

FFÚ

VYSOKÁ ŠKOLA
EKONOMICKÁ V PRAZE
FAKULTA FINANCÍ A ÚČETNICTVÍ

ffu.vse.cz

Kurz - 1vf343 - Ekonomická data ministerstva financí a OECD v oblasti daňového mixu



EVROPSKÁ UNIE
Evropské strukturální a investiční fondy
Operační program Výzkum, vývoj a vzdělávání

MŠMT

MINISTERSTVO ŠKOLSTVÍ,
MLÁDEŽE A TĚLOVÝCHOVY

Ministerstvo financí jako zpracovatel a poskytovatel dat

- Zpracovatel primárně dat z databáze ADIS (neveřejné)
- Poskytovatel anonymizovaných, zevšeobecněných dat prostřednictvím tzv. „daňové statistiky“
- Zpracovává a vydává studie založené na těchto (i jiných datech)
 - Makroekonomická predikce
 - Fiskální výhled
 - Vládní finanční statistika (v rámci statistik vládního sektoru)
 - Monitor (<http://monitor.statnipokladna.cz/analyza/?query=13>)

Dostupné z „<https://www.mfcr.cz/cs/verejny-sektor/makroekonomika/makroekonomicka-predikce>“

Databáze „daňové statistiky (A+B formát)“

Údaje z daňových přiznání

- Počet daňových přiznání (DAP)
- Vybrané údaje z daňových přiznání
 - daně z přidané hodnoty
 - daně z příjmů právnických osob
 - daně z příjmů fyzických osob
- Počet DS, které uplatnily v daňových přiznáních k daním z příjmů za zdaňovací období roků 2011 až 2017 odčitatelnou položku „hodnota daru/darů“

Ukázka dostupných dat pro DzPFO (cca t-2) (formát A)

- Dílčí základy daně
- Základ daně
- Daň podle § 16 zákona
- Slevy
 - (na poplatníka)
 - (na manželku/manžela)
 - (na manželku/manžela, která/který je držitelem ZTP/P)
 - (na poživatele část. invalidního důchodu)
 - (na poživatele plného invalidního důchodu)
 - (na držitele průkazu ZTP/P)
 - (studium)
- Daňové zvýhodnění na vyživované dítě
- Daň po uplatnění slevy podle § 35c zákona

1	2011		2012	
	Počet nenulových položek	Výše v mil. Kč	Počet nenulových položek	v
2	Vybrané údaje z DAP k DPFO za zdaňovací období			
3	Dílčí základ daně dle § 6 zákona	1 087 924	477 447	1 121 882
4	Úhrn povinného pojistného podle § 6 odst. 13. zákona	1 039 788	107 703	1 070 279
5	Dílčí základ daně dle § 7 zákona	1 025 831	148 046	1 020 181
6	Dílčí základ daně dle § 8 zákona	201 092	5 509	179 628
7	Dílčí základ daně dle § 9 zákona	250 010	22 094	265 059
8	Dílčí základ daně dle § 10 zákona	93 119	10 424	88 743
9	Základ daně ř. 42	1 852 684	667 218	1 871 897
10	Uplatňovaná výše ztráty	22 063	2 553	20 769
11	odst. 1 zákona - hodnota darů	121 819	1 472	124 998
12	odst. 3 a 4 zákona - odečet úroků	379 887	16 240	382 127
13	odst. 5 zákona - penzijní připojištění	234 038	2 136	265 563
14	odst. 6 zákona - životní pojištění	608 037	4 807	604 036
15	odst. 7 zákona - odborové příspěvky	76 948	164	74 873
16	odst. 8 zákona - úhrada za další vzdělávání	525	2	478
17	§34 odst. 4 zákona - vývoj a výzkum	54	41	57
18	Základ daně zaokrouhlený na celá sta Kč dolů	1 843 509	640 034	1 863 179
19	Daň podle § 16 zákona	1 843 509	96 005	1 863 179
20	Slevy celkem podle § 35 odst. 1. zákona	2 044	117	1 834
21	písm. a) zákona (na poplatníka)	1 922 274	45 443	1 941 905
22	písm. b) zákona (na manželku/manžela)	115 254	2 808	111 490
23	písm. b) zákona (na manželku/manžela, která/který je držitelem ZTP/P)	226	11	201
24	písm. c) zákona (na poživatele část. invalidního důchodu)	29 463	70	29 126
25	písm. d) zákona (na poživatele plného invalidního důchodu)	9 787	45	8 847
26	písm. e) zákona (na držitele průkazu ZTP/P)	2 055	32	2 046
27	písm. f) zákona (studium)	30 420	101	28 631
28	Daňové zvýhodnění na vyživované dítě	626 171	11 277	633 691
29	Daň po uplatnění slevy podle § 35c zákona	913 451	52 865	896 025
30	Poznámka: Stav databáze k 9.3.2018			
31				

Zdroj: Autor, Excel

Vládní finanční statistika

- Možno užít k tvorbě grafu daňového mixu
- Problém – neumožňuje se export do vhodného formátu
- Naopak přehledná struktura dat
- Rozděleno dle úrovní rozpočtu (centrum vs místní)
- Provedena i konsolidace

PŘÍJMY		Rozpočtové účty	Mimorozpočtové fondy	Fondy sociálního zabezpečení	Konsolidace	Centrální rozpočty	Místní rozpočty	Konsolidace	Veřejné rozpočty
		(1)	(2)	(3)	(4)	(5=1+2+3+4)	(6)	(7)	(8=5+6+7)
1+3	PŘÍJMY Z PROVOZNÍ ČINNOSTI A PRODEJE NEFINANČNÍCH AKTIV	1 301 030	115 828	284 833	-143 047	1 558 644	471 170	-153 671	1 876 143
1	PŘÍJMY Z PROVOZNÍ ČINNOSTI:	1 292 736	115 826	284 828	-143 047	1 550 343	464 127	-153 671	1 860 799
11	Daně	684 699	15 131	0	0	699 830	261 983	0	961 813
111	Daně z příjmů, zisku a kapitálových výnosů	243 797	0	0	0	243 797	126 301	0	370 098
1111	Placené fyzickými osobami	128 609	0	0	0	128 609	64 195	0	192 804
1112	Placené společnostmi a ostatními podniky	115 188	0	0	0	115 188	62 106	0	177 294
1113	Ostatní	0	0	0	0	0	0	0	0
112	Daně z objemu mezd a z pracovní činnosti	0	0	0	0	0	0	0	0

Zdroj: Autor

Ukázka struktury a formátu dat za DzpFO z databáze „daňová statistika B“

- "Základ daně celkem(ř. 45)"
- Počet daňových přiznání
- "Dílčí základ daně dle § 6 (závislá činnost)(ř. 36)"
- "Dílčí základ daně dle § 7 (podnikání) (ř. 37)"
- "Dílčí základ daně dle § 8 (kapitálový majetek)(ř. 38)"
- "Dílčí základ daně dle § 9 (pronájem) (ř. 39)"
- "Dílčí základ daně dle § 10 (ostatní) (ř. 40)"
- "Základ daně celkem(ř. 45)"
- "Zaplacené pojistné (§ 6)(ř. 32)"
- "Daňové zvýhodnění na děti(ř. 72)"
- "Dary na veřejně prospěšné účely(ř. 46)"
- "Úroky z úvěrů na bytové potřeby (ř. 47)"
- "Penzijní připojištění(ř.48)"
- "Životní pojištění (ř. 49)"
- "Zálohy na daň(ř.84)"
- "Ostatní zálohy na dani (ř. 85)"

DPFO za zdaňovací období rol							
Základ daně celkem (ř. 45)	Počet daňových přiznání	Dílčí základ daně dle § 6 (závislá činnost)	Dílčí základ daně dle § 7 (podnikání)	Dílčí základ daně dle § 8 (kapitálový)	Dílčí základ daně dle § 9 (pronájem)	Dílčí základ daně dle § 10 (ostatní)	Základ daně celkem (ř. 45)
0 - 50	281 026	4 176 676	-1 771 337	67 856	818 864	226 085	6 006 077
51 - 100	229 240	6 952 192	9 359 388	40 025	1 609 765	230 398	17 191 039
101 - 150	222 387	12 349 392	14 718 189	50 190	1 533 734	301 710	28 245 417
151 - 200	251 551	20 249 684	22 100 968	104 997	2 072 676	388 796	43 599 054
201 - 250	153 075	22 091 404	11 073 486	66 498	1 384 931	262 930	34 461 241
251 - 300	125 808	24 680 610	8 758 453	70 449	1 233 792	208 211	34 654 438
301 - 350	115 837	29 245 444	7 257 468	66 915	1 159 433	226 139	37 728 954
351 - 400	107 354	32 687 322	6 494 231	68 080	1 102 089	228 029	40 324 852
401 - 450	95 561	34 979 654	4 460 813	67 179	1 051 175	207 088	40 637 942
451 - 500	82 427	34 071 991	4 050 808	68 902	952 070	204 201	39 191 855
501 - 550	67 527	30 122 774	4 296 900	64 285	887 401	211 133	35 470 506
551 - 600	52 573	26 156 764	3 080 644	65 002	830 243	164 076	30 231 752
601 - 650	41 716	22 458 962	2 790 209	58 280	752 555	163 950	26 083 731
651 - 700	33 324	19 062 855	2 533 137	65 947	745 286	167 647	22 497 750
701 - 750	27 015	16 445 122	2 310 406	58 435	687 179	153 871	19 590 167
751 - 800	21 946	14 087 648	2 272 953	61 957	601 736	142 477	17 015 403
801 - 850	18 639	12 845 061	1 867 671	60 682	568 111	138 651	15 376 441
851 - 900	15 168	11 182 354	1 534 793	65 699	461 495	128 249	13 276 825
901 - 950	12 837	9 925 120	1 421 571	58 231	404 409	127 146	11 879 815
951 - 1000	11 145	8 918 836	1 425 884	53 320	390 397	120 351	10 871 294
1001 - 1100	18 288	15 634 241	2 586 368	114 296	750 244	267 942	19 186 918
1101 - 1200	14 673	13 305 744	2 531 843	104 692	694 280	281 566	16 855 719
1201 - 1300	11 878	11 743 638	2 243 239	91 674	611 781	257 561	14 841 357

Zdroj: Autor, Excel

Vedle informací o daních navíc i systém SZ

- V rámci informací o hospodaření státního rozpočtu (příjmy systému PAYGO)
 - <https://www.mfcr.cz/cs/verejny-sektor/statni-rozpocet/hospodareni-systemu-duchodoveho-pojisten>
- Data je možné stáhnout ve formátu xls (užitečné)

KUMULOVANÝ VÝVOJ HOSPODAŘENÍ SYSTÉMU DŮCHODOVÉHO POJIŠTĚNÍ - 2018 [V MLD. KČ]												
	leden	únor	březen	duben	květen	červen	červenec	srpen	září	říjen	listopad	prosinec
Příjmy z pojistného na důchodové pojištění vč. dobrovolného pojištění	36,23	72,73	108,66	147,45	186,18	225,05	263,62	302,21	339,48	377,06	415,57	458,63
Výdaje na dávky důchodového pojištění vč. výdajů na správu*)	36,42	73,03	110,39	146,99	183,57	221,43	256,25	293,63	328,98	366,40	403,99	439,99
z toho: výdaje na dávky důchodového pojištění	35,88	71,96	108,79	144,86	180,90	218,23	252,52	289,36	324,18	361,07	398,13	433,84
výdaje na správu	0,53	1,07	1,60	2,13	2,67	3,20	3,73	4,27	4,80	5,33	5,87	6,15
Saldo hospodaření systému důchodového pojištění	-0,18	-0,30	-1,73	0,46	2,62	3,62	7,36	8,58	10,50	10,66	11,57	18,64

*) Ve výdajích na dávky důchodového pojištění jsou zahrnuty i alikvotní části výdajů na správu, které se za jiných okolností pro účely výpočtu salda systému důchodového pojištění přičítají k výdajům na dávky důchodového pojištění až na konci roku. V roce 2018 se očekávají výdaje na správu ve výši 6,4 mld. Kč.

Zdroj: mfcr

Kumulovaný vývoj hospodaření systému důchodového pojištění	2013							
	leden	únor	březen	duben	květen	červen	červenec	srpen
Příjmy z pojistného na důchod. poj. vč. dobrovol. pojištění	27.36	54.02	80.52	108.55	136.42	164.59	192.25	220.1
Výdaje na dávky důchod. pojištění vč. výdajů na správu *)	27.94	60.07	92.30	125.92	156.86	188.46	220.56	253.1
z toho: výdaje na dávky důchodového pojištění	27.53	59.25	91.07	124.28	154.80	185.99	217.68	250.1
výdaje na správu	0.41	0.82	1.23	1.64	2.05	2.46	2.87	3.1
Saldo hospodaření systému důchodového pojištění	-0.58	-6.05	-11.78	-17.37	-20.43	-23.87	-28.30	-33.1

*) Ve výdajích na dávky důchodového pojištění jsou zahrnuty i alikvotní části výdajů na správu, které se za jiných okolností pro účely výpočtu salda systému důchodového pojištění až na konci roku. V roce 2013 dosáhly výdaje na správu 4,9 mld. Kč.

Zdroj: Excel

Monitor státní pokladny

- Monitor – náhled
- Pokročilé formy výstupu
- Někdy bohužel nevhodné označení dat (čísla z číselníku vs text)

ANALYTICKÁ ČÁST PORTÁLU MONITOR

Analytická část umožňuje dynamickou analýzu dat pomocí pokročilého nástroje pro reporting. Přímou uživatelem definuje výslednou podobu sestavy výběrem požadovaných dimenzí do rozpadu, ukazatelů a filtrů.

Finanční data

▼ Finanční reporty

▼ Státní organizace ?

- Příjmy, výdaje a financování státu
- Globální report (od 2015)
- Stavby a obraty na bankovních účtech státu (do 2014)
- Bankovní účty fondů státu (do 2014)
- Závazné ukazatele státu (do 2014)
- Závazné ukazatele státu (od 2015)
- Výdaje na financování programů státem (do 2014)
- Výdaje na financování programů státem (od 2015)
- Státní transfery a půjčky poskytnuté územním organizacím

Účetní data

▼ Účetní reporty - v termínu ?

- Rozvaha
- Výkaz zisku a ztráty
- Přehled o peněžních tocích
- Přehled o změnách vlastního kapitálu

▼ Účetní reporty - po opravě ?

- Rozvaha
- Výkaz zisku a ztráty
- Přehled o peněžních tocích
- Přehled o změnách vlastního kapitálu

Zdroj: mfc

Alternativní zdroje dat pro daňový mix v ČR

- Neveřejný zdroj, na požádání MF, nutné zdůvodnění, pro účely absolventských prací
 - Velmi detailní, nemá konkurenci
 - Vhodný formát (xls)
 - Pouze pro daný rok, časové řady si musí uživatel utvořit sám
- Veřejný zdroj – OECD Revenue statistice, comparative tables (do googlu)
 - Vhodné pro mezinárodní srovnání
 - Méně detailní, vhodný formát

Alternativní zdroje 2

- Data pro daňový mix v ČR
- Náhled neveřejného zdroje z MFCR
- Bezkonkurenční detailnost dat
- V časovém předstihu
- Ale neveřejné!!

1	CZECH REPUBLIC - REPUBLIQUE TCHEQUE					
2	ACCRUAL BASIS					
3	Year / Année : 2014 (estimates)					
4						
5	TAX REVENUES OF GENERAL GOVERNMENT AND OF THEIR SUB-SECTORS					
6						
7	ADMINISTRATIONS PUBLIQUES ET DE LEURS SOUS-SECTEURS	MILIONY				
8						
9		Total	Supranatio	or Central	Local	Social
10		NES	nal SUPRA	governm	govern	Security
11	Total tax revenue	1 425 931	6 968	776 097	17 358	625 508
12	<CZE, TOTALTAX, L1> - Total tax revenue exclusive of custom duties	1 418 963	0			
13	-1000 Taxes on income, profits and capital gains	304 214	0	304 214	0	0
14	.-1100 Of individuals	149 604		149 604	0	0
15	.-1110 On income and profits	149 604		149 604		
16	<CZE, 1110, L1> - Wages and salaries withholding	132 700		132 700		
17	<CZE, 1110, L2> - Of unincorporated individuals	2 570		2 570		
18	<CZE, 1110, L3> - Withheld on interest and dividends paid to individuals	14 334		14 334		
19	.-1120 On capital gains	0				
20	.-1200 Corporate	154 610		154 610	0	0
21	.-1210 On profits	154 610		154 610		
22	<CZE, 1210, L1> - Profit tax	137 819		137 819		
23	<CZE, 1210, L2> - Withheld on interest and dividends paid to corporations	9 249		9 249		
24	<CZE, 1210, L4> - Levy on lottery revenue	7 543		7 543		
25	.-1220 On capital gains	0				
26	.-1300 Unallocable between 1100 and 1200	0				
27	-2000 Social security contributions	625 508	0	0	0	625 508
28	.-2100 Employees	126 894				126 894
29	.-2110 On a payroll basis	126 894				126 894
30	<CZE, 2110, L1> - Retirement	74 040				74 040
31	<CZE, 2110, L2> - State employment policy	0				0
32	<CZE, 2110, L3> - Sick leave	0				0
33	<CZE, 2110, L4> - Health insurance	52 854				52 854
34	.-2120 On an income tax basis	0				
35	.-2200 Employers	395 998				395 998
36	.-2210 On a payroll basis	395 998				395 998
37	<CZE, 2210, L1> - Retirement	248 198				248 198
38	<CZE, 2210, L2> - State employment policy	13 856				13 856
39	<CZE, 2210, L3> - Sick leave	26 396				26 396
40	<CZE, 2210, L4> - Health insurance	105 709				105 709
41	<CZE, 2210, L5> - Penalties	1 839				1 839
42	.-2220 On an income tax basis	0				
43	.-2300 Self-employed or non-employed	102 616				102 616
44	.-2310 On a payroll basis	102 616				102 616
45	<CZE, 2310, L1> - Retirement	21 006				21 006
46	<CZE, 2310, L2> - State employment policy	900				900
47	<CZE, 2310, L3> - Sick leave	0				0
48	<CZE, 2310, L4> - Health insurance:	80 537				80 537
49	<CZE, 2310, E41> - - Self-employed	18 148				18 148
50	<CZE, 2310, E42> - - Non-employed	2 522				2 522
51	<CZE, 2310, E43> - - Government	59 867				59 867

Zdroj: Excel

Alternativní zdroje 2

- OECD Revenue statistics
- Online databáze
- Se širokou variabilitou exportních formátů dat
- Pokročilé možnosti filtrování dat
- Také grafické výstup (ale je lépe využít externího tabulkového procesoru)

ORGANISATION FOR ECONOMIC CO-OPERATION AND DEVELOPMENT **OECD.Stat** [Click here to Login](#) | [Contact us](#) | [User Guide](#) | [Home](#)
English | Français

Search

[Getting Started](#)

Data by theme Popular queries

Find in Themes [Reset](#)

Public Sector, Taxation and Market Regu...

Public Sector, Taxation and Market Regulation

Government at a Glance

Taxation

Global Revenue Statistics Database

Revenue Statistics - OECD Member Countries

Revenue Statistics - OECD countries: Comparative tables

Comparative tables - OECD countries

Chapter 3 - Table 3.1 Total tax revenue as % of GDP

Chapter 3 - Table 3.2 Total tax revenue in US dollars at market exchange rate

Chapter 3 - Tables 3.7 to 3.14 - Taxes as % of GDP and as % of total tax revenue

Chapter 3 - Table 3.15 - Tax revenues of subsectors of general government as % of total tax revenue

Chapter 4 - Countries - Tax revenue and % of GDP by level of government and main taxes

Chapter 4 - Countries - Tax revenue and % of GDP by selected taxes

Details of Tax Revenue - Australia

Details of Tax Revenue - Austria

Details of Tax Revenue - Belgium

Details of Tax Revenue - Canada

Details of Tax Revenue - Chile

Details of Tax Revenue - Czech Republic

Details of Tax Revenue - Denmark

Revenue Statistics - OECD countries: Comparative tables

[Customise](#) [Export](#) [Draw chart](#) [My Queries](#)

Level of government: Total

Tax revenue: Total tax revenue

Indicator: Tax revenue in national currency

Year: 1965 1966 1967 1968 1969 1970 1971

Country	Unit	1965	1966	1967	1968	1969	1970	1971
Australia	Australian Dollar, Billions	5.0	5.4	6.0	6.7	7.6	8.5	9.7
Austria	Euro, Billions	8.2	6.9	7.3	7.8	8.7	9.8	11.1
Belgium	Euro, Billions	6.4	7.4	8.1	8.8	9.8	11.1	12.5
Canada	Canadian Dollar, Billions	15.3	17.7	19.8	22.4	26.4	28.2	30.8
Chile	Chilean Peso, Billions	-	-	-	-	-	-	-
Czech Republic	Czech Koruna, Billions	-	-	-	-	-	-	-
Denmark	Danish krone, Billions	30.8	24.5	27.4	33.3	37.5	47.2	55.9
Estonia	Euro, Billions	-	-	-	-	-	-	-
Finland	Euro, Billions	1.4	1.5	1.7	2.0	2.2	2.5	2.9
France	Euro, Billions	25.8	27.7	30.3	33.1	36.6	42.4	46.5
Germany	Euro, Billions	74.2	80.4	81.4	87.7	103.4	113.7	126.2
Greece	Euro, Billions	0.1	0.1	0.2	0.2	0.2	0.2	0.2
Hungary	Forint, Billions	-	-	-	-	-	-	-

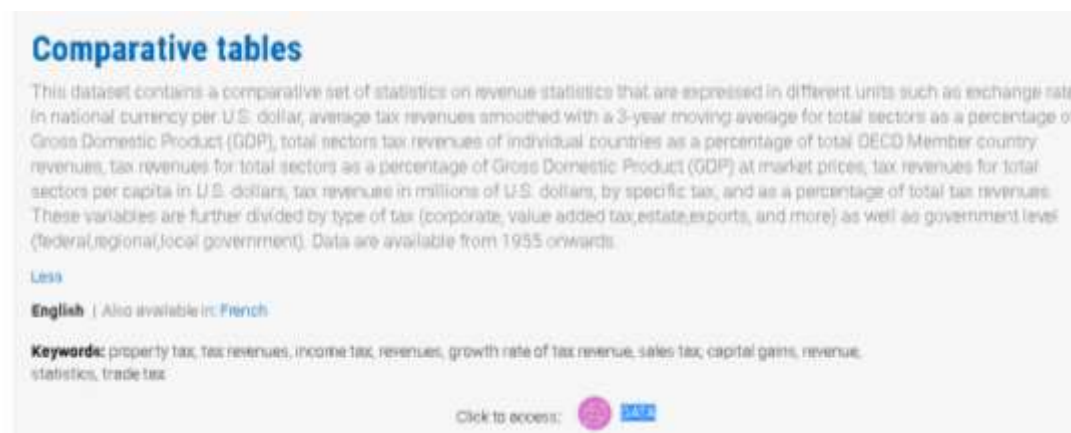
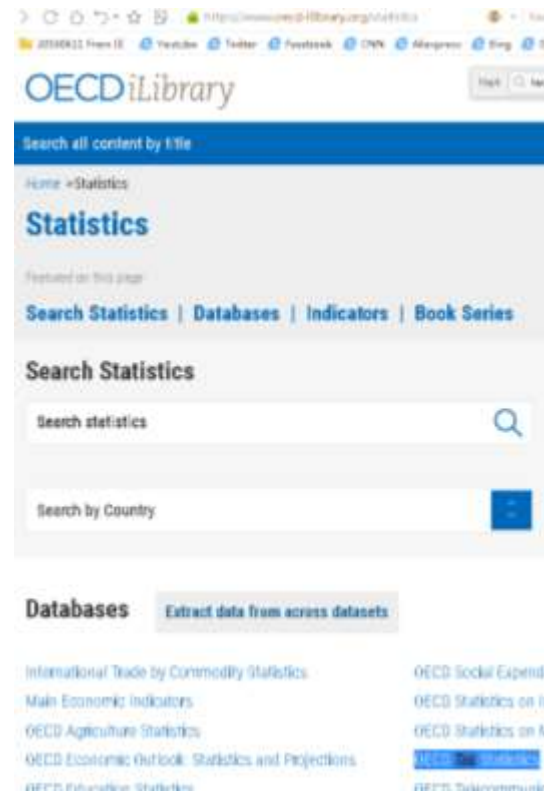
Zdroj: OECD

OECD Revenue statistics – užívání databáze

- Výhodné využít přístup z univerzitní sítě (širší rozsah dostupných dat)
- **OECD iLibrary**
 - <https://knihovna.vse.cz/zdroje/oecd-ilibrary/?info>
 - ikonka žlutého usmívajícího se obličeje – plný přístup
 - POZOR - Data „mezinárodní energetické agentury“ (IEA), která jsou rovněž součástí platformy OECD iLibrary, jsou dostupné POUZE v tištěné podobě ve studovně na Žižkově. O důvod víc „zajít do knihovny“.

Dohledání konkrétního zdroje

- Ve stromovém menu...
- Nebo přímým odkazem
- https://www.oecd-ilibrary.org/taxation/data/oecd-tax-statistics_tax-data-en



Zdroj: OECD

Náhled databáze

Náhled databáze

výběr ze stromového menu

práce s daty – export dat, vytváření grafů, parametry dat apod.

informace o datech ve statistikách

Zdroj: CIKS, vse.cz

The screenshot displays the OECD.Stat interface for the query 'Total flows by donor (ODA+OOF+Private) [DAC1]'. The left sidebar shows a tree menu with categories like 'Development' and 'Flows by Provider'. The main area shows a data table with columns for years (2008-2017) and rows for various countries. The right sidebar contains metadata such as 'Database Specific', 'Abstract', 'Source', and 'Data Characteristics'. Callouts point to the menu, the data table, and the metadata panel.

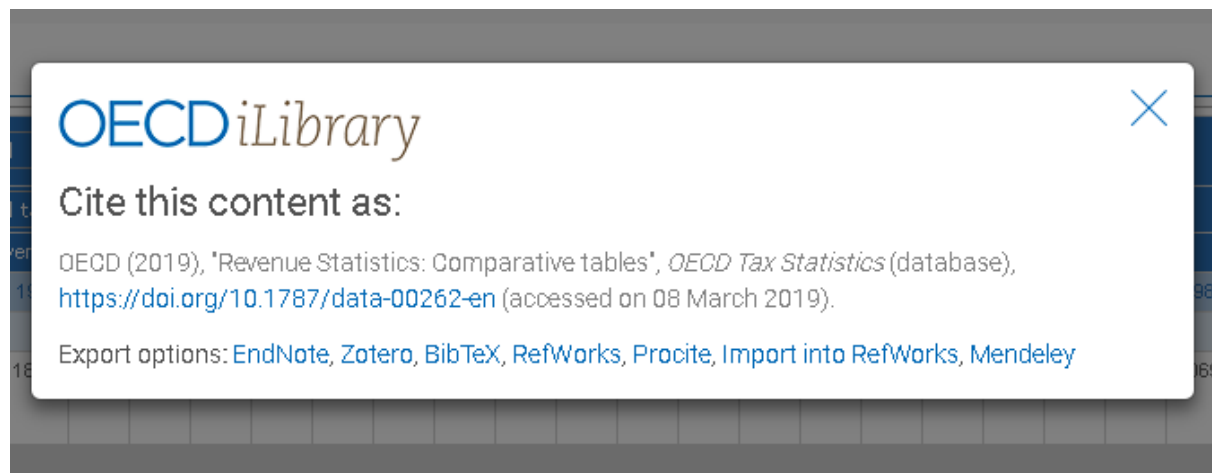
	2008	2009	2010	2011	2012	2013	2014	2015	2016	2017
DAC Countries, Total	112 515.84	114 518.32	128 587.83	119 586.22	115 130.52	121 529.15	123 457.83	130 968.96	144 820.55	144 707.26
Australia	2 962.12	2 952.03	3 300.50	3 655.60	3 962.27	3 764.87	3 637.29	3 500.90	3 277.52	2 834.17
Austria	1 504.50	1 019.00	1 123.68	967.20	1 019.74	1 029.01	1 064.14	1 333.76	1 826.48	1 208.72
Belgium	2 649.91	2 294.50	2 725.62	2 378.91	2 000.81	1 900.07	2 084.20	1 828.37	2 300.16	2 103.97
Canada	4 221.94	3 825.19	4 378.19	4 260.45	4 401.35	3 911.29	3 527.89	4 150.26	3 830.44	4 116.36
Czech Republic	193.28	177.66	191.93	195.61	196.93	177.13	184.55	202.72	260.24	
Denmark	2 360.71	2 435.40	2 534.97	2 451.75	2 376.36	2 404.40	2 523.40	2 562.31	2 369.15	
Finland	1 636.18	1 163.83	1 262.55	1 236.18	1 219.14	1 251.76				
France	3 096.62	10 620.67	11 325.29	10 750.29	10 643.53	9 639.96				
Germany	12 101.21	10 642.07	11 836.38	12 210.31	11 944.21	12 465.43				
Greece	525.32	456.14	400.03	316.28	264.08	191.62				
Hungary	82.10	99.07	97.86	112.84	103.48	108.23				
Iceland	51.73	45.26	35.52	29.13	31.96	39.78				
Ireland	1 027.58	840.49	820.54	600.36	750.97	753.41				
Italy	4 972.22	2 806.55	2 972.72	3 622.51	2 445.87	2 911.59				
Japan	9 016.78	9 074.28	9 633.20	9 365.39	9 074.14	10 713.16				
Korea	889.94	1 002.16	1 269.84	1 358.58	1 639.16	1 738.20				
Luxembourg	371.20	379.09	373.53	343.02	354.86	363.53	352.75	357.03	391.04	407.97
Netherlands	5 676.54	5 381.80	5 649.70	5 266.99	4 890.74	4 698.59	4 710.98	5 742.83	4 956.26	4 825.81
New Zealand	401.14	391.06	364.62	401.10	415.44	404.73	432.81	449.63	448.85	430.23
Norway	2 891.84	3 525.11	3 421.36	3 242.25	3 252.96	3 783.42	3 896.54	4 060.06	4 380.08	3 944.41
Poland	262.39	523.68	311.06	327.22	354.00	396.77	365.61	423.20	662.95	641.56
Portugal	512.37	430.99	673.86	697.84	632.76	424.06	371.07	511.45	343.07	369.07
Slovak Republic	74.50	81.77	63.18	89.18	60.38	71.11	88.94	84.32	104.91	115.82
Slovenia	58.21	88.30	61.85	52.32	52.48	52.84	52.25	63.66	81.38	72.80
Spain	5 347.32	5 297.19	5 024.49	3 556.22	1 771.28	1 965.42	1 578.28	1 396.36	4 223.67	2 452.87

Praktická ukázka práce s databází

- Výzkumná otázka:
 - Jak se v posledních 20 letech vyvíjela složená daňová kvota v ČR v komparaci s okolními státy.
 - Čím je „exotický“ český daňový systém
- Jedná se o časovou analýzu, navíc v mezinárodním srovnání, nejvhodnější se jeví právě statistika OECD Revenue Statistics.
 - Konkrétně comparative tables... https://stats.oecd.org/BrandedView.aspx?oecd_bv_id=tax-data-en&doi=data-00262-en

Jak tuto databázi citovat?

- OECD (2019), "Revenue Statistics: Comparative tables", *OECD Tax Statistics* (database), <https://doi.org/10.1787/data-00262-en> (accessed on 08 March 2018).
- Možno také exportovat do vhodného citačního generátoru: [Zotero](#)



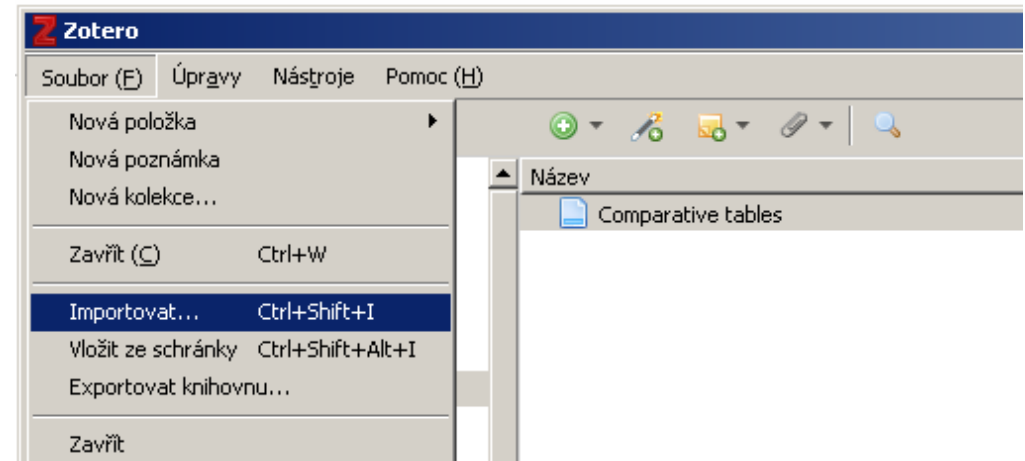
Zdroj: OECD

Pozn: Citace do Zotera

- Stáhněte soubor...
- Pod generickým názvem například „data-00262-en.enw“
- V systému zotero volte importovat data...
- Přímý import stránky zatím nefunguje optimálně.

OECD (2019), "Revenue Statistics: Comparative tables", *OECD Tax Statistics* (database), <https://doi.org/10.1787/data-00262-en> (accessed on 08 March 2019).

Export options: [EndNote](#), [Zotero](#), [BibTeX](#), [RefWorks](#), [Procite](#), [Import into RefWorks](#), [Mendeley](#)



Zdroj: Autor, Zotero

Dohledání vhodné databáze

- Navigace k datům pomocí „stromu“
- S meta-informacemi k této databázi
 - Užitečné k ověření obsahu datových položek
 - Neopomeňte nahlédnout do „klasifikace daní“

Information
OECD Revenue Statistics - Comparative tables

Source
Contact person/organisation: Contact OECD.RevenueStatistics@oecd.org Including the subject line 'Revenue Statistics Comparative Table' will help us answer your enquiry more quickly.

Name of collection/source
Revenue Statistics
OECD's annual statistical publication that presents a unique set of detailed and internationally comparable tax revenue data in a common format for all OECD countries from 1965 onwards. It also provides a conceptual framework defining which government receipts should be regarded as taxes and classifies different types of taxes. Comparable tables show revenue data by type of tax in US dollars, as a percentage of GDP, and, for the different types of taxes, as a share of total taxation. Detailed country tables show information in national currency values.

Revenue Statistics
Direct source
Country representatives on the OECD Working Party 2: Tax Policy and Tax Statistics of the Committee on Fiscal Affairs.

Source metadata
Detailed information on the coverage, basis of reporting and classification of taxes included within the dataset can be read at:

The OECD classification of taxes and interpretative guide

Date last input received
The data was last received and processed in October 2018.

Zdroj: Autor, OECD

Organisation for Economic Co-operation and Development
OECD.Stat

Revenue Statistics - OECD countries:

Level of government: Total
Tax revenue: Total tax revenue
Indicator: Tax revenue in national currency
Year: 1965, 1966, 1967, 1968

Country	Unit	1965	1966	1967	1968
Australia	Australian Dollar, Billions	5.0	5.4	6.0	6.1
Austria	Euro, Billions	6.2	6.9	7.3	7.4
Belgium	Euro, Billions	6.4	7.4	8.1	8.1
Canada	Canadian Dollar, Billions	15.3	17.7	19.8	22.1
Chile	Chilean Peso, Billions	-	-	-	-
Czech	Czech	-	-	-	-

Filtrování dat I

- Vhodná volba „úrovně“, pro kterou data požadujeme...
- A „indikátoru“ (vesměs vhodný podílový ukazatel)

Level of government

- Supranational**
- Federal or Central government**
- State/Regional**
- Local government**
- Social Security Funds**
- Total**

Indicator

- Tax revenue in national currency**
- Total tax revenue in USD**
- Tax revenue as % of GDP**
- Tax revenue as % of total taxation**
- Tax revenues of sub-sectors of general government**

Zdroj: OECD

Filtrování dat II

- Volba pokrytí (země), pro které data požadujeme...
 - Při volbě z rozsáhlého seznamu využijte hromadné operace...
- Pokročilá volba časového rozsahu



Country

- Australia
- Austria
- Belgium
- Canada
- Chile
- Czech Republic
- Denmark



Expand all Collapse all Select all Unselect all



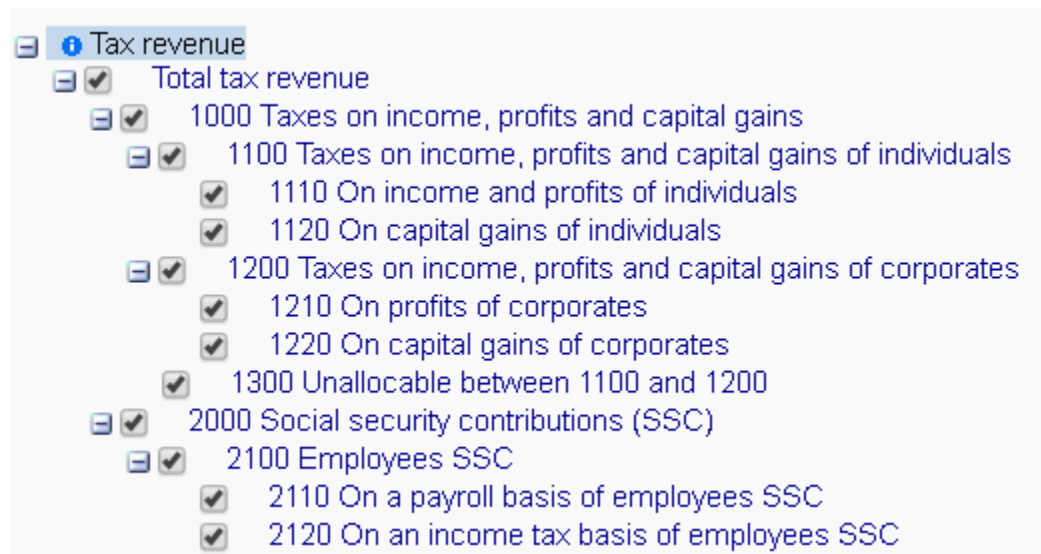
Select date range **Select latest data**

From: 1965 To: latest available data Select last: 53 years

Zdroj: OECD

Filtrování dat III

- Volba konkrétní sledované položky
 - Méně detailní než MFCR, ale časová i regionální srovnatelnost
 - POZOR – opět užitečné volby „select all“



Expand all

Collapse all

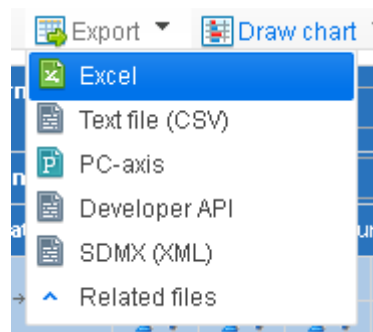
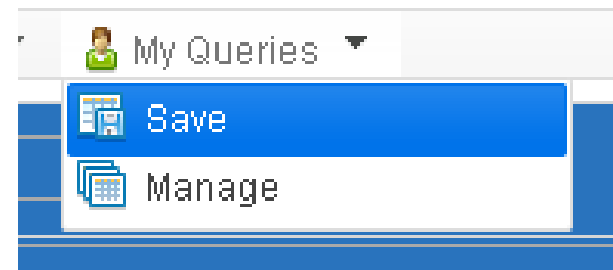
Select all

Unselect all

Zdroj: OECD

Užitečné možnosti...

- Ukládání relací
- Modifikace relací
- Po přihlášení (!)
- Rozsáhlé možnosti exportu



Upozornění ze stránky stats.oecd.org

Please log in first to use this functionality.

OK

Zdroj: OECD

Náhled dat...

- Celkový výnos daní
- Jako % HDP
- Celostátní / národní úroveň

Revenue Statistics - OECD countries: Comparative tables ?

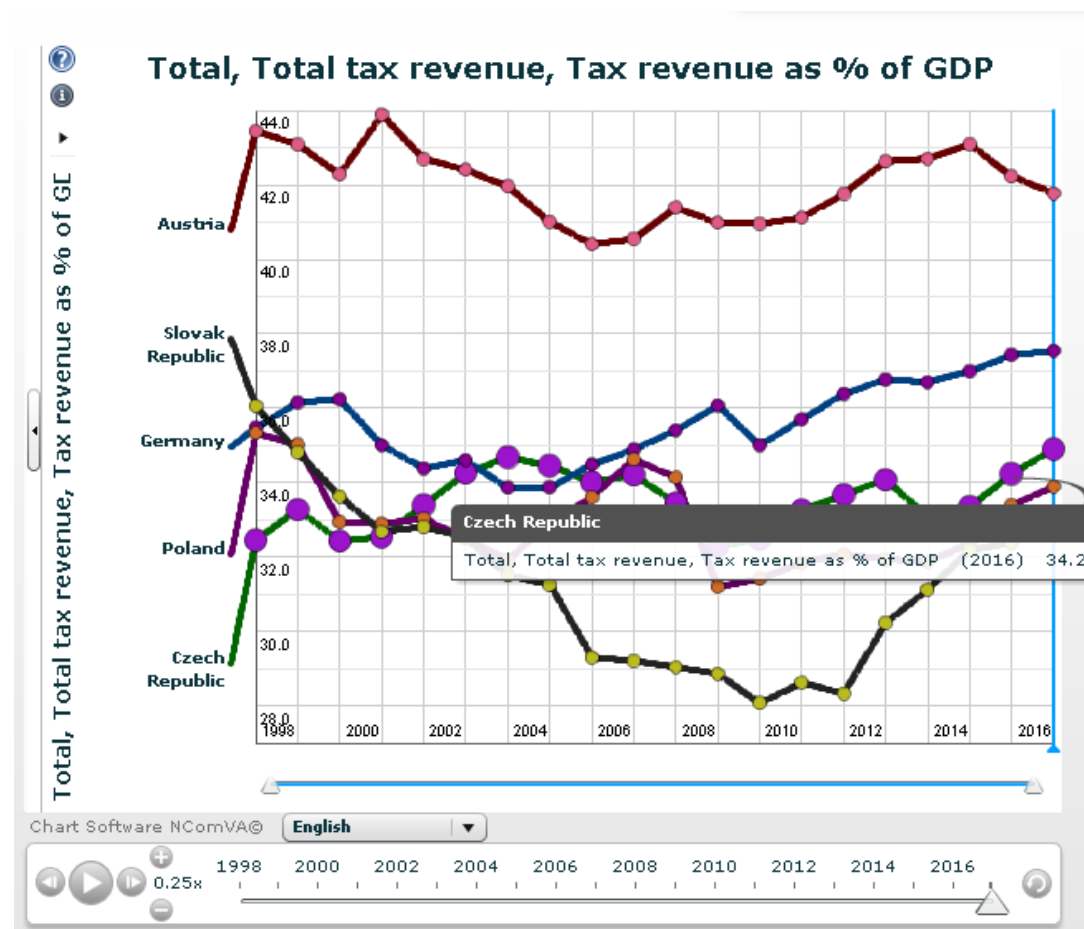
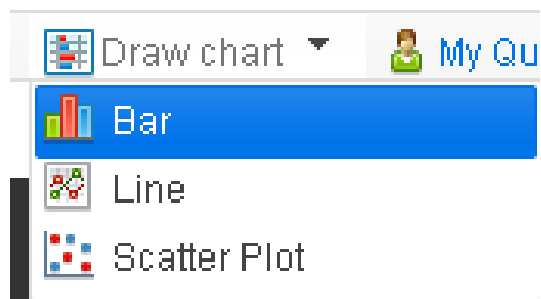
Customise Export Draw chart My Queries

→ Level of government		Total																		
→ Tax revenue		Total tax revenue																		
→ Indicator		Tax revenue as % of GDP																		
→ Year		1998	1999	2000	2001	2002	2003	2004	2005	2006	2007	2008	2009	2010	2011	2012	2013	2014	2015	
→ Country		Unit																		
Austria	Percentage		43.4	43.1	42.3	43.9	42.7	42.4	42.0	40.4	40.5	41.4	41.0	41.0	41.1	41.8	42.6	42.7	43.1	
Czech Republic	Percentage		32.5	33.3	32.4	32.5	33.4	34.3	34.7	34.5	34.0	34.2	33.5	32.3	32.5	33.3	33.7	34.1	33.1	33.1
Germany	Percentage		35.5	36.2	36.2	35.0	34.4	34.6	33.9	33.9	34.5	34.9	35.4	36.1	35.0	35.7	36.4	36.8	36.7	37.1
Poland	Percentage		35.3	35.0	32.9	32.9	33.0	32.5	31.9	32.9	33.6	34.6	34.1	31.2	31.4	31.8	32.1	31.9	31.9	32.1
Slovak Republic	Percentage		36.1	34.8	33.6	32.7	32.8	32.5	31.5	31.3	29.3	29.2	29.0	28.9	28.1	28.6	28.3	30.2	31.1	32.1

Zdroj: OECD

Možnosti v oblasti grafického výstupu

- Omezené
- Raději výstup do Excelu a vlastní tvorba grafu



Zdroj: OECD, autor



EVROPSKÁ UNIE
Evropské strukturální a investiční fondy
Operační program Výzkum, vývoj a vzdělávání



Toto dílo podléhá licenci Creative Commons
Uveďte původ – Zachovejte licenci 4.0 Mezinárodní.

