

Kurz - 1vf343 -

Poučení z chyb a kritických poznámek
oponentů absolventských prací se
zaměřením na práci s daty



EVROPSKÁ UNIE
Evropské strukturální a investiční fondy
Operační program Výzkum, vývoj a vzdělávání



MINISTERSTVO ŠKOLSTVÍ,
MLÁDEŽE A TĚLOVÝCHOVY

Obsah

- Stylistika, pravopis
- Faktické chyby (co by se „daňáři stát nemělo“)
- Formální chyby
- Struktura textu

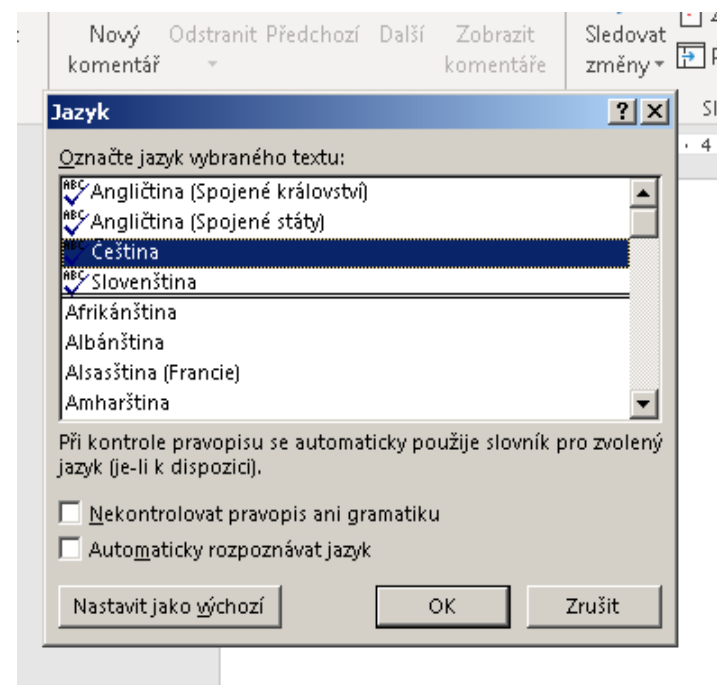
Jak na pravopis...

- Akademická příručka českého jazyka, Academia, 2014
- Pravidla českého pravopisu, Academia (akademická příručka) / (rozšířené školní vydání)
- Internetová jazyková příručka <http://prirucka.ujc.cas.cz>
- Otázky a odpovědi: <http://www.ujc.cas.cz/csn016910/>
- Pozor –užitečný zdroj v knihovně VŠE:
 - eKnihy na VŠE: <https://knihovna.vse.cz/zdroje/eknihy/> (ŠANDEROVÁ, Jadwiga. Jak číst a psát odborný text ve společenských vědách: několik zásad pro začátečníky)

Zdroj: Mach 2018

Jak na pravopis... moderní nástroje...

- Užívejte dostupných technických vymožeností automatické kontroly pravopisu a gramatiky.
- Neopomeňte i kontrolu pravopisu ve Vašich cizojazyčných textech
 - Grammarly.com
 - Google nebo Bing překladače
 - Cambridge dictionary com



Zdroj: Autor, Word

Jak uvádět...

... kalendářní data

Ve vědeckých textech spíše číselně (číselně-slovně doporučeno pro souvislý text, osobní nebo právní text, peněžní doklady).

Měsíc na stejném řádku, s tečkou a !!mezerou!!.

Rok nekrátit. Používat jednotně v celém textu.

1. 12. 1976; 28. 3. 1922 (alternativně 01-12-1974; 1976-12-01), pokud nebezpečí zmatení, ověřit (DD.MM.RRRR)

Jak uvádět...

...výčet ve vědeckém textu?

- a) nevětný charakter – začínají malým písmenem, ukončeno čárkou (dlouhé středníkem), poslední položka ukončena tečkou;
- b) celé věty – začínají velkým písmenem, ukončují tečkou (povolen i předchozí způsob);
- c) větný i nevětný charakter položek (mix) – viz první způsob zápisu.

Jestliže jsou body nevětného charakteru, vizuálně odlišeny, nemusíme psát interpunkční znaménka na konci výčtu.

Chybně určené odvodové povinnosti v analýzách daňového zatížení nebo zatížení práce

- V práci o incidenci penzijního systému v ČR se zaměřením na dopady reformy 2018/2019 nesprávně spočtené důchody...
- Doporučení - Využívejte aktivní formuláře či jiné moderní pomůcky, které jsou dostupné. Penzijní dávky je možné počítat pomocí aktivního formuláře, ke stažení na
- <https://www.cssz.cz/cz/duchodove-pojisteni/duchodova-kalkulacka/kalkulacka-pro-orientacni-vypocet-starobniho-duchodu.htm>

Ukázka důchodové kalkulačky

- a [Úvodní strana](#) » [Důchodové pojištění](#) » [Důchodová kalkulačka](#) »

Kalkulačka pro orientační výpočet starobního důchodu

Česká správa sociálního zabezpečení připravila pro své klienty důchodovou kalkulačku pro orientační výpočet starobního důchodu. Na jednom místě si můžete sami **spočítat orientační výši důchodu** nebo **stanovit** Váš **důchodový věk**. Údaje o době pojištění, vyměřovacích základech dosažených v období od roku 1986 či vyloučených dobách, které je třeba do kalkulačky dosadit, najdete např. v: [Informativní osobní list důchodového pojištění](#).

K dispozici je také [online důchodová kalkulačka na ePortálu ČSSZ](#), která automaticky „načte“ údaje evidované v ČSSZ na tzv. důchodovém kontě. Tato důchodová kalkulačka je na ePortálu ČSSZ přístupná pod službou „[Informativní výpočet starobního důchodu](#)“ a využít ji mohou vlastníci datových schránek.

Součástí obou kalkulaček je také možnost provedení výpočtu do budoucna, a to až na dobu pěti let od aktuálního data (datum, kdy se výpočet provádí). Odhadovaná výše důchodu dle hodnot nastavených ČSSZ se zobrazí ve třech variantách (minimalistická, střední, optimistická). Případně můžete výpočet do budoucna provést na základě vlastního odhadu vývoje průměrné měsíční mzdy zaměstnance v národním hospodářství.

Zdroj: <https://www.cssz.cz/web/cz/duchodova-kalkulacka>

Aktivní formulář důchodové kalkulačky

- Velmi solidní nástroj, umožňující detailní odhad budoucího starobního důchodu.
- Alternativní online aplikace na webu většinou neumožňují tak podrobné zadání, proto ani jejich výsledky nebudou srovnatelně přesné

Podrobnosti k základní variantě orientačního výpočtu důchodu pro rok

ČSSZ

Důchodový věk:

Datum přiznání:

Počet dětí:

Doba pojištění ke dni vzniku nároku na starobní důchod: let, tj. tj. Kč.

Přesluhování: dnů, tj. čtvrtletí, procentní výměra tj. Kč.

Předčasný odchod: dnů, tj. čtvrtletí, procentní výměra tj. Kč.

Procentní výměra celkem: tj. Kč.

Základní výměra důchodu: Kč.

Úhrn výše důchodu: Kč.

Stanovení výpočtového základu v roce:

Rozhodné období tvoří roky: 1986 -

Počet dnů rozhodném období:

vyloučených:

Úhrn ročních vyměřovacích základů:

Osobní vyměřovací základ:

Výpočtový základ:

[Zpět na kalkulačku](#)

Redukční hranice: do nad do započte se:

Do uvedených výpočtů nelze zasahovat.

Rok	Vyměřovací základ	Koef. nárůstu vym. základ	Přepočtený vyměřovací základ	Rok	Vyměřovací základ	Koef. nárůstu vym. základ	Přepočtený vym. základ
1986		1,0000	0	2006		1,0000	0
1987		1,0000	0	2007		1,0000	0
1988		1,0000	0	2008		1,0000	0

Zdroj: <https://www.cssz.cz/web/cz/duchodova-kalkulacka>

Chybně určené odvodové povinnosti v analýzách daňového zatížení nebo zatížení práce

- V práci o optimální volně nastavení pracovní aktivity (zaměstnání nebo podnikání) nesprávně spočtené daňové povinnosti (duplikující se sleva na manželku, nedoržen limit odpočtu na životní pojištění)
- Doporučení - Využívejte aktivní formuláře připravené ministerstvem financí v rámci projektu MOJE DANĚ.
- http://adisspr.mfcr.cz/adistc/adis/idpr_pub/dpr/uvod.faces

Aktivní formuláře/aplikace pro většinu daňových povinností v ČR

- Oficiální, podpora
- Kontrola formálních náležitostí
- Možnost ukládání a nahrávání pracovních souborů

The screenshot shows the 'DAŇOVÝ PORTÁL' (Tax Portal) interface. At the top, there is a navigation bar with 'OPUSTIT FORMULÁŘ' (Leave form) and 'DAŇOVÝ PORTÁL'. The user is logged in as 'UŽIVATEL: NEPŘIHLÁŠENÝ'. The breadcrumb trail is 'Daňový portál > Elektronická podání > Daň z příjmů fyzických osob - od roku 2013 včetně'. The main heading is 'Úvodní stránka pro vyplnění formuláře'. Below it, there is a paragraph explaining that the following pages allow filling out forms electronically, and a checkbox option to skip the introduction page. The 'Průvodce' (Guide) section includes a button and text explaining that the guide will assist in filling out the form step-by-step. The 'Nahrání písemnosti ze souboru' (Upload document from file) section includes a button and text explaining that users can upload documents created in the application or other applications. A list of file formats is provided: DPHKH1, DPHDP3, DPHSHV, DPHREF, DPHEVD, DPHDP2, OSSRPE, DPZFC1, DPFD5, DPFD4, DPPDP8, DPPDP7, DPPDP6, DPZVD6, DPZDB1, DPZMB1, DPSHL1, DPSVD2, DSLDP1, DNEDP4, DHHDP1, LPHOP2, LPHHL2, LPHOP1, LPHHL1, DADPIS, DPRPM2, DPRZA1.

Zdroj: https://adisepo.mfcr.cz/adistc/adis/idpr_epo/epo2/form/form_uvod.faces?CPodani=NDzkPC1vyzEYGZR5%2Bv835bBJ&nov=1

Náhled...

- Průvodce omezí rozsah zadávaných / požadovných dat
- Připraví na míru formulář

OPUSTIT FORMULÁŘ

DAŇOVÝ PORTÁL

UŽIVATEL : N
NEPŘIHLÁŠENÝ

Daňový portál > Elektronická podání > Daň z příjmů fyzických osob - od roku 2013 včetně

Úvodní stránka

Zadejte typ údajů, které budete vyplňovat.

- informace o poplatníkovi
- příjmy ze závislé činnosti (§6 zákona)
- příjmy ze samostatné činnosti (§7 zákona)
- příjmy z kapitálového majetku (§8 zákona)
- příjmy z nájmu (§9 zákona)
- ostatní příjmy (§10 zákona)
- ztráty za předchozí ZO podle §34 odst. 1 zákona

Průvodce vyplněním

Krok 1 z 66

Další krok

Předchozí krok

Opustit průvodce

Generální finanční ředitelství
Lazarská 7, 117 22 Praha 1 | Technická podpora: [ePodpora](#) [Prohlášení o přístupnosti](#) [Licenční podmínky](#)
Verze: 40.1.

Zdroj: https://adisepo.mfcr.cz/adistc/adis/idpr_epo/epo2/form/form_uvod.faces

Náhled - Protokol chyb

- Zevrubná kontrola formálních náležitostí podání

Nalezené propustné chyby

Položka	Hlášení	Kód chyby
Potvrzení o zdanitelných příjmech ze závislé činnosti (2013: a z funkčních požitků) a o sražených zálohách na daň a daňovém zvýhodnění za příslušné zdaňovací období od všech zaměstnavatelů (např. podle § 38j odst. 3 zákona)	V tabulce příloh je vyplněn počet listů potvrzení o zdanitelných příjmech ze závislé činnosti a není přiložena odpovídající E-příloha	518

Klepnutím myši na řádek v tabulce chyb se vrátíte do formuláře na chybnou položku. Novou kontrolu celého souboru vyvoláte ve formuláři stisknutím tlačítka "Protokol chyb".

Legenda:

Kritická chyba

Jedná se o závažné chyby, které neumožní odeslání podání. V případě, že bude soubor s těmito chybami doručen příjemci (např. prostřednictvím datové schránky), bude odmítnut.

Propustná chyba závažná

Jedná se o závažné chyby, které sice umožní odeslání podání, ale povedou u písemností v daňovém řízení ve většině případů k zahájení postupu k odstranění pochybností.

Propustná chyba

Jedná se o drobné chyby případně upozornění na možné chyby, které umožní odeslání podání.

Zdroj: https://adisepo.mfcr.cz/adistc/adis/idpr_epo/epo2/form/form_zaver.faces

Náhled – návodné tabulky pro určení..

- superhrubé mzdy

Výpočtová tabulka k §6

Tabulka pro zadání údajů o příjmech podle § 6 zákona v členění dle jednotlivých zaměstnavatelů

Číslo řádku		Úhrn příjmů ze závislé činnosti (2013: a funkčních požitků)	Úhrn povinného pojistného podle § 6 odst. 12 zákona (2013: 13 zákona)	Sražená záloha na daň v úhrnné výši	Úhrn vyplacených měsíčních daňových bonusů podle § 35d ZDP	Sražená daň podle § 36 odst. 7 (2014: nebo 8) ZDP	Sražená daň pc 36 odst. 8 ZDP
1	<input checked="" type="checkbox"/>	192 157	65 339	11 355			
2	<input checked="" type="checkbox"/>						
3	<input checked="" type="checkbox"/>						
4	<input checked="" type="checkbox"/>						
5	<input checked="" type="checkbox"/>						

+ Přidat řádky

- zisku pro zdanění

- Formální kontrola správnosti zajištěna

Příloha 1

Výpočet dílčího základu daně z příjmů ze samostatné činnosti (§ 7 zákona)

1. Výpočet dílčího základu daně z příjmů ze samostatné činnosti (§ 7 zákona)

Příjmy plynoucí ze zdrojů na území České republiky a příjmy plynoucí ze zdrojů v zahraničí

Vedu daňovou evidenci

Vedu účetnictví

Uplatňuji výdaje procentem z příjmů

	Vyplní v celých Kč
101 Příjmy podle § 7 zákona (?)	0
102 Výdaje související s příjmy podle § 7 zákona (?)	0
103(neobsazeno)	
104 Rozdíl mezi příjmy a výdaji (ř. 101 - ř. 102) nebo výsledek hospodaření (zisk, ztráta) (?)	0
105 Úhrn částek podle § 5, § 23 a ostatní úpravy podle zákona zvyšující - uveďte úhrn částek zvyšujících výsledek hospodaření nebo rozdíl mezi příjmy a výdaji. Podkladem jsou částky uvedené v odd. E (?)	

Zdroj: https://adisepo.mfcr.cz/adistc/adis/idpr_epo/dpf/dp5/dpf_oddil2.faces

Automatická formální kontrolo limitů a komentář k dílčím položkám

- Kontrola vazeb jak na absolutní limity (v Kč), tak na relativní (% ze základu daně...)

3. ODDÍL - Nezdánitelné části základu daně, odčitatelné položky a daň celkem	
Částka podle § 15	
46 Odst. 1 zákona (hodnota bezúplatného plnění - daru/darů) (2013:	Pokyny k vyplnění Odst. 6 zákona (soukromé životní pojištění (2013-2015: životní pojištění)) Uvedte uplatňovanou výši pojistného, které jste zaplatil (zaplatila) na své soukromé životní pojištění, uvedenou v potvrzení pojišťovny o zaplaceném pojistném na soukromé životní pojištění ve zdaňovacím období 2018, resp. 2017, 2016, 2015, 2014, 2013. Maximální částka, kterou lze odečíst za zdaňovací období 2018, resp. 2017, činí v úhrnu Pro trvalé zobrazení pokynů klikněte na otazník.
47 Odst. 3 a 4 zákona (odečet úroků) (?)	
48 Odst. 5 zákona (penzijní připojištění, penzijní pojištění a doplňkov připojištění) (?)	
49 Odst. 6 zákona (soukromé životní pojištění (2013-2015: životní pojištění)) (?)	
	300

Zdroj: https://adisepo.mfcr.cz/adistc/adis/idpr_epo/epo2/form/form_uvod.faces

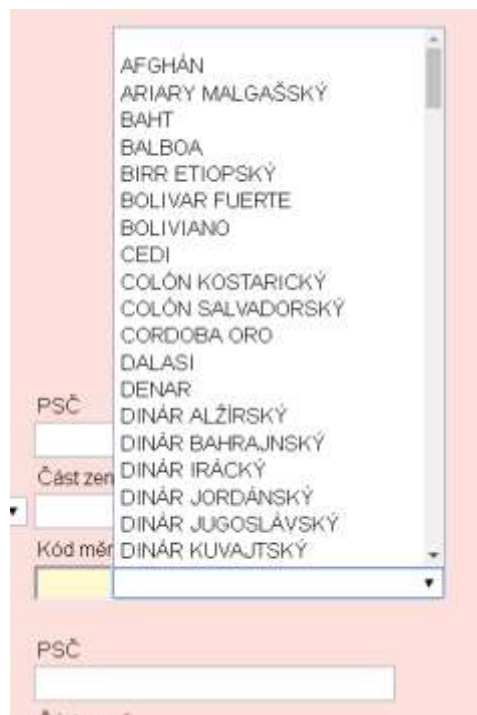
Aktivní upozornění

- na nesoulad v datech...
- Pozor - Někdy ne zcela přehledné „rolety“

Upozornění ze stránky adisepo.mfcr.cz

Tento oddíl se vyplňuje pouze tehdy, je-li podáváno dodatečné daňové přiznání.

OK



AFGHÁN
ARIARY MALGAŠSKÝ
BAHT
BALBOA
BIRR ETIOPSKÝ
BOLIVAR FUERTE
BOLIVIANO
CEDI
COLÓN KOSTARICKÝ
COLÓN SALVADORSKÝ
CORDOBA ORO
DALASI
DENAR
DINÁR ALŽÍRSKÝ
DINÁR BAHRAJNSKÝ
DINÁR IRÁCKÝ
DINÁR JORDÁNSKÝ
DINÁR JUGOSLÁVSKÝ
DINÁR KUVAJTSKÝ

PřČ
Část zen
Kód měř

PřČ

Zdroj: https://adisepo.mfcr.cz/adistc/adis/idpr_epo/epo2/form/form_uvod.faces

Málo odůvodněný předpoklad...

- **Idea:** Hlavní myšlenkou a cílem práce je analyzovat na základě výpočtu míry zdanění u jednotlivých forem činnosti, jaká forma je pro fyzickou osobu z hlediska daňové zátěže nejvýhodnější. Zmíněnou analýzu provedu jak v podmínkách České republiky, tak i sousedních států – Rakouska a Německa. Uvedené státy jsem zvolila hlavně proto, že jsou pro občany České republiky velmi atraktivní svými pracovními příležitostmi, a proto je vhodné zkoumat nejvhodnější formu činnosti na základě míry zdanění i v těchto státech.
- Doporučení...
 - Pozor, autor by neměl zapomínat, že sice... „ jsou pro občany České republiky velmi atraktivní svými pracovními příležitostmi,“ ale i tak tam mohou být významné „transakční náklady“ – znalost jazyka, dojíždění, a to by mělo být alespoň zmíněno, že si toho je autor vědom.

Přehledné tabulky I

Není obecně nutné uvádět údaje, které jsou zřejmé z kontextu (sazba je v %), nebo které se často opakují, pak je vhodnější je uvést v popisu či v poznámce...

Viz ukázka...

Tabulka 2 - Sazby u jednotlivých druhů pojištění

Pojištění	Zaměstnanec	Zaměstnavatel	Max. VZ (západ)	Max. VZ (východ)
Pojištění pro případ nezaměstnanosti	1,5%	1,5%	80.400 EUR	73.800 EUR
Pojištění pro případ dlouhodobé péče	1,525%	1,525%	54.450 EUR	54.450 EUR
- bezdětní od 23 let	1,775%	1,525%	54.450 EUR	54.450 EUR
- pojištění dlouhodobé péče Sasko	2,025%	1,025%	54.450 EUR	54.450 EUR

Tabulka 2 - Sazby u jednotlivých druhů pojištění

Pojištění	Zaměstnanec	Zaměstnavatel	Max. VZ (západ) V tisících Eur	Max. VZ (východ)
Pojištění pro případ nezaměstnanosti	1,5	1,5	80	73.8

Zdroj: autor

Přehledné tabulky II

- Je opravdu nutné takto přesně uvádět počty
 - Ano – pokud nominálně malé hodnoty, kdy změna o jednotku hraje významnou roli (ale to není tento příklad)
 - Ne – v tomto případě by stačilo zaokrouhlit na tisíce... trend by zůstal odhalen...

Tabulka 1 - Počty živností za období 2012 - 2017 (fyzické i právnické osoby)

Druh živnosti	Rok					
	2017	2016	2015	2014	2013	2012
Koncesované	262 937	248 137	232 298	217 926	143 084	119 989
Vázané	299 786	360 637	346 865	331 165	314 764	296 256
Řemeslné	981 317	964 650	948 230	935 552	915 777	900 714
Volné	2 116 604	2 072 223	2 028 965	1 991 169	1 947 664	1 908 413

Zdroj: vlastní zpracování dle statistiky Ministerstva průmyslu a obchodu

Přehledné tabulky III

- Zbytečné zaplevelování tabulky jednotkami (zde Kč)
- Raději mimo do
 - nadpisu titulku,
 - poznámky pod tabulku
 - nadposu sloupce

Tabulka 4 - Přehled nákladů na založení a vznik SRO

Úkon	Bez DPH	včetně DPH
Sepsání zakladatelské listiny formou notářského zápisu	4 000 Kč	4 840 Kč
Osvědčení o zápisu do veřejného rejstříku - přímý zápis	1 300 Kč	1 573 Kč
Výpis z katastru nemovitostí - umístění sídla	200 Kč	200 Kč
Výpis z rejstříku trestů jednatele	100 Kč	100 Kč
Čestné prohlášení jednatelů - ověření podpisu	30 Kč	30 Kč
Prohlášení správce vkladu - ověření podpisu	30 Kč	30 Kč
Souhlasu o umístění sídla - ověření podpisu	30 Kč	30 Kč
Správní poplatek za zřízení živnosti	1 000 Kč	1 000 Kč
Soudní poplatek za zápis do obchodního rejstříku	2 700 Kč	2 700 Kč
Celkem	9 390 Kč	10 503 Kč

Zdroj: vlastní zpracování dle SPO a vyhlášky č. 196/2001 Sb., notářský tarif

Přehledné tabulky IV

- Opět zbytečné zaplevelení (%), vždyť v čem jiném by byla sazba?
- Maximum možno bez Kč, navíc v tisících...

Tabulka 8 - Přehled paušálních výdajů procentem z příjmů pro rok 2018

Procento příjmů	Maximum paušálních výdajů za zdaňovací období	Možné druhy činností, u kterých lze paušál využít
80 %	800 000 Kč	Například příjmy z řemeslných živností, zemědělské výroby, lesního a vodního hospodářství.
60 %	600 000 Kč	K tomuto paušálu patří všechny živnosti volné, živnosti vázané i koncesované.
40 %	400 000 Kč	K paušálu 40 % se většinou považují činnosti, které jsou jinými než živnostenským, tj. činnosti jako je auditor, daňový poradce, umělec, sportovec, herec apod.
30 %	300 000 Kč	Jde o příjmy z pronájmu včetně příjmu z nájmu majetku zařazeného v obchodním majetku.

Zdroj: vlastní zpracování dle ZDPŘ

Ne zcela vhodná volba schémat

- Presentace této klasifikace daní by byla vhodnější pomocí vertikální struktury, ne horizontální (viz původní schéma v citovaném zdroji).
- Autor nezarovnal text vertikálně na střed a místy je pak nepřehledný

Schéma 1 - Daňový systém České republiky (rozdělení daní)



Zdroj: vlastní zpracování dle Vančurové a Láchové, 2018

Uvádění rovnic...

- Zde je naopak nutno autora DP pochválit
 - korektně uvádí (i jednoduché) vzorce pomocí editoru vzorů v textovém editoru, což vypadá profesionálně,
 - ale pozor, někdy je problém při převodu mezi verzemi procesorů (v tomto případě Msword 365 vs MSWord 2007)
 - Korektně čísluje (1), pro snazší orientaci v textu

procentech, pomocí daňového klínu, můžeme pro účely této práce vyjádřit následovně, a to za pomoci rovnice (1):

$$\text{efektivní daňová sazba} = \left[1 - \left(\frac{\text{čisté příjmy fyzické osoby po zdanění}}{\text{hrubé příjmy před zdaněním}} \right) \right] \cdot 100 \quad (1)$$

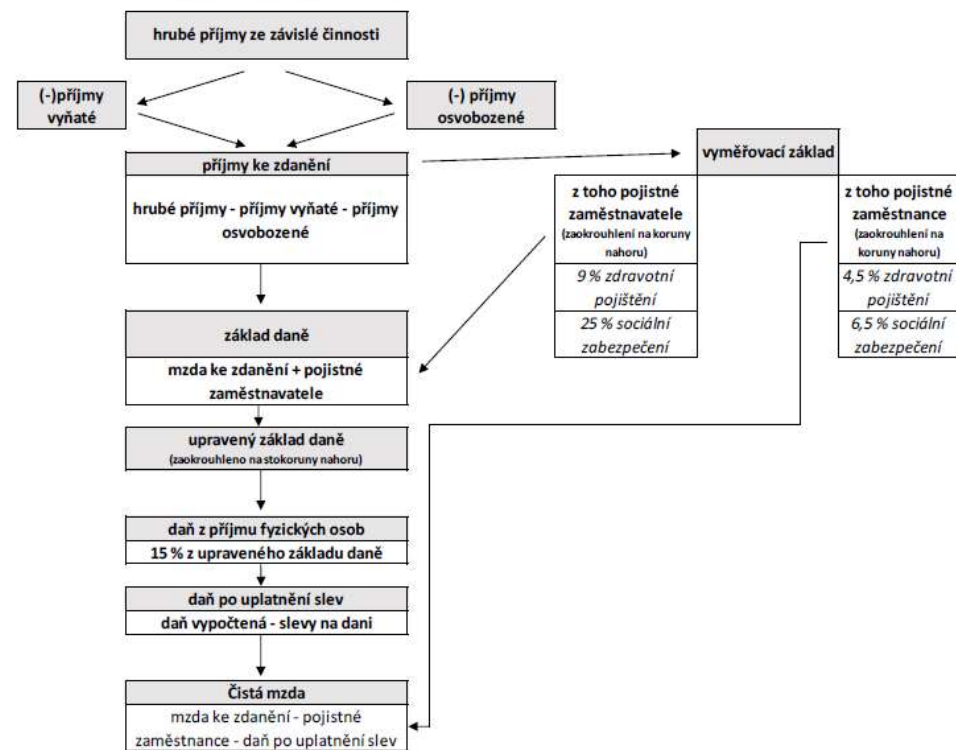
Vhodná volba míry detailu – přizpůsobení se čtenáři, publiku

- Je opravdu nutné uvádět „za podmínek uvedených v § 35ba odst. 1 pís. b,“
 - Ano – pokud čtenář plánuje podle textu vyplňovat DP (asi ne).
 - Ne – pokud je text určen vědecké obci, kterou zajímá incidence daně, míra zdanění, obecně stanovených případech.
- Sleva na poplatníka ve výši 24 840 Kč
 - sleva na manžela/ku ve výši 24 840 Kč, za podmínek uvedených v § 35ba odst. 1 pís. b,
 - základní sleva na invaliditu ve výši 2 520 Kč,
 - rozšířená sleva na invaliditu ve výši 5 040 Kč,
 - sleva na držitele průkazu ZTP/P ve výši 16 140 Kč,
 - sleva na studenta ve výši 4 020 Kč,
 - sleva za umístění dítěte,
 - sleva na evidenci tržeb.

„Samonosnost“ schémat, tabulek...

- Sebeprehlednější (a to je většinou jen názor autora, čtenář vždy ocení vysvětlení) schéma by mělo být doplněno vysvětlivkami. (zde chybí)
 - Při rychločtení (například při tvorbě rešerše) čtenáře zaujme spíše schéma, a je dobré, pokud poblíž dohledá i vysvětlení pojmů
 - Jen samotný zdroj nestačí (zda OK)

Schéma 2 - Zjednodušený postup výpočtu mzdy v České republice



Zdroj: vlastní zpracování dle Vančurové a Láchové, 2018

Nepřehledný tok textu...

- Pravidlo – co odstavec, to myšlenka (problém v pravo...)
- Myšlenky na sebe navazují... stejně tak odstavce...
- Zajistěte, aby se textem táhla nit hlavní myšlenky..

2.3.2 Dávky poskytované v rámci systému sociálního pojištění

Dávky poskytované z důchodového pojištění

System DP
Systém základního důchodového pojištění slouží k zabezpečení všech případů dlouhodobého ohrožení způsobených sociální událostí, během které dochází ke ztrátě zdroje výdělků i schopnosti si tento zdroj opatřit. Tyto sociální situace, jež lze podle příčiny vzniku a jim odpovídajícím způsobům řešení rozlišit na stáří, invaliditu, ovdovění a osíření, jsou zabezpečeny důchodovými dávkami (Krebs 2015, s. 226).

Vyměřovací základ
Způsob výpočtu důchodových dávek zahrnuje jak stanovení základu, jež se v právním řádu České republiky označuje jako výpočtový základ, tak i vlastní vyměření dávky (Krebs 2015, s. 230). Se stanovením výpočtového základu u důchodových dávek souvisí i řada parametrů, jako např. rozhodné období, kterým se rozumí časový úsek, během něž se zjišťuje výše osobního vyměřovacího základu, či vyměřovací základ, kterým se pro výpočet důchodové dávky rozumí vyměřovací základ pro stanovení pojistného na sociální pojištění a státní politiku zaměstnanosti (Krebs 2015, s. 230–231). V případě zaměstnanců je dle § 5 zákona č. 589/1992 Sb., zákon České národní rady o pojistném na sociální zabezpečení a příspěvku na státní politiku zaměstnanosti (dále jen „zákon o pojistném na sociální zabezpečení“) vyměřovacím základem pro pojistné na důchodové pojištění úhm příjmů, které jsou předmětem daně z příjmů fyzických osob podle zákona č. 586/1992 Sb., zákon o daních z příjmů (dále jen „zákon o daních z příjmů“), nebo by byly, pokud by podléhaly zdanění v České republice, nejsou od této daně osvobozeny a které mu zaměstnavatel v souvislosti se zaměstnáním, jež zakládá účast ne nemocenském pojištění, zúčtoval. Do vyměřovacího základu se naopak dle § 5 odst. 2 zákona o pojistném na sociální zabezpečení nezahnují např. náhrady škody dle zákoníku práce a právních předpisů upravujících služební poměry či plnění, jež bylo poskytnuto po uplynutí jednoho roku ode dne skončení zaměstnání poživateli starobního důchodu nebo invalidního důchodu pro invaliditu třetího stupně. Vyměřovacím základem zaměstnavatele je dle § 5a zákona o pojistném na sociální zabezpečení částka, jež odpovídá úhmu vyměřovacích základů jeho zaměstnanců uvedených v § 3 odst. 3 tohoto zákona. V rámci systému sociálního zabezpečení se u zaměstnanců nepoužívá minimální vyměřovací základ, nýbrž pouze maximální vyměřovací základ, který je stanoven jako roční a je roven 48násobku průměrné mzdy (Vančurová a Láchová 2018, s. 185).

Vyměřovací základ

VZ
zaměstnanci

VZ
zaměstnavatele

Zdroj: autor

Ne zcela vhodné vymezení metod...

- Příklad z DP – mělo by být uvedeno, v jaké části práce a jakým způsobem byly metody použity.
 - Co bylo „komparováno“ (když komparace)
 - Co bylo „analyzováno“, když analýza.
 - „Jiné“ není vhodné ve vědeckém textu... obecně...

Tato diplomová práce používá standardní metody jako je komparace, analýza, a jiné.

Ukázka vhodně zvolené formátu výčtu...

- Nevětný, čárka a pak nakonec tečka...
- Rozumné používání výčtů zpřehledňuje text (ve srovnání s uváděním položek přímo v textu, bez rozlišení)

Živnostmi dále dle ŽZ nejsou například v rozsahu zvláštních zákonů následující činnosti fyzických osob:

- činnosti lékařů a veterinářů,
- advokátů a notářů,
- auditorů a daňových poradců,
- znalců a tlumočnicků.



EVROPSKÁ UNIE
Evropské strukturální a investiční fondy
Operační program Výzkum, vývoj a vzdělávání



Toto dílo podléhá licenci Creative Commons
Uveďte původ – Zachovejte licenci 4.0 Mezinárodní.

