



EVROPSKÁ UNIE
Evropské strukturální a investiční fondy
Operační program Výzkum, vývoj a vzdělávání



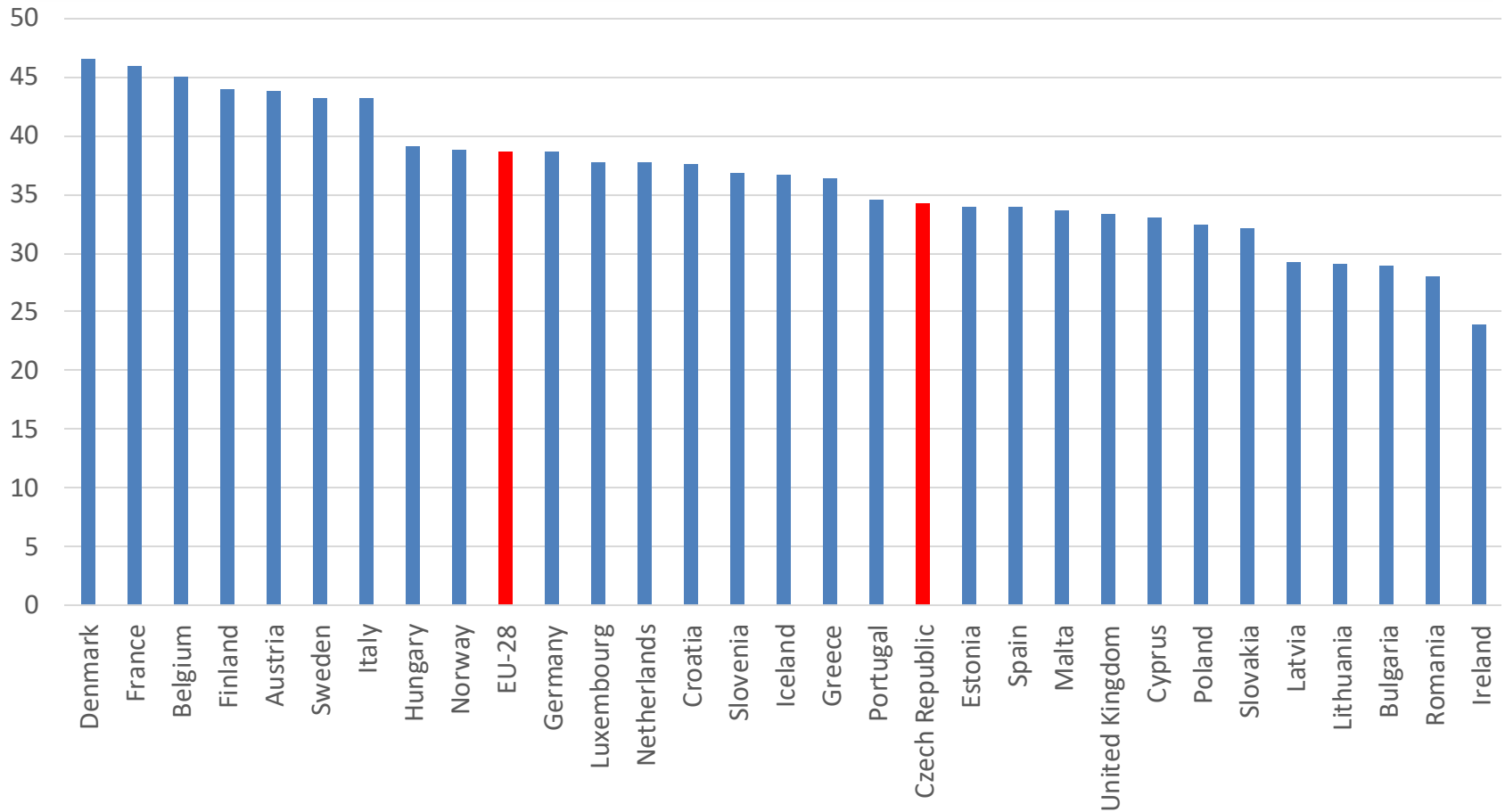
Daňový systém České republiky

Daňový systém České republiky

- **Daně z příjmů**
 - Daň z příjmů fyzických osob
 - Daň z příjmů právnických osob
 - Příspěvky na sociální zabezpečení
- **Daně ze spotřeby**
 - Daň z přidané hodnoty
 - Spotřební daně (min. oleje, pivo, víno, alkohol, tabák)
 - Energetické daně (uhlí, elektřina, plyn)
 - Silniční daň
- **Majetkové daně**
 - Daň z nemovitých věcí
 - Daň z nabytí nemovitých věcí
- **Ekologické, místní a administrativní daně/poplatky**
- **Daně z hazardu**

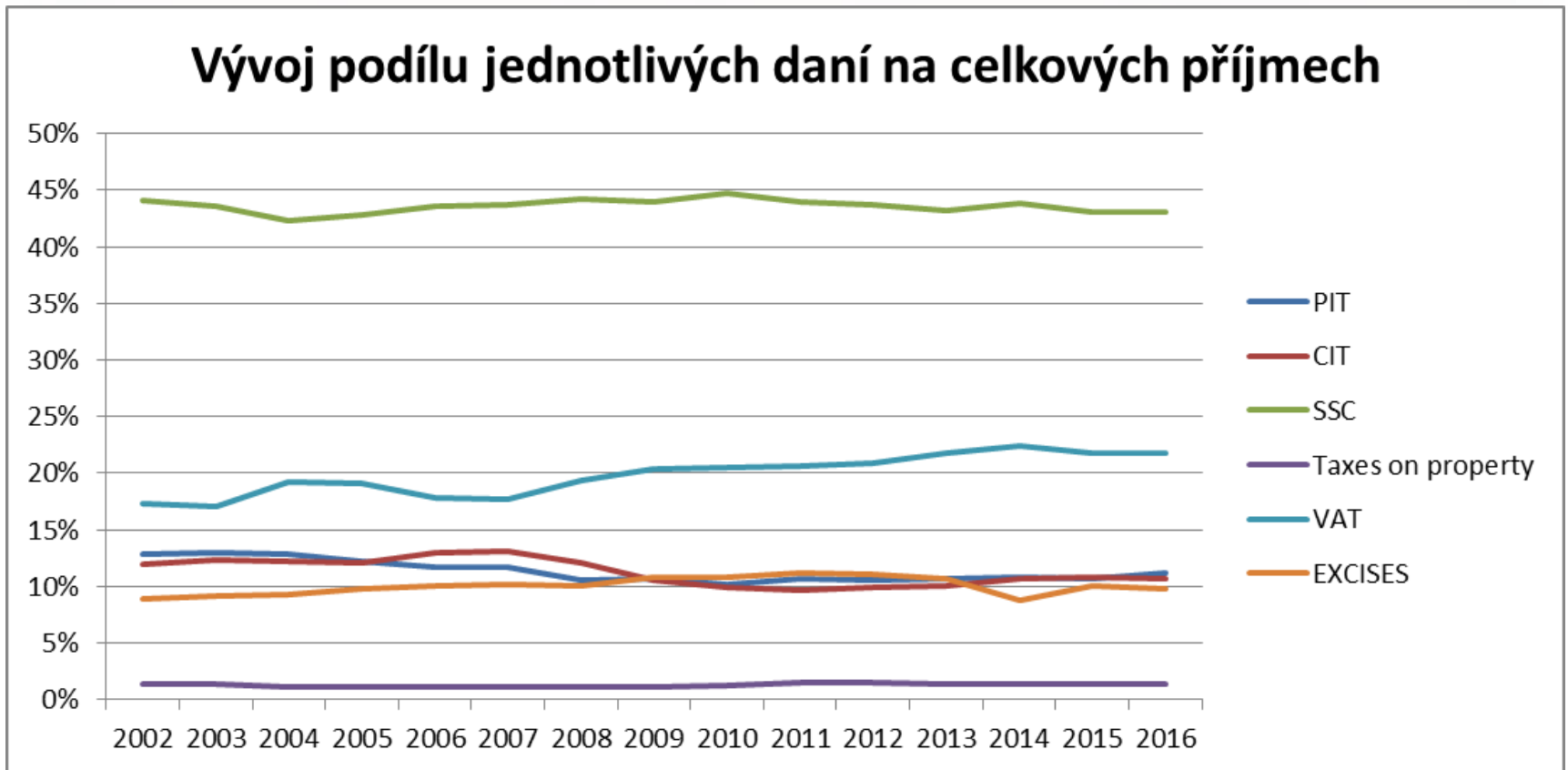
Daňový systém ČR

Složená daňová kvóta zemí EU 2015



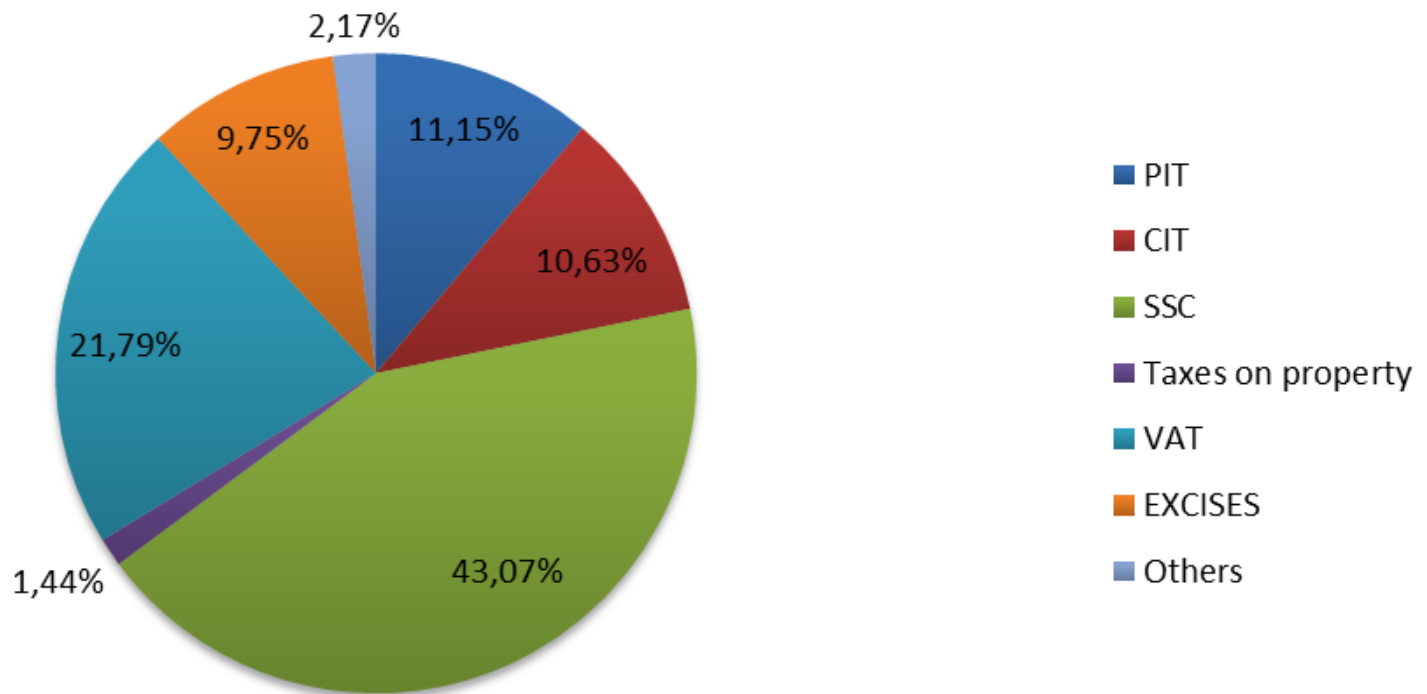
Zdroj: Taxation trends in the European Union, 2017

Daňový systém ČR

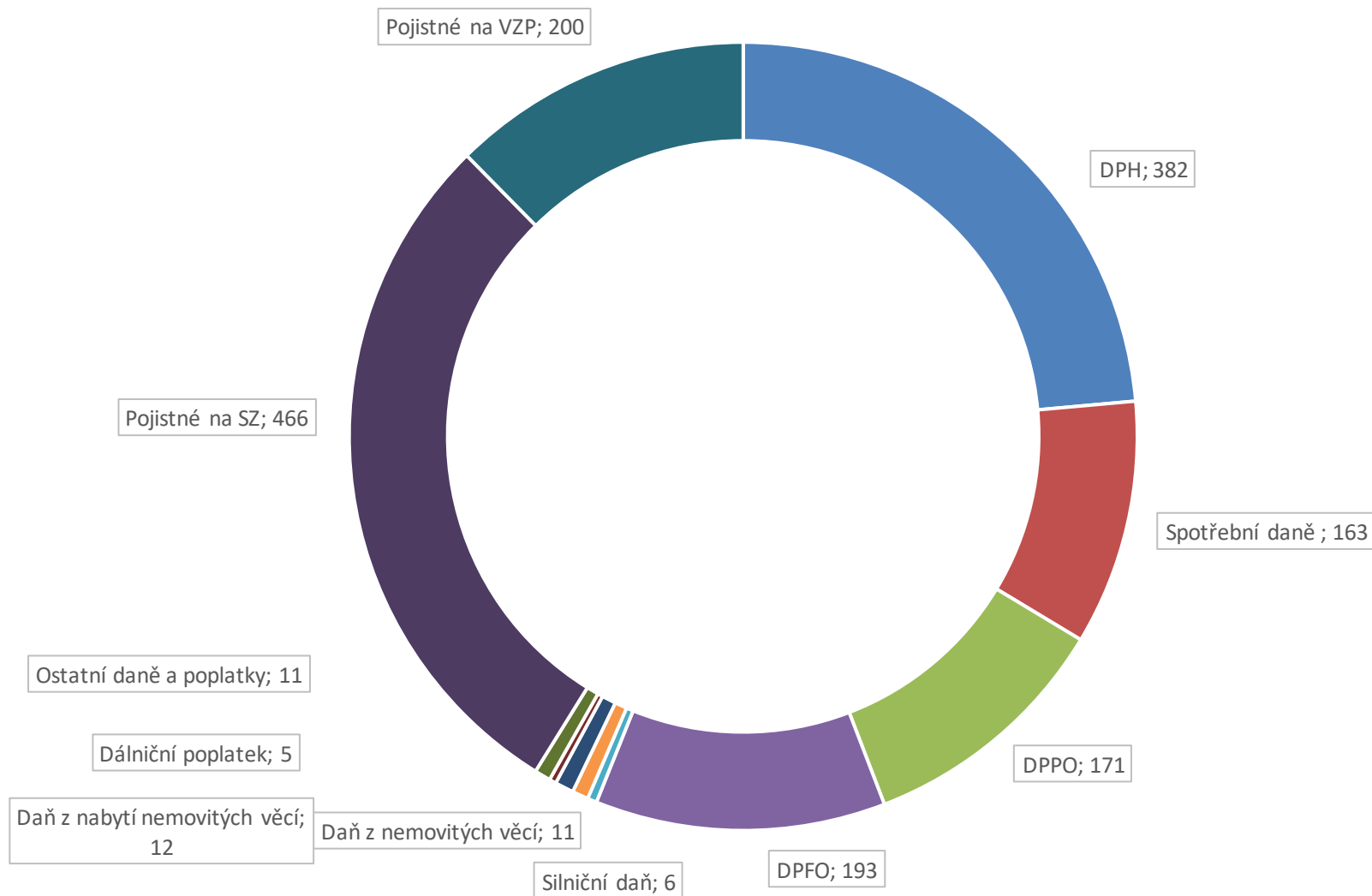


Daňový mix ČR 2016

Podíl jednotlivých daní v % celkových příjmů, 2016



Daňový mix včetně pojistného, 2017



Inkaso ČR

Daňový příjem	stav ke konci prosince 2016					stav ke konci prosince 2017					výnosy celkem	
	celkem	SR	obce	kraje	SFDI	celkem	SR	obce	kraje	SFDI	index	rozdíl
Daň z přidané hodnoty	349,7	245,7	72,8	31,2		381,7	266,0	81,7	34,0		109,1%	32,0
Spotřební daně	156,3	148,4			7,9	160,8	152,7			8,1	102,9%	4,5
v tom: minerální oleje	86,7	78,8			7,9	88,9	80,8			8,1	102,6%	2,2
víno	0,4	0,4				0,4	0,4				106,4%	0,0
tabák	54,4	54,4				56,2	56,2				103,3%	1,8
pivo	4,6	4,6				4,6	4,6				100,6%	0,0
líh	7,2	7,2				7,3	7,3				101,9%	0,1
elektřina	1,5	1,5				1,5	1,5				105,9%	0,1
zemní plyn	1,2	1,2				1,3	1,3				111,4%	0,1
pevná paliva	0,4	0,4				0,5	0,5				108,8%	0,0
Clo (před 1.5.2004)	0,0	0,0				0,0	0,0				65,3%	0,0
DPPO (bez vlastní daně obcí)	164,7	111,2	38,8	14,7		170,6	115,2	40,2	15,2		103,6%	5,9
DPFO	172,4	113,0	44,3	15,1		192,8	128,6	47,3	16,9		111,9%	20,4
v tom: DPFO-vybíraná srážkou	16,1	10,9	3,8	1,4		16,0	10,8	3,8	1,4		98,9%	-0,2
DPFO-placená poplatníky	6,8	3,5	3,0	0,4		7,6	6,1	1,1	0,4		111,2%	0,8
DPFO-placená plátcí	149,4	98,6	37,5	13,3		169,2	111,7	42,4	15,1		113,3%	19,8
Majetkové daně*	12,5	12,5				12,6	12,6				100,4%	0,0
Silniční daň	6,0				6,0	6,2				6,2	103,7%	0,2
Dálniční poplatek	4,8				4,8	5,0				5,0	105,6%	0,3
Daň z nemovitých věcí	10,6		10,6			10,8		10,8			101,7%	0,2
Ostatní daně a poplatky	3,0	3,0				2,9	2,9				98,7%	0,0
Odvod z el. ze slun. záření	1,9	1,9				2,0	2,0				106,3%	0,1
Odvod z loterií/daň z hazardních her	10,5	4,4	6,1			12,2	5,5	6,7			116,5%	1,7
Celkem	892,3	640,0	172,6	61,0	18,6	957,7	685,5	186,7	66,2	19,3	107,3%	65,3

Source: Ministry of Finance

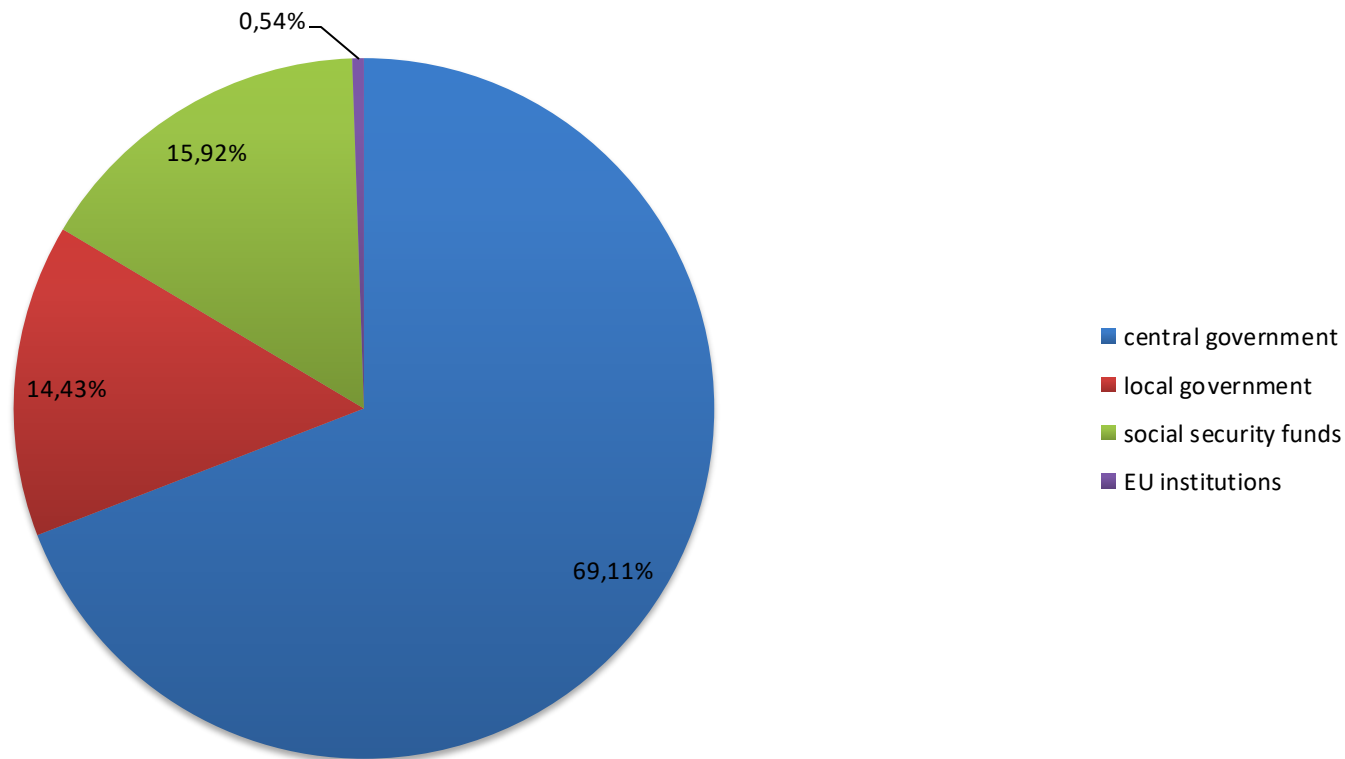
Rozpočet ČR 2018

Daňový příjem	Rozpočet 2018				
	celkem	SR	obce	kraje	SFDI
Daň z přidané hodnoty	416,1	280,9	98,1	37,1	
Spotřební daně	161,0	152,8			8,2
v tom: minerální oleje	90,1	81,9			8,2
víno	0,3	0,3			
tabák	55,5	55,5			
pivo	4,7	4,7			
líh	7,2	7,2			
elektřina	1,5	1,5			
zemní plyn	1,3	1,3			
pevná paliva	0,4	0,4			
Clo					
DPPO (bez vlastní daně obcí)	175,4	118,4	41,4	15,6	
DPFO	218,1	145,4	53,5	19,2	
v tom: DPFO-vybíraná srážkou	15,8	10,7	3,7	1,4	
DPFO-placená poplatníky	8,5	6,8	1,2	0,5	
DPFO-placená plátci	193,8	127,9	48,6	17,3	
Majetkové daně*	12,0	12,0			
Silniční daň	6,1				6,1
Dálniční poplatek	5,0				5,0
Daň z nemovitých věcí	11,4		11,4		
Ostatní daně a poplatky	3,2	3,2			
Odvod z elektřiny ze slunečního záření	1,9	1,9			
Daň z hazardních her	10,2	4,8	5,4		
Celkem	1020,4	719,4	209,8	71,9	19,3

Daňové určení

vliv metodiky výpočtu

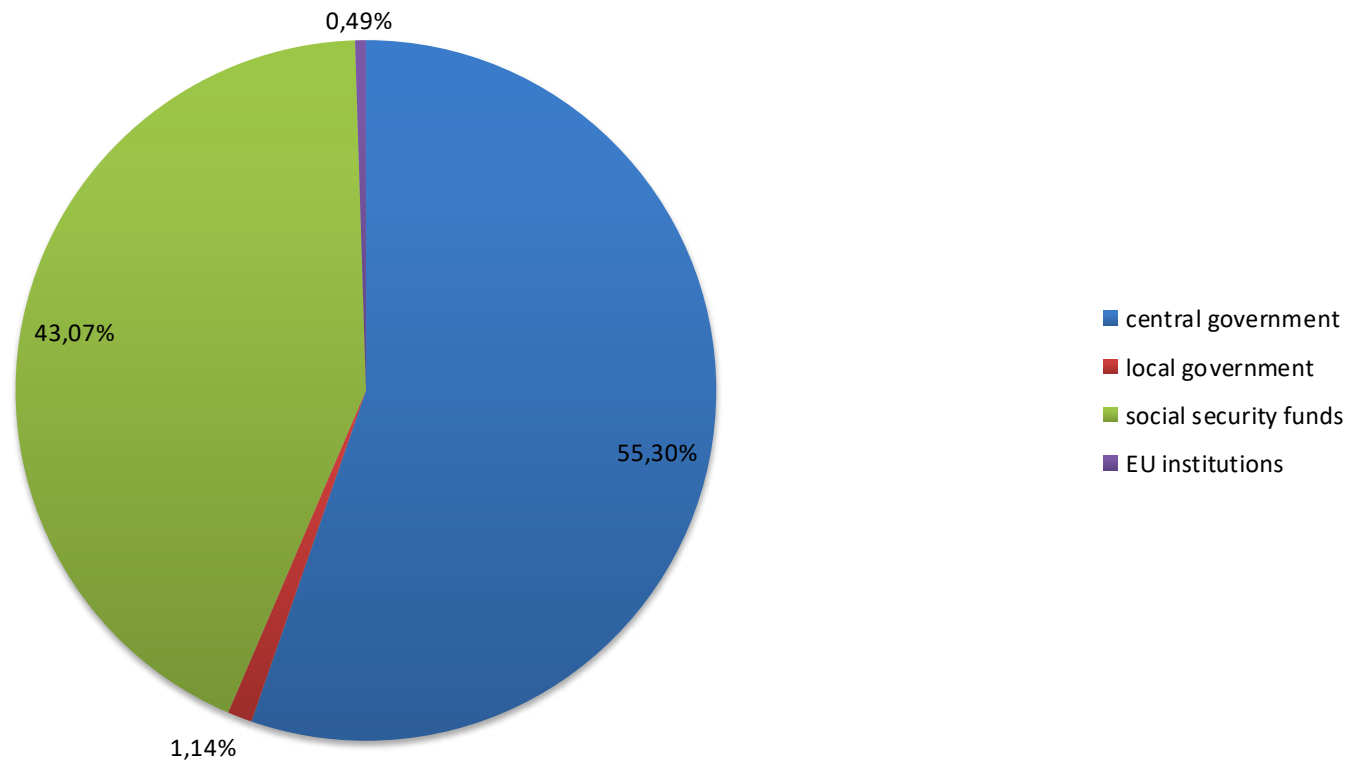
Daňové určení 2015 (EK: Taxation Trends)



Daňové určení

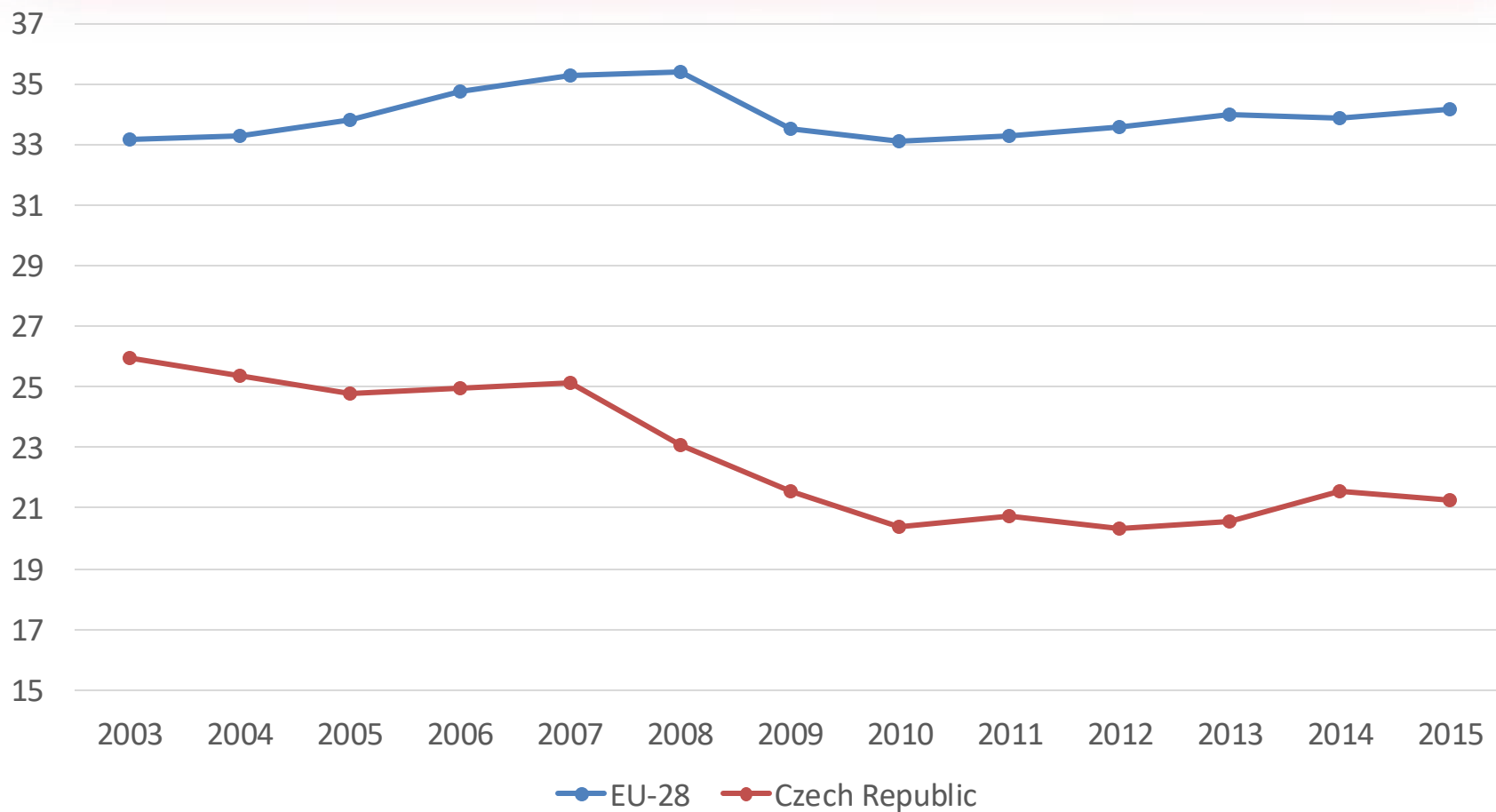
vliv metodiky výpočtu

Daňové určení 2016 (OECD)

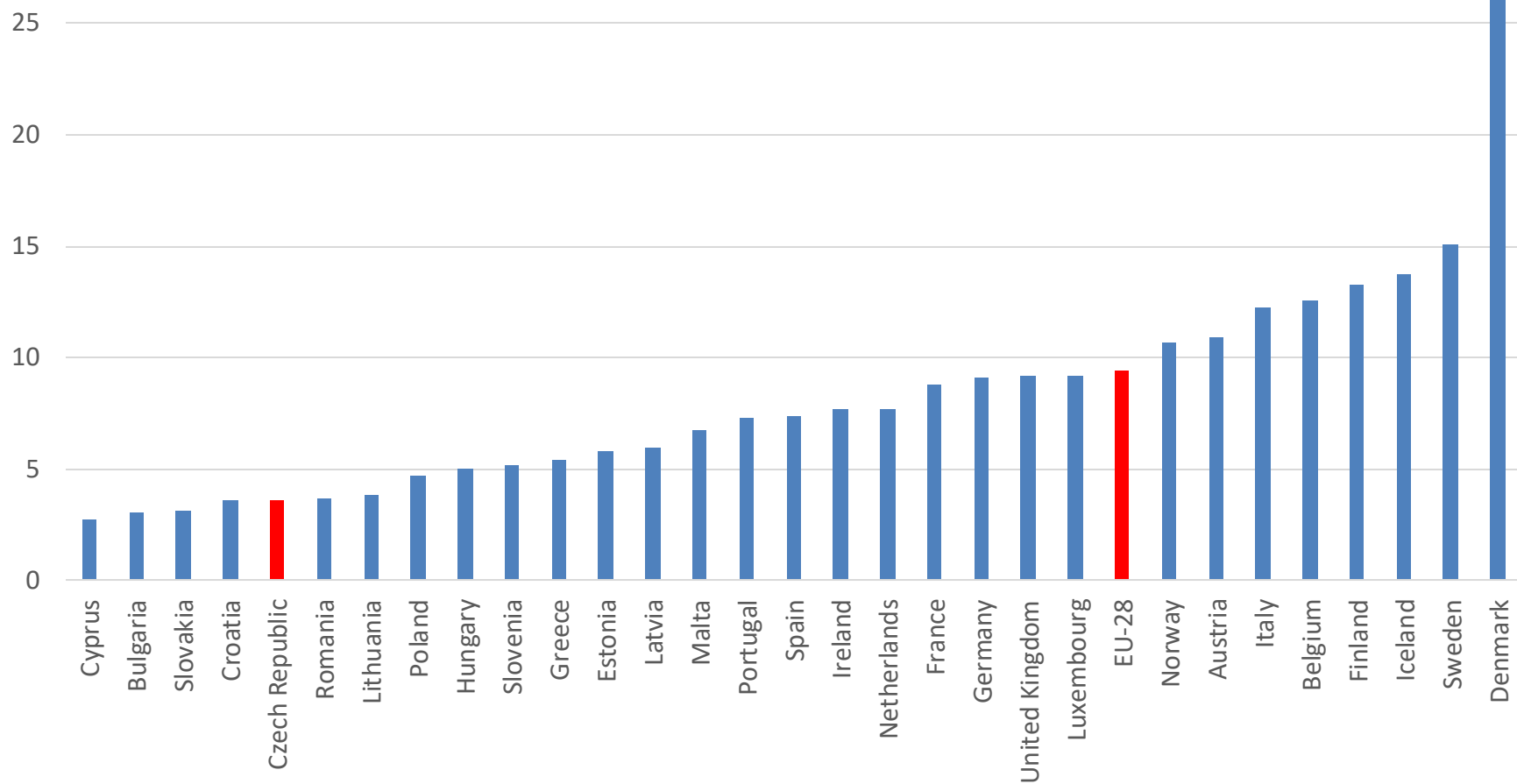


Daňový systém ČR

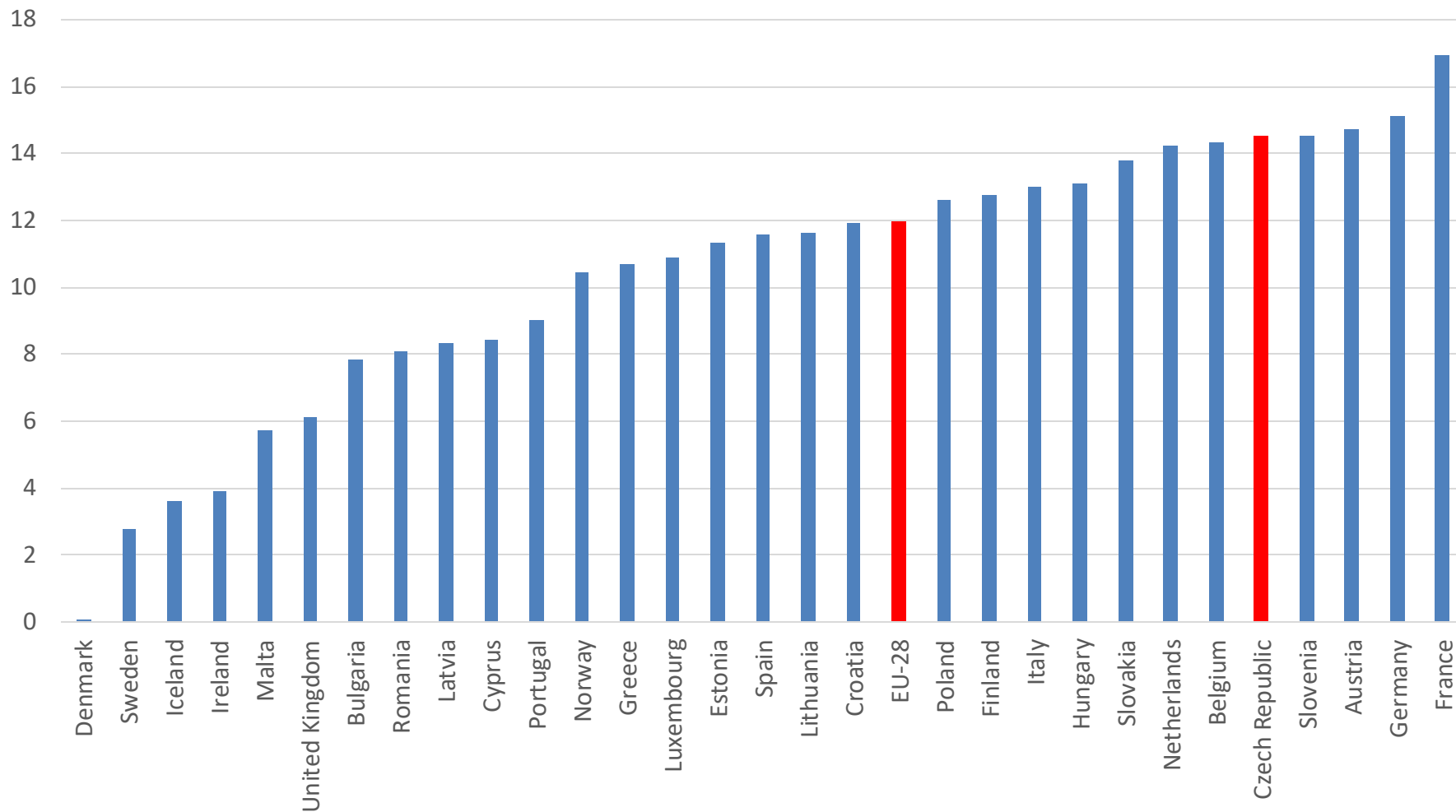
podíl přímých daní na daňovém mixu



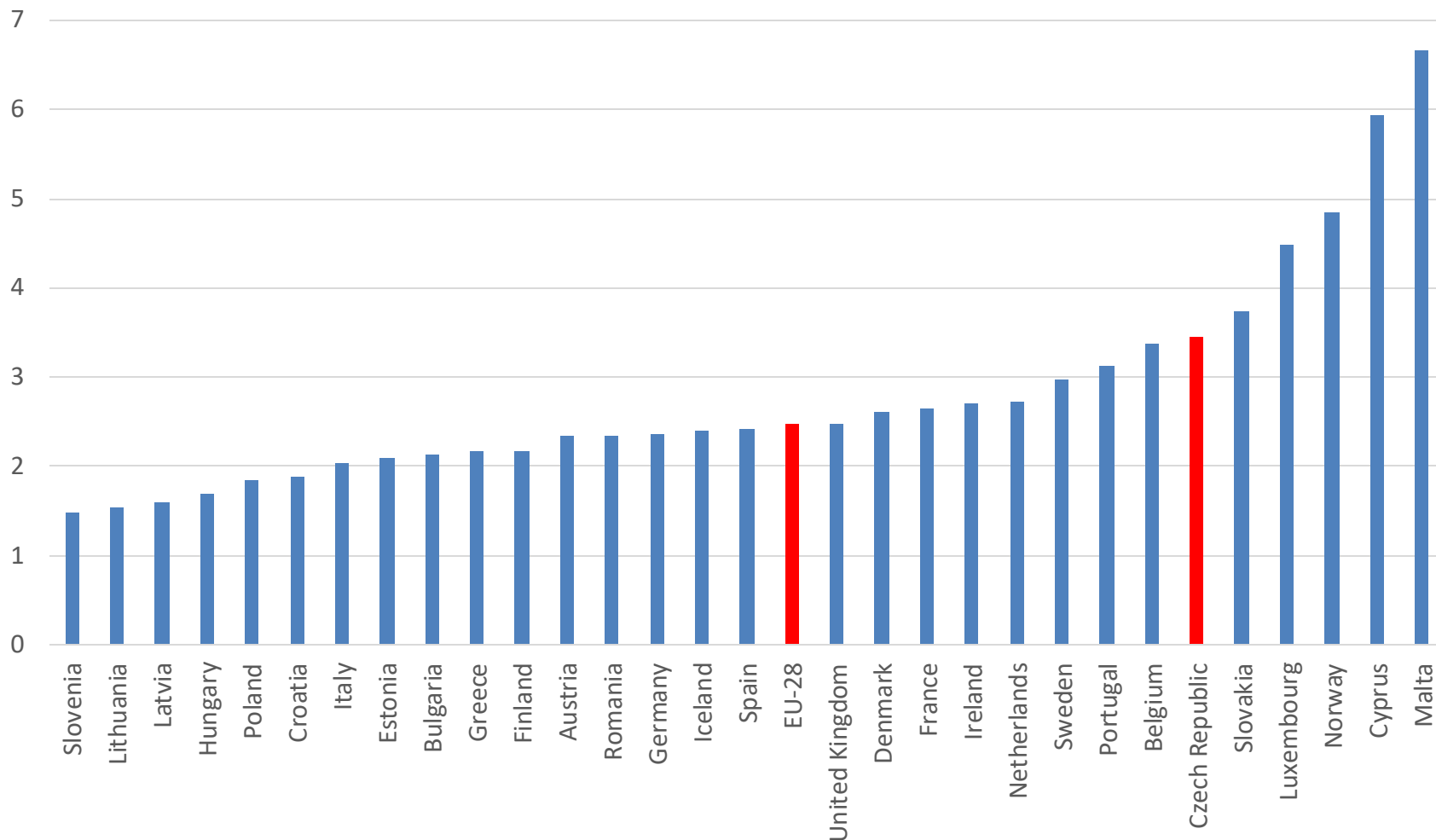
Podíl výnosu DPFO v zemích EU na HDP v %, 2015



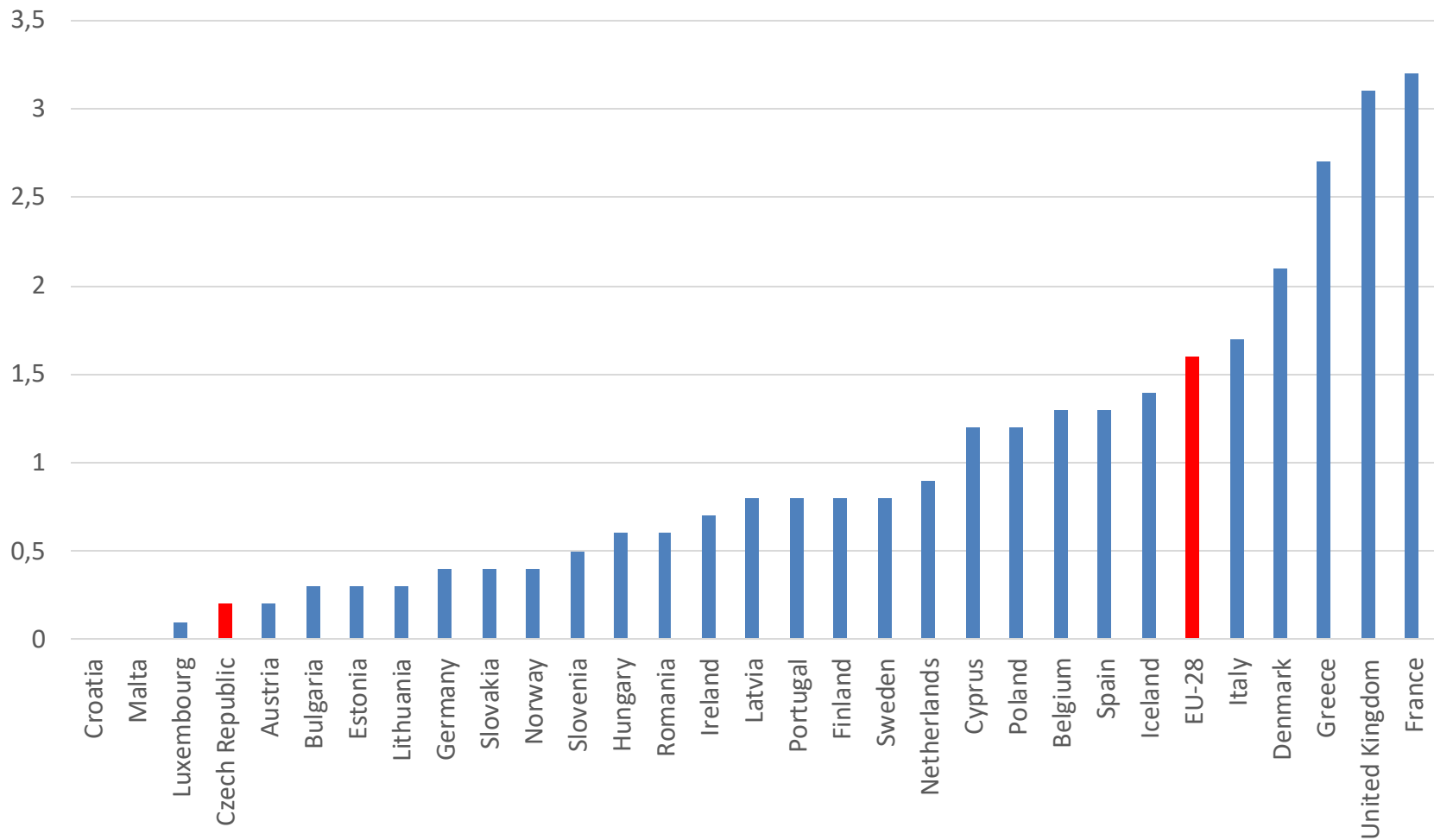
Podíl výnosu sociálních odvodů v zemích EU na HDP v %, 2015



Podíl výnosu korporátní daně v zemích EU na HDP v %, 2015

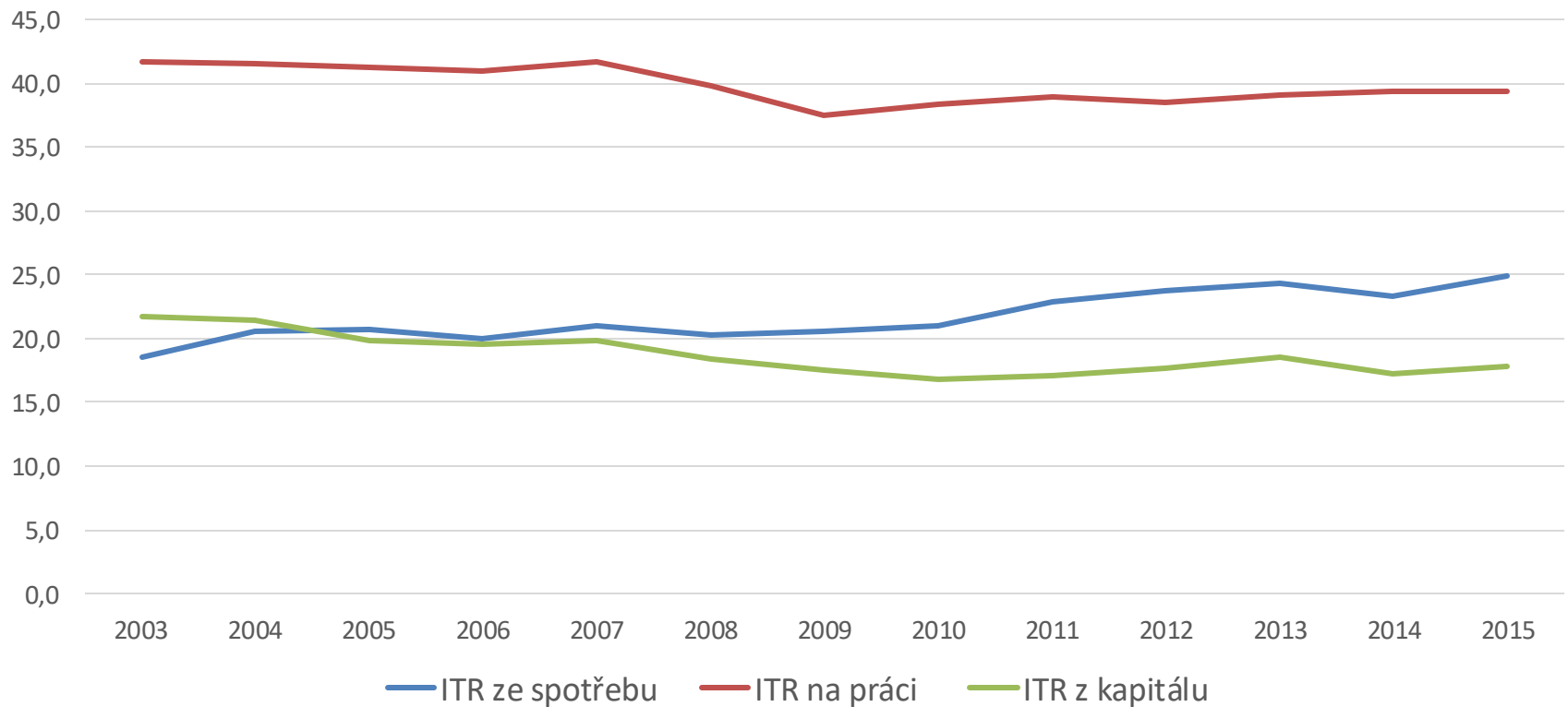


Podíl výnosu pravidelné daně z majetku v zemích EU na HDP v %, 2015



Daňový systém ČR

Vývoj implicitních daňových sazeb v ČR v období 2003 - 2015



Daň z příjmů fyzických osob

- Do 2007: klouzavě progresivní sazba se čtyřmi pásmy a sazbami od 12 % do 32 %
- 2008: Lineární sazba daně: **15 %**
 - Efektivní sazba daně: 20 % ze superhrubé mzdy
- 2013 solidární zvýšení daně 7 % - nástroj odstranění degresivního dopadu superhrubé mzdy při překročení maximálního vyměřovacího základu u pojistného
- Předmět daně
 - Mzdy a platy
 - příjem z podnikání
 - příjem z kapitálu
 - příjem z nájmu, ostatní příjmy
- Odčitatelné položky, slevy na dani

2018: v rámci zemí OECD pouze ČR a Maďarsko nemají progresivní sazby u DPFO

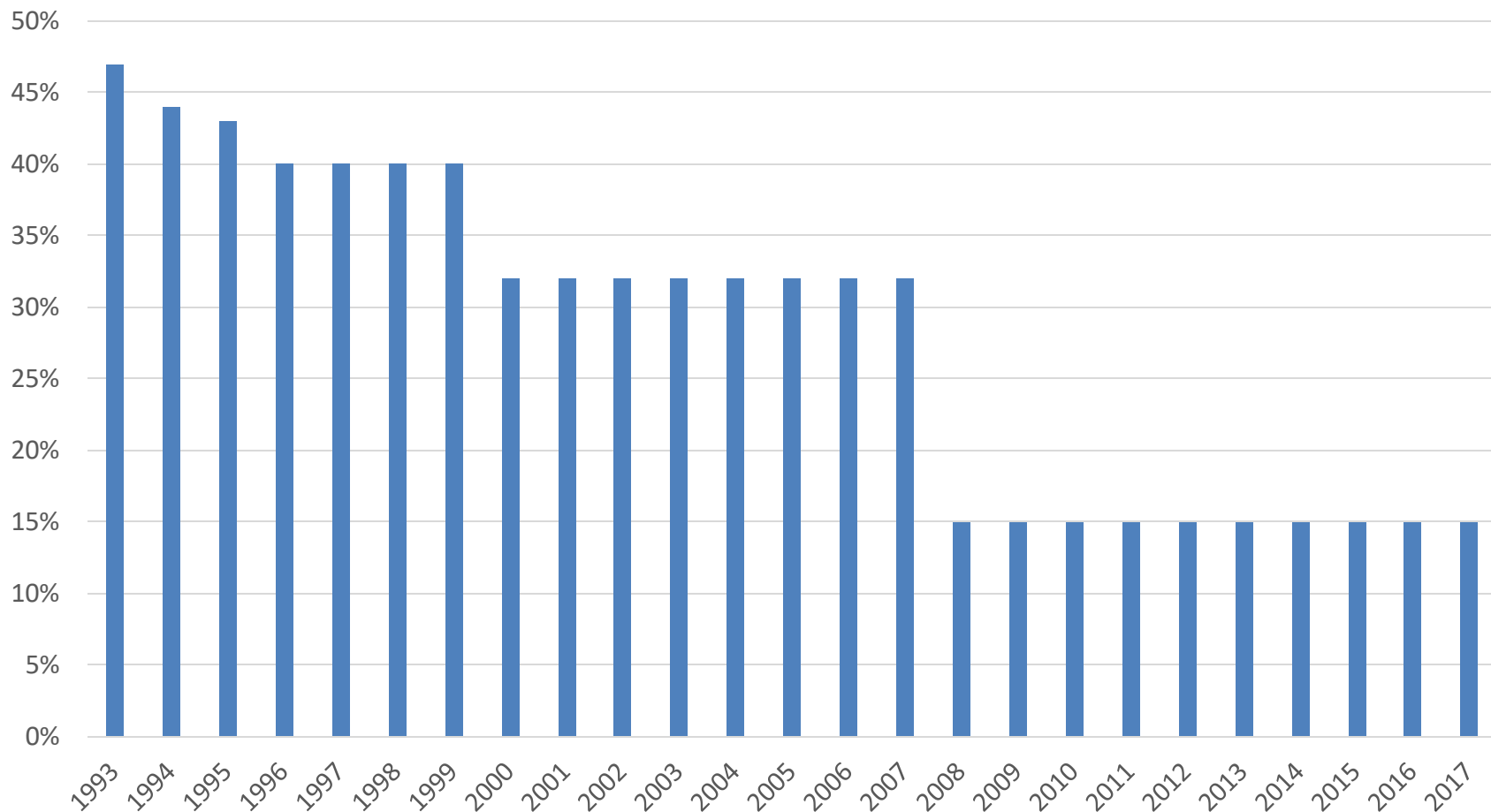
Daň z příjmů fyzických osob

Základ daně:

- **Zaměstnanci:** hrubá mzda zvýšená o příspěvky na zdravotní a sociální zabezpečení placené zaměstnavatelem (34 % hrubé mzdy). Od 2008 zároveň zrušeno odečítání pojistného placeného zaměstnancem
- **OSVČ** zrušeno odečítání zaplacených příspěvků na zdravotní a sociální zabezpečení od daňového základu. Velký prostor pro daňovou optimalizaci prostřednictvím paušálních výdajů. Původně nástroj pro snižování administrativní náročnosti.

Daň z příjmů fyzických osob

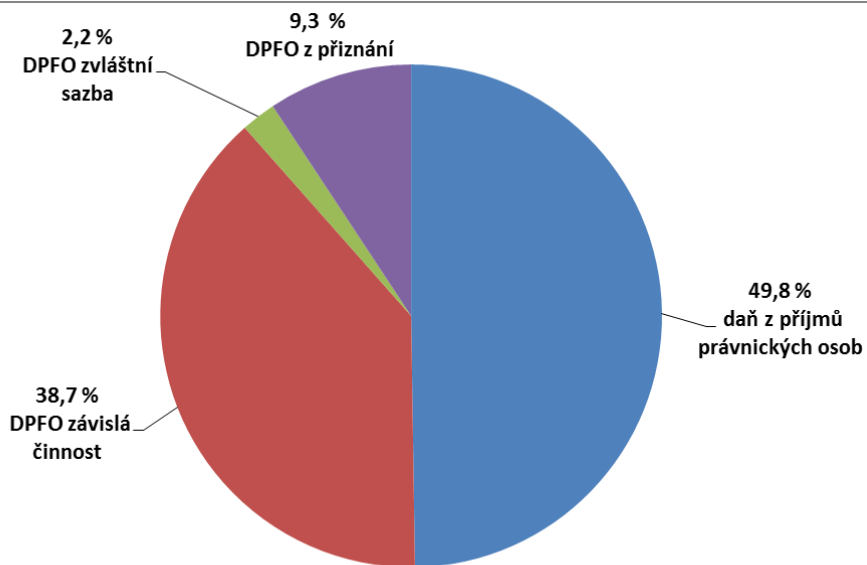
Vývoj mezní sazby daně



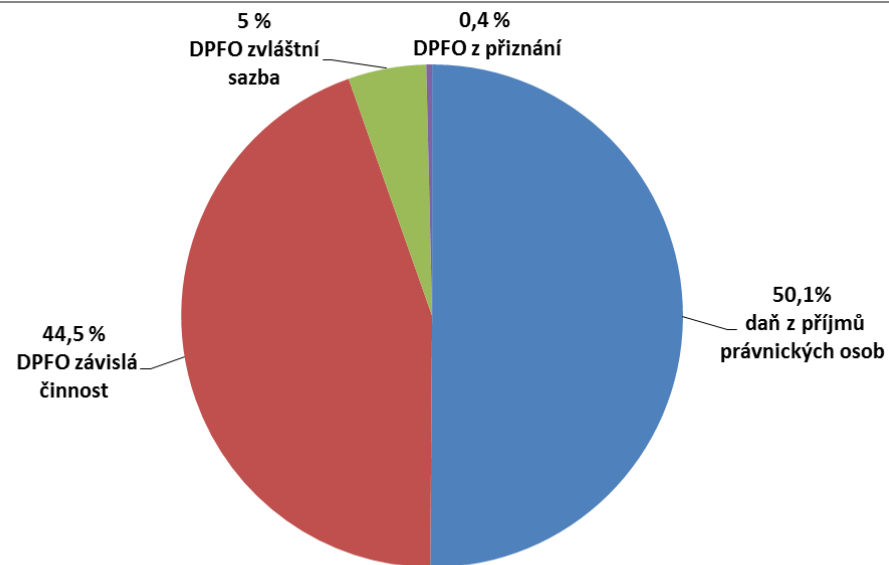
Source: Ministry of Finance

Struktura inkasa daní z příjmů v ČR

2005



2015

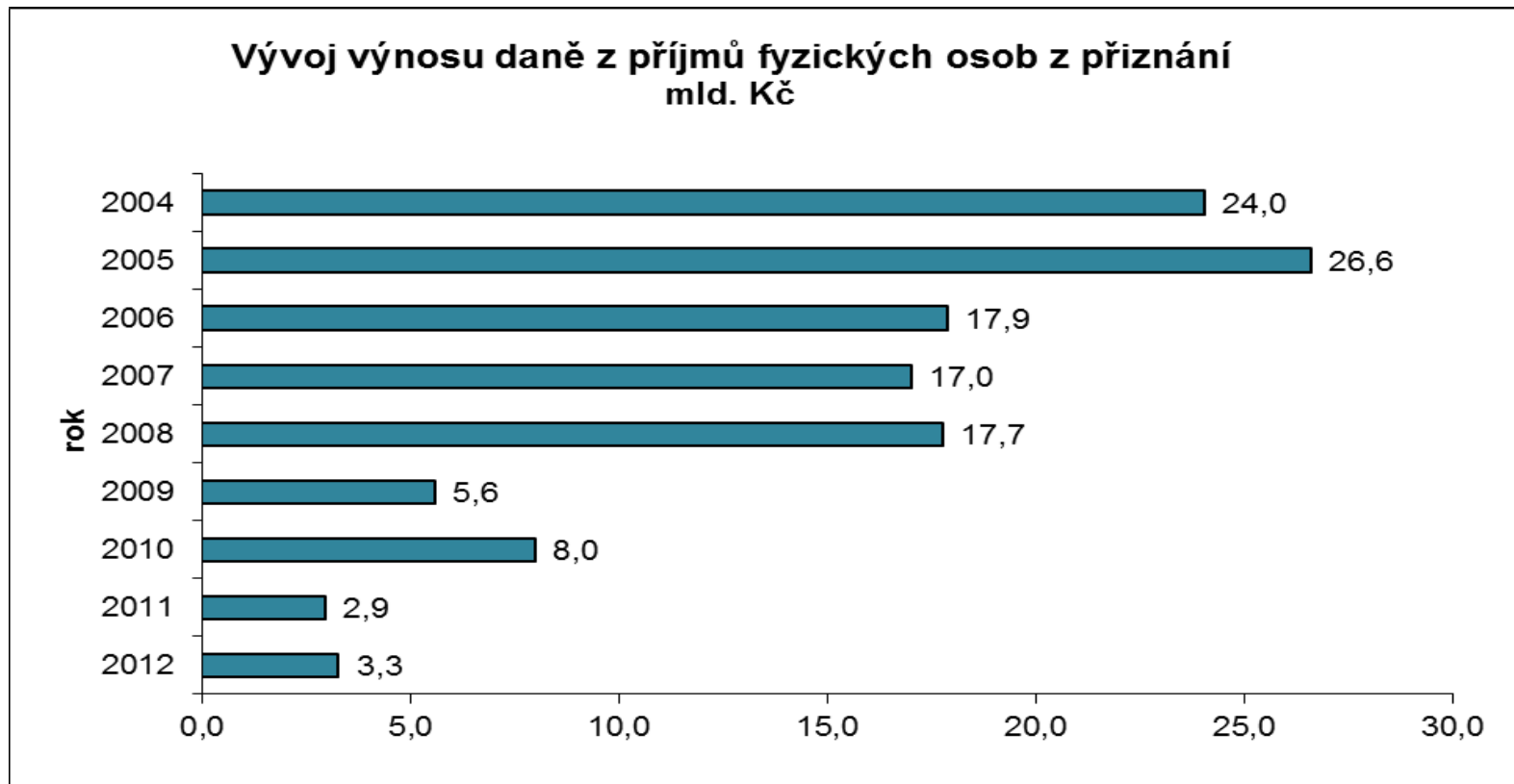


Vývoj sazby paušálních výdajů v ČR

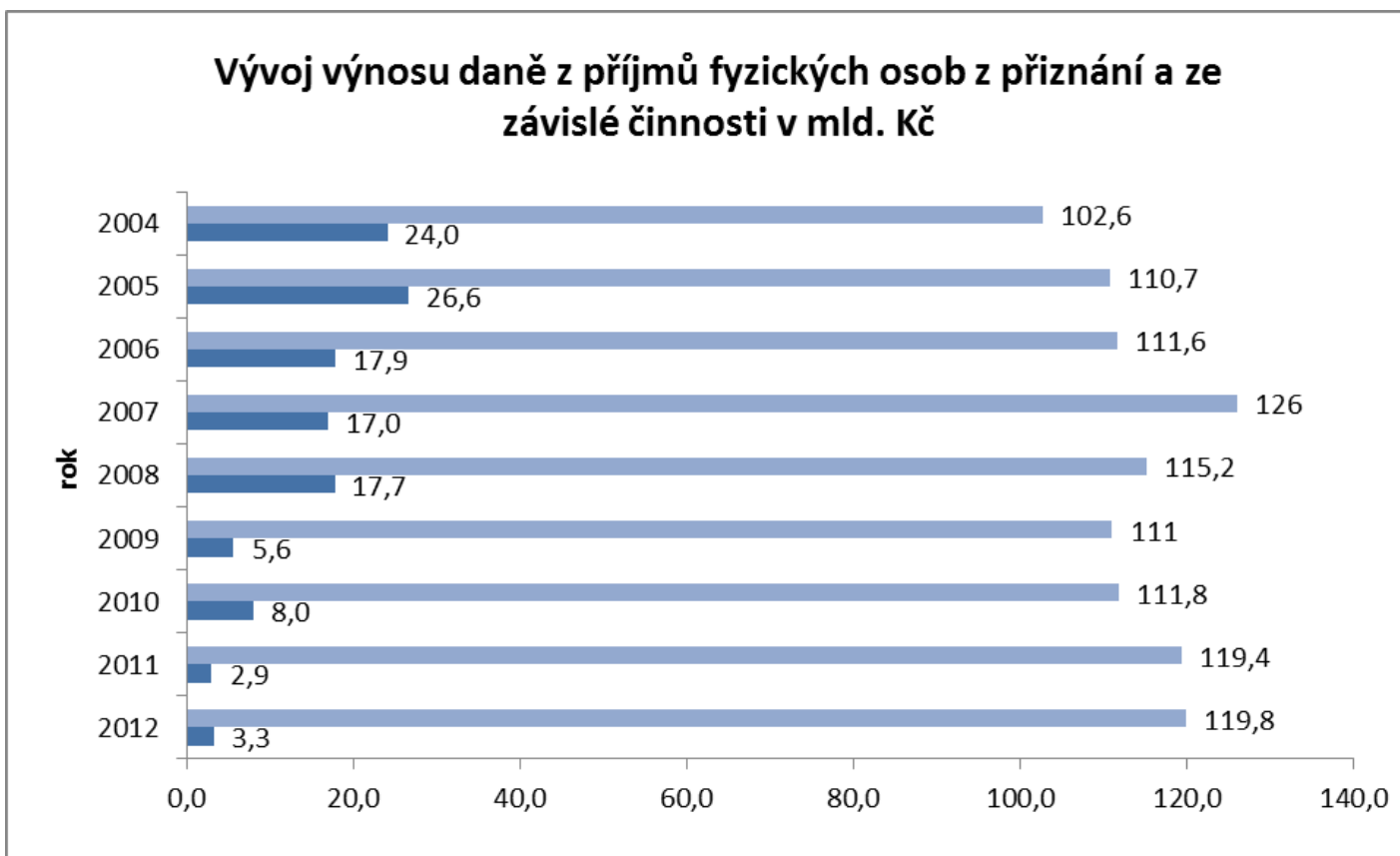
	2004	2005	2006	2007	2008	2009	2010	2011	2012	2013
Příjmy ze zemědělské výroby, lesního a vodního hospodářství	50%	50%	80%	80%	80%	80%	80%	80%	80%	80%
Příjmy ze řemeslné živnosti	25%	25%	60%	60%	60%	80%	80%	80%	80%	80%
Příjmy ze živnosti	25%	25%	50%	50%	50%	60%	60%	60%	60%	60%
Příjmy z jiného podnikání podle zvláštních předpisů	25%	25%	40%	40%	40%	60%	40%	40%	40%	40% + limit 800 tis.
Příjmy z užití nebo poskytnutí práv z průmyslového nebo jiného duševního vlastnictví, autorských práv včetně práv příbuzných právu autorskému...	30%	30%	40%	40%	40%	60%	40%	40%	40%	40% + limit 800 tis.
Příjmy z výkonu nezávislého povolání	25%	25%	40%	40%	40%	60%	40%	40%	40%	40% + limit 800 tis.
Příjmy znalce, tlumočnicka.....	25%	25%	40%	40%	40%	60%	40%	40%	40%	40% + limit 800 tis.
Příjmy z činnosti správce konkursní podstaty...	25%	25%	40%	40%	40%	60%	40%	40%	40%	40% + limit 800 tis.
Příjmy z pronájmu majetku										30% + limit 600 tis.

Poznámka: Za rok 2005 bylo možné uplatnit paušály účinné od 1. ledna 2006

Vývoj inkasa DPFO z přiznání

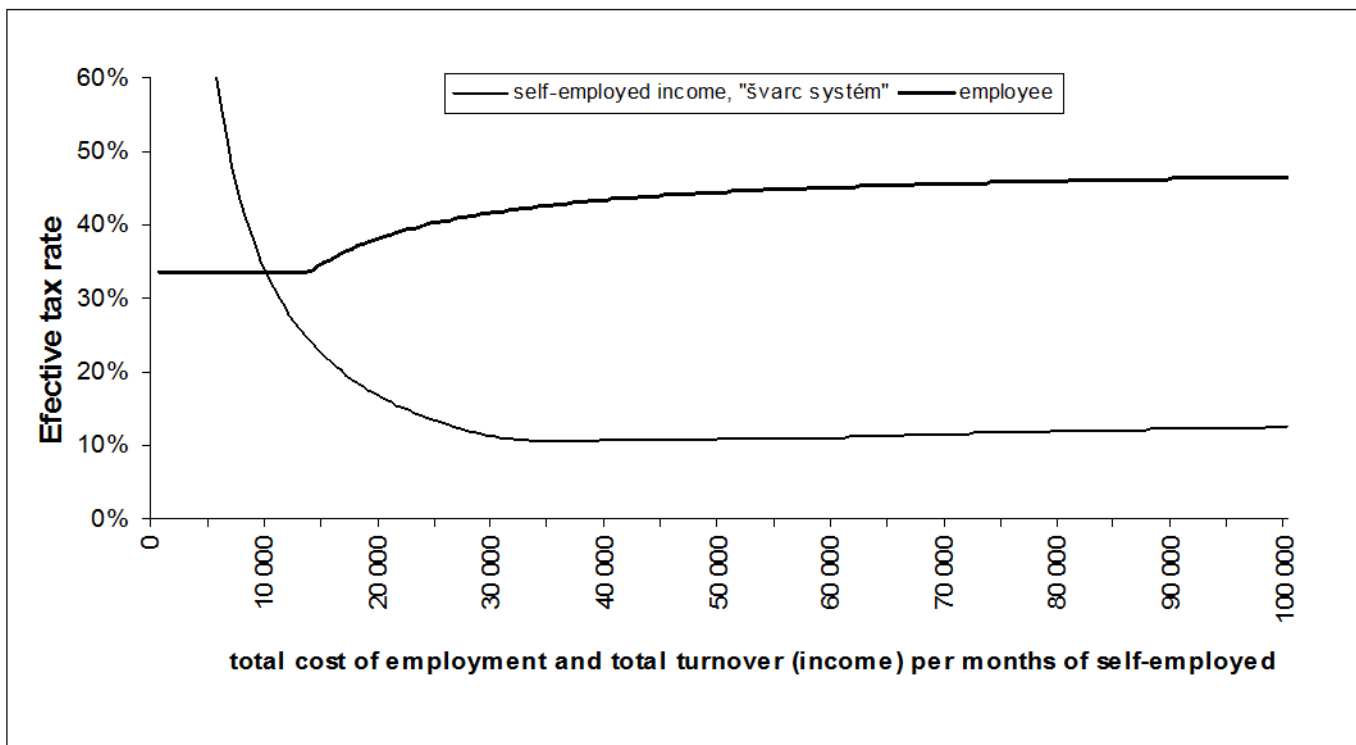


Vývoj inkasa DPFO

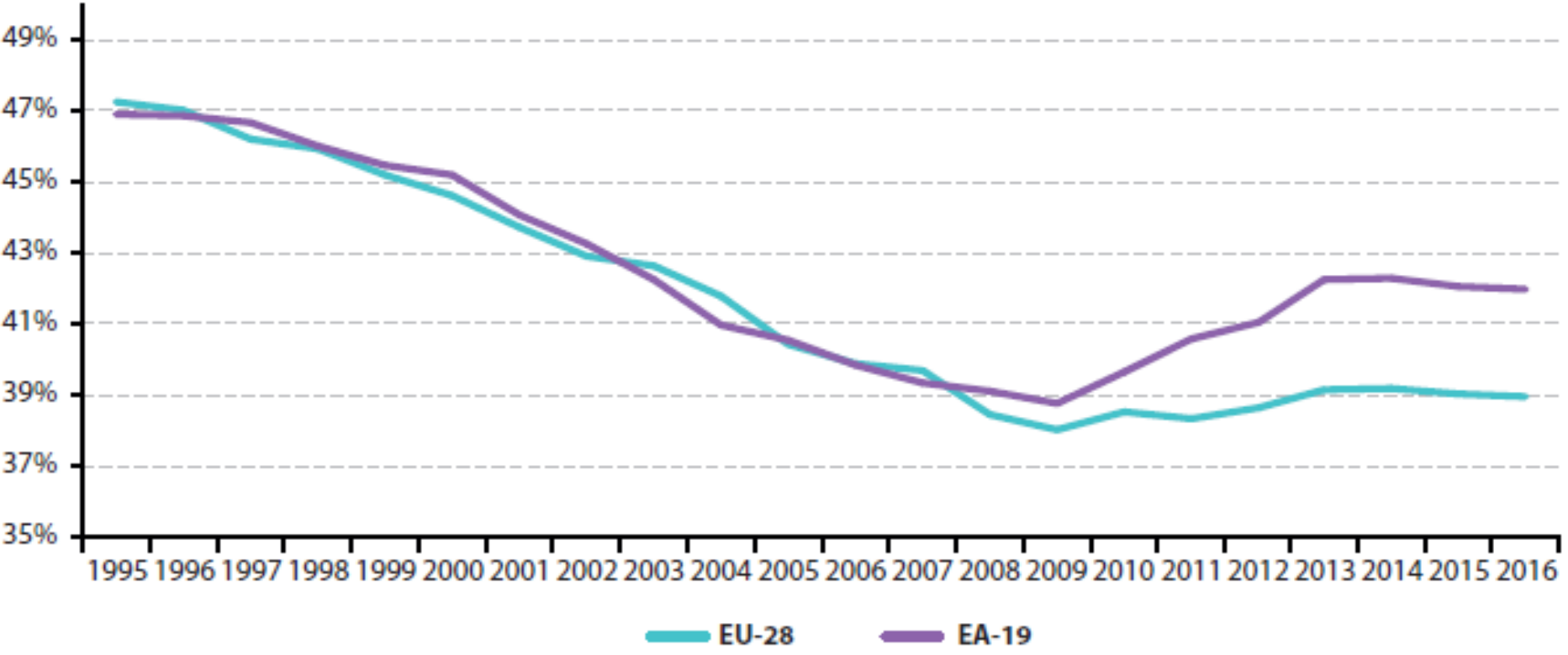


Legenda: z přiznání, ze závislé činnosti

Efektivní odvodové zatížení FO ze závislé činnosti a z podnikání po zavedení lineární sazby u DPFO



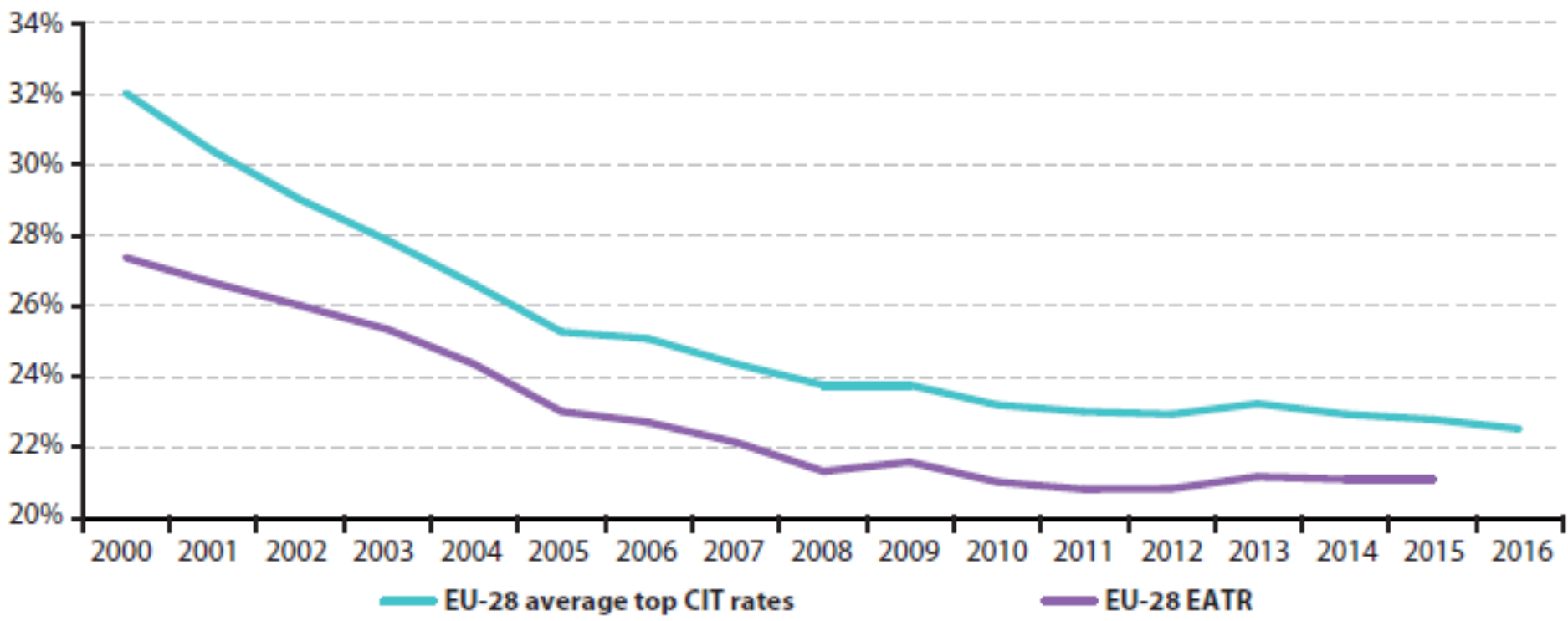
Graph 11: Development of top personal income tax rate, 1995-2016
(%, simple averages)



Source: DG Taxation and Customs Union

Graph 16: Corporate income tax rates and average effective taxation indicators, 2000-2016

(%)

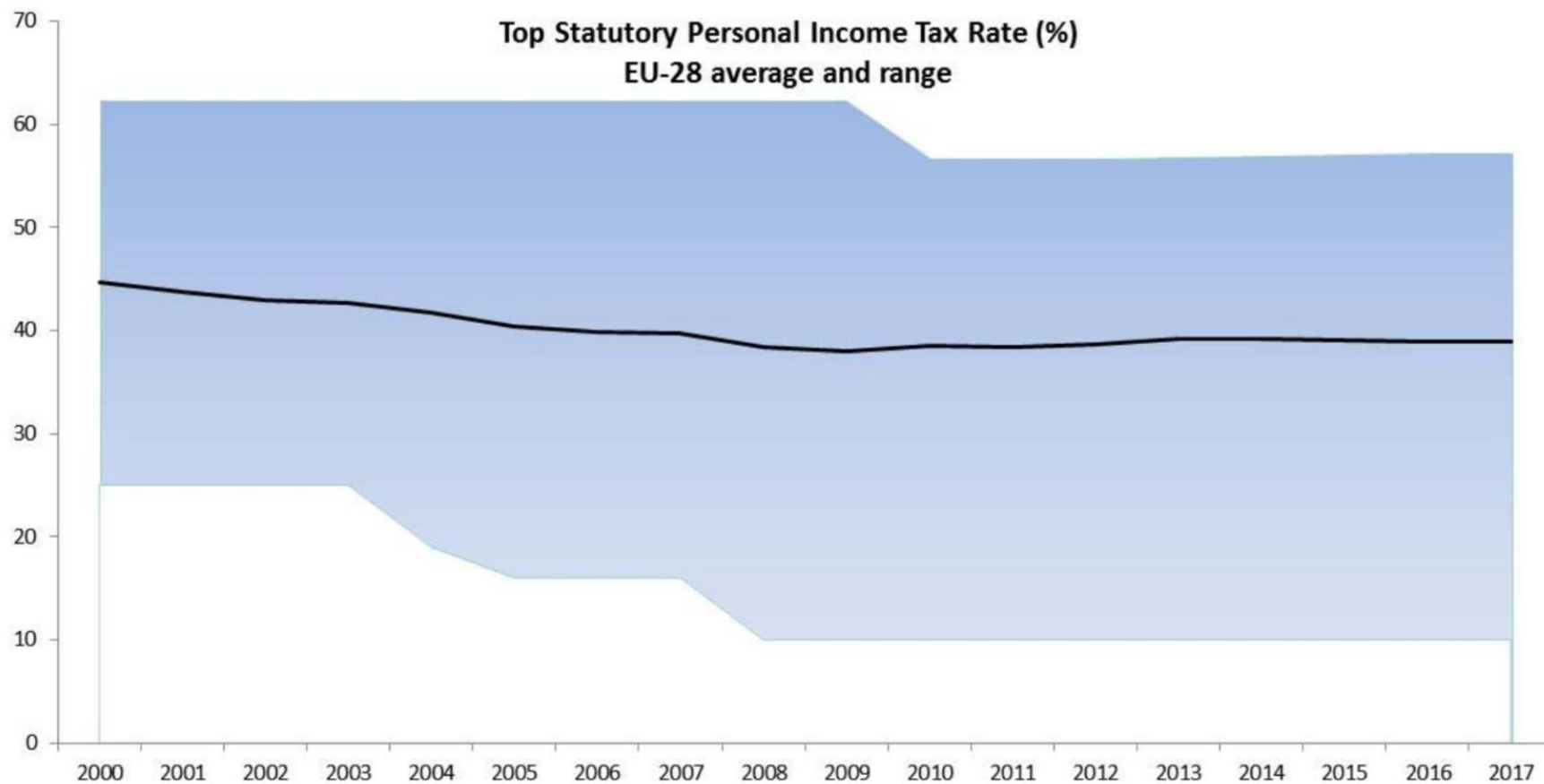


Source: DG Taxation and Customs Union

Vývoj sazby paušálních výdajů v ČR

	2015	2018
Příjmy ze zemědělské výroby, lesního a vodního hospodářství	80% + limit 1 600 000	80% + limit 800 000
Příjmy ze řemeslné živnosti	80% + limit 1 600 000	80% + limit 800 000
Příjmy ze živnosti	60% + limit 1 200 000	60% + limit 600 000
Příjmy z jiného podnikání podle zvláštních předpisů	40% + limit 800 000	40% + limit 400 000
Příjmy z užití nebo poskytnutí práv z průmyslového nebo jiného duševního vlastnictví, autorských práv včetně práv příbuzných právu autorskému...	40% + limit 800 000	40% + limit 400 000
Příjmy z výkonu nezávislého povolání	40% + limit 800 000	40% + limit 400 000
Příjmy znalce, tlumočnicka...	40% + limit 800 000	40% + limit 400 000
Příjmy z činnosti správce konkursní podstaty...	40% + limit 800 000	40% + limit 400 000
Příjmy z pronájmu majetku	30% + limit 600 000	30% + limit 300 000

Top PIT rate stable in 2017



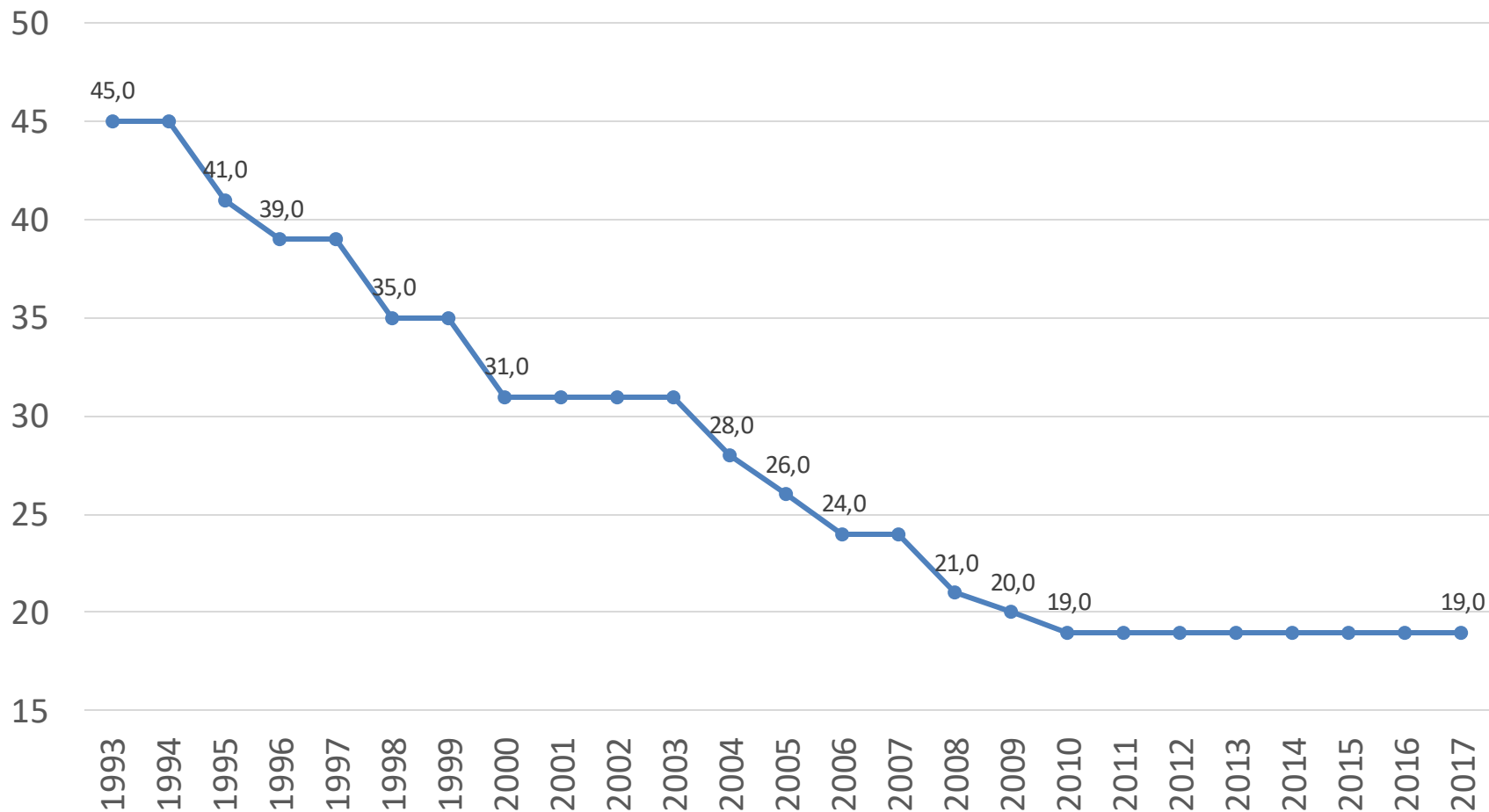
Daň z příjmů právnických osob

- DPPO uvalena na celosvětové operace daňových rezidentů a na v Česku prováděné operace daňových nerezidentů
- Základ daně odvozován z účetního zisku/ztráty, následně upraven o neuznatelné náklady, nedaňové výnosy apod.,
- Zdaňovacím obdobím – kalendářní nebo hospodářský rok
- Ztráty mohou být uplatněny v pěti následujících zdaňovacích obdobích od vyměření

Daň z příjmů právnických osob

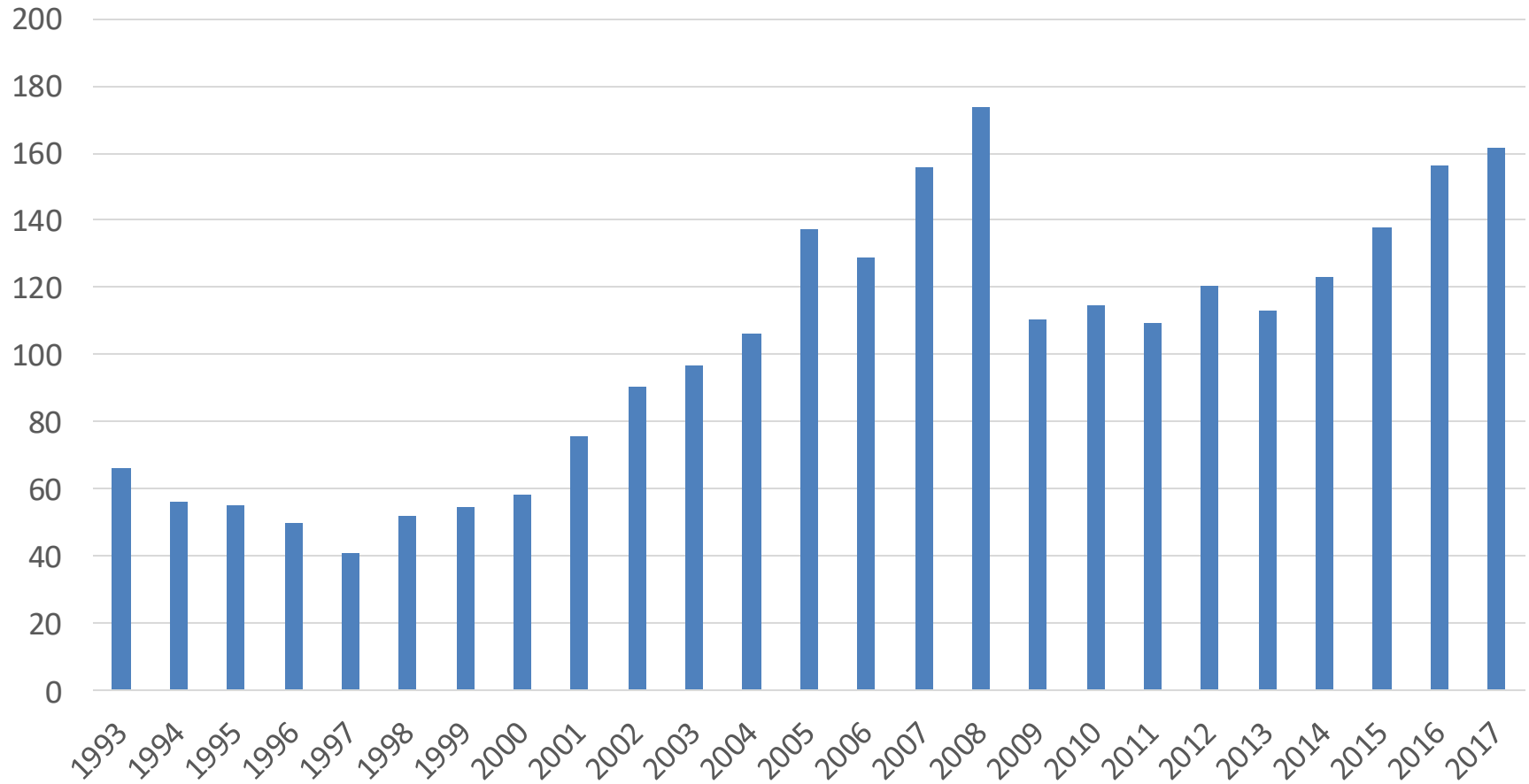
- Snižování sazby daně
 - **24 %** v 2007
 - **21 %** v 2008
 - **20 %** v 2009
 - **19 %** od 2010 a dále
- Ztráty mohou být převedeny na 5 následujících zdaňovacích obdobích
- Rozšíření závazného posouzení – snižování administrativních nákladů a nejistoty firem
- Investiční pobídky: daňové prázdniny po dobu až 10 let

Vývoj statutární sazby daně z příjmů právnických osob v ČR v období 1993 - 2017

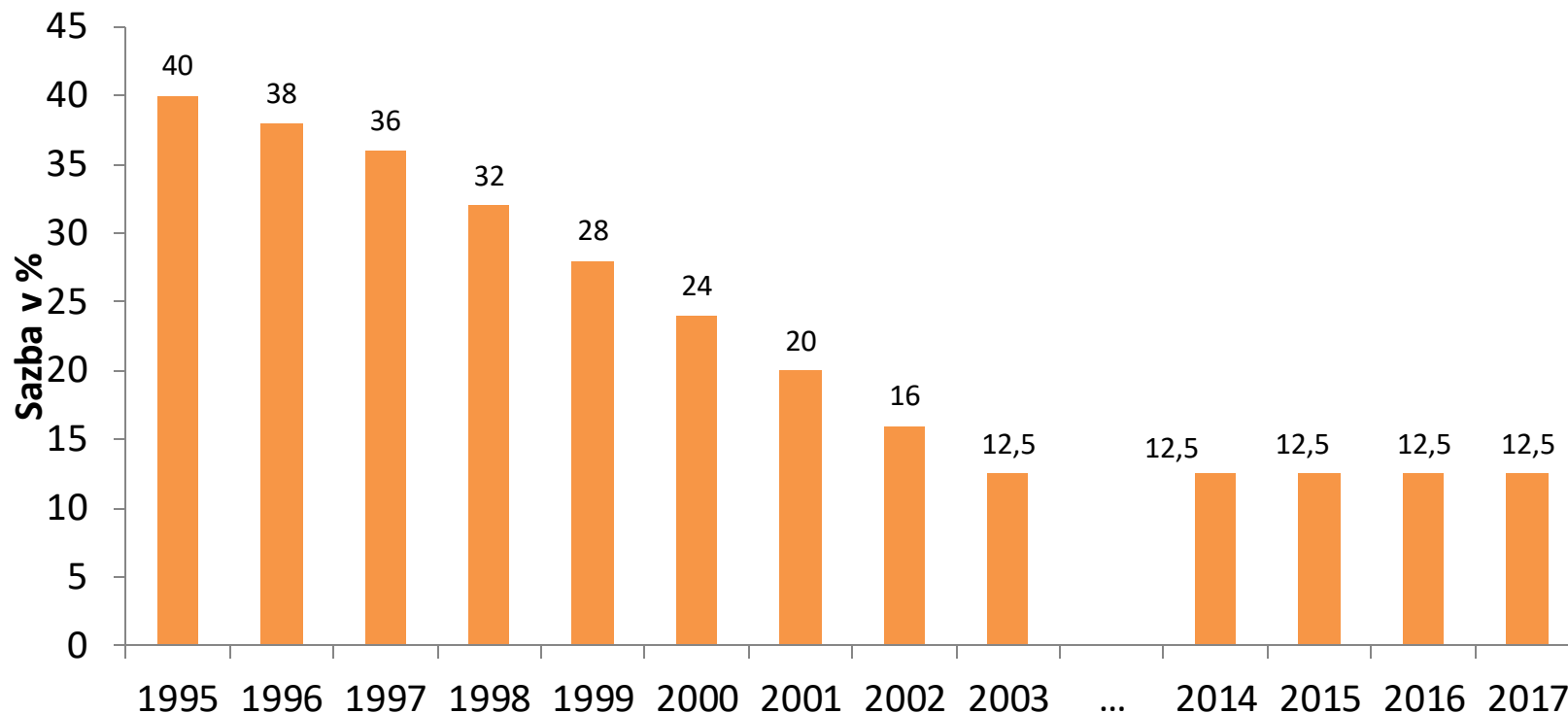


Zdroj: Zákon č. 586/1992 Sb., o daních z příjmů

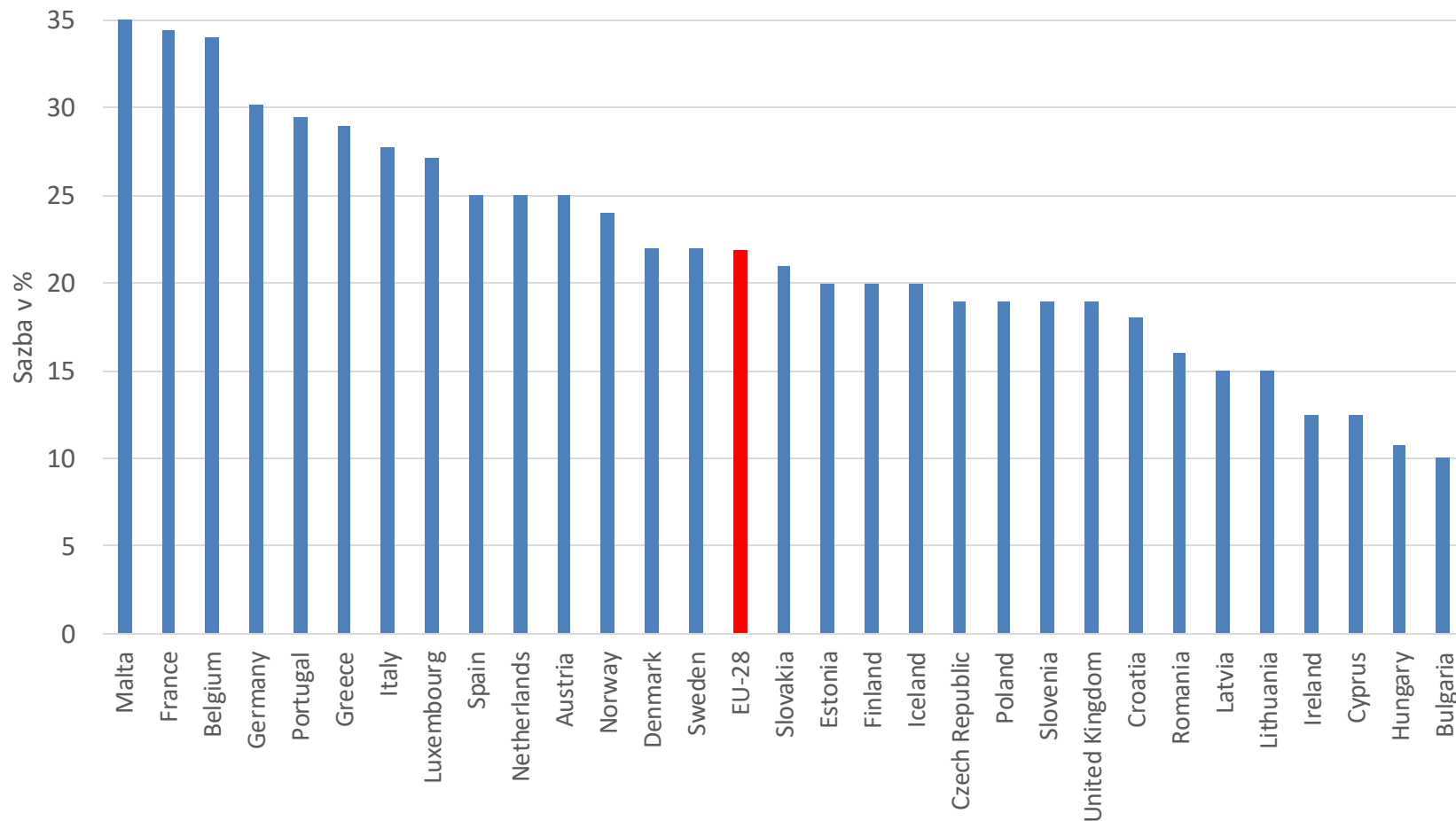
Vývoj inkasa DPPPO v ČR v období 1993 – 2017 v mld. Kč



Vývoj sazby korporátní daně v Irsku 1995 - 2017



Nejvyšší zákonná sazba korporátní daně v zemích EU v roce 2017

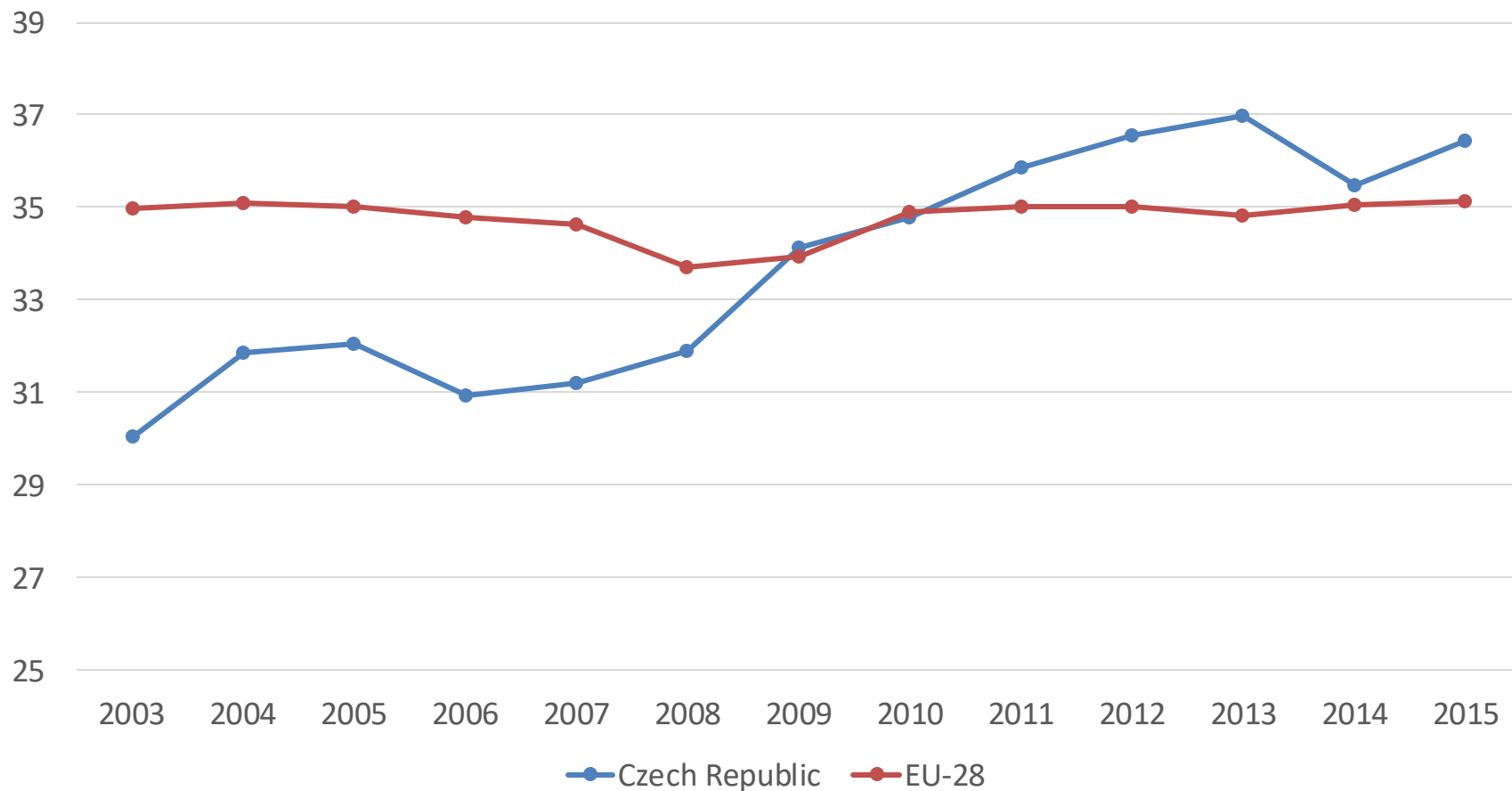


Příspěvky na sociální zabezpečení

Druh pojištění	Placené zaměstnavatelem (%)	Placené zaměstnancem (%)	Celkem (%)
Sociální pojistné	25,0	6,5	31,5
Zdravotní pojistné	9,0	4,5	13,5
Celkem	34,0	11,0	45,0

Nepřímé daně

Podíl nepřímých daní na celkových daňových příjmech



Daň z přidané hodnoty

- Všeobecná daň ze spotřeby
- Osoby podléhající dani – FO nebo PO při výkonu ekonomické činnosti
 - Registrace dobrovolná x povinná
- **21 %** základní sazba
- **15 %** snížená sazba (potravin, bytová výstavba, ubytování a doprava)
- **10 %** druhá snížená sazba (knihy, léky, dětská výživa) (od 2015)
- Zdaňovací období – kalendářní měsíc

Vývoj sazeb DPH

v %

sazba	1993	2000	2004	2008	2010	2012	2013	2015
základní	23	22	19	19	20	20	21	21
snížená	5	5	5	9	10	14	15	15
2. snížená	-	-	-	-	-	-	-	10

Zdroj: autor

- V rámci zemí EU aplikuje většina zemí 3 sazby (17 ČS)
- 2 sazby DPH 9 ČS
- 1 sazbu Dánsko

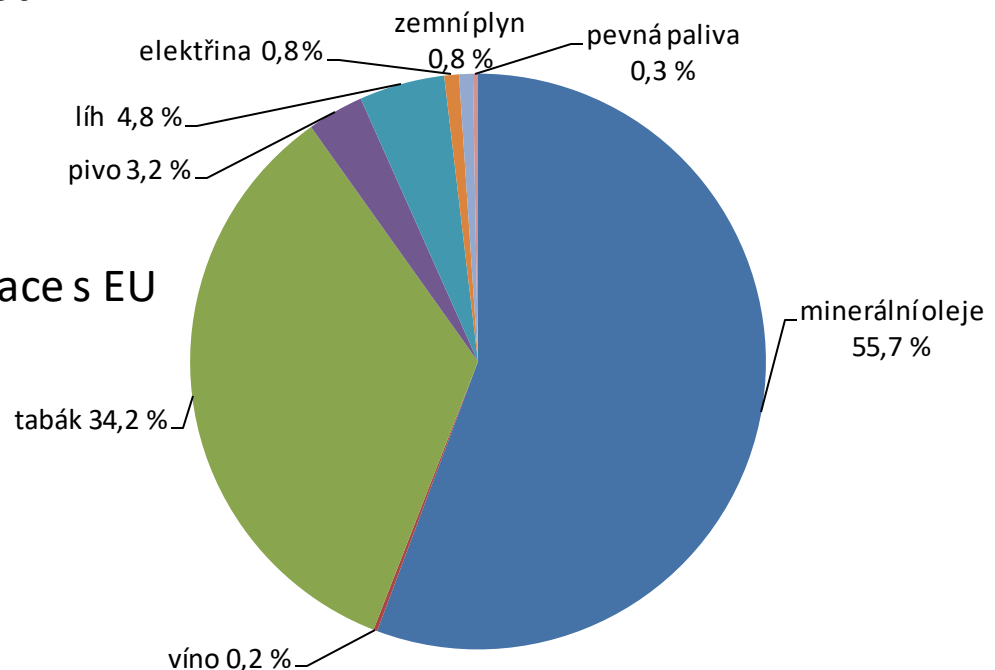
Spotřební daně

- Plně harmonizované v rámci EU
- Minerální oleje
 - Nejvýznamnější daňový příjem z SD
→ především z pohonných hmot
 - Benzín – 12 840 Kč/1 000 l
 - Nafta – 10 950 Kč /1 000 l

- **Tabákové výrobky**

- Postupný růst sazeb → harmonizace s EU legislativou

Struktura inkasa spotřebních daní ČR 2015



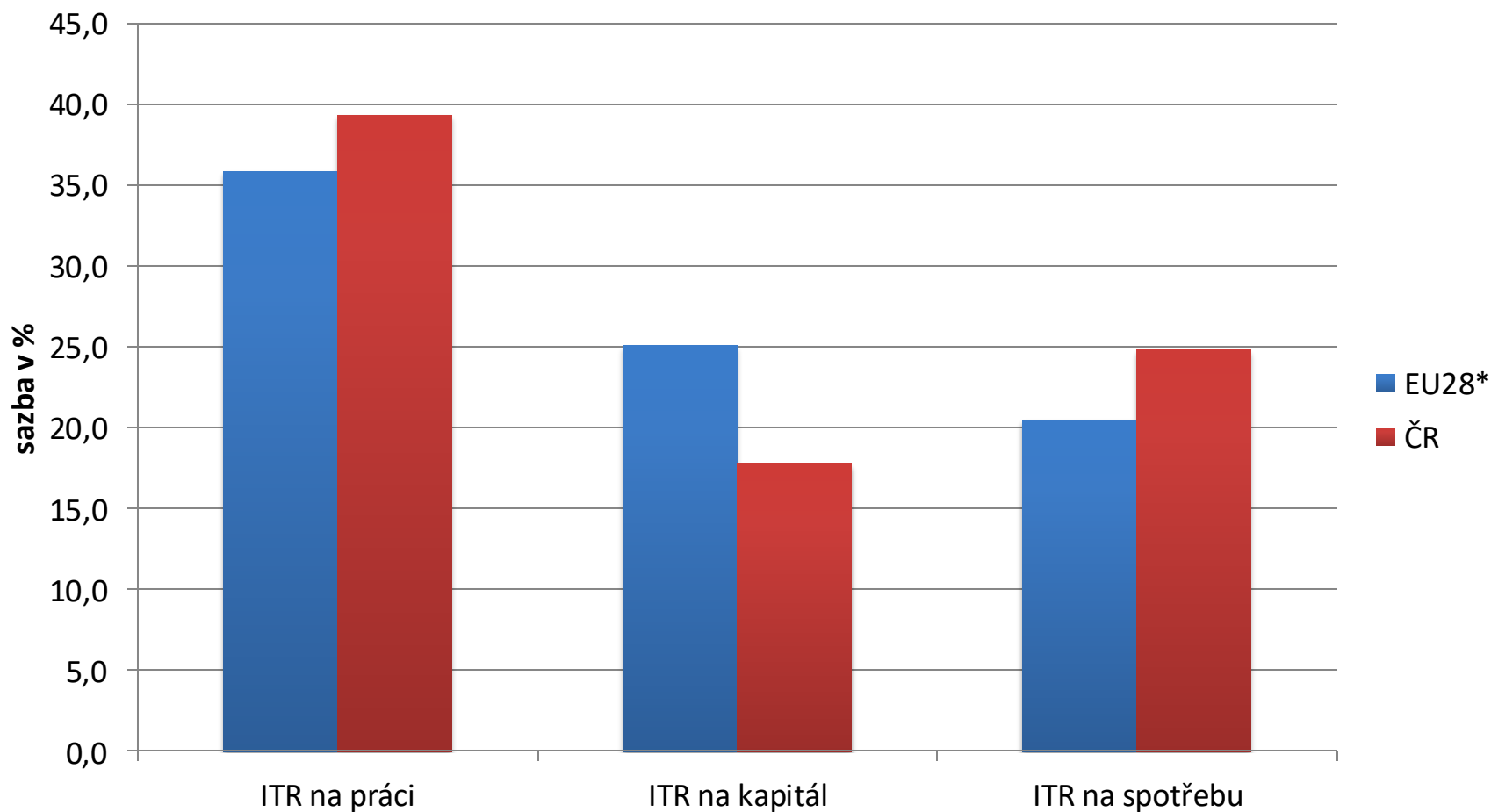
Spotřební daně

- **Lív**
 - 2 sazby – 28 500 Kč/hl etanolu; 14 300Kč/hl etanolu (pěstitelské pálení)
- **Pivo**
 - 5 sazeb – podle množství produkce
 - od 16 Kč do 32 Kč/hl/stupeň Plato
- **Víno**
 - pouze šumivé - 2 340 Kč/hl
 - tiché víno: 0 Kč/hl
- **Energetické**
 - od roku 2008, zavedeny v rámci ekologické daňové reformy
 - aplikované na: uhlí, plyn, elektřina

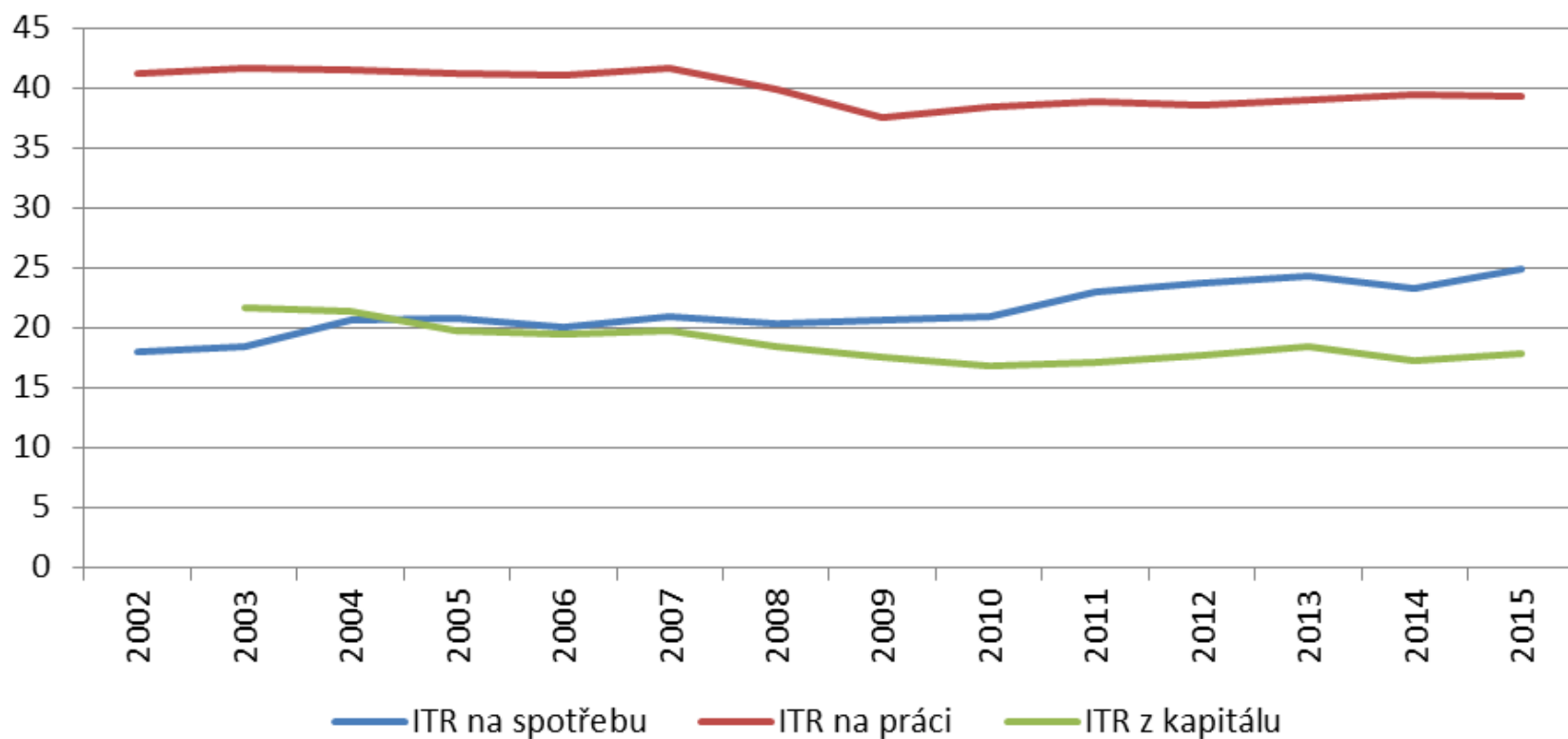
Majetkové daně a ostatní daně

- Daň z nemovitých věcí, daň z nabytí nemovitých věcí
- Silniční daň
- Ekologické, místní a administrativní daně/poplatky

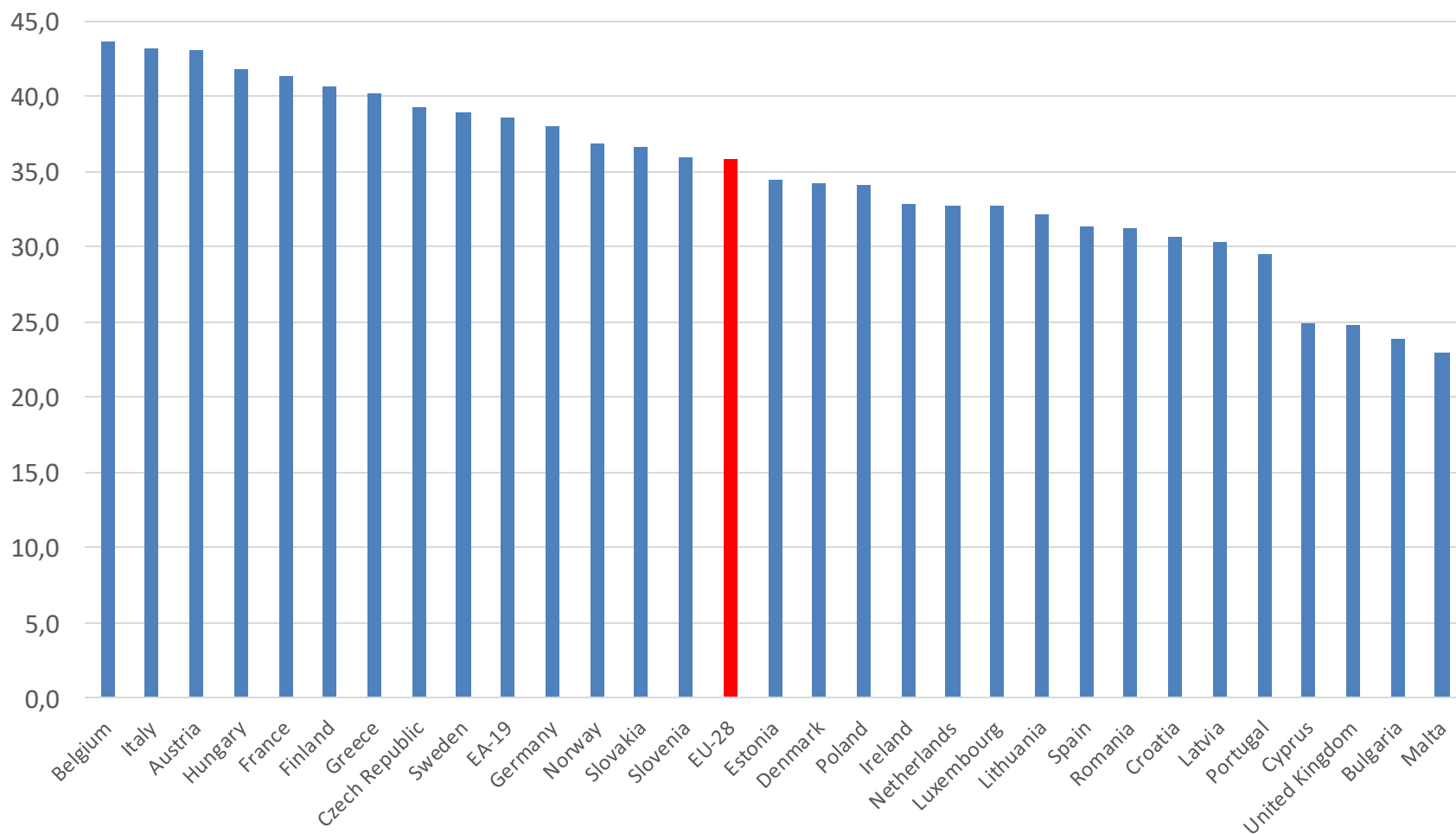
Implicitní sazby v ČR a EU28 v roce 2015



Vývoj implicitních daňových sazeb v ČR v období 2002 - 2015



Implicitní daňová sazba na práci v zemích EU v roce 2015



Zdroj: Taxation trends in the European Union, 2017