

Oligopol a monopolistická konkurence



EVROPSKÁ UNIE
Evropské strukturální a investiční fondy
Operační program Výzkum, vývoj a vzdělávání



MINISTERSTVO ŠKOLSTVÍ,
MLÁDEŽE A TĚLOVÝCHOVY



Oligopol

1) Tržní poptávka v oligopolním odvětví je popsána rovnicí $P = 100 - Q$. V odvětví existuje konkurenční okraj, jehož nabídku lze popsat rovnicí $P = 20 + Q$. Dominantní firma vyrábí s nižšími náklady než firmy v konkurenčním okraji a vývoj jejích nákladů je obvyklý.

a) Charakterizujte odvětví.

b) Odvodte graficky křivku poptávky po produkci dominantní firmy v tomto odvětví.

c) Odvodte graficky výši tržní ceny, objem produkce dominantní firmy a konkurenčního okraje.

d) Stručně slovně vysvětlete, jak se změní tržní cena, pokud náklady dominantní firmy klesnou.

Ad 1a)

- 100 = šokující cena tržní poptávky
- 20 = šokující cena nabídky KL
- 60 = šokující cena poptávky DF:

$$100 - Q = 20 + Q \dots \text{odtud} \dots 2Q = 80 \dots \mathbf{Q = 40}$$

$$P = 100 - Q \dots \text{odtud} \dots P = 100 - 40$$

$$\mathbf{P = 60}$$

Ad 1a)

Charakteristika odvětví:

velká firma + více menších firem (*konkurenční okraj*)

1. velká silná firma značné ekonomické síly

dominantní firma (*DF*) = cenový tvůrce (price-maker),
rozhoduje se jako monopol, tj. určuje tržní cenu
realizuje výhody z velkovýroby (úspory z rozsahu)

2. *konkurenční okraj* (*KO*)

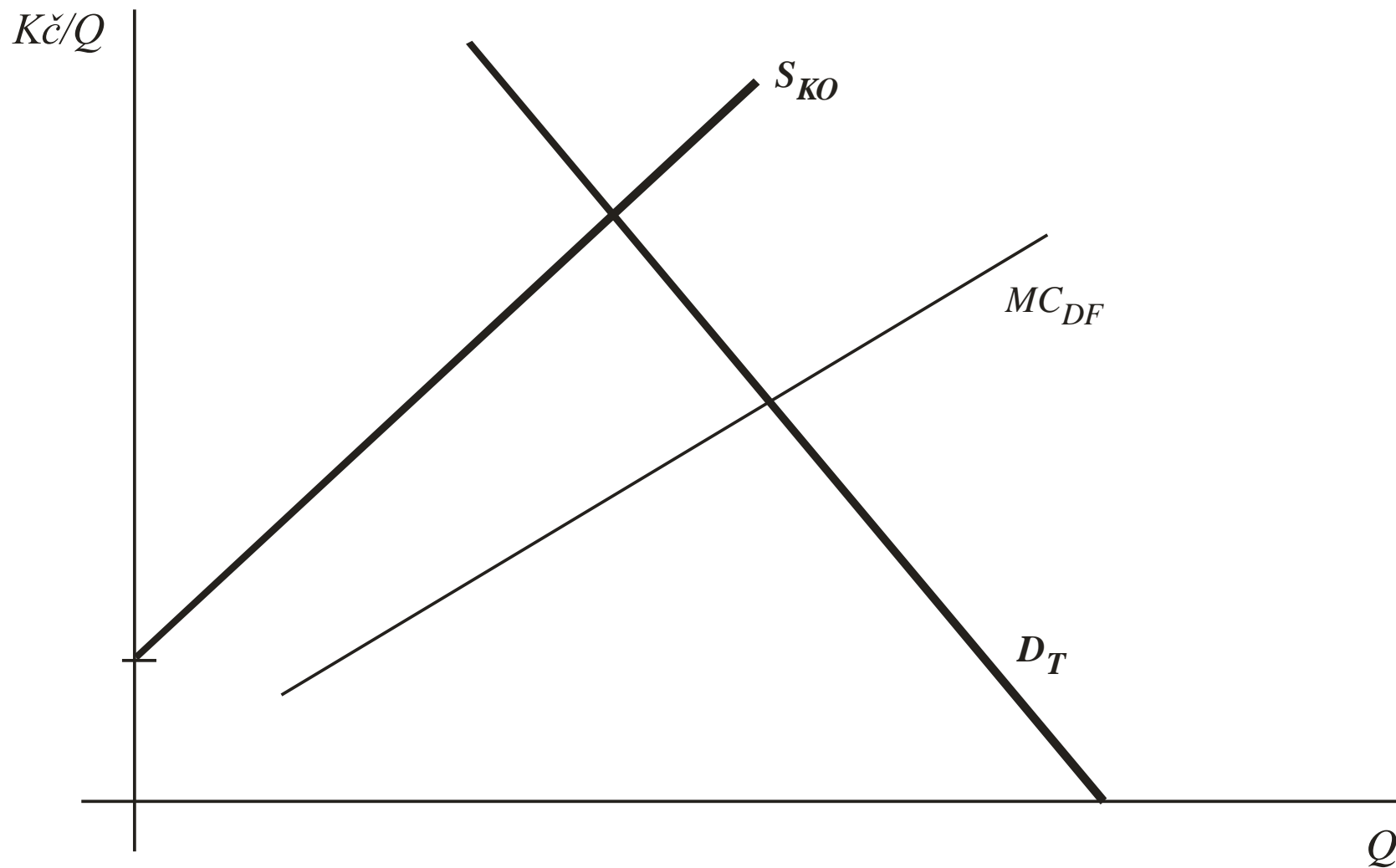
menší firmy, kopírují chování *DF*

– přijímají cenu *DF* (price-takeři)

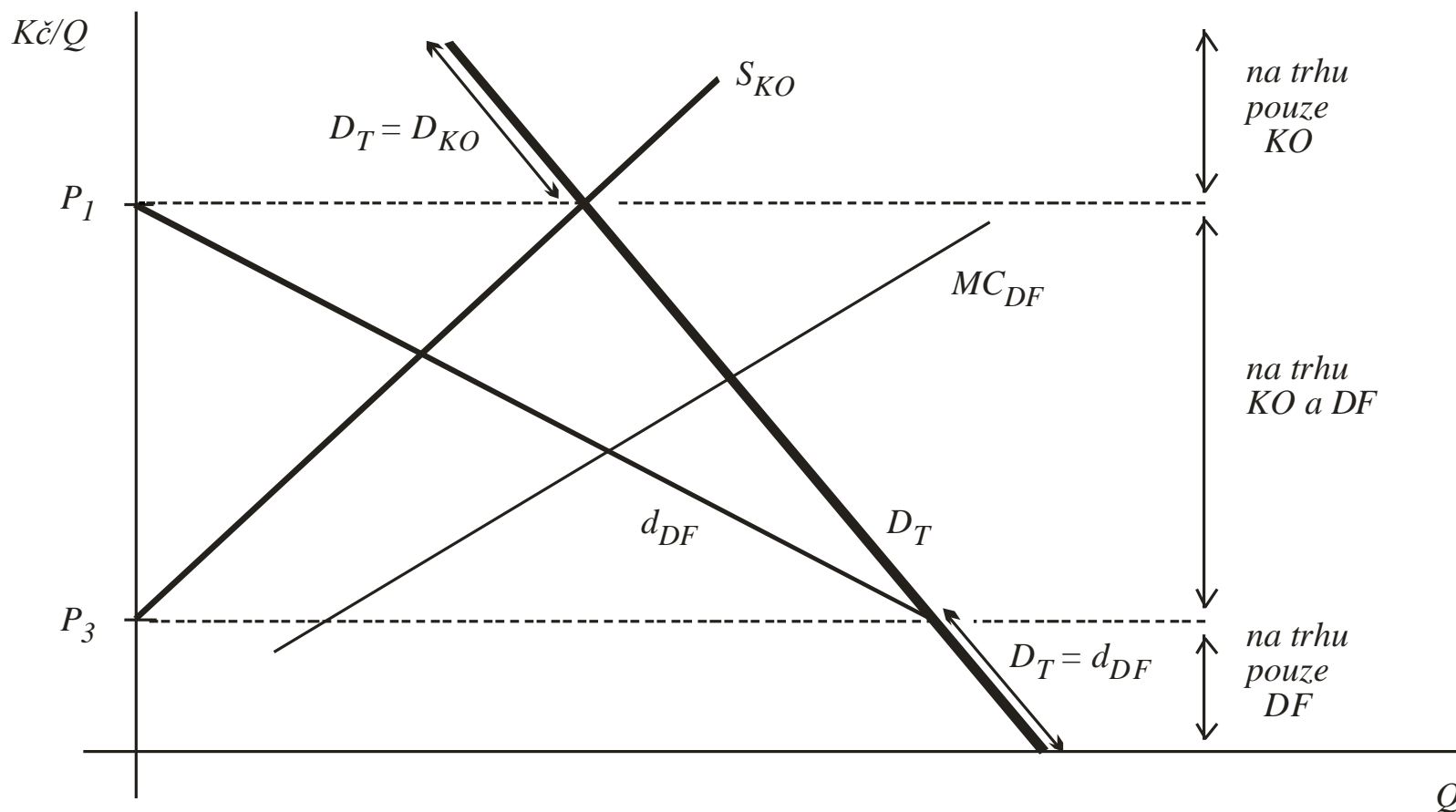
chovají se jako firmy v dokonalé konkurenci

Poptávku *DF* určuje rozdílem tržní poptávky a nabídky *KO*.

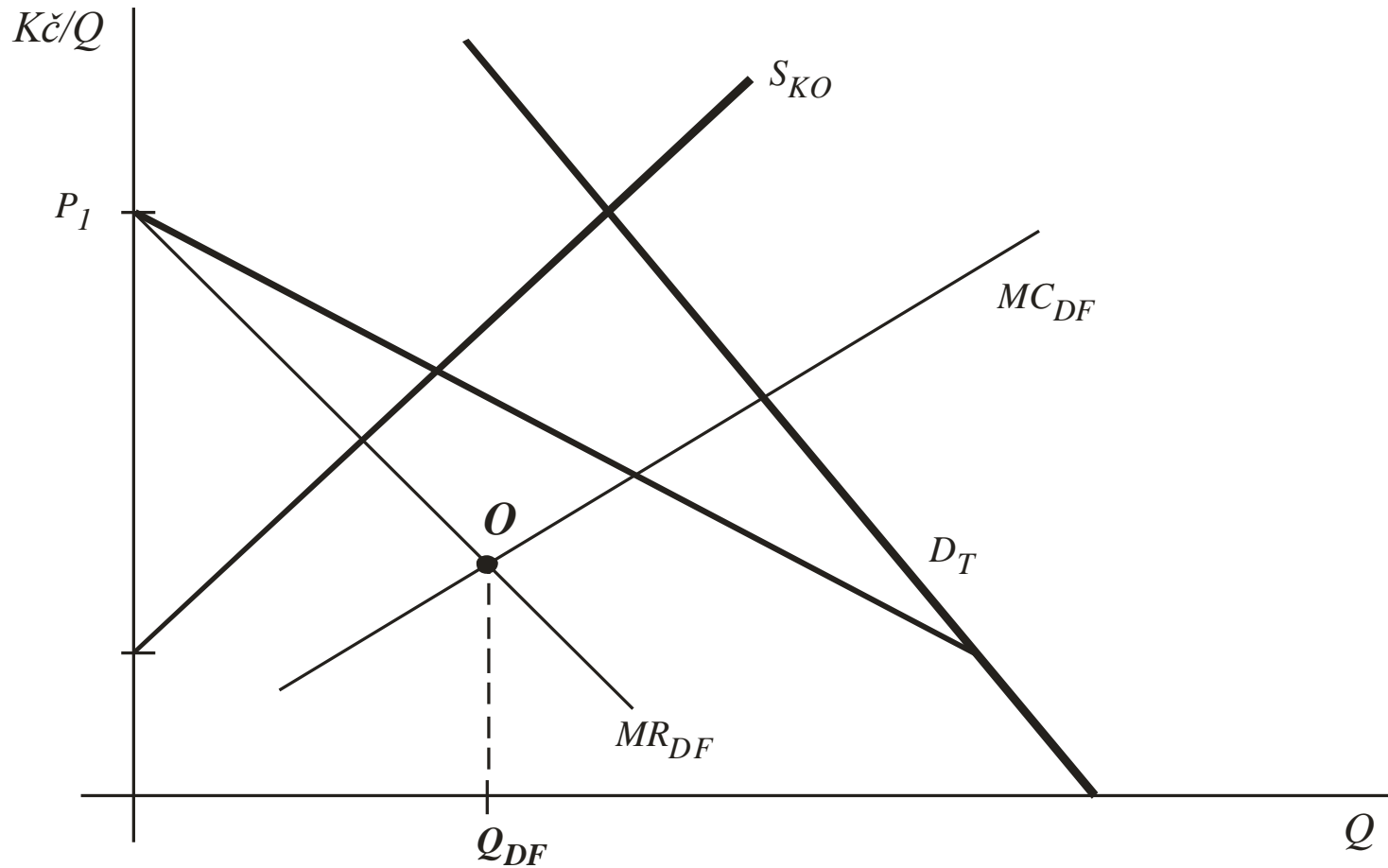
Ad 1b) výchozí informace o oligopolním trhu



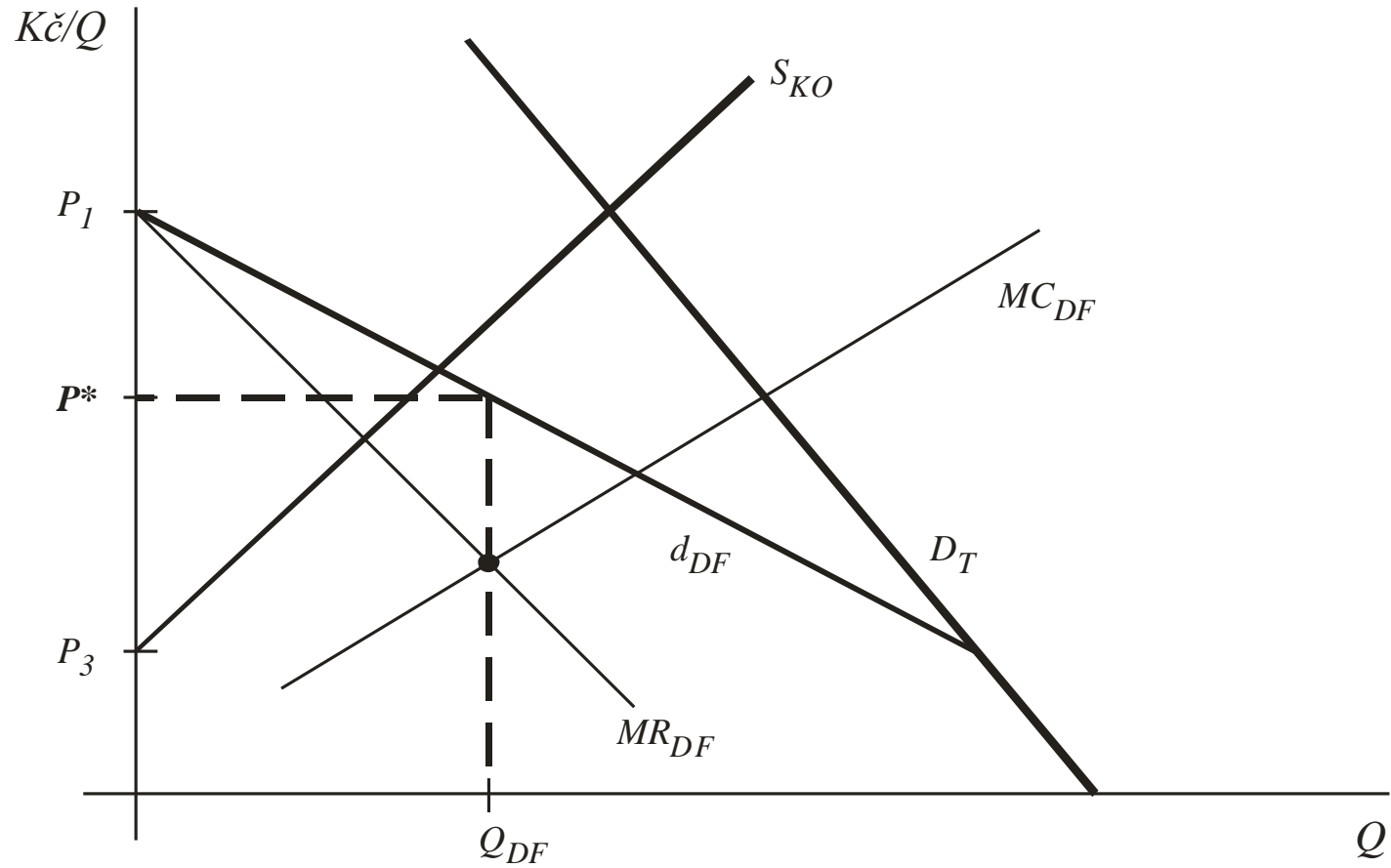
Ad 1b) určení poptávky po produkci dominantní firmy



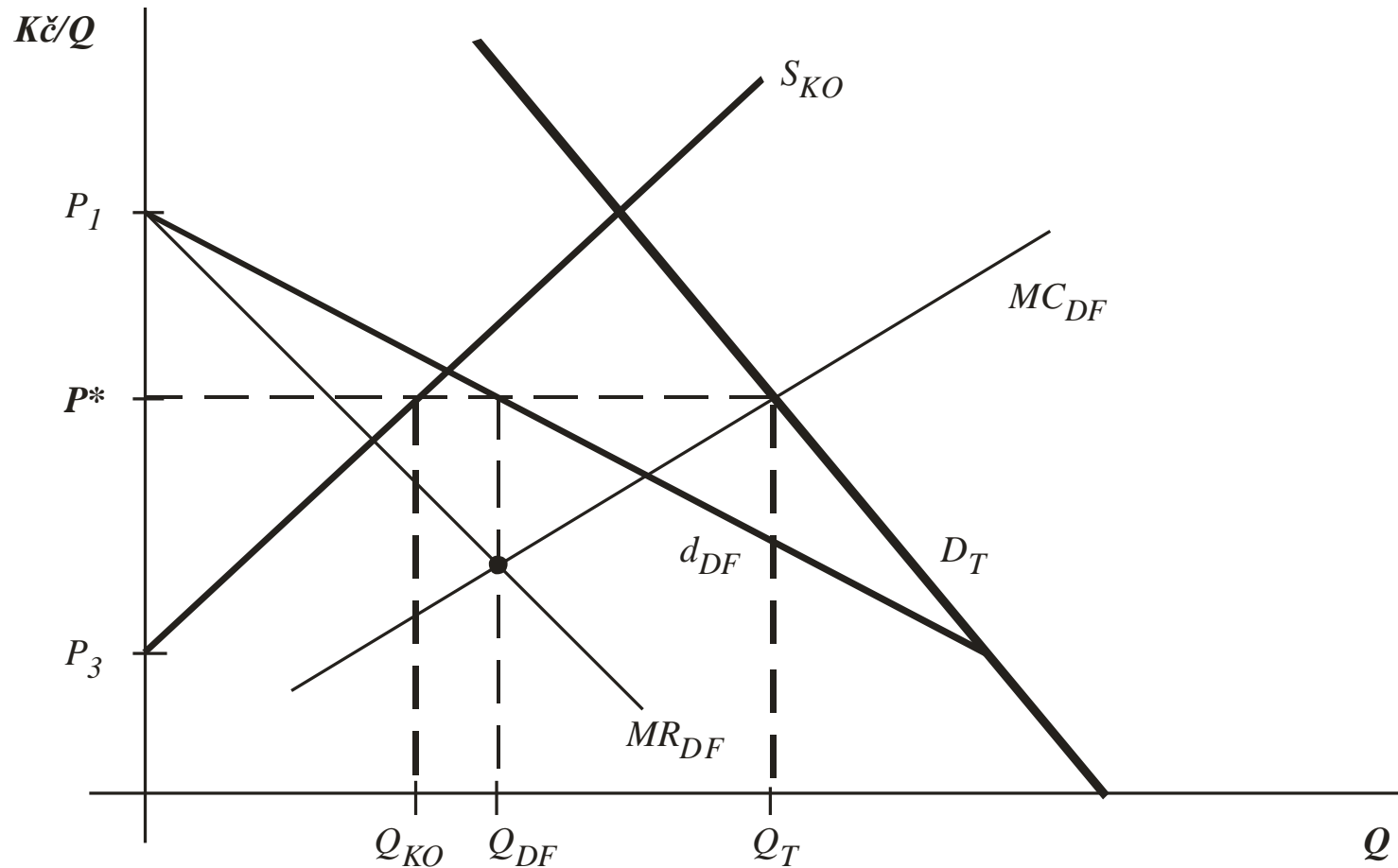
Ad 1c) určení tržního podílu dominantní firmy



Ad 1c) určení ceny = dominantní firma



Ad 1c) určení tržních podílů dominantní firmy a konk. okraje



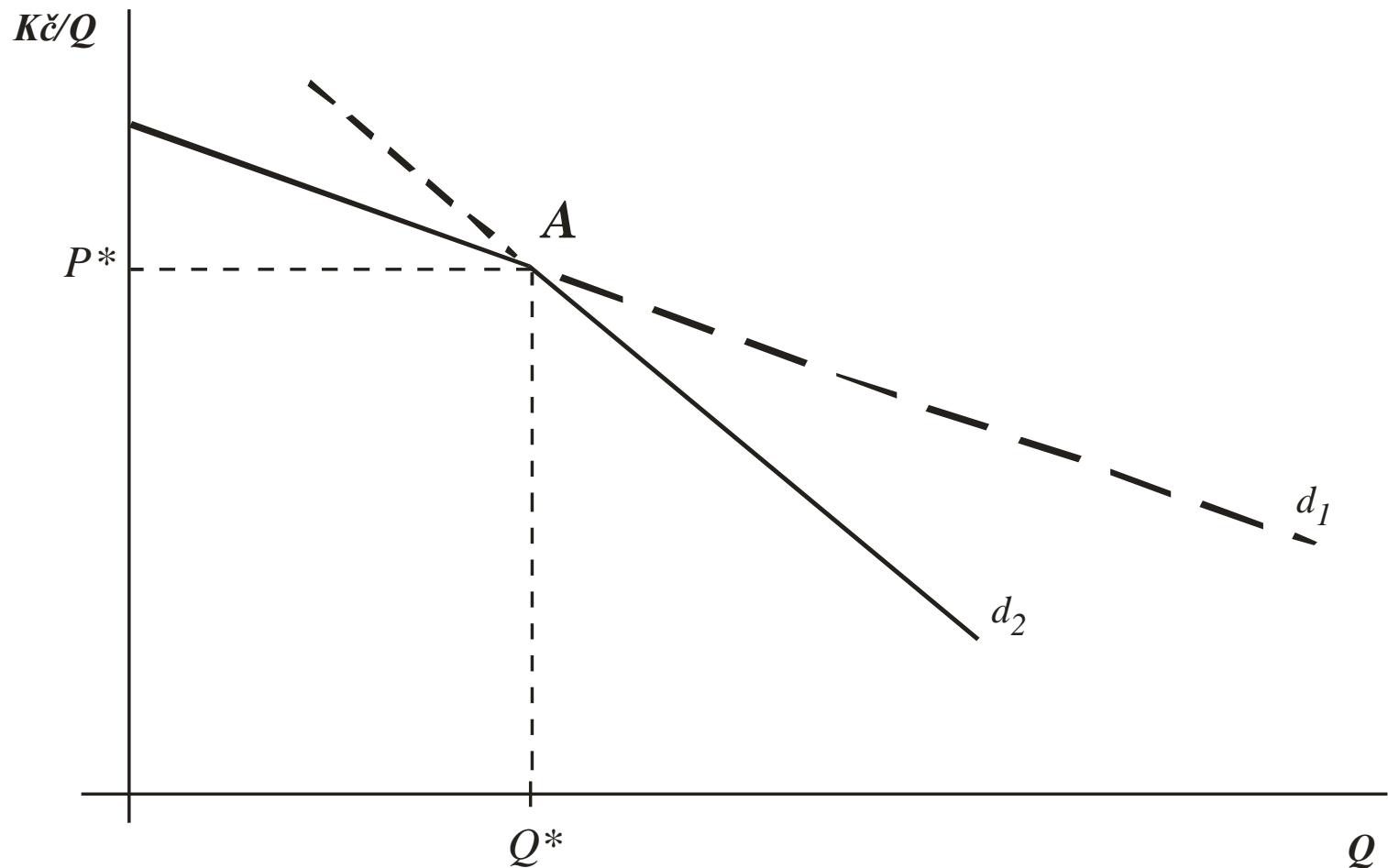
2) Chování oligopolní firmy lze popsat modelem se zalomenou poptávkou. Firma vyrábí objem produkce $Q = 100$ a její náklady na výrobu náhle vzrostly.

a) Zakreslete výchozí situaci v modelu se zalomenou poptávkou.

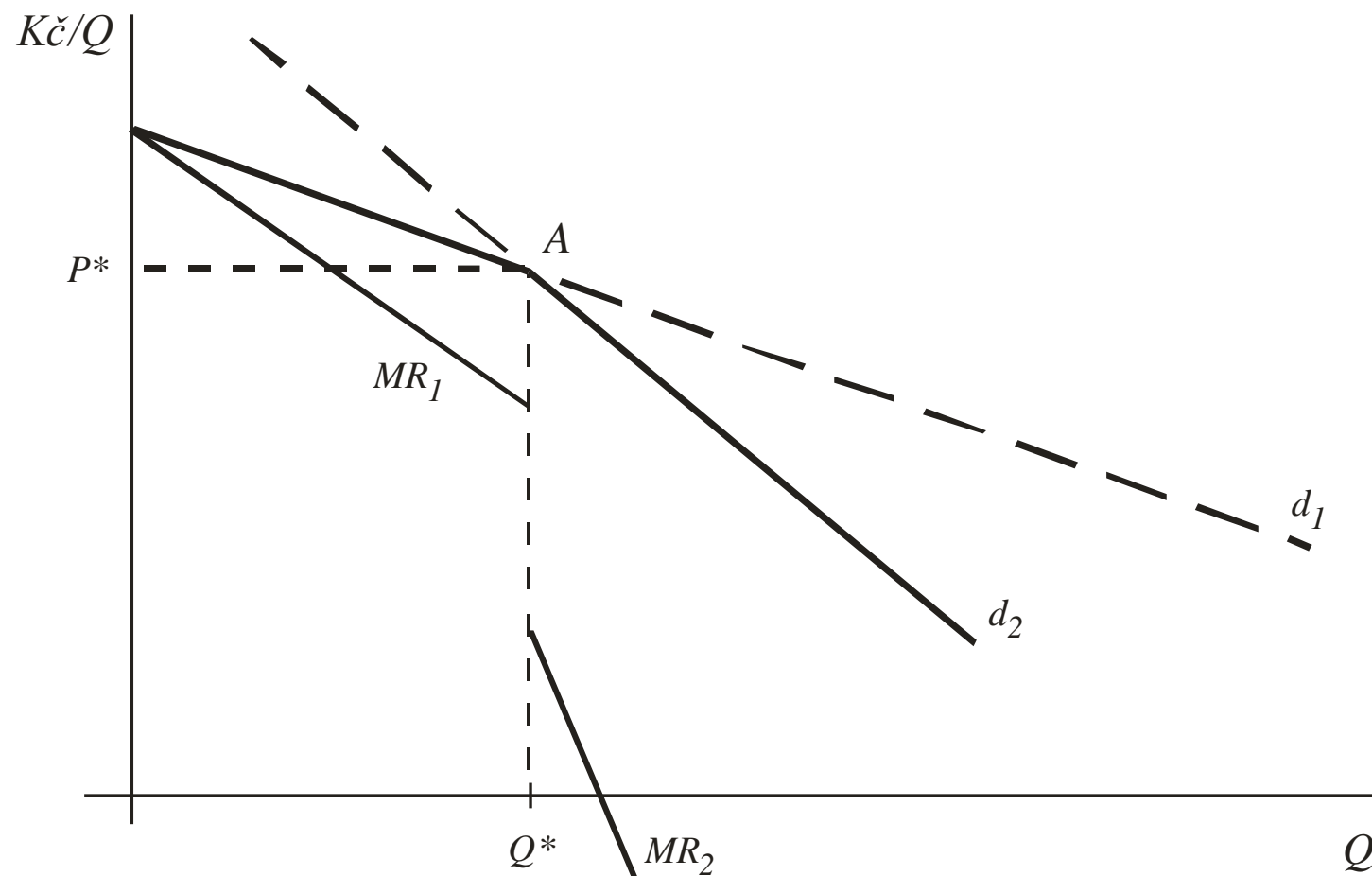
b) Stručně zdůvodněte tvar poptávkové křivky a průběh mezních příjmů v tomto modelu.

c) Stručně vysvětlete a graficky zdůvodněte cenovou strategii firmy v této situaci a tomto modelu: vysvětlete, proč reprezentativní firma nepřistoupí na zvýšení (snížení) ceny produkce.

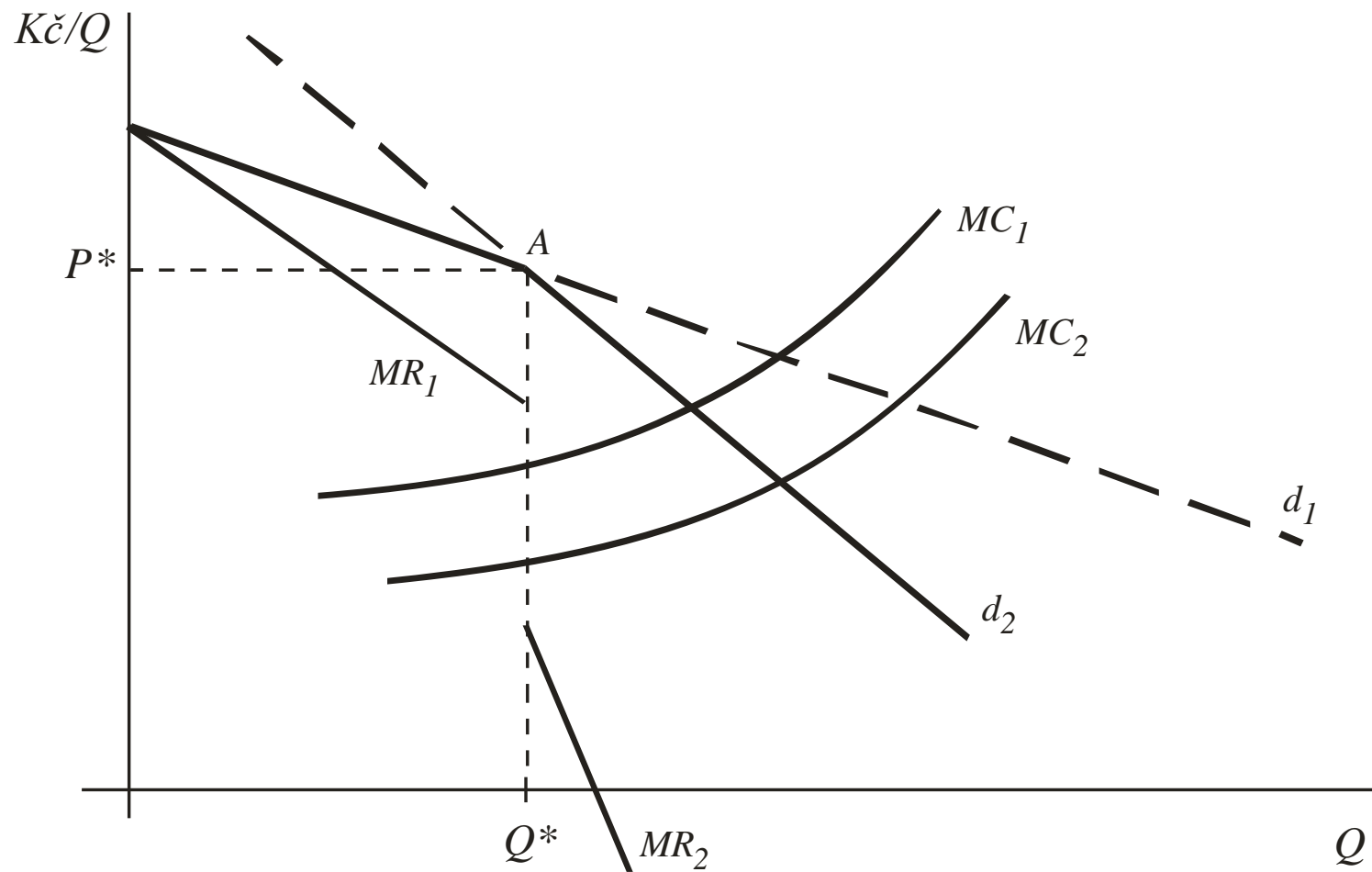
Ad 2a) výchozí informace o oligopolním trhu – odvození zalomené křivky poptávky po produkci firmy



Ad 2b) odvození vývoje mezního příjmu firmy



*Ad 2c) zdůvodnění rigidní (strnulé) ceny
v odvětví s rostoucími náklady*



3) Předpokládejme, že chování dvou firem na uzavřeném trhu lze popsat Cournotovým modelem.

a) Vyjmenujte předpoklady tohoto modelu.

b) Definujte a obecně zapište reakční křivku jako funkci.

c) Naznačte grafické nalezení rovnováhy odvětví v tomto modelu.

d) Vysvětlete, jak se změní Cournotova rovnováha v případě, že se zhorší nákladové podmínky jedné firmy.

4) Tržní poptávku po produkci odvětví lze zapsat rovnicí

$$P = 100 - 3Q_T,$$

poptávka po produkci dominantní firmy (d_{DF})

je vyjádřena rovnicí

$$P = 40 - Q.$$

Celkové náklady dominantní firmy $TC = 4Q.$

a) Určete optimální výstup dominantní firmy a tržní cenu za předpokladu maximalizace ekonomického zisku.

b) Určete celkový výstup odvětví a výstup firem na konkurenčním okraji.

Ad 4)

a) poptávka d_{DF} : $P = 40 - Q$... odtud ... $MR_{DF} = 40 - 2q$

celkové náklady DF: $TC = 4Q$... odtud ... $MC_{DF} = 4$

$$\pi_{\max} \quad \boxed{\leftrightarrow} \quad MR_{DF} = MC_{DF}$$

$$40 - 2Q = 4 \rightarrow \underline{Q_{DF} = 18}$$

$$P_{DF} (= P_T) = 40 - q \rightarrow \underline{P = 22}$$

b) Tržní poptávka $P = 100 - 3Q_T$

$$\rightarrow 22 = 100 - 3Q_T \rightarrow \underline{Q_T = 26}$$

$$Q_{KL} = Q_T - Q_{DF} = 26 - 18$$

$$\underline{Q_{KL} = 8}$$



Monopolistická konkurence

1) Firem v monopolistické konkurenci vyrábí pro poptávku vyjádřenou rovnicí $P = 50 - \frac{1}{4} Q$. Její náklady se vyvíjejí obvyklým způsobem, přičemž výnosy variabilního vstupu klesají od výroby desáté jednotky produkce. Firma je v optimu při výrobě dvaceti jednotek produkce a realizuje ztrátu, kterou minimalizuje pokračováním ve výrobě.

a) *Pomocí celkových veličin zakreslete optimum firmy tak, aby graf odpovídal zadání, vyznačte všechny souřadnice, které lze ze zadání určit, vyznačte výši ztráty.*

b) *Pomocí jednotkových veličin zakreslete optimum firmy tak, aby graf odpovídal zadání, vyznačte všechny souřadnice, které lze ze zadání určit, vyznačte výši ztráty.*

c) *Porovnejte graficky ztrátu z výroby se ztrátou firmy, která by v této situaci ukončila výrobu.*

d) *Formulujte formální podmínku bodu uzavření firmy a stručně vysvětlete.*

2) Jedna z mnoha firem v odvětví vyrábí objem produkce 1000 a prodává je za jednotkovou cenu 200, její další chování lze popsat prostřednictvím Chamberlinova modelu.

a) Zakreslete konvenční (iluzorní) a proporcionální (skutečnou) poptávku po produkci této firmy podle zadání.

b) Do grafu doplňte jednotkové náklady firmy tak, aby firma maximalizovala zisk v dlouhém období.

c) Formulujte obecnou podmínku plné výrobní efektivnosti firmy a stručně vysvětlete, jestli je v této situaci dlouhodobého optima tato podmínka splněna.

d) Vysvětlete rozdíl mezi krátkodobou a dlouhodobou rovnováhou v modelu Chamberlina.