



**CHOVÁNÍ VÝROBCE – NÁKLADY A NABÍDKA  
TRŽNÍ ROVNOVÁHA  
ZÁSAHY STÁTU**

- Volba výstupu (co, jak – množství a technologie) x volba ceny (pro koho). Volba ceny pouze v NDK
- Maximalizace zisku (max obratu, neziskové organizace, manažerské modely)
- Účetní x ekonomický zisk / explicitní (reálně vynaložené na nákup VF - **cizích**) x implicitní náklady (dosažitelné alternativní výnosy z používaných **vlastních** zdrojů)
- Utopené náklady



# PŘEDPOKLADY DK

- Velký počet prodávajících a kupujících (žádný není schopen ovlivnit tržní cenu)
- Statky jsou homogenní
- Volný vstup na trh a výstup z něj (bez nákladů)
- Všichni výrobci a spotřebitelé mají dokonalé informace o cenách
- Volný přístup k výrobním faktorům a technologiím
- Nulové náklady na dodavatele
- **Poptávka po produkci firmy je horizontální x tržní D v DK**



# PŘÍČINY NEDOKONALOSTI TRHU

- Nesplnění podmínek DK
  - Nákladové podmínky/důvody
  - Bariéry vstupu (legislativa, diferenciacce, vlastnictví VF, zásahy státu, politické příčiny aj.)



# CHARAKTERISTIKA NEDOKONALÉ KONKURENCE

- Diferencovaný produkt
- Obsazení trhu velkým podnikem
- Síla k ovlivnění tržní ceny
- Trh s alespoň 1 nabízejícím, který může ovlivnit cenu
- Růst prodeje vede k poklesu ceny – klesající poptávka po produkci firmy



# POROVNÁNÍ PŘÍJMŮ V DK A NK

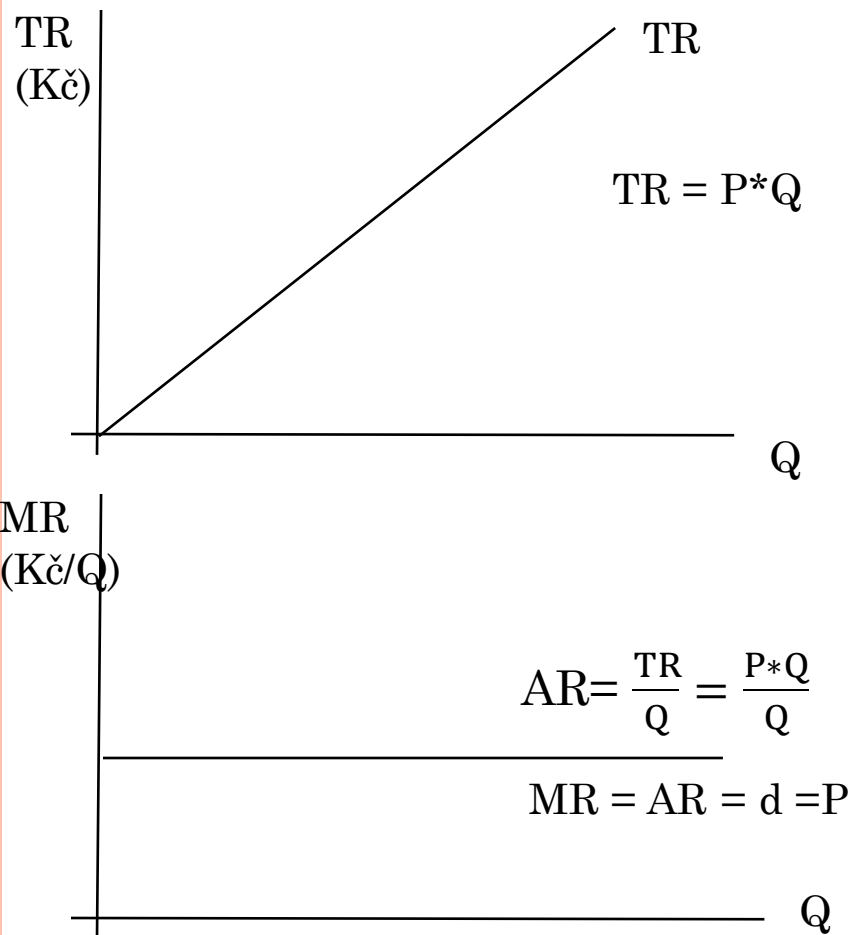
TR jsou odlišné:

Plyne z toho, že v DK je  $P$  neov. konstanta  
v NK je  $P$  ovliv. proměnná

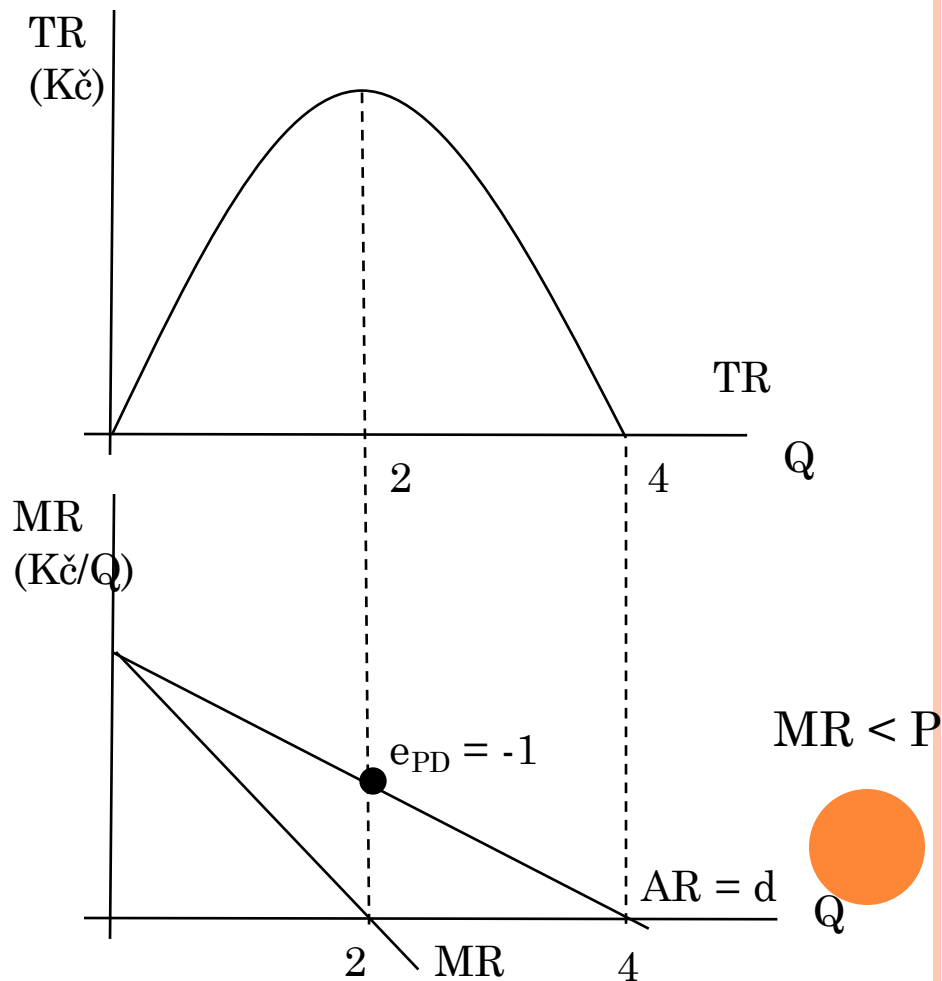


# PŘÍJMY FIRMY

Dokonalá konkurence



Nedokonalá konkurence



# DÉLKA OBDOBÍ A PRODUKČNÍ FUNKCE

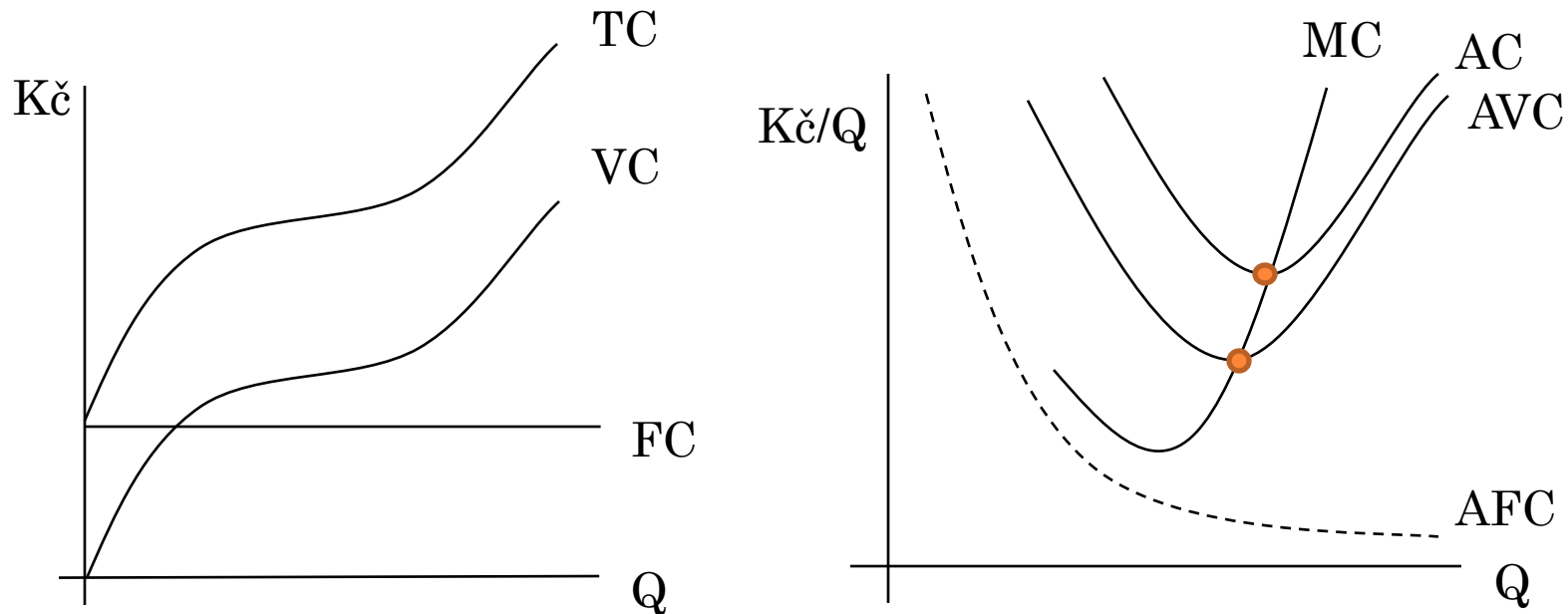
- Produkční funkce –  $Q=f(K,L)$ 
  - Vztah mezi množstvím homogenních vstupů a MAXIMÁLNÍM objemem výstupu
- Krátké období (SR) – K je v důsledku předchozích rozhodnutí fixní/konstantní. Variabilním VF v SR je pouze L.
  - $Q=f(K_1, L)$  : vztah mezi výstupem a variabilním vstupem při konstantní úrovni kapitálu, poměr  $L/K$  klesá
- Dlouhé období (LR) – období dostatečně dlouhé na to, aby mohla být změněna množství všech používaných vstupů – všechny vstupy jsou variabilní, substituce vstupů
- Úroveň a vývoj TC závisí na charakteru produkční funkce a na cenách vstupů





# NÁKLADOVÁ FUNKCE V KRÁTKÉM OBDOBÍ

## – PŘEDPOKLAD FIXNÍCH CEN VF



$TC=f(Q,w,r)$  – minimální náklady při produkci různých  $Q$

$$TC=1000+Q^3-2Q^2+4Q$$

$$TC = w \cdot L + r \cdot K$$

$$TC = FC + VC$$

$$AC = \frac{TC}{Q} = \frac{FC}{Q} + \frac{VC}{Q} \quad , \quad P > AC \rightarrow \text{zisk} \dots$$

$$AFC = \frac{FC}{Q}$$

$$AVC = \frac{VC}{Q} \quad , \quad P > AVC \rightarrow$$



- **Výnosy z variabilního vstupu**  
rostoucí  $\rightarrow$  klesající

# ZASTAVENÍ ČINNOSTI X ODCHOD Z TRHU

- Zastavení činnosti  $TR < VC / P < AVC$ . Výrobce je ochoten nést ekonomickou ztrátu pouze do výše FC (charakter utopených nákladů).
  - SR – počet firem na trhu se nemění, firmy neodcházejí, nové na trh nevstupují
- LR – TR dlouhodobě nepokrývá ekonomické náklady – odchod z trhu za druhou nejlepší příležitostí



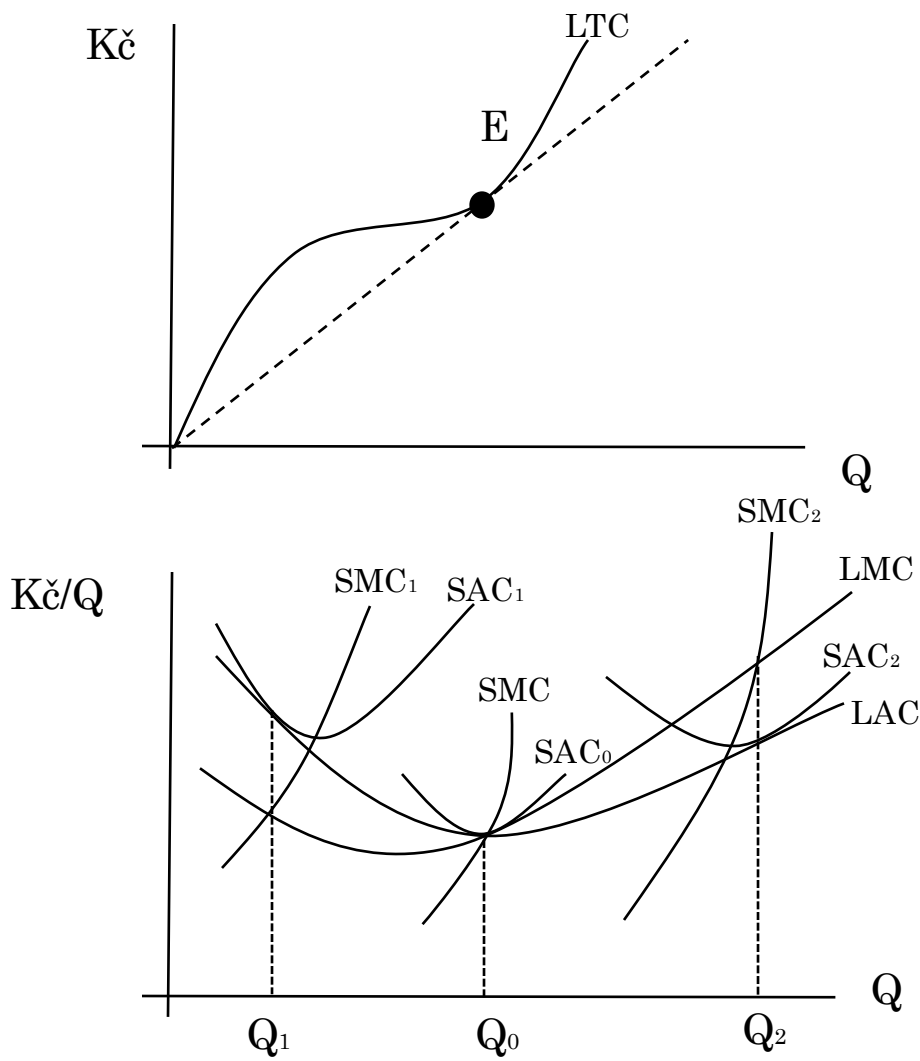
# NÁKLADOVÁ FUNKCE V DLOUHÉM OBDOBÍ

**Výnosy z rozsahu** - % růst  
výstupu vs. % růst objemu vstupů

$$LAC_{\min} = LTC_{\min}$$

Pro  $LAC_{\min}$  platí:  
 $SMC = SAC = LMC = SAC$

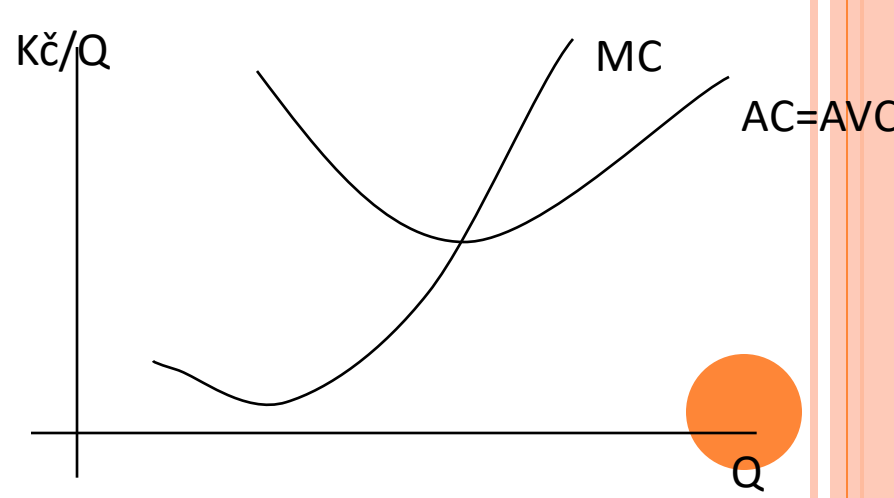
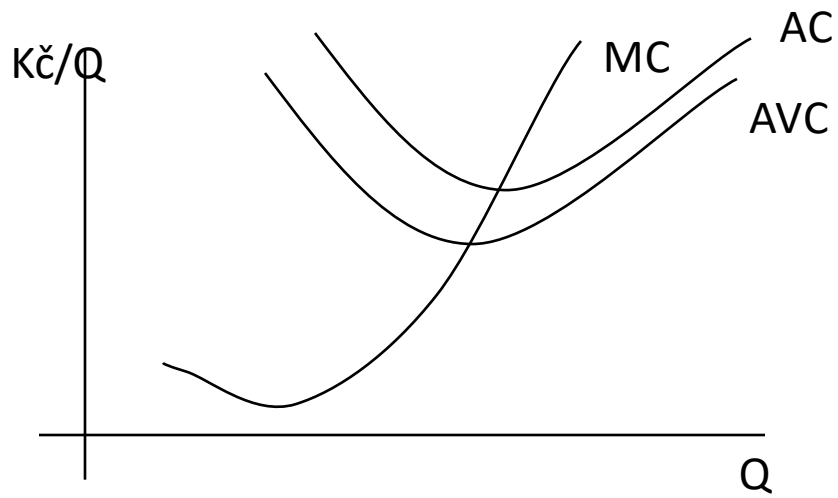
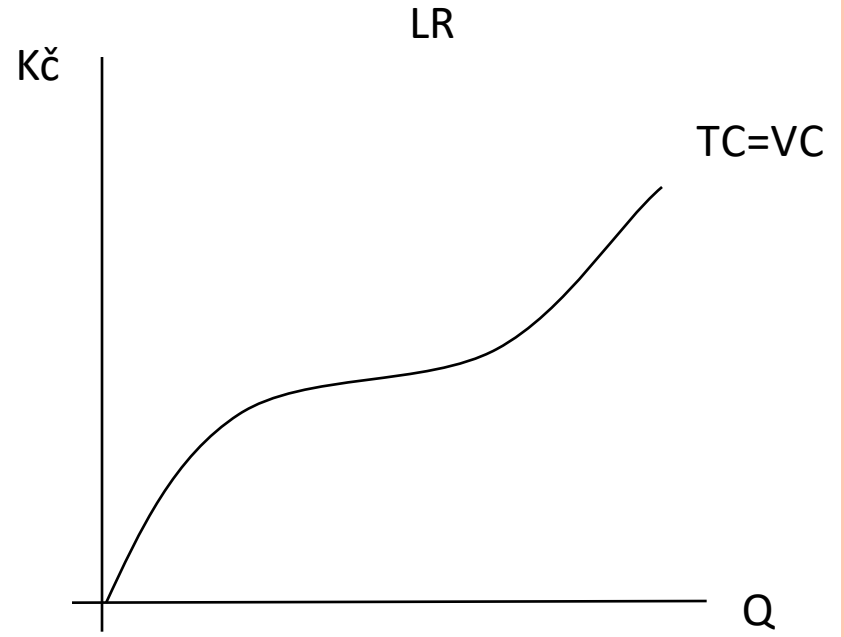
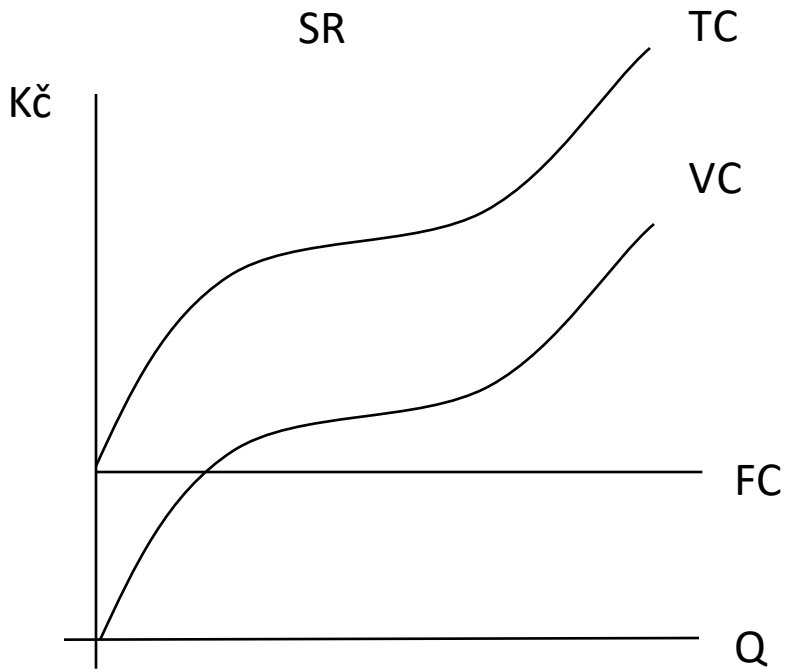
Obecně SR náklady bývají  
vyšší než LR náklady



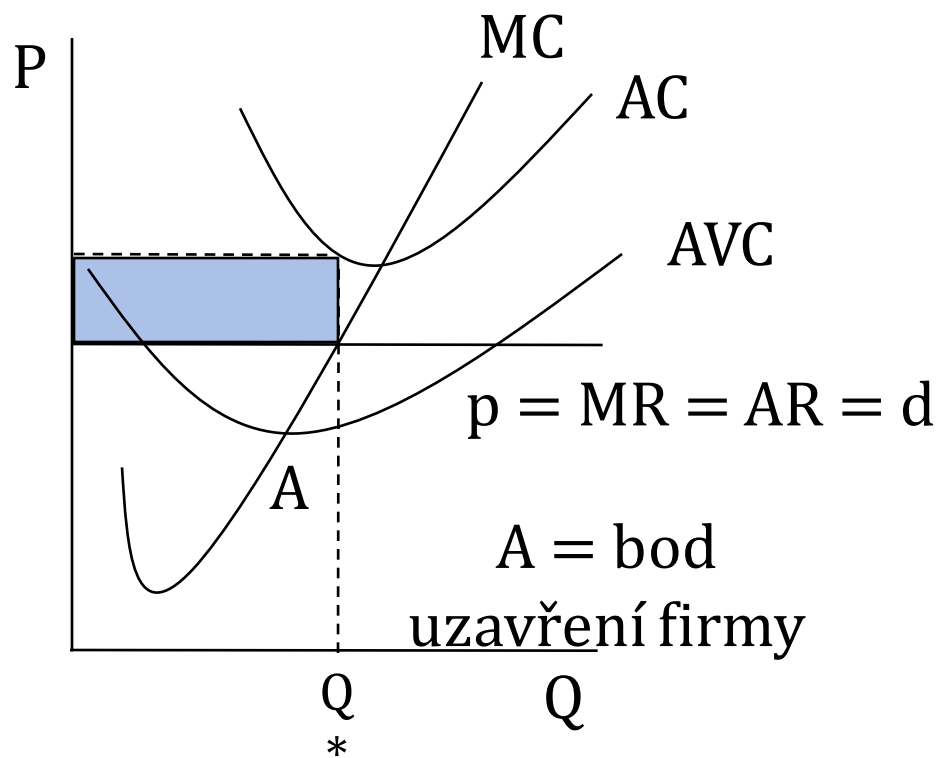
# POROVNÁNÍ NÁKLADŮ V DK A NDK

TC, MC, AC i AVC jsou co do charakteru stejné -  
plyne z předpokladu DK na trhu VF



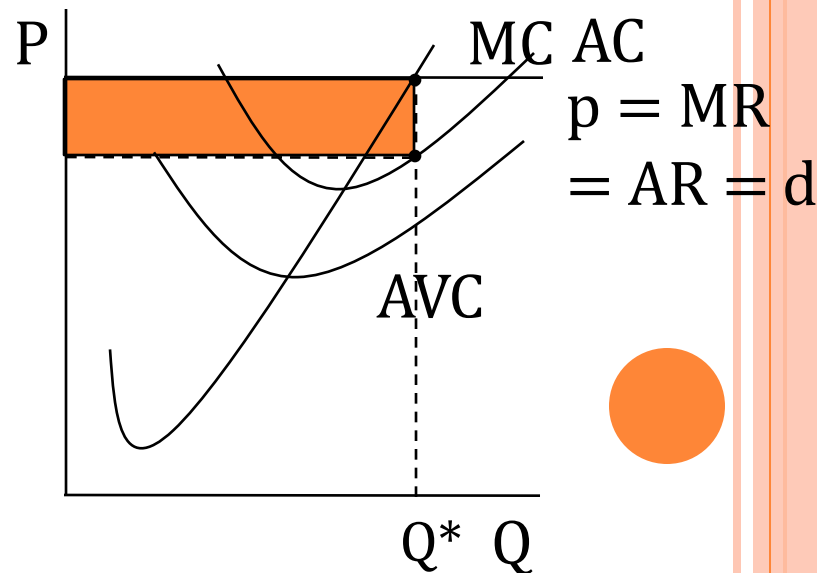
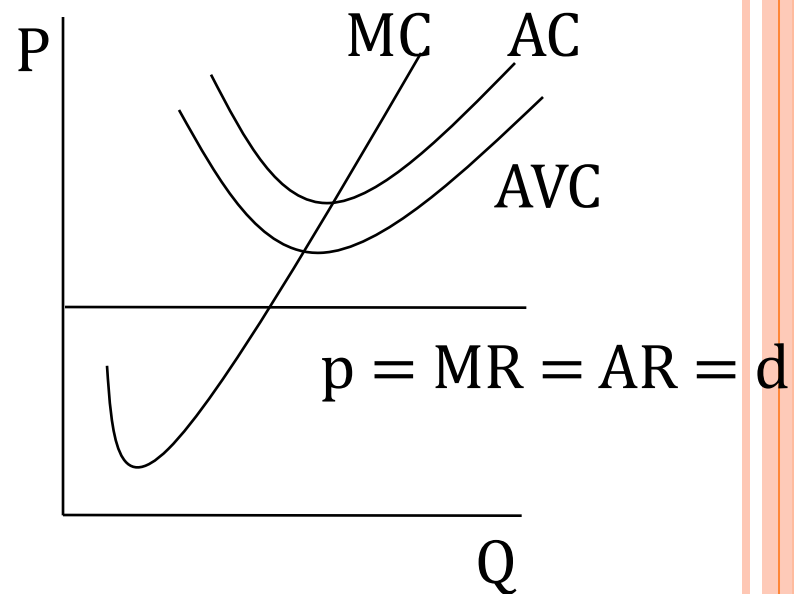


# ROVNOVÁHA FIRMY NA DOKONALÉM TRHU – KRÁTKÉ OBDOBÍ

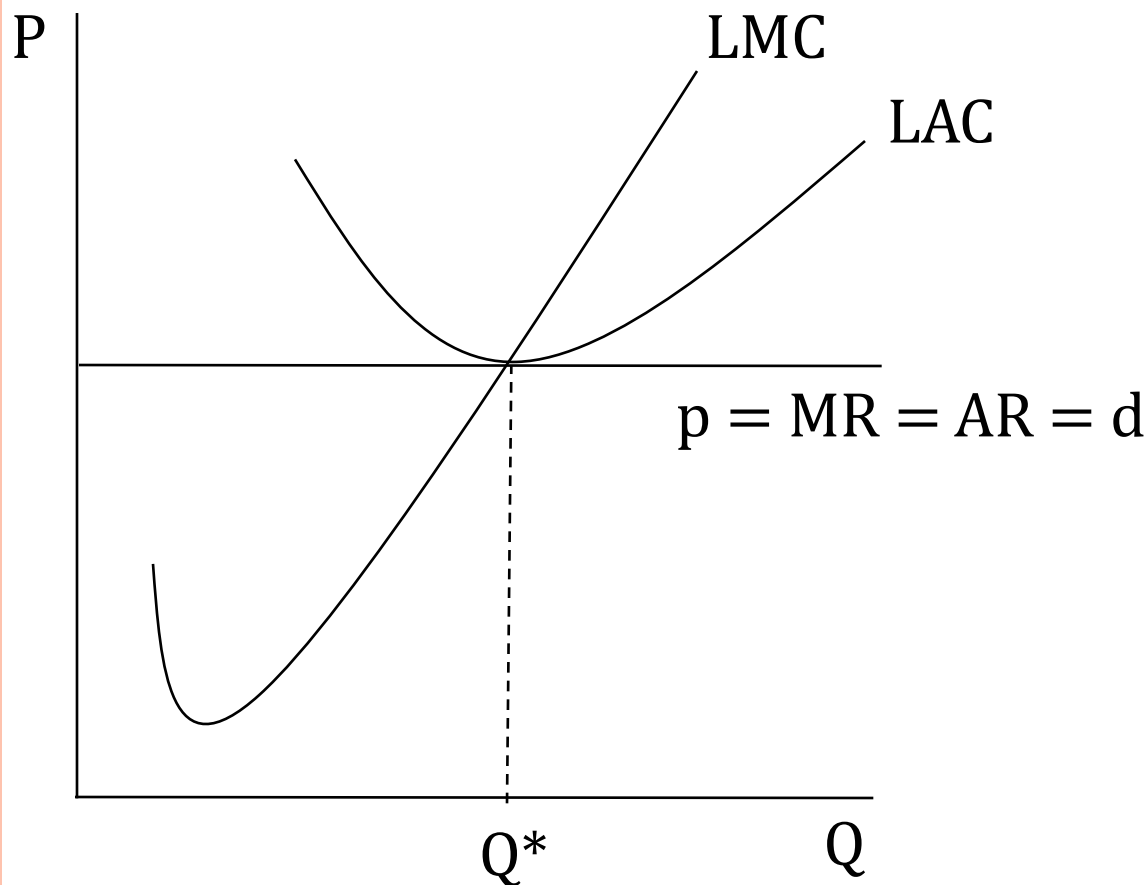


$$\pi = AR - AC$$

$$\pi = P - AC$$



# ROVNOVÁHA FIRMY NA DOKONALÉM TRHU – DLOUHÉ OBDOBÍ



$$P = MR = LMC = AR = \min LAC$$
$$\pi_{\text{ekon}} = 0$$

- Výrobní a alokační efektivnost



## 2.8. NABÍDKA

- Definice nabídky

- $P = a + bQ$

- Křivka nabídky

- posun po křivce - změna ceny

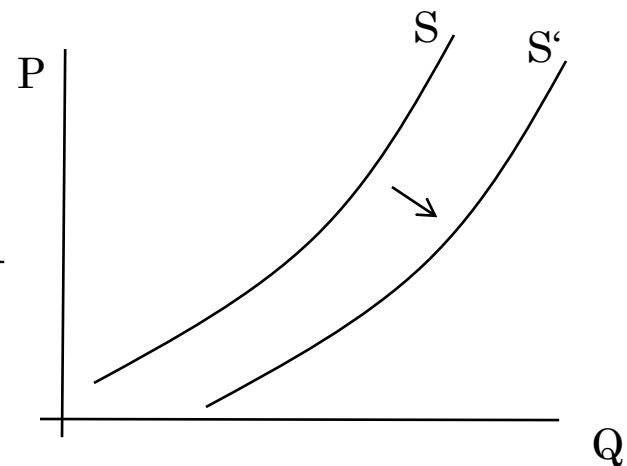
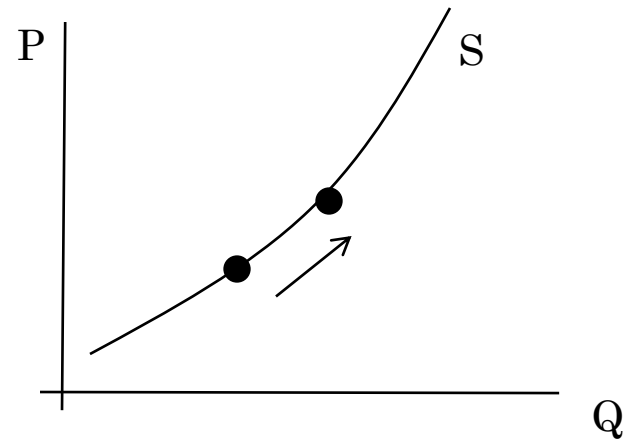
- posun křivky – změna nákladů – cen vstupů  
změna technologie

regulace

očekávání

externí faktory

Počet prodávajících





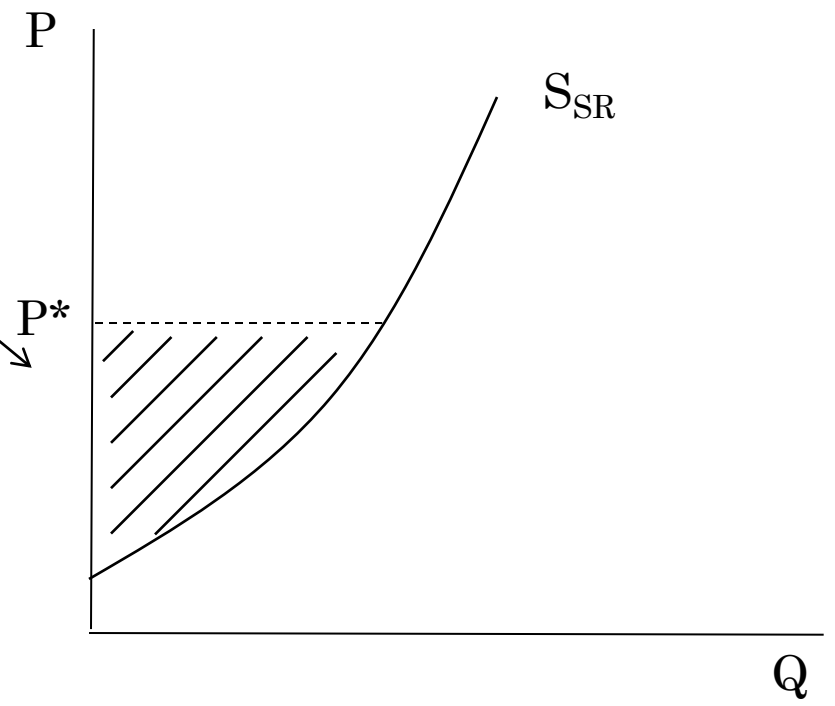
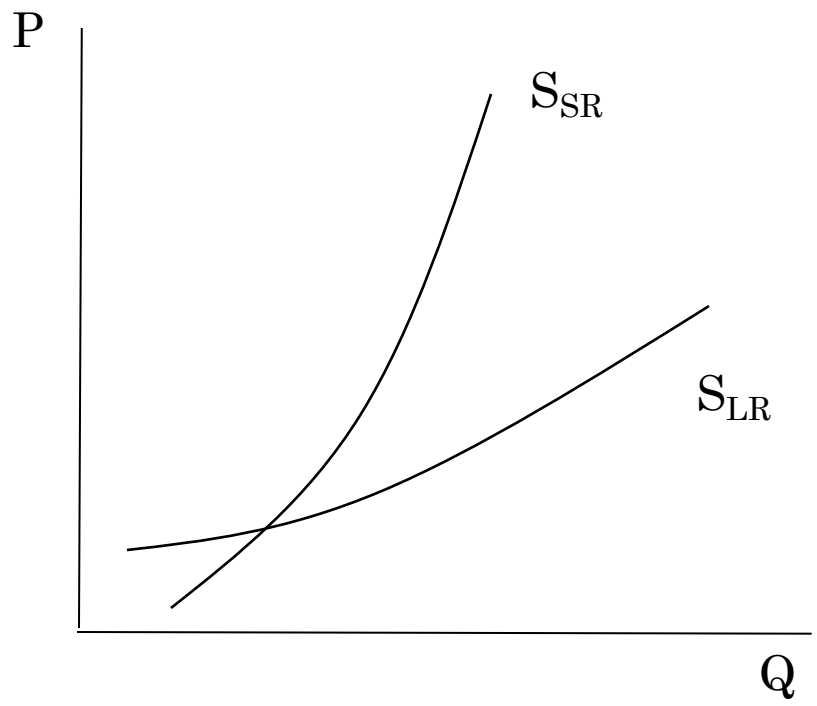
# ELASTICITA NABÍDKY

## Faktory ovlivňující elasticitu

- Flexibilita zdrojů
  - Mobilita zdrojů
  - Snadnost produkce substitutů
  - Čas (trh ryb; v SR vyvolá změna D větší změnu P než v LR)
- Vliv na změnu P a Q při změně D a S (+ zdanění)
  - Nakreslete křivku nabídky:
    - obrazu „Mona Lisa“
    - lístků na klíčový mezinárodní fotbalový zápas
    - limonád v centru města, trh ojetých aut
    - naftový kartel

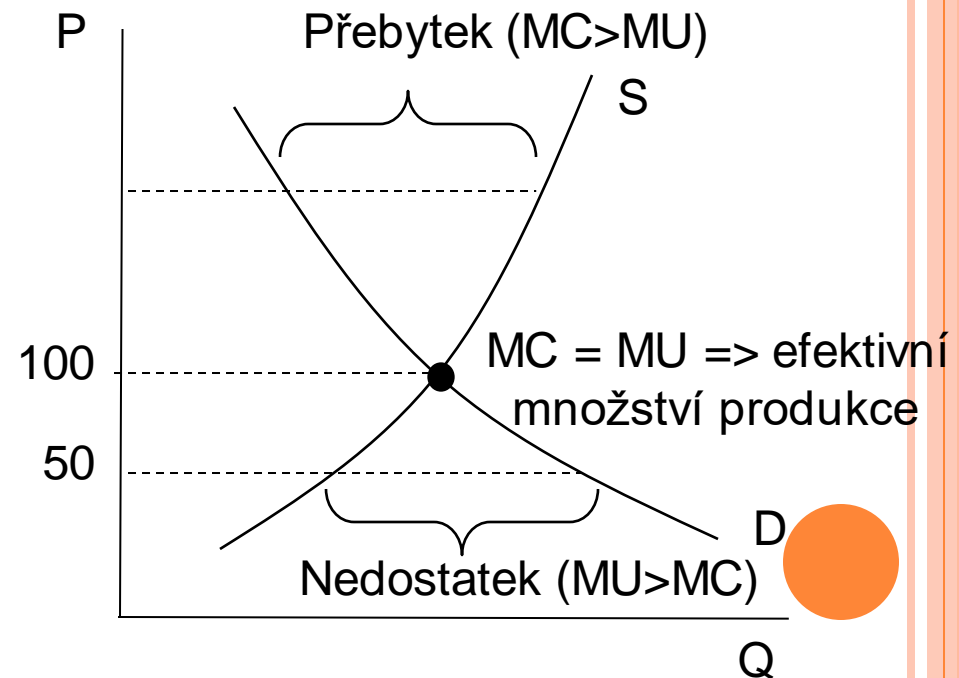
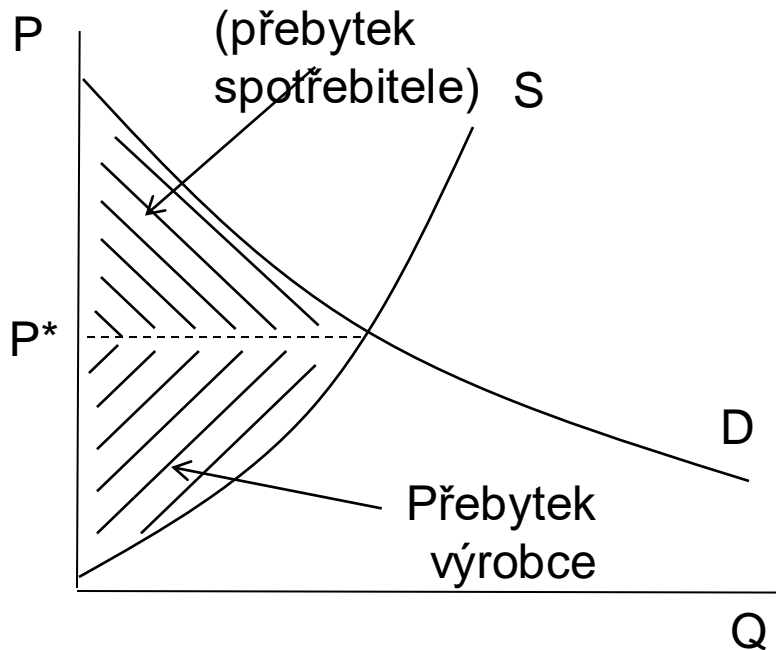


- Individuální a tržní nabídka
- Přebytek výrobce
- Nabídka v krátkém a dlouhém období



# TRŽNÍ ROVNOVÁHA

- Funkce poptávky ukazuje MU spotřebitelů a funkce nabídky ukazuje MC výrobců
- Max P pro kupující – MU mezního kupujícího
- Min P pro prodávající – MC mezního nabízejícího
- Mezní kupující a mezní prodávající určují tržní cenu
- Nerovnováha (přebytek/nedostatek) – nestabilní, přechodná



# TRŽNÍ ROVNOVÁHA

- Efektivnost tržní rovnováhy (součet všech přebytků výrobce a spotřebitele) – alokační efektivnost ( $MC=MU$ ), pokud  $MU>MC$ , je efektivní zvýšit  $Q$ .
- Změny rovnováhy – ze strany D a S





EVROPSKÁ UNIE  
Evropské strukturální a investiční fondy  
Operační program Výzkum, vývoj a vzdělávání



Toto dílo podléhá licenci Creative Commons  
*Uveďte původ – Zachovejte licenci 4.0 Mezinárodní.*

