

MIKROEKONOMIE

Teorie chování spotřebitele



EVROPSKÁ UNIE
Evropské strukturální a investiční fondy
Operační program Výzkum, vývoj a vzdělávání



MINISTERSTVO ŠKOLSTVÍ,
MLÁDEŽE A TĚLOVÝCHOVY

CHOVÁNÍ SPOTŘEBITELE A FORMOVÁNÍ POPTÁVKY

- Užitek a racionální spotřebitel
- Indiferenční analýza
- Optimum spotřebitele
- Poptávka
- Vliv změny důchodu na poptávku
- Vliv změny cen na poptávku
- Elasticita poptávky



EVROPSKÁ UNIE
Evropské strukturální a investiční fondy
Operační program Výzkum, vývoj a vzdělávání

MŠMT
MINISTERSTVO ŠKOLSTVÍ,
MLÁDEŽE A TĚLOVÝCHOVY



Racionální spotřebitel: přínosy x újmy

3 axiómy

1. Úplnosti srovnání
2. Tranzitivity
3. Nenasycenosti

Kardinalistický x ordinalistický přístup

Celkový užitek: celkové uspokojení potřeb při spotřebě daného množství statku

Mezní užitek: změna celkového užitku vyvolaná změnou spotřebovávaného množství o jednotku – zákon klesajícího MU

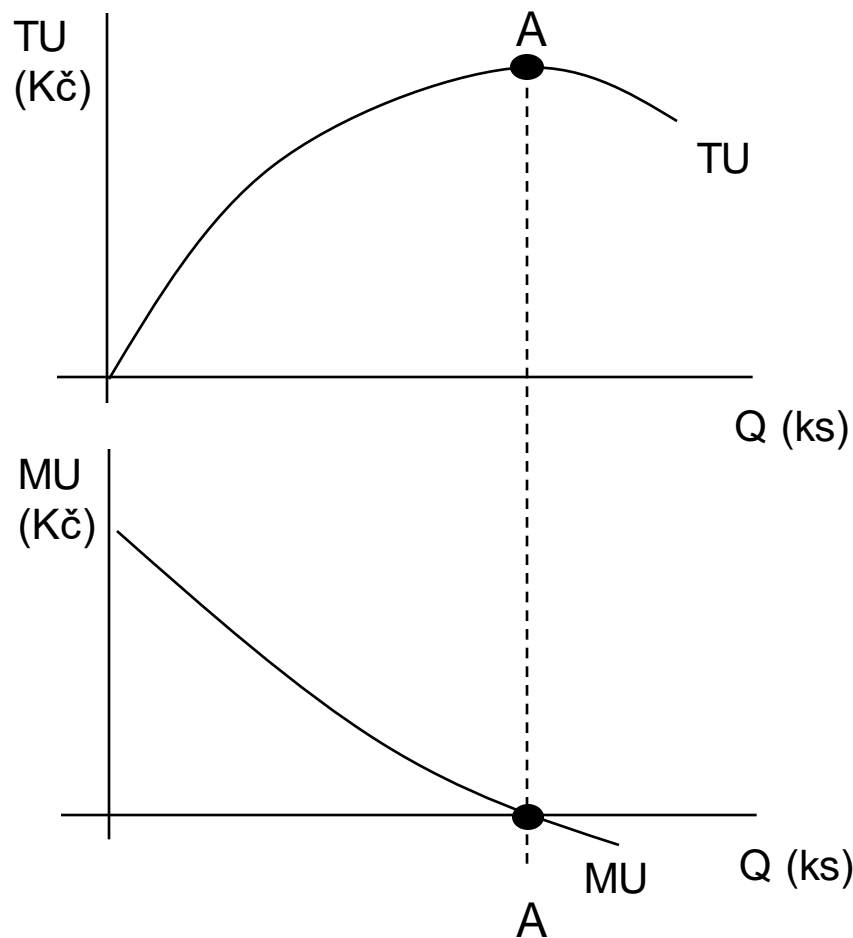


EVROPSKÁ UNIE
Evropské strukturální a investiční fondy
Operační program Výzkum, vývoj a vzdělávání

MŠMT
MINISTERSTVO ŠKOLSTVÍ,
MLÁDEŽE A TĚLOVÝCHOVY



CELKOVÝ A MEZNÍ UŽITEK



EVROPSKÁ UNIE
Evropské strukturální a investiční fondy
Operační program Výzkum, vývoj a vzdělávání

MŠMT
MINISTERSTVO ŠKOLSTVÍ,
MLÁDEŽE A TĚLOVÝCHOVY



ROVNOVÁHA / OPTIMUM SPOTŘEBITELE PŘI SPOTŘEBĚ DVOU A VÍCE STATKŮ

- Spotřebitel maximalizuje užitek z celkové spotřeby. Dokud je $MU_1 > MU_2$, spotřebitel se snaží přesunout své zdroje na statek s vyšším užitekem.
- TU je maximální pro $MU = P$, při $P > MU$ statek nekoupí.
- Pro všechny spotřebovávané statky musí platit $MU_n / P_n = MU_y / P_y \dots\dots$
- $MU_x / MU_y = P_x / P_y$
- Pokud $<>$ může být TU zvýšen změnou alokace/spotřeby.



EVROPSKÁ UNIE
Evropské strukturální a investiční fondy
Operační program Výzkum, vývoj a vzdělávání

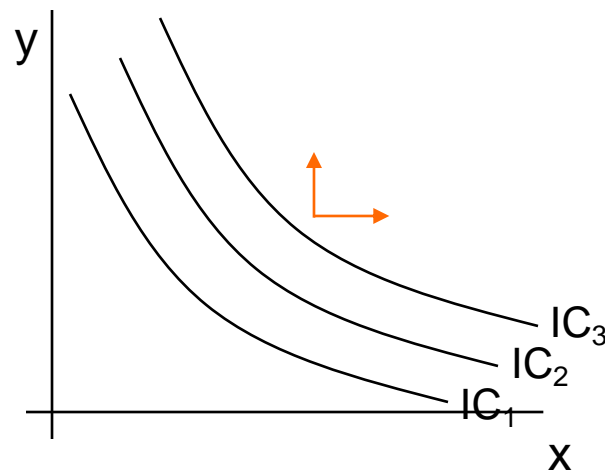
MŠMT
MINISTERSTVO ŠKOLSTVÍ,
MLÁDEŽE A TĚLOVÝCHOVY



INDIFERENČNÍ ANALÝZA

Indiferenční křivka – křivka stejného celkového užitku

- Klesající
- Neprotínají se
- Nachází se v každém bodě indiferenční mapy
- Jsou konvexní směrem k počátku – obětovaná příležitost



EVROPSKÁ UNIE
Evropské strukturální a investiční fondy
Operační program Výzkum, vývoj a vzdělávání



MINISTERSTVO ŠKOLSTVÍ,
MLÁDEŽE A TĚLOVÝCHOVY



- $MRS_c = -\frac{\Delta y}{\Delta x}$

Prospěch ze \uparrow spotřeby $X = \Delta x * MU_x$

Újma ze \downarrow spotřeby $Y = \Delta y * MU_y$

$$\Delta x * MU_x = \Delta y * MU_y$$

$$\frac{\Delta y}{\Delta x} = \frac{MU_x}{MU_y}$$

$$MRS_c = \frac{MU_x}{MU_y}$$



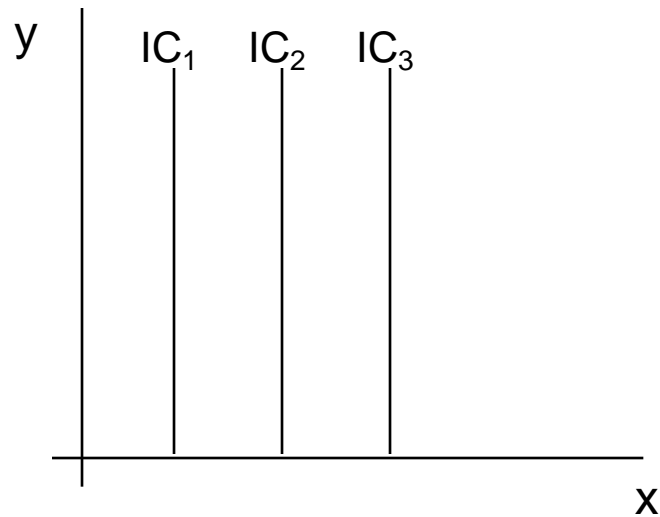
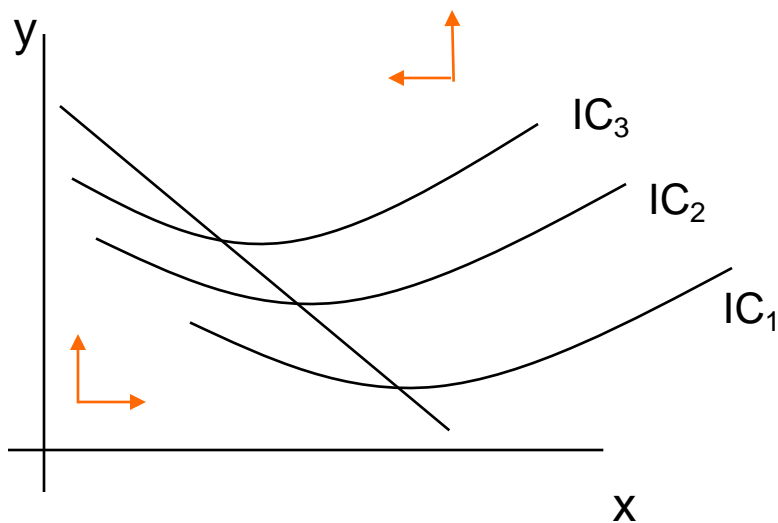
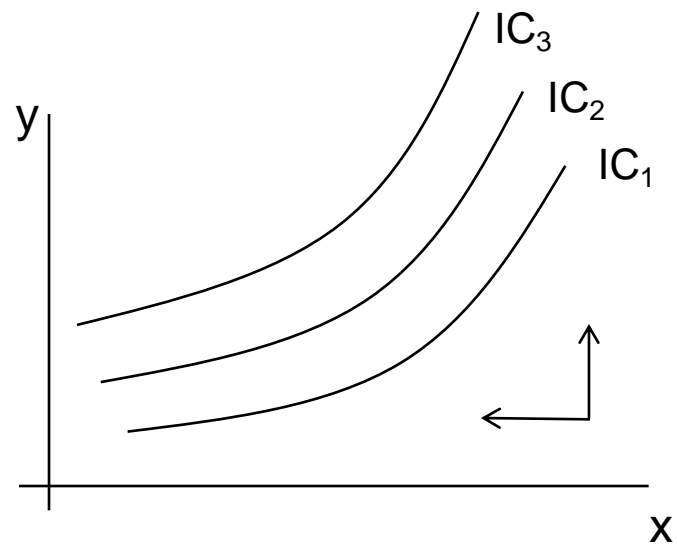
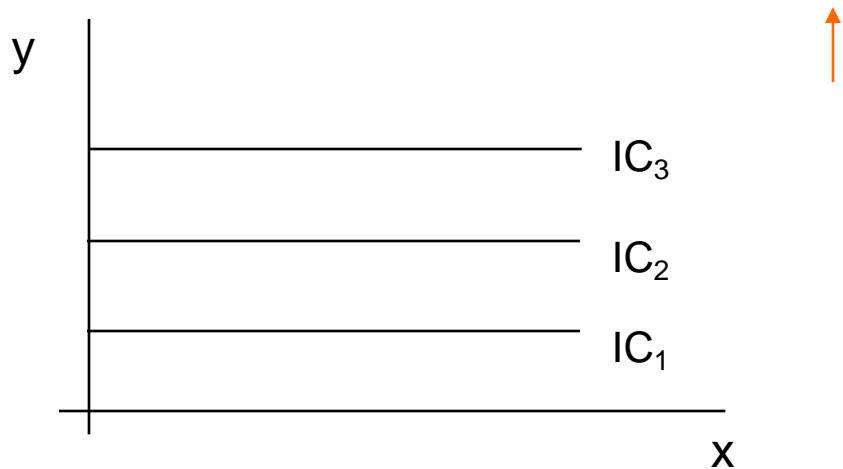
EVROPSKÁ UNIE
Evropské strukturální a investiční fondy
Operační program Výzkum, vývoj a vzdělávání



MINISTERSTVO ŠKOLSTVÍ,
MLÁDEŽE A TĚLOVÝCHOVY



ZVLÁŠTNÍ TVARY IC

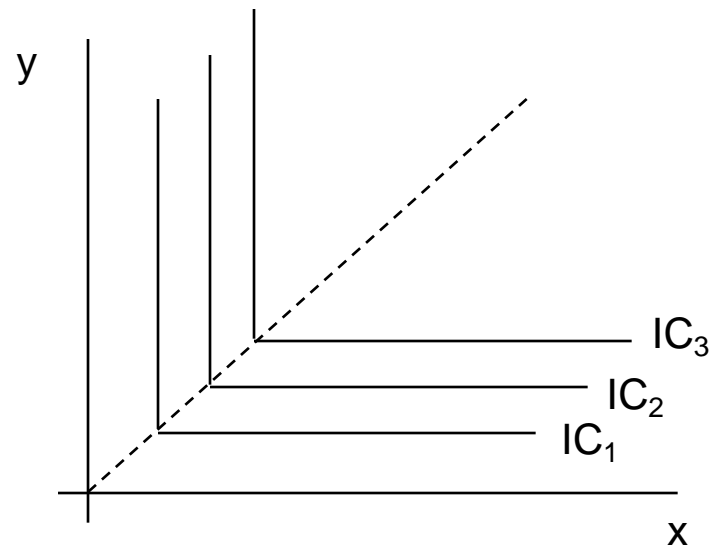
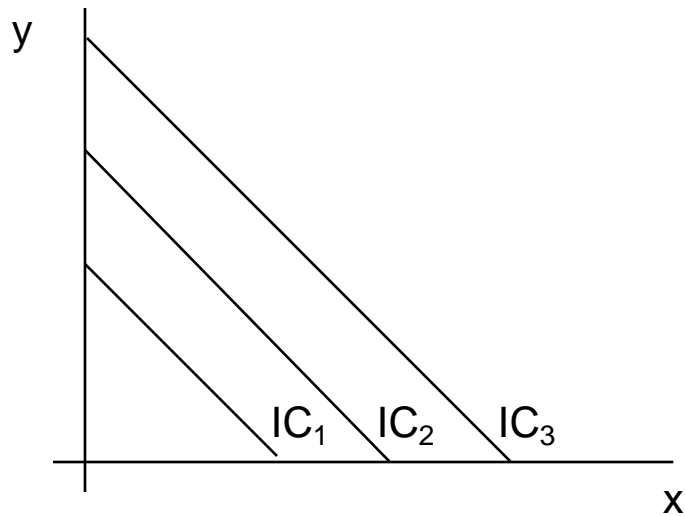


EVROPSKÁ UNIE
Evropské strukturální a investiční fondy
Operační program Výzkum, vývoj a vzdělávání

MŠMT
MINISTERSTVO ŠKOLSTVÍ,
MLÁDEŽE A TĚLOVÝCHOVY



SUBSTITUTY X KOMPLEMENTY

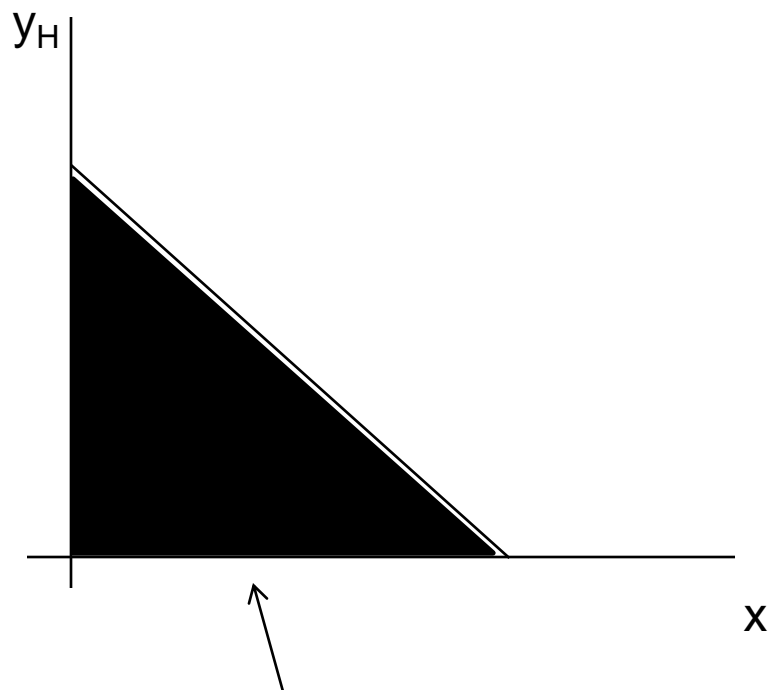


EVROPSKÁ UNIE
Evropské strukturální a investiční fondy
Operační program Výzkum, vývoj a vzdělávání

MŠMT
MINISTERSTVO ŠKOLSTVÍ,
MLÁDEŽE A TĚLOVÝCHOVY



LINIE ROZPOČTU – ROZPOČTOVÉ OMEZENÍ



$$I = P_x * x + P_y * y$$

$$P_x * x + P_y * y \leq I$$

$$\Delta y * P_y = - \Delta x * P_x$$

$$-\frac{\Delta y}{\Delta x} = \frac{P_x}{P_y} = MRS_E$$



EVROPSKÁ UNIE
Evropské strukturální a investiční fondy
Operační program Výzkum, vývoj a vzdělávání

MŠMT
MINISTERSTVO ŠKOLSTVÍ,
MLÁDEŽE A TĚLOVÝCHOVY



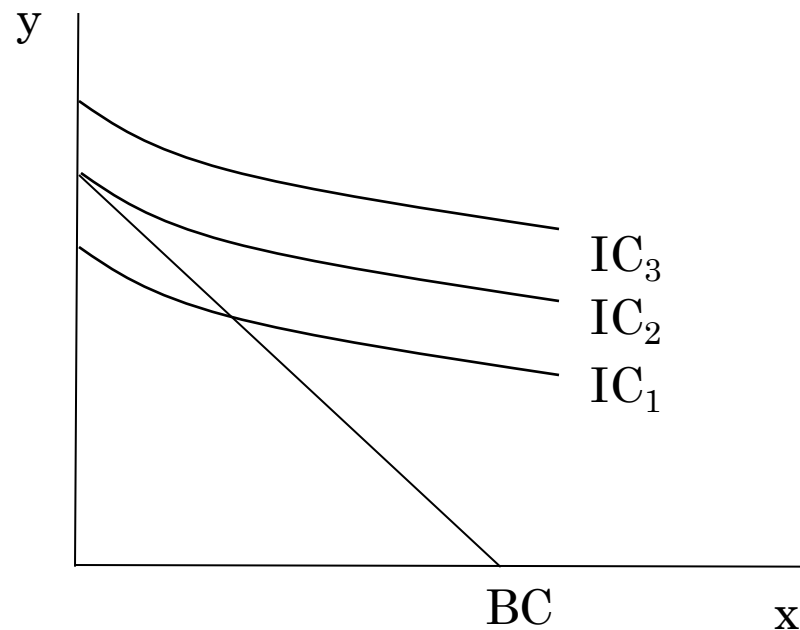
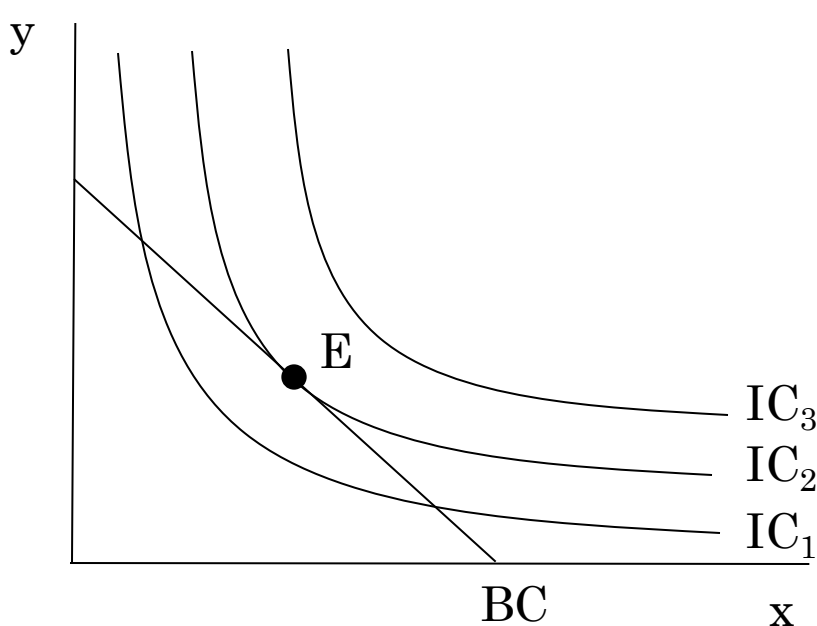
OPTIMUM SPOTŘEBITELE

$$MRS_C = MRS_E$$

$$\frac{MU_x}{MU_y} = \frac{P_x}{P_y}$$

=>

$$\frac{MU_x}{P_x} = \frac{MU_y}{P_y}$$



EVROPSKÁ UNIE
Evropské strukturální a investiční fondy
Operační program Výzkum, vývoj a vzdělávání

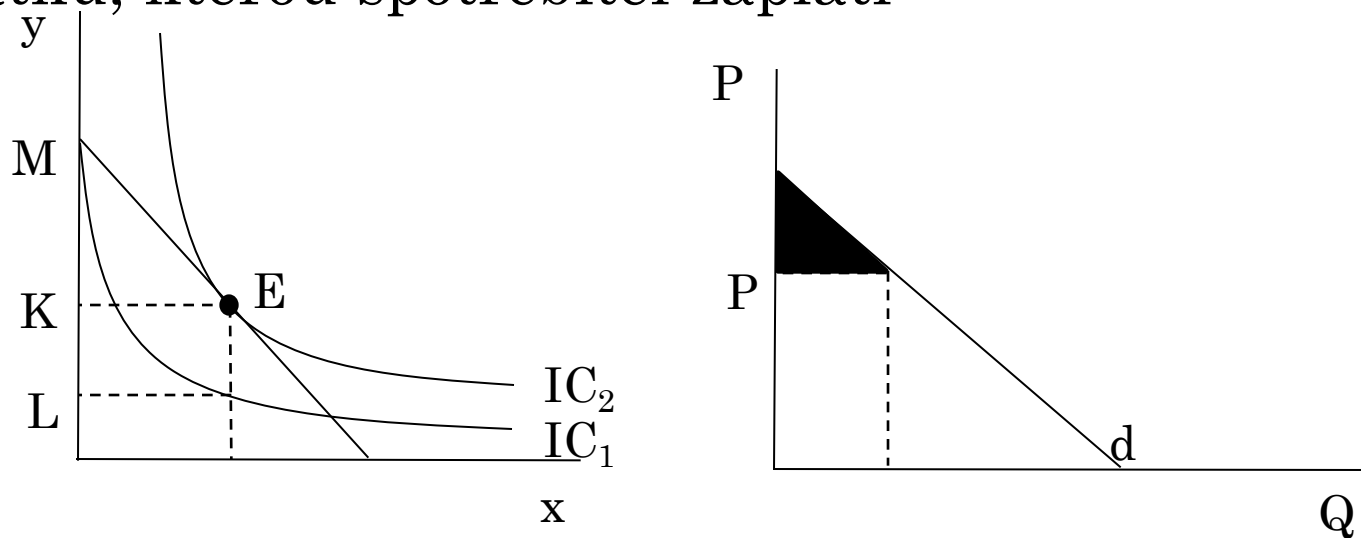


MINISTERSTVO ŠKOLSTVÍ,
MLÁDEŽE A TĚLOVÝCHOVY



PŘEBYTEK SPOTŘEBITELE

Přebytek spotřebitele: rozdíl mezi celkovým užitekem a cenou statku, kterou spotřebitel zaplatí



Q	1	2	3	4	5	6
TU	10	19	27	34	40	45



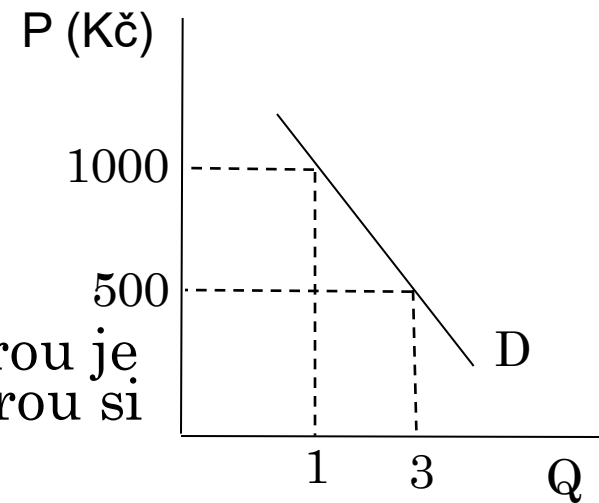
EVROPSKÁ UNIE
Evropské strukturální a investiční fondy
Operační program Výzkum, vývoj a vzdělávání

MŠMT
MINISTERSTVO ŠKOLSTVÍ,
MLÁDEŽE A TĚLOVÝCHOVY



POPTÁVKA

- Definice poptávky
- $P = a - bQ$
- Křivka poptávky x poptávané množství
- **Rezervační cena** – nejvyšší cena, kterou je spotřebitel ochoten akceptovat a za kterou si statek ještě koupí



- Posun po křivce – změna ceny daného statku
- Posun křivky – změna důchodu
 - změna preferencí
 - změna ceny substitutu
 - změna ceny komplementu
 - změna počtu obyvatel
 - změna očekávání



EVROPSKÁ UNIE
Evropské strukturální a investiční fondy
Operační program Výzkum, vývoj a vzdělávání

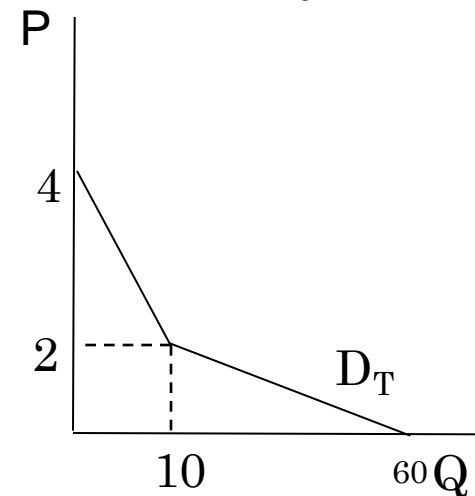
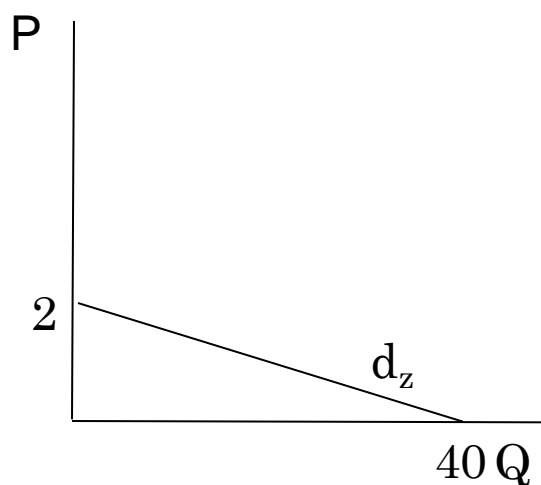
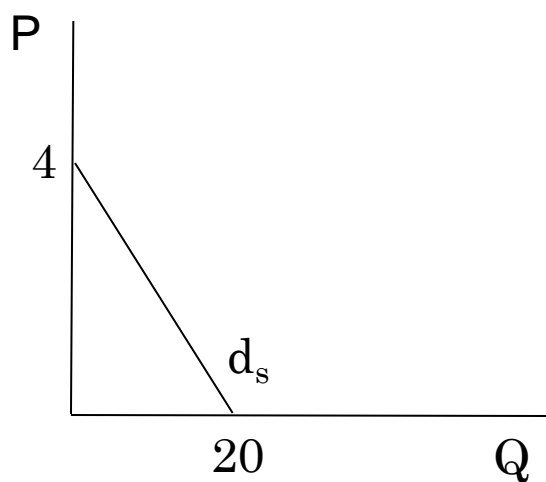


MINISTERSTVO ŠKOLSTVÍ,
MLÁDEŽE A TĚLOVÝCHOVY



INDIVIDUÁLNÍ A TRŽNÍ POPTÁVKA

- Trh je tvořen rodinami Stříbrných a Zelených.



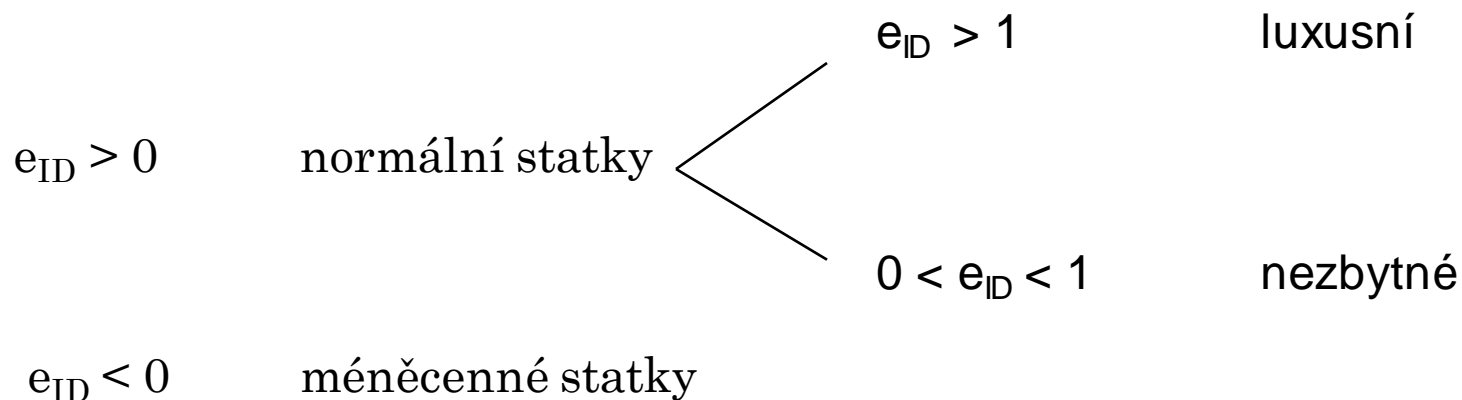
EVROPSKÁ UNIE
Evropské strukturální a investiční fondy
Operační program Výzkum, vývoj a vzdělávání

MŠMT
MINISTERSTVO ŠKOLSTVÍ,
MLÁDEŽE A TĚLOVÝCHOVY



DŮCHODOVÁ ELASTICITA POPTÁVKY

$$e_{ID} = \frac{\Delta Qx \text{ v } \%}{\Delta I \text{ v } \%}$$



$$\sum e_{ID_{1-n}} = 1$$

Růst důchodu způsobí růst poptávky pokud $e_{IDx} > 0$, naopak, pokud je $e_{ID} < 0$ poptávka klesá s růstem důchodu .



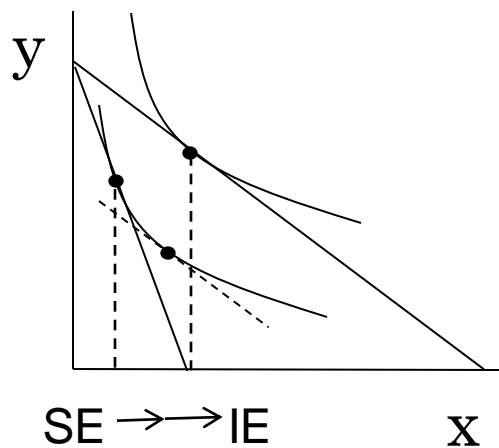
EVROPSKÁ UNIE
Evropské strukturální a investiční fondy
Operační program Výzkum, vývoj a vzdělávání

MŠMT
MINISTERSTVO ŠKOLSTVÍ,
MLÁDEŽE A TĚLOVÝCHOVY

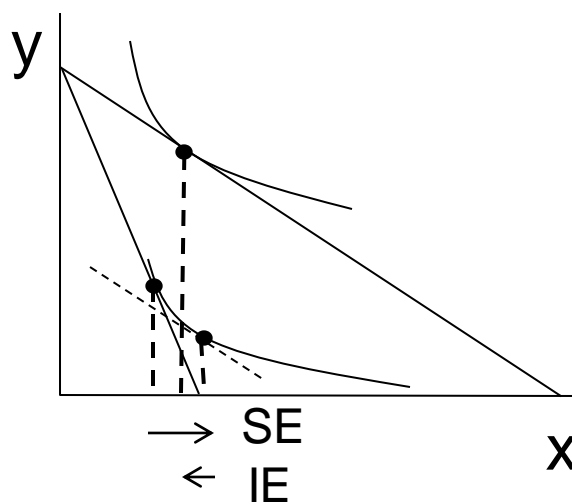


VLIV ZMĚNY CENY STATKU NA POPTÁVANÉ MNOŽSTVÍ

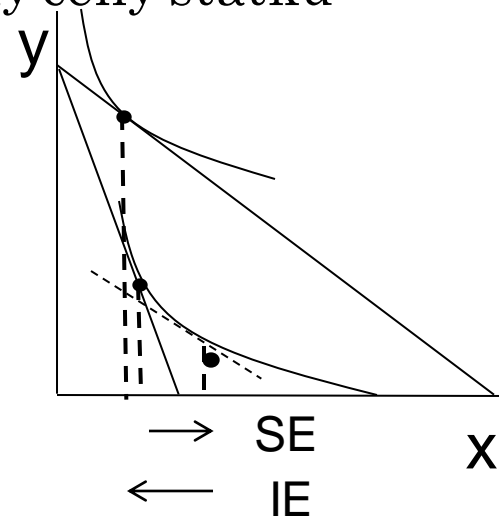
- Substituční efekt – změna poptávaného množství v důsledku substituce statkem levnějším
- Důchodový efekt – změna poptávaného množství v důsledku změny reálného důchodu v důsledku změny ceny statku



Normální statek



Méněcenný statek



Giffenův statek



EVROPSKÁ UNIE
Evropské strukturální a investiční fondy
Operační program Výzkum, vývoj a vzdělávání

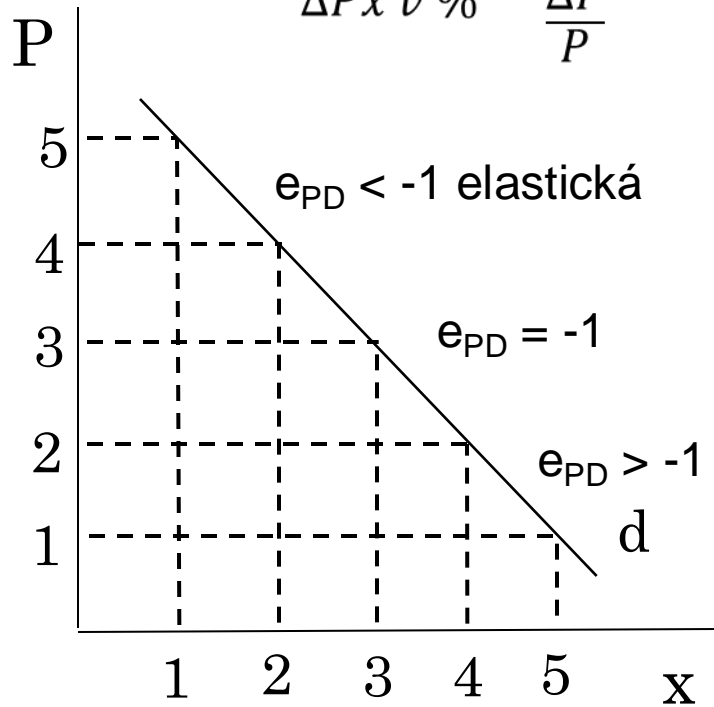
MŠMT
MINISTERSTVO ŠKOLSTVÍ,
MLÁDEŽE A TĚLOVÝCHOVY



VLIV ZMĚNY CENY STATKU NA POPTÁVKU – CENOVÁ ELASTICITA POPTÁVKY

$$e_{PD} = (-) \frac{Q_2 - Q_1}{(Q_1 + Q_2):2} : \frac{P_2 - P_1}{(P_1 + P_2):2}$$

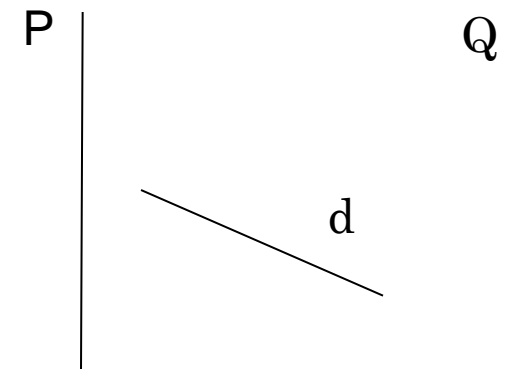
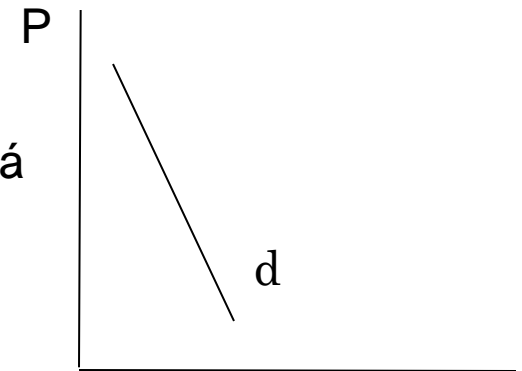
$$e_{PD} = \frac{\Delta Q \text{ v } \%}{\Delta P \text{ v } \%} = \frac{\frac{\Delta Q}{Q}}{\frac{\Delta P}{P}}$$



$e_{PD} = -1$ jednotkově elastická

$e_{PD} > -1$ neelastická

$e_{PD} < -1$ elastická



EVROPSKÁ UNIE
Evropské strukturální a investiční fondy
Operační program Výzkum, vývoj a vzdělávání



MINISTERSTVO ŠKOLSTVÍ,
MLÁDEŽE A TĚLOVÝCHOVY



ZÁVISLOST VÝDAJŮ NA ELASTICITĚ POPTÁVKY

- $e_{PD} > -1$

pokles ceny vede ke snížení výdajů a viceversa

- $e_{PD} < -1$

% změna $Q >$ % změna P - - - pokles ceny způsobí
zvýšení celkových výdajů na X a příjem prodejců

-Diskriminace spotřebitele

-Zdanění



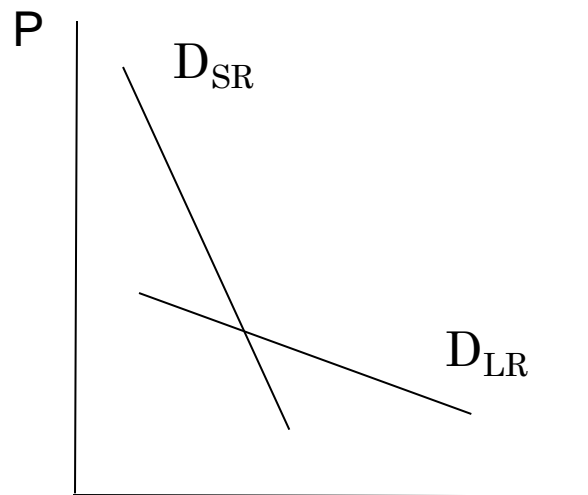
EVROPSKÁ UNIE
Evropské strukturální a investiční fondy
Operační program Výzkum, vývoj a vzdělávání

MŠMT
MINISTERSTVO ŠKOLSTVÍ,
MLÁDEŽE A TĚLOVÝCHOVY



POPTÁVKA V KRÁTKÉM A DLOUHÉM OBDOBÍ

- Spotřeba je součástí našich spotřebních zvyklostí a očekávání. Substitute vyžaduje čas, proto je křivka poptávky v krátkém období méně elastická než v dlouhém období.



EVROPSKÁ UNIE
Evropské strukturální a investiční fondy
Operační program Výzkum, vývoj a vzdělávání

MŠMT
MINISTERSTVO ŠKOLSTVÍ,
MLÁDEŽE A TĚLOVÝCHOVY





EVROPSKÁ UNIE
Evropské strukturální a investiční fondy
Operační program Výzkum, vývoj a vzdělávání



Toto dílo podléhá licenci Creative Commons
Uveďte původ – Zachovejte licenci 4.0 Mezinárodní.

