

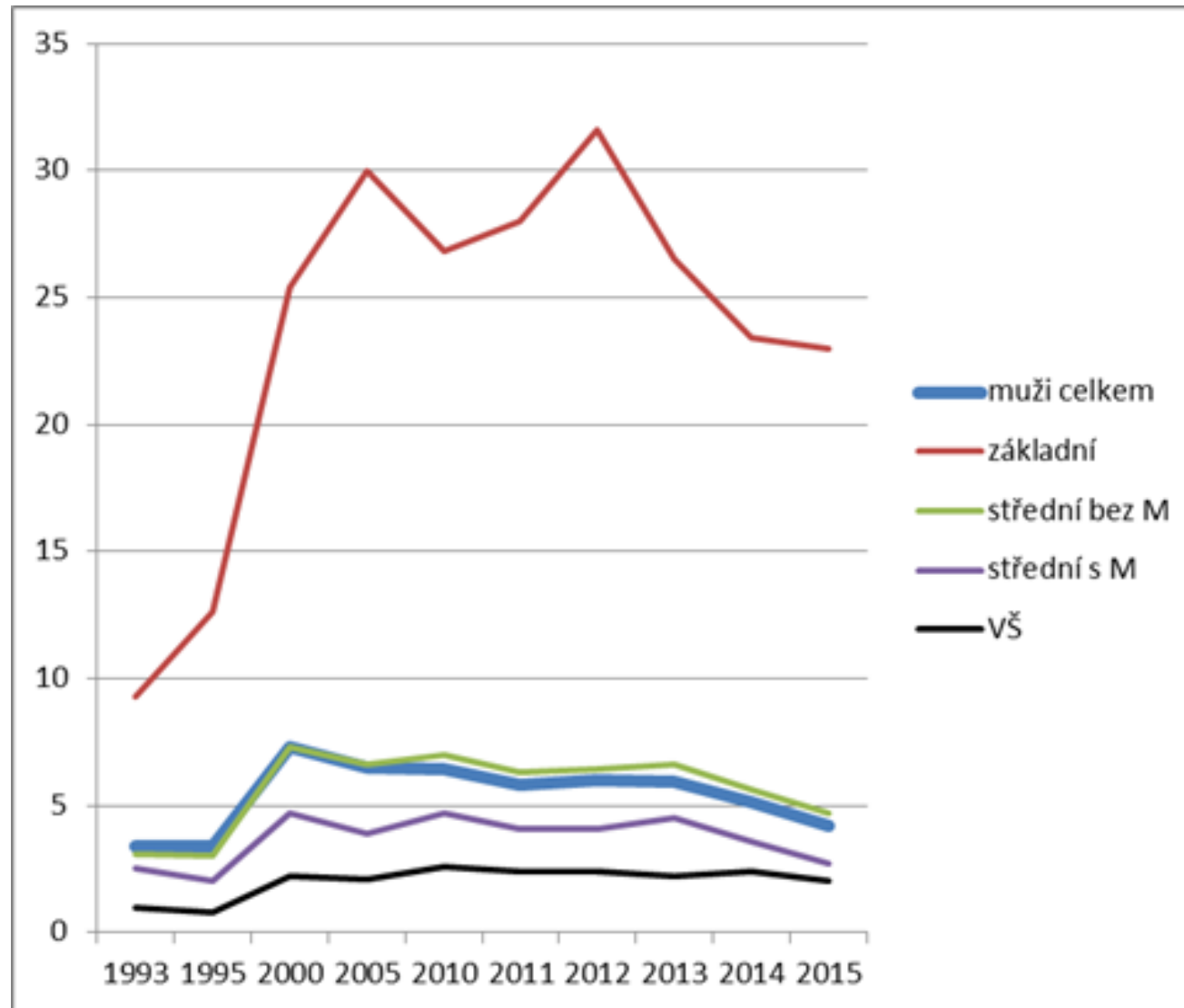
# G. Becker – teorie lidského kapitálu (chicagská škola)



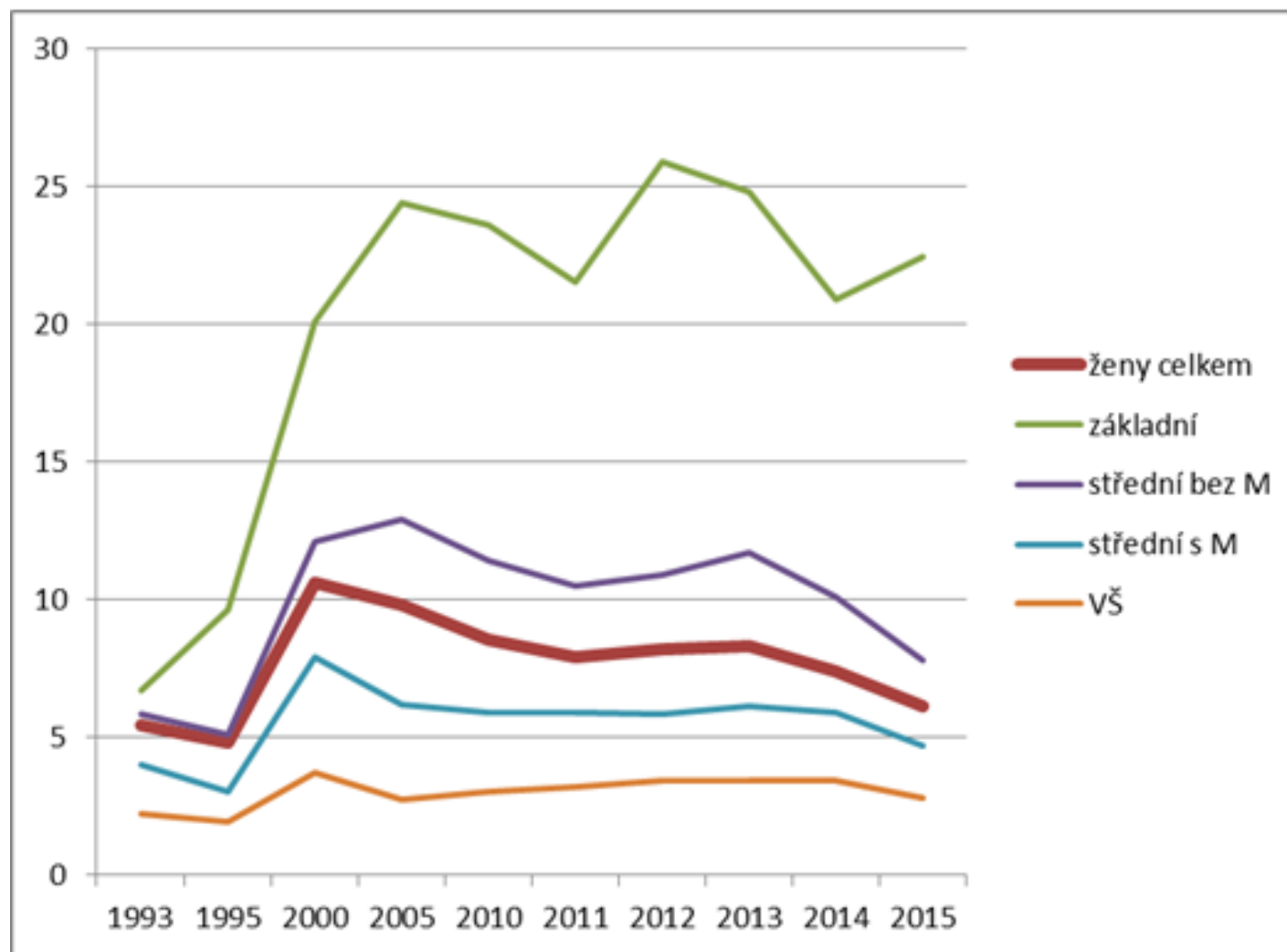
EVROPSKÁ UNIE  
Evropské strukturální a investiční fondy  
Operační program Výzkum, vývoj a vzdělávání

**MŠMT**  
MINISTERSTVO ŠKOLSTVÍ,  
MLÁDEŽE A TĚLOVÝCHOVY

# Míra nezaměstnanosti podle vzdělání - muži



# Míra nezaměstnanosti podle vzdělání - ženy



- U nás 16% dospělých ve věku 25-64 dosáhlo terciálního stupně – magisterského titulu (průměr OECD je 11%) a to i přes relativně nízký podíl dospělých s dosaženým terciálním vzděláním -22% (průměr OECD je 33%).
- ČR má nízkou míru vzestupné vzdělanostní mobility; rodinné zázemí má silný dopad na dosažené vzdělání: 71% osob (25-34 let) má stejnou úroveň vzdělání jako rodiče (průměr OECD 52%).

# Chicagská škola: imperiální období (50. a 60. léta)

- **T. W. Schultz** – investice do vzdělání zkvalitňují populaci, za investici považoval i výdaje na zdraví
- **G. Becker: Human Capital, 1964**, rozhodování o investicích, výpočet míry výnosu, pracovní příprava obecná a specifická, zdraví, migrace
- **M. Friedman** – pojem lidský kapitál
- **J. Mincer : Schooling, Experience, and Earnings, 1974** – mzdové rozdíly mezi jednotlivci vysvětlil na základě rozdílů ve vzdělání, analýza vývoje výdělků v závislosti na věku, výdělková funkce (přirozený logaritmus výdělků vztažený k počtu let studia), příprava na pracovišti způsobuje vyšší růst mezd u mužů

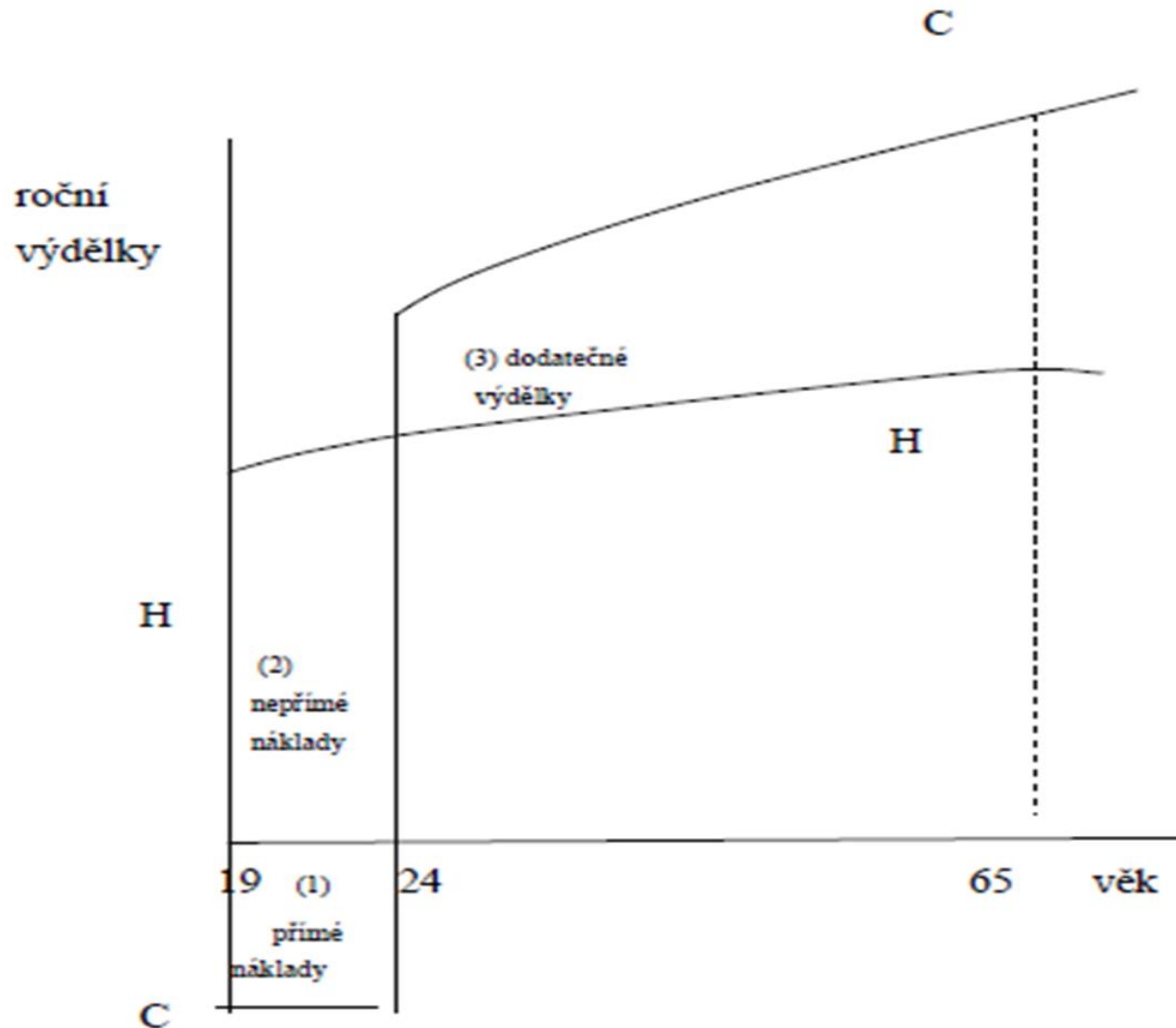
# Východiska teorie

- Výdaje na vzdělání jsou investičními výdaji (nikoli spotřebními)
- znalosti zvyšují produktivitu práce a
- vyšší produktivita práce vede k vyšším výdělkům.
- Vzdělání a ochrana zdraví jsou individuální záležitostí jednotlivce (ten získává výnosy)
- LK je vázán na svého nositele: formální vzdělávání, pracovní příprava, školení, cestování. Vychází z přirozeného nadání a talentu, fyzických, psychických, morálních vlastností.
- Je ovlivňován bohatstvím, prostředím. Do LK patří způsob vystupování, oblékání, vzhled a krása.

# Rozhodování o investování

- Porovnávání soukromých nákladů a výnosů
- **Náklady:** explicitní a implicitní (*opportunity cost*)
- **Výnosy:** peněžní – zvýšení budoucích výdělků, nepeněžní (společenská pozice)
- Metoda čisté současné hodnoty budoucích výdělků ( $NPV > 0$ )
- Metoda vnitřního výnosového procenta ( $p > r$ )

# Náklady a výnosy vysokoškolského vzdělání





# Metoda čisté současné hodnoty (net present value)

(1)

$$PV = E_0 + \frac{E_1}{(1+r)^1} + \frac{E_2}{(1+r)^2} + \frac{E_3}{(1+r)^3} + \dots + \frac{E_n}{(1+r)^n}$$

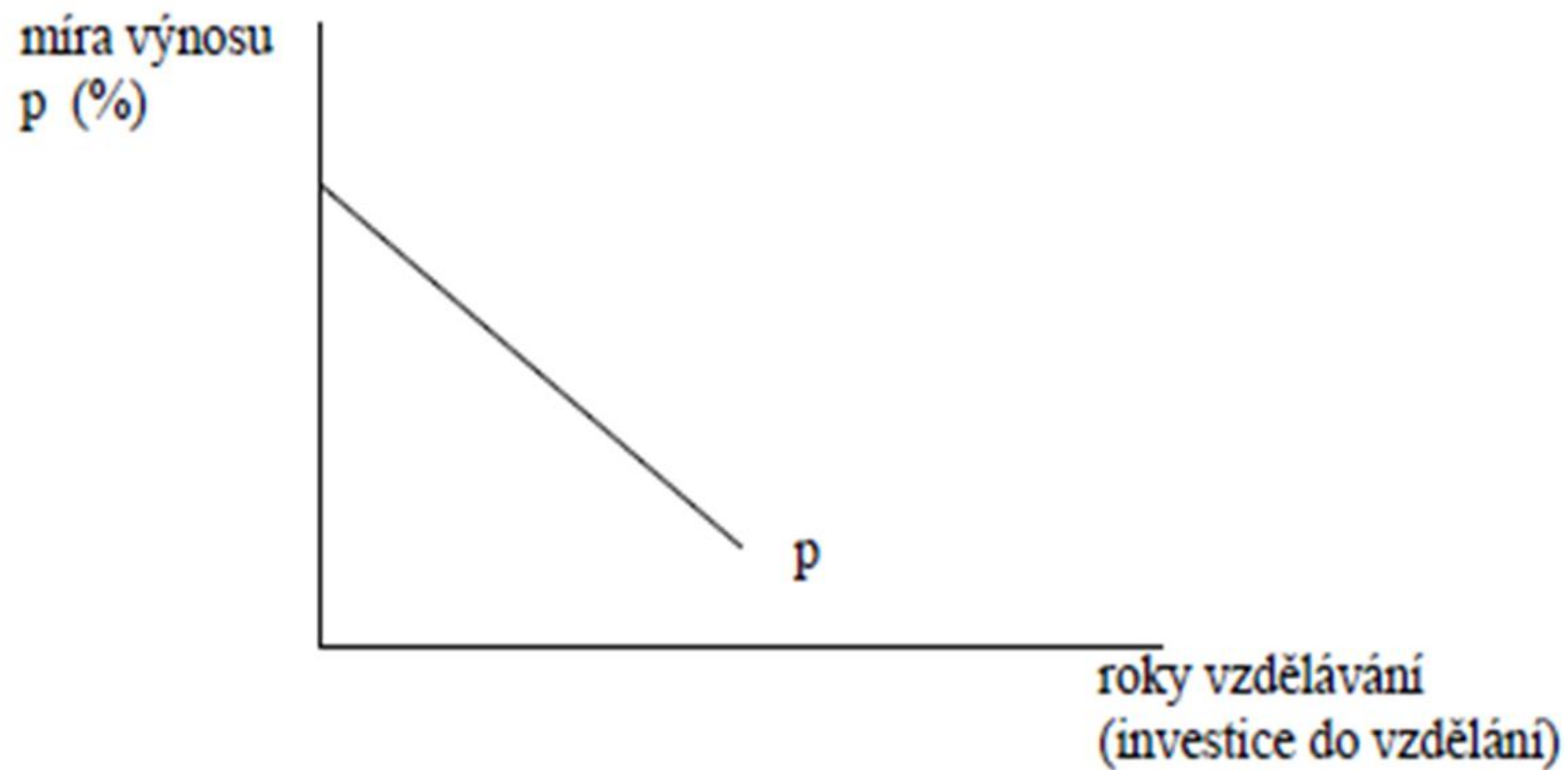
- Současná hodnota toku očekávaných budoucích výtěžků (PV = NPV)
- NPV > 0

# Metoda vnitřního výnosového procenta

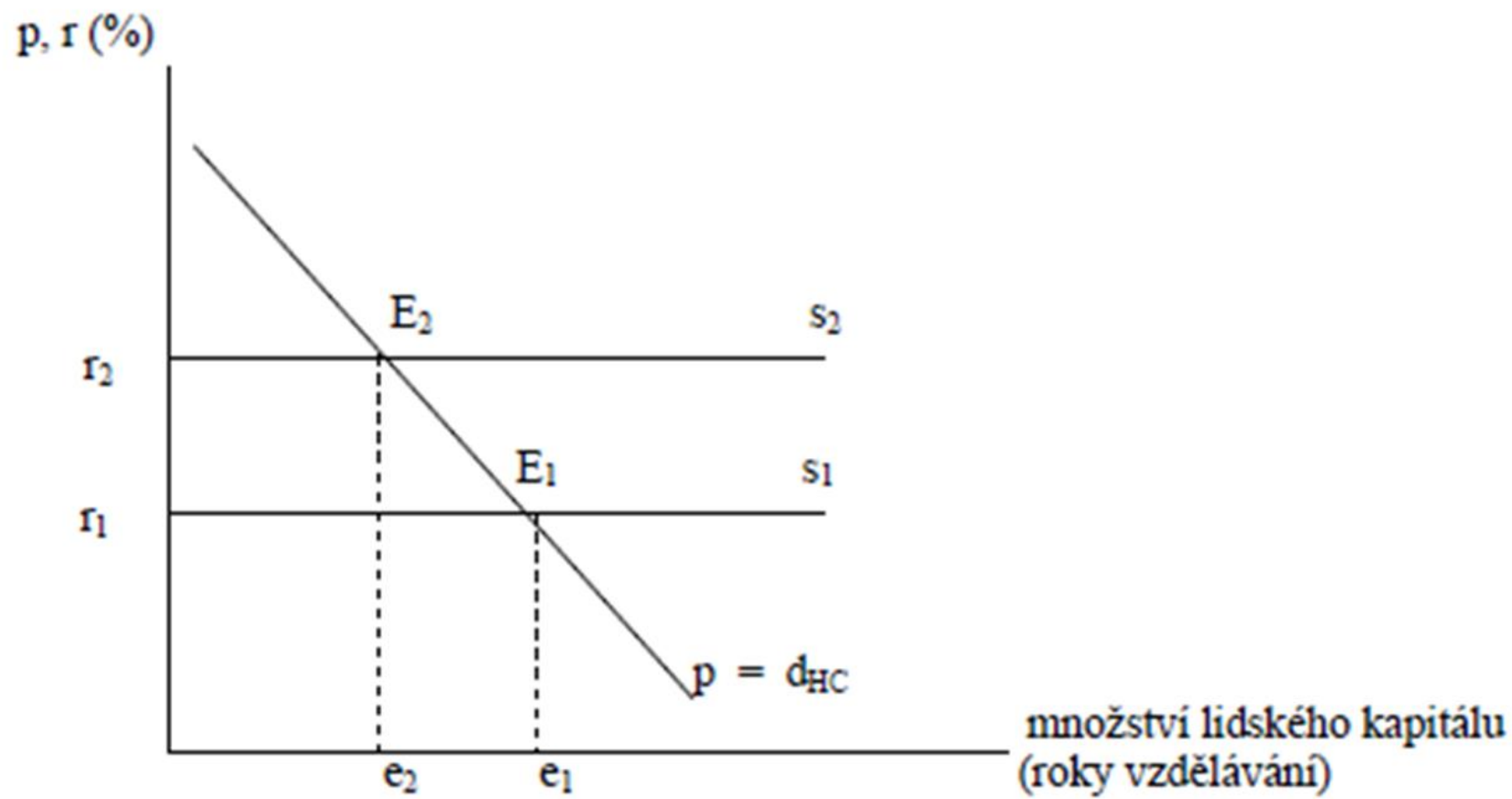
- vyčísluje míru výnosu, při které je čistá současná hodnota investice do LK právě rovna 0, resp. čistá současná hodnota budoucích dodatečných výtěžků se vyrovná s čistou současnou hodnotou nákladů na investici
- $p > r$ , kde  $r$  je tržní úroková míra, tj. cena zápůjčního kapitálu

$$PV = E_0 + \frac{E_1}{(1+p)} + \frac{E_2}{(1+p)^2} + \dots + \frac{E_n}{(1+p)^n} = 0$$

# Vývoj mezní míry výnosu

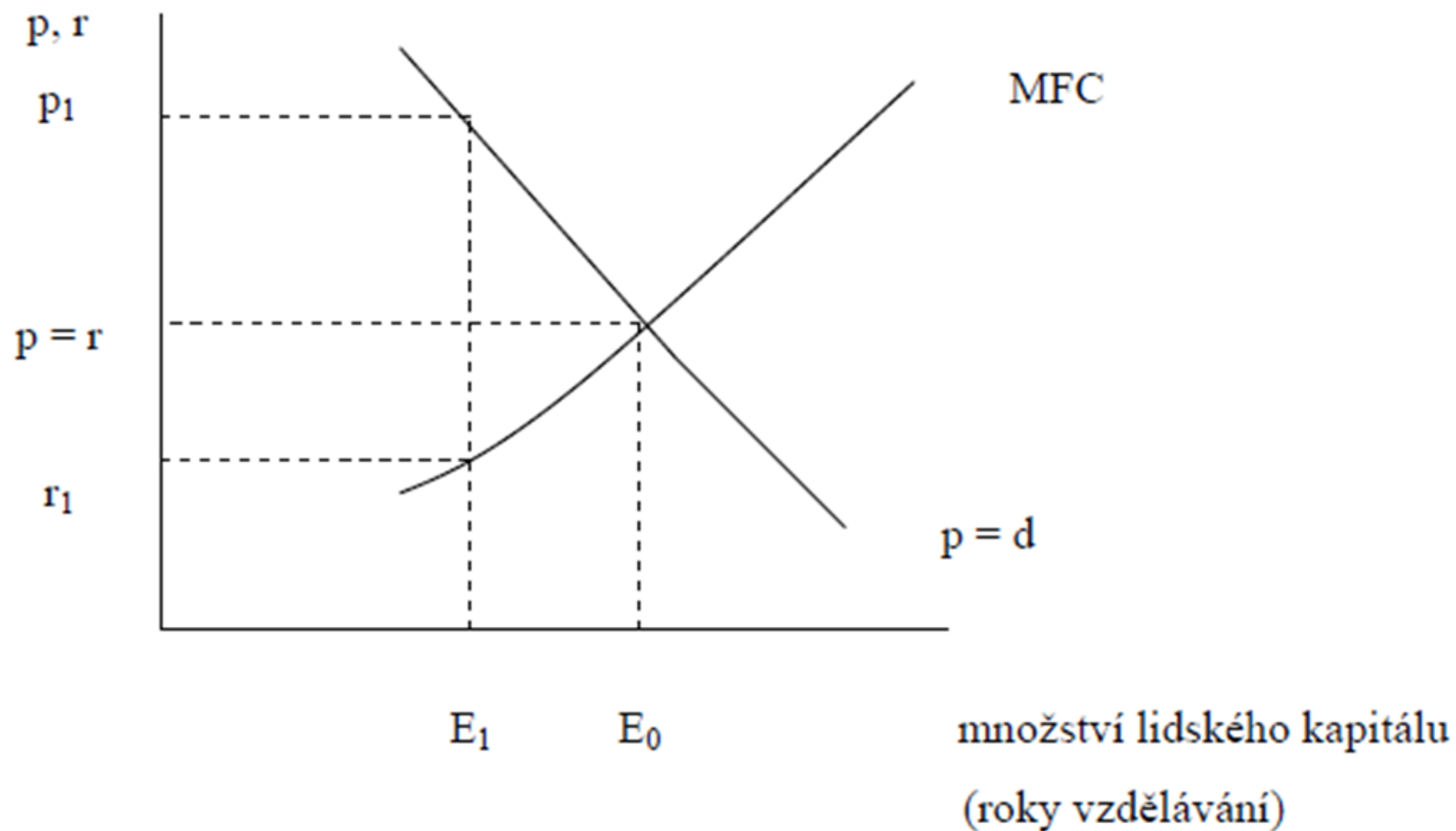


# Poptávka po lidském kapitále - odvození



- Nabídka se jeví jednotlivci jako dokonale elastická, je *price-taker*, příjemcem tržní úrokové míry (MC konstantní)
- V delším horizontu jedinec obvykle nejprve používá ty nejlevnější finanční prostředky (vlastní), pak si může půjčovat, čím více si půjčuje, tím může být cena vyšší (MC rostoucí)

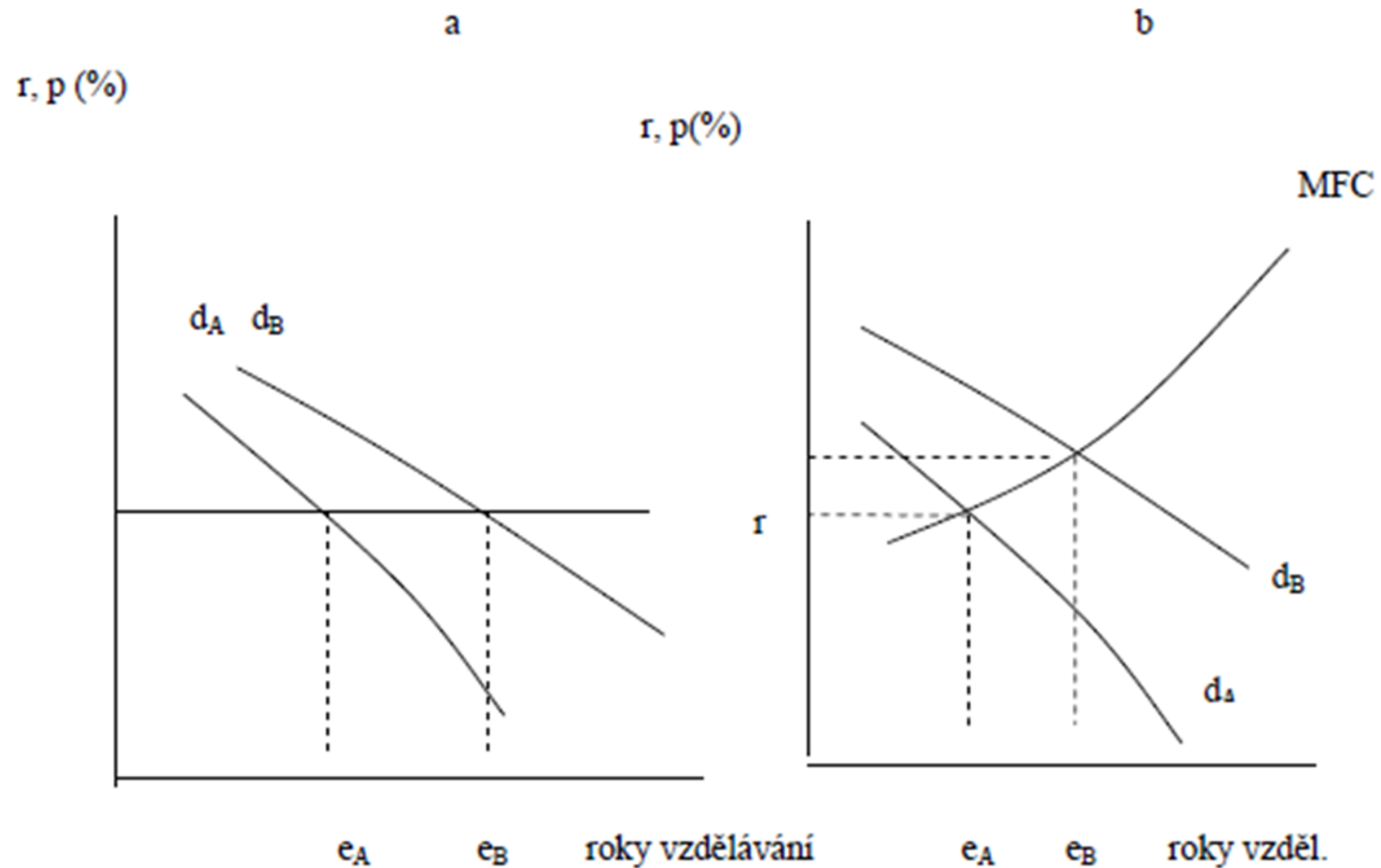
# Rovnováha při rostoucích MC



# Poptávku ovlivňují schopnosti a věk

- **Schopnosti:** čím vyššími přirozenými schopnosti, nadáním, talentem + pozitivními osobnostními vlastnostmi – vytrvalost, cílevědomost člověk disponuje, tím vyšší produktivity práce a výdělku dosáhne
- Míra výnosu z investice bude u takového subjektu vyšší než u subjektu se schopnostmi nižšími; poptávka po investicích u schopnějšího jednotlivce bude vyšší.
- **Věk:** mezi věkem a výdělkem je pozitivní vztah. S věkem rostou obětované výdělky a proto je míra výnosu z toho samého množství vzdělání u mladého člověka vyšší než u staršího (ten má vyšší náklady). Poptávka po investicích bude u mladého člověka vyšší než u staršího.

# Schopnosti a věk ovlivňují investice do LK







EVROPSKÁ UNIE  
Evropské strukturální a investiční fondy  
Operační program Výzkum, vývoj a vzdělávání



Toto dílo podléhá licenci Creative Commons  
*Uveďte původ – Zachovejte licenci 4.0 Mezinárodní.*

