

Nezaměstnanost

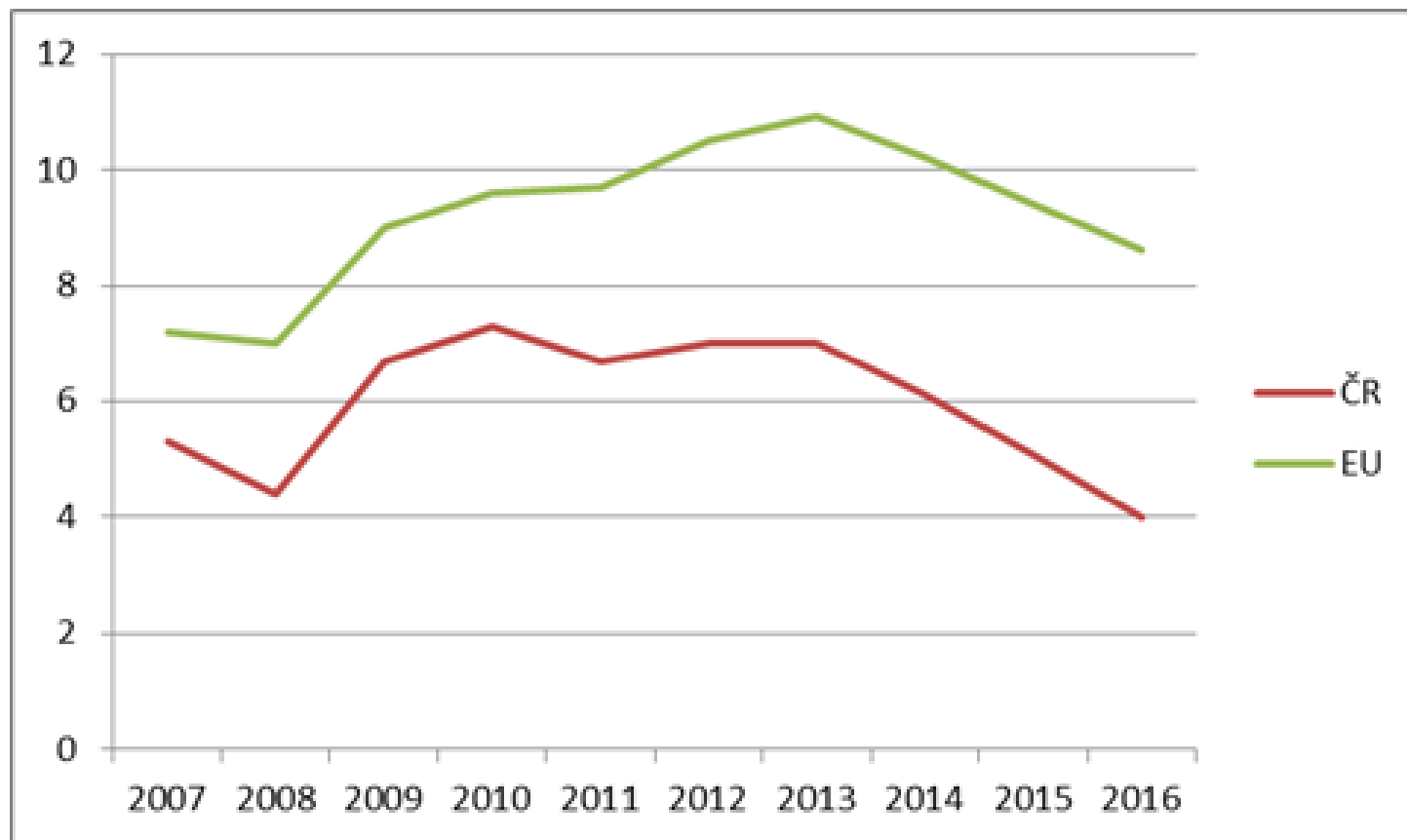


EVROPSKÁ UNIE
Evropské strukturální a investiční fondy
Operační program Výzkum, vývoj a vzdělávání

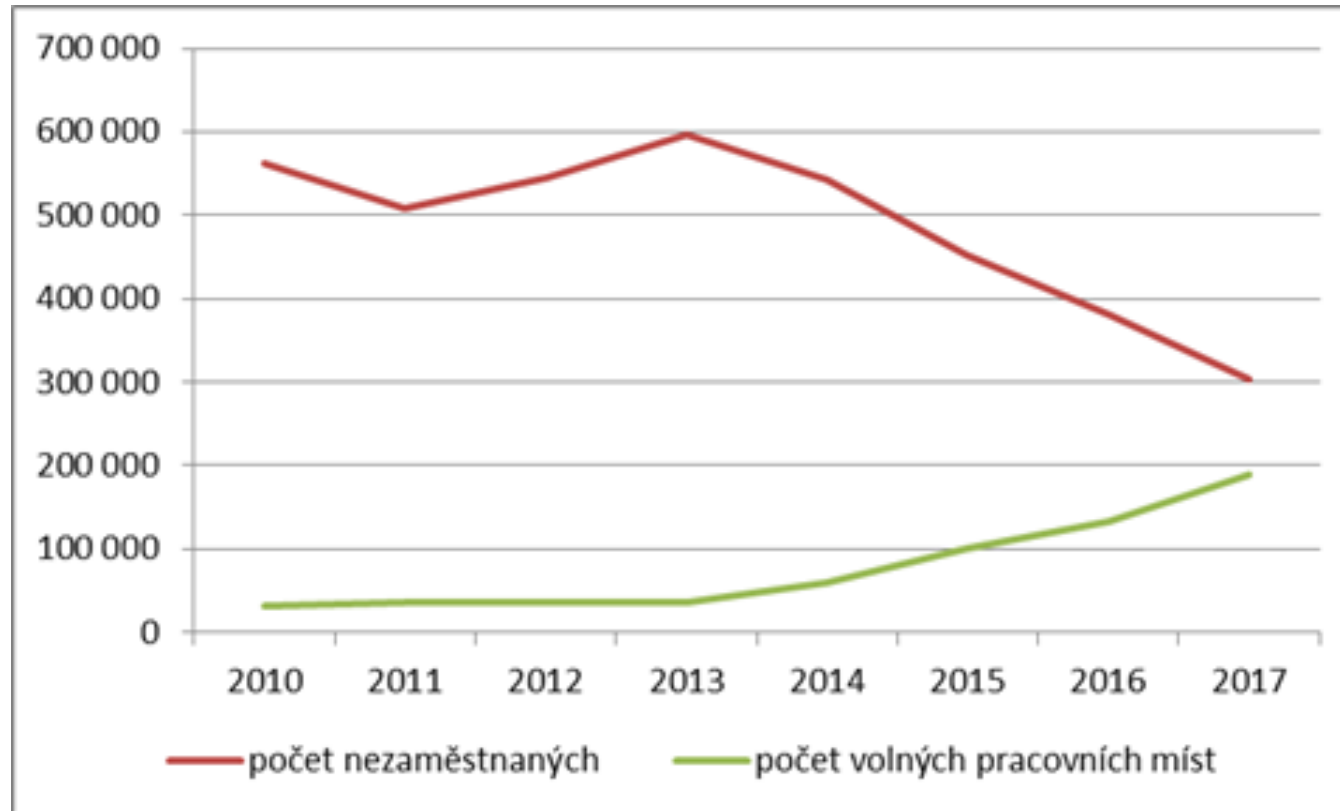
MŠMT
MINISTERSTVO ŠKOLSTVÍ,
MLÁDEŽE A TĚLOVÝCHOVY

- Lidé jsou nezaměstnaní z různých důvodů, někteří z nich by pracovat chtěli, někteří při dané mzdě na trh práce vstoupit nechtějí. Vždy někdo práci hledá a firmy vždy postrádají některé pracovníky. I když se počet volných míst rovná počtu práci hledajících, existuje nezaměstnanost.
- Lidé se liší znalostmi a dovednostmi, pracovní místa se liší požadovanou kvalifikací. Oboustranná shoda vyžaduje čas, informace a flexibilitu.
- Nezaměstnanost nikdy nemůže být nulová.

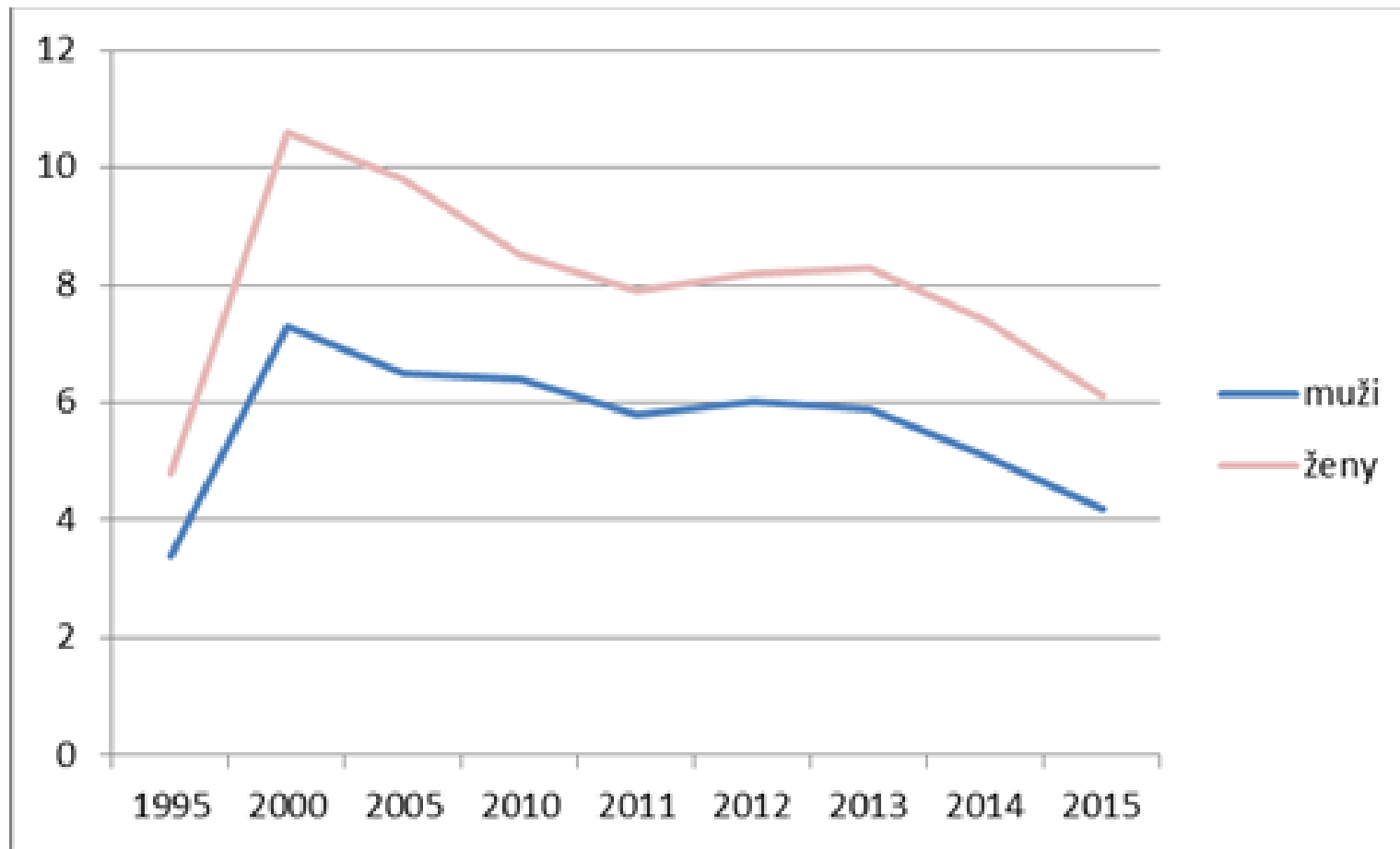
Vývoj míry nezaměstnanosti v ČR a v EU (v %)



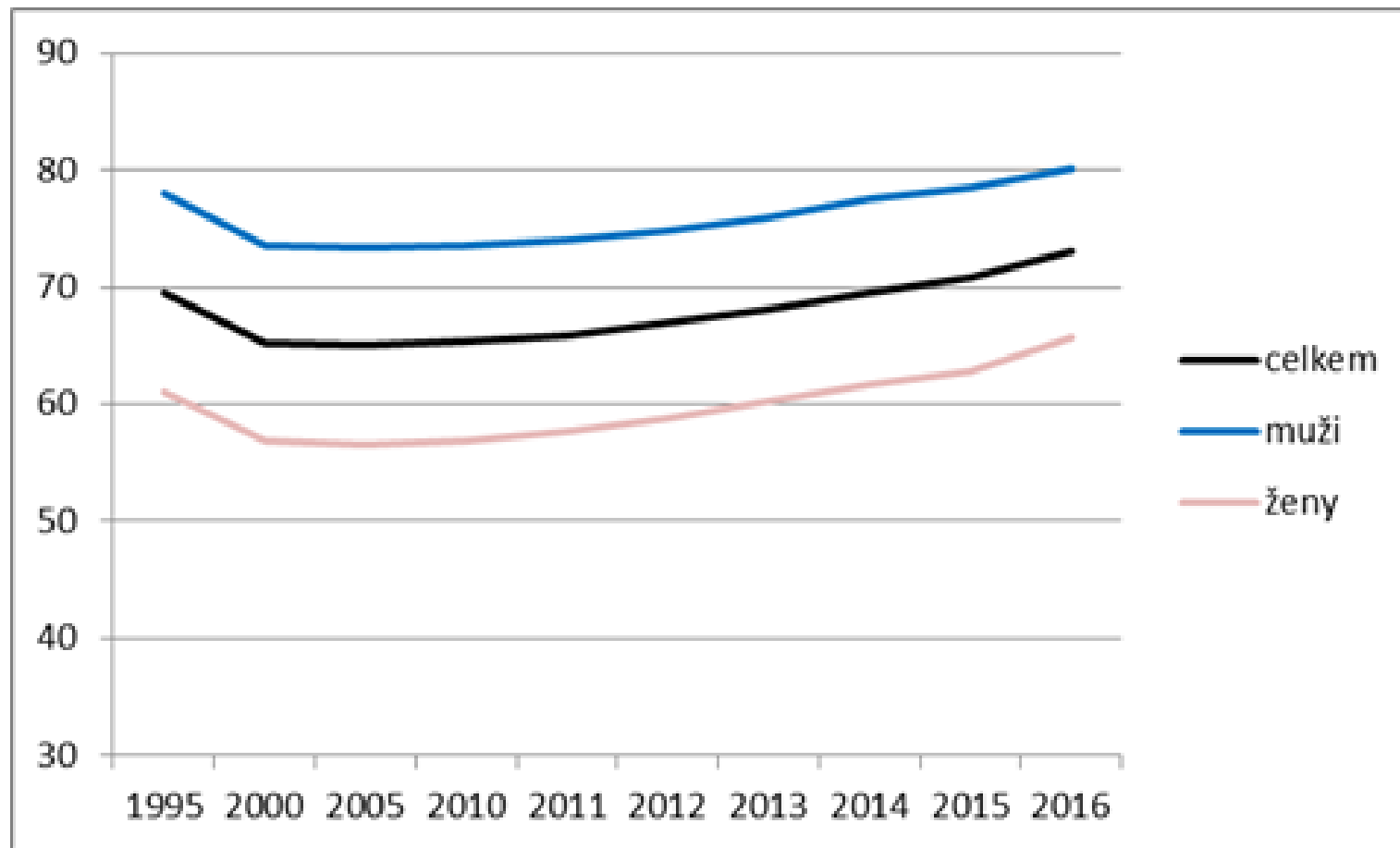
Vývoj počtu nezaměstnaných a počtu volných pracovních míst



Vývoj dlouhodobé nezaměstnanosti mužů a žen v ČR (v %, nezaměstnaní déle než 1 rok)



Vývoj míry zaměstnanosti 15-64 letých v ČR (v %)



- Statistika trhu práce kromě míry nezaměstnanosti obvykle ještě sleduje *míru ekonomické aktivity 15-64 letých (míra participace)*, která představuje podíl ekonomicky aktivních k populaci v této věkové skupině a
- *míru zaměstnanosti 15-64 letých*, tj. podíl počtu zaměstnaných k populaci v této věkové skupině.

Anatomie nezaměstnanosti

- Zaměstnaní
- Nezaměstnaní
- Ekonomicky aktivní (pracovní síla)
- Míra registrované nezaměstnanosti (MPSV)
- Obecná míra nezaměstnanosti (ČSÚ)
- Míra nezaměstnanosti $u = U/L + U \cdot 100$

Stálý stav míry nezaměstnanosti

- Někteří pracovníci ztrácejí práci a někteří nezaměstnaní ji nacházejí.
- Pokud bude l ...míra ztráty práce, pak
- $l \times E$ jsou ti, kteří ztratili práci (přešli ze zaměstnanosti do nezaměstnanosti)
- Pokud bude h ... míra nalézání práce, pak
- $h \times U$ ti, kteří našli práci (přešli z nezaměstnanosti do zaměstnanosti)
- $l \times E > h \times U$... nezaměstnanost roste
- $l \times E < h \times U$... nezaměstnanost klesá

Práci ztrácejí ($l \times E$)

Employed
(E workers)

Unemployed
(U workers)

Práci nacházejí ($h \times U$)

- V stálém stavu, kdy ekonomika dosahuje dlouhodobé rovnováhy, je míra nezaměstnanosti konstantní. Ve stálém stavu je počet těch, kteří ztratili práci roven počtu těch nezaměstnaných, kteří práci našli.
- Platí, že $l \times E = h \times U$ (1). Pracovní síla je $LF = E + U$, když následně dosadíme do (1) rovnice: $l \times (LF - U) = h \times U$.
- Míra nezaměstnanosti ve stálém stavu je $u^* = l / l + h$.
- Stálý stav míry nezaměstnanosti je nazývá **přirozená míra nezaměstnanosti**.

Druhy nezaměstnanosti

- Součástí přirozené míry nezaměstnanosti je nezaměstnanost
 - frikční (vyhledávací)
 - strukturální (krátkodobá strukturální) – „mismatch“ a
 - dobrovolná.
- Nezaměstnanost cyklická
- Nezaměstnanost dobrovolná
- Nezaměstnanost nedobrovolná

Frikční nezaměstnanost

- Trh práce je neustále v pohybu. Někteří nacházejí práci, jiní pracovní místa opouštějí. Noví pracovníci vstupují na trh práce, když dokončili své vzdělání, nebo se vracejí po určité době pobytu mimo trhy práce. Ačkoliv firmy hledají pracovníky a pracovníci hledají pracovní místa, obě strany potřebují čas k získání informací a alokaci práce. Proto existuje **frikční nezaměstnanost**. Frikční nezaměstnanost bývá dokonce označována za „produktivní“ (Borjas, s. 504), protože aktivity pracovníků a firem směřují k lepší alokaci práce. Snížit dobu frikční nezaměstnanosti může zlepšení informovanosti účastníků trhu práce.

Strukturální nezaměstnanost

- **Strukturální nezaměstnanost** představuje v rovině kvalifikační nesoulad mezi nabídkou a poptávkou po práci, resp. mezi schopnostmi, které nabízejí pracovníci a těmi, které požadují firmy. Některé sektory ekonomiky rostou a jiné přecházejí do útlumu. Pokud by byly schopnosti plně transferabilní napříč sektory, pracovníci z útlumových odvětví by mohli plynule přecházet do těch rostoucích. Ale tento proces brzdí nedostatek kvalifikace požadované v rostoucích odvětvích. Lidé zůstávají bez práce delší dobu, protože musí měnit svoji kvalifikaci. Veřejné politiky mohou podpořit tréninkové programy schopností, které požadují firmy.
- V rovině lokální (regionální) vyžaduje mobilitu pracovníků, dojíždění za prací, přestěhování se.

Strukturální nezaměstnanost

w

S_L

A

E_0

w_0

w_1

D_0

D_1

L_A

L_{E0}

L



Cyklická nezaměstnanost

- Když ekonomika přechází do recese, firmy propouštějí pracovníky a generují **cyklickou nezaměstnanost**. Nabídka práce převyšuje poptávku, mzdy jsou rigidní, nemohou klesnout, trhy se nevyčišťují. Politiky nemohou nijak pomoci pracovníkům najít práci.
- Pokud přirozená míra nezaměstnanosti odpovídá potenciálnímu produktu, při poklesu produktu v recesi se nezaměstnanost zvyšuje nad přirozenou míru.

- Cyklická nezaměstnanost představuje odchylku skutečné nezaměstnanosti od její přirozené míry.
- Vztah mezi odchylkou produktu od potenciálu a nezaměstnanosti od přirozené popisuje *Okunův zákon*: každému zvýšení u nad u^* o jeden procentní bod odpovídá pokles reálného Y pod Y^* o dva procentní body. Tomu odpovídá koeficient $\beta = 0,02$ ve vztahu :
- $(u^* - u) = \beta \cdot (Y - Y^*)$,

- kde β ... koeficient vyjadřující citlivost změny nezaměstnanosti na změnu reálného produktu.
- Toto pozorování pochází od amerického ekonoma Arthura Okuna (Chairman of the Council of Economic Advisers v administrativě prezidenta Johnsona) z roku 1962. Výše uvedená 2% ztráty produktu jsou zjištěna empiricky z ekonomického vývoje USA v 80. letech. V závislosti na konkrétním místě a čase se mohou měnit. Původní Okunova verze pracovala se 3% ztráty na produktu.

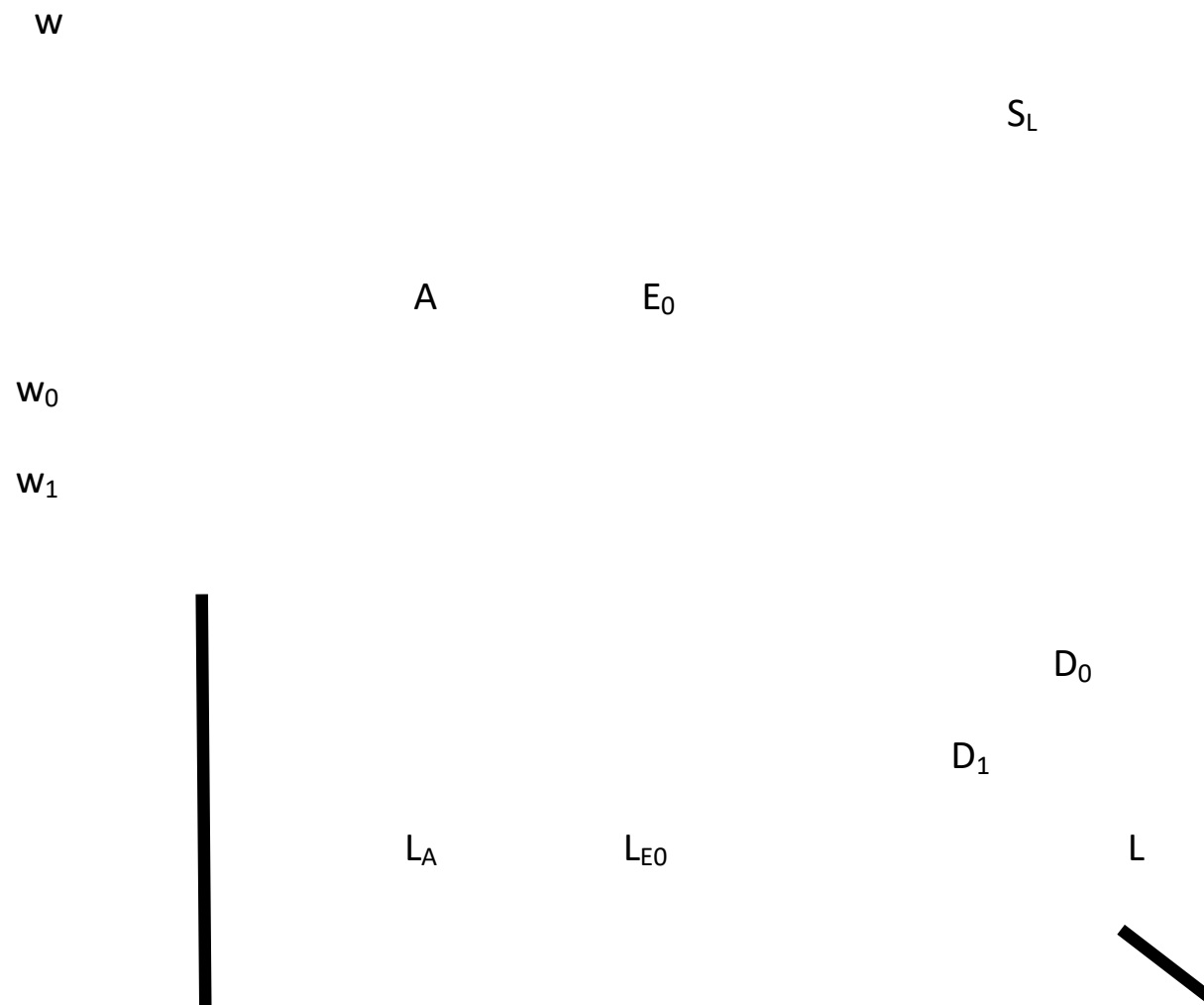
Nezaměstnanost dobrovolná

- **Nezaměstnanost dobrovolná:** lidé nemají zájem pracovat při dané mzdové sazbě; pocítují vyšší subjektivní újmu z práce, byli by ochotni pracovat při vyšších mzdách.

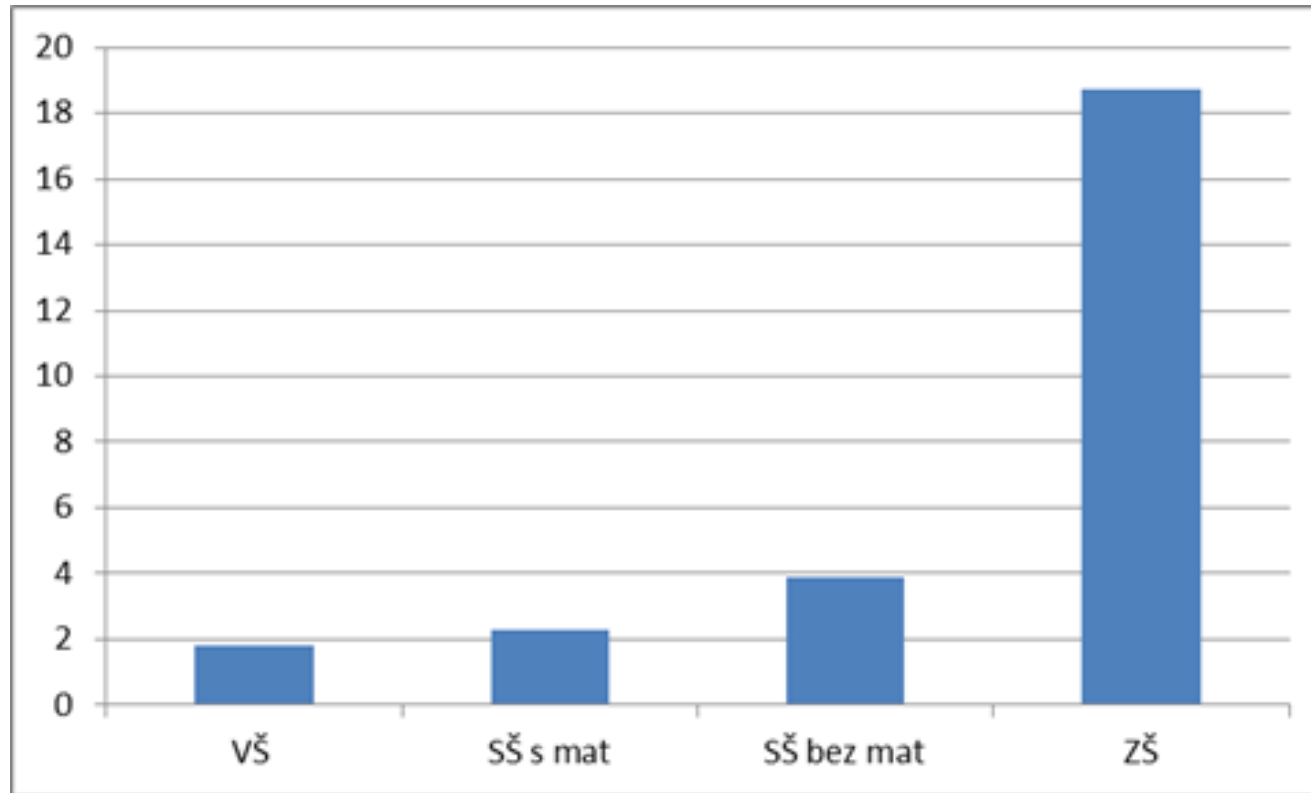
Nezaměstnanost nedobrovolná

- **Nezaměstnanost nedobrovolná:** lidé mají zájem pracovat při dané mzdě, nabízejí svoji službu práce, ale nemohou najít pracovní místo.

Dobrovolná a nedobrovolná nezaměstnanost



Míra nezaměstnanosti podle vzdělání v ČR (rok 2016)

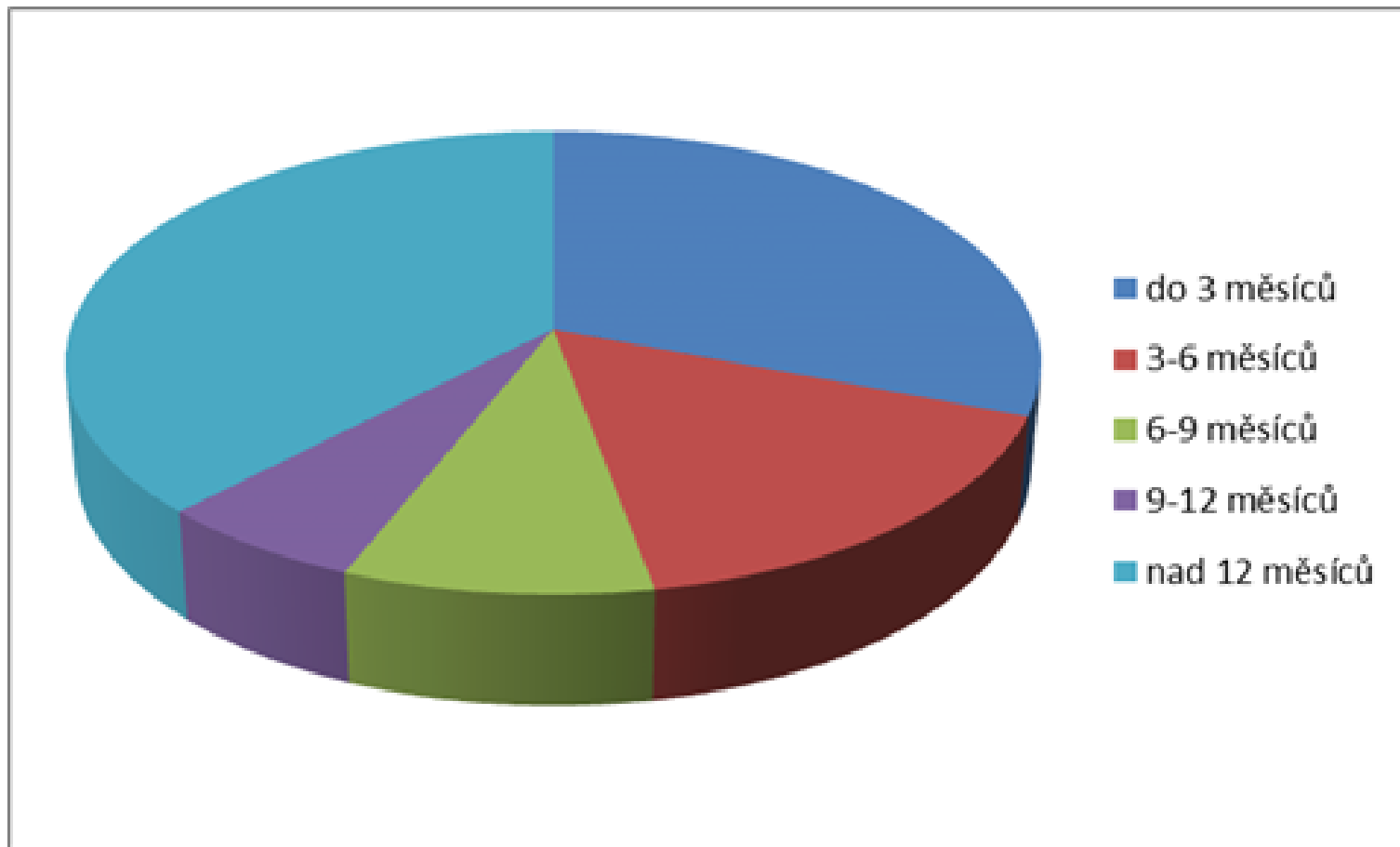


Vzdělání a míra nezaměstnanosti

- V posledních desetiletích se zvyšuje „*unemployment gap*“ rozdíl v nezaměstnanosti mezi vysoce a nízko kvalifikovanými pracovníky.
- Vzdělání snižuje míru nezaměstnanosti. Lidé s vyšším vzděláním mají na trhu práce více alternativ. Vzdělaní pracovníci více investují do své pracovní přípravy, firmy raději investují do vzdělaných pracovníků. Vzdělanější pracovníci jsou rovněž lépe informováni a mají lepší informační sítě o pracovních příležitostech.

Nezaměstnanost podle délky trvání

(V ČR, 2016)



- Podíl nezaměstnaných déle než 12 měsíců u nás představuje kolem 40% všech nezaměstnaných
- Tento podíl nijak významně neklesl ani v situaci, kdy má ekonomika nedostatek pracovních sil (37,8% v roce 2017)
- Z hlediska věkové struktury je nejvyšší podíl nezaměstnaných ve věkové skupině 35-49 let (35,2%), pracovníci nad 50 let představují 33,0%.

Dlouhodobá nezaměstnanost a efekt hysterese

- **Hystereze** – závislost stavu na stavech předchozích
- Dlouhodobá nezaměstnanost – nezaměstnanost delší než 1 (ev. 2 a více) rok
- Pokud v ekonomice přetrvávají vysoké míry nezaměstnanosti, lidé nemohou najít práci, postupně se stávají se nezaměstnatelnými. Přestávají práci hledat. Stávají se odrazenými pracovníky.
- Zvyšují přirozenou míru nezaměstnanosti v příštím období.

Společenské náklady nezaměstnanosti

- Náklady společenské a soukromé
- Vzácné VF nejsou plně využity, což vede ke ztrátě produktu
- Lidský kapitál pracovníků mimo trhy práce deprecie; nezaměstnanost znehodnocuje LK, vede ke ztrátě kvalifikace, k dequalifikaci
- Člověk nezískává výnosy ze své investice do LK, což oslabuje jeho další motivace

- Snižuje se příjem státu z daní: nezaměstnaní neplatí daně z mezd, firmy v důsledku nižší produkce a nižších zisků odvádějí méně na daních ze zisku
- Výdaje státu rostou: vyplácení podpor v nezaměstnanosti a dalších dávek
- Snižují se úspory a tvorba zápůjčního kapitálu
- Sociální zlenivění (hroutí se časová struktura dne)
- Statusový pád
- Past nezaměstnanosti
- Sociální parazitismus



EVROPSKÁ UNIE
Evropské strukturální a investiční fondy
Operační program Výzkum, vývoj a vzdělávání



Toto dílo podléhá licenci Creative Commons
Uveďte původ – Zachovejte licenci 4.0 Mezinárodní.

