

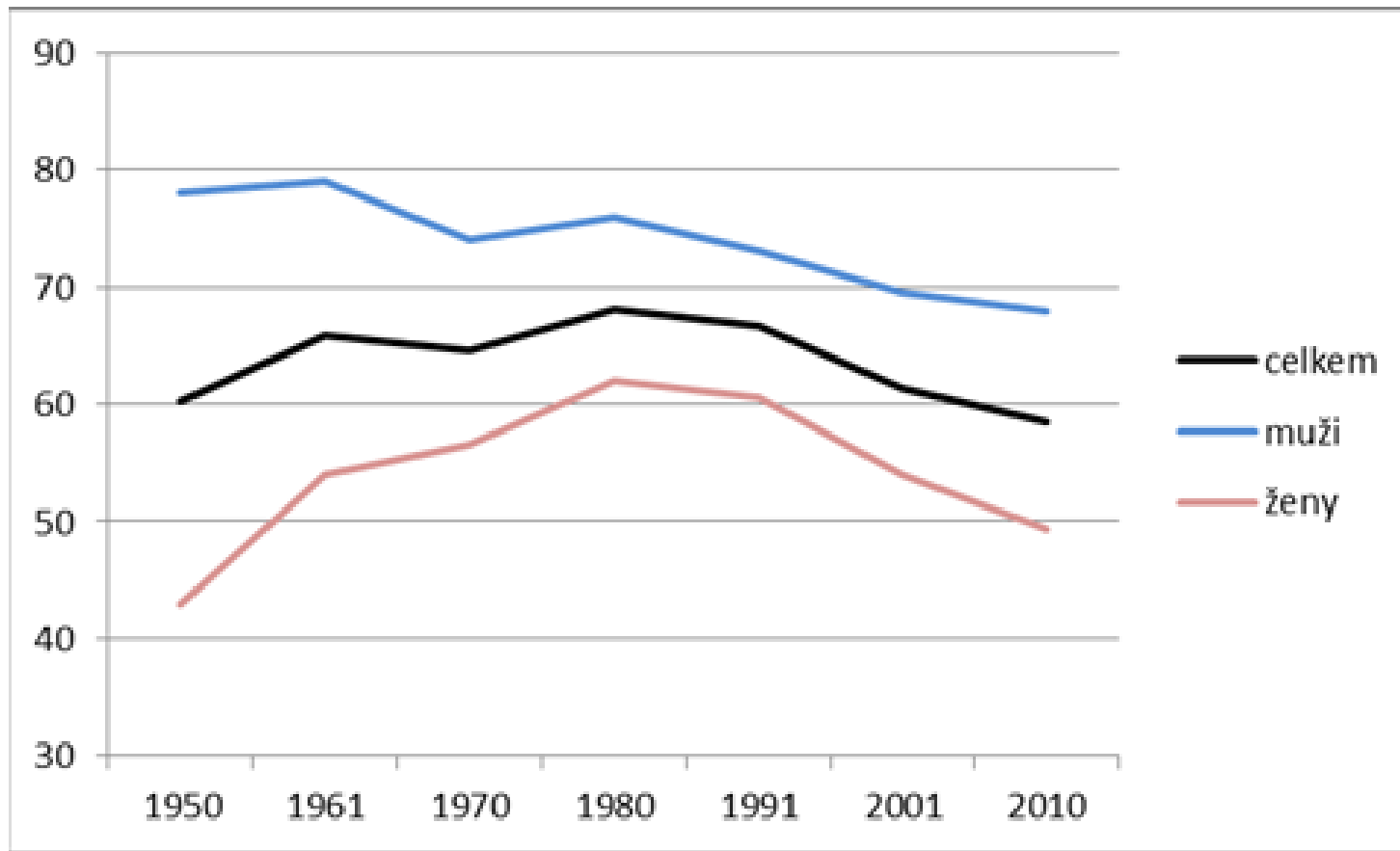
Ekonomie nabídky práce



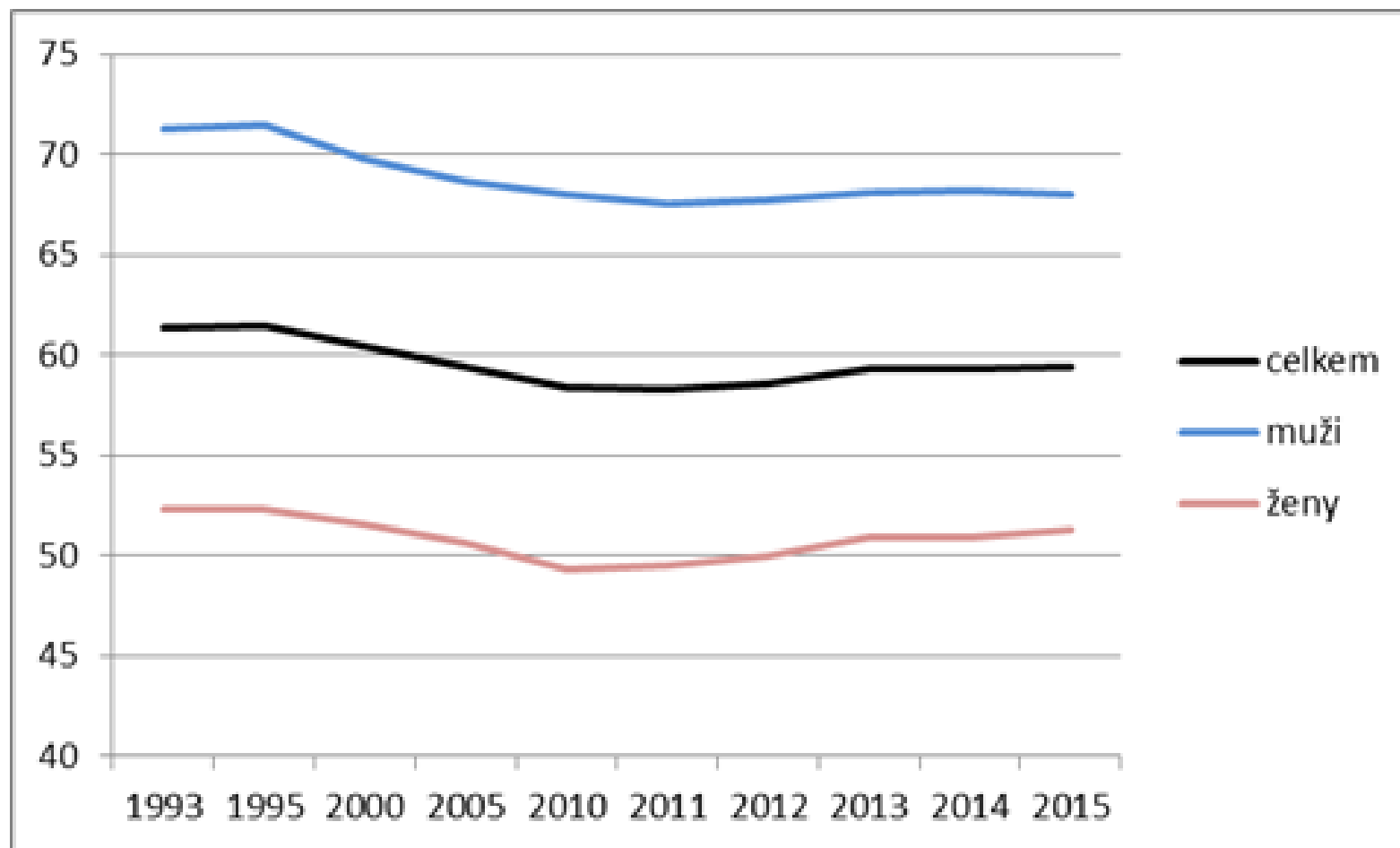
EVROPSKÁ UNIE
Evropské strukturální a investiční fondy
Operační program Výzkum, vývoj a vzdělávání

MŠMT
MINISTERSTVO ŠKOLSTVÍ,
MLÁDEŽE A TĚLOVÝCHOVY

Vývoj míry ekonomické aktivity v ČR

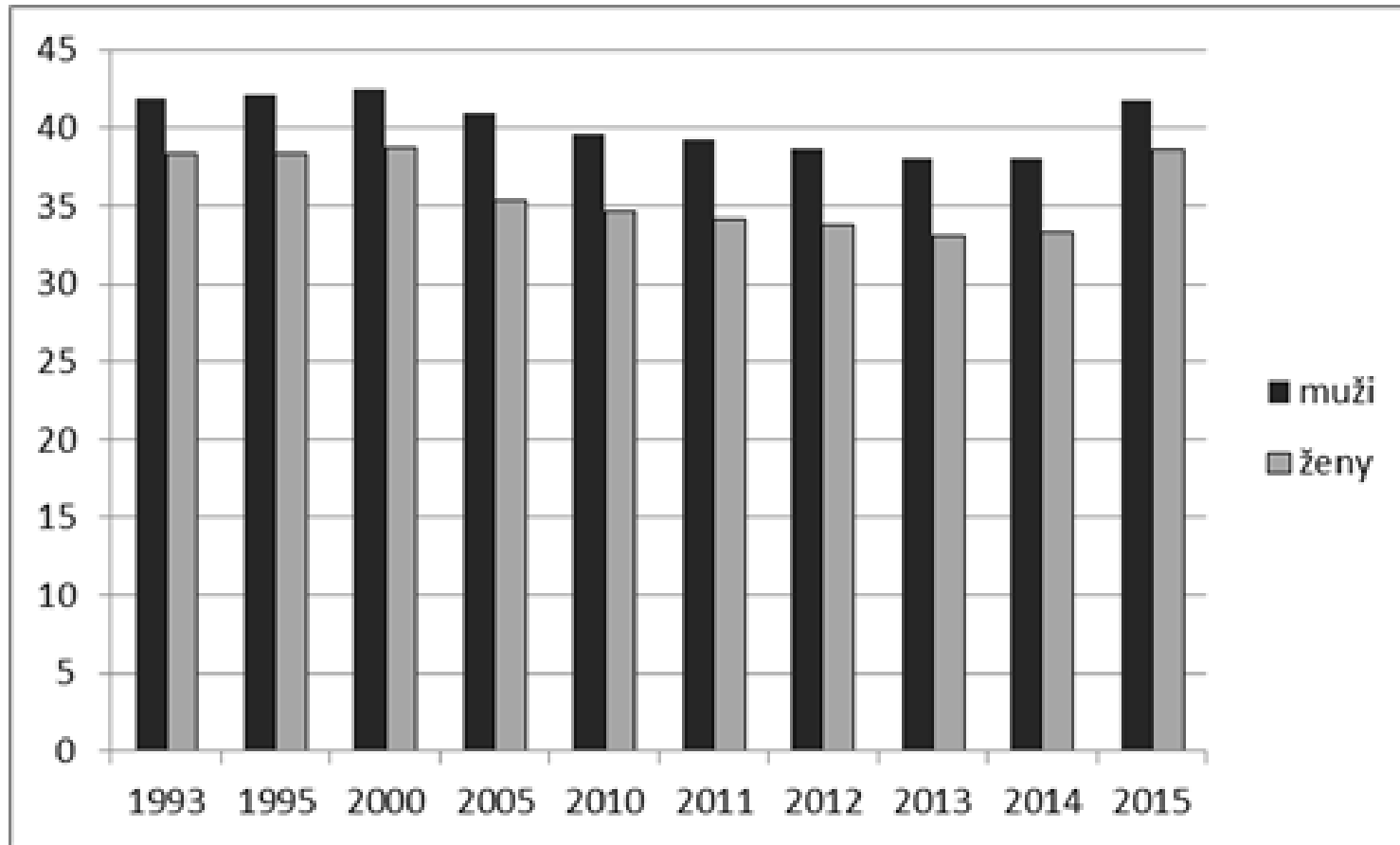


Vývoj míry ekonomické aktivity 15+



Odpracované hodiny za týden

(průměrné hodnoty)

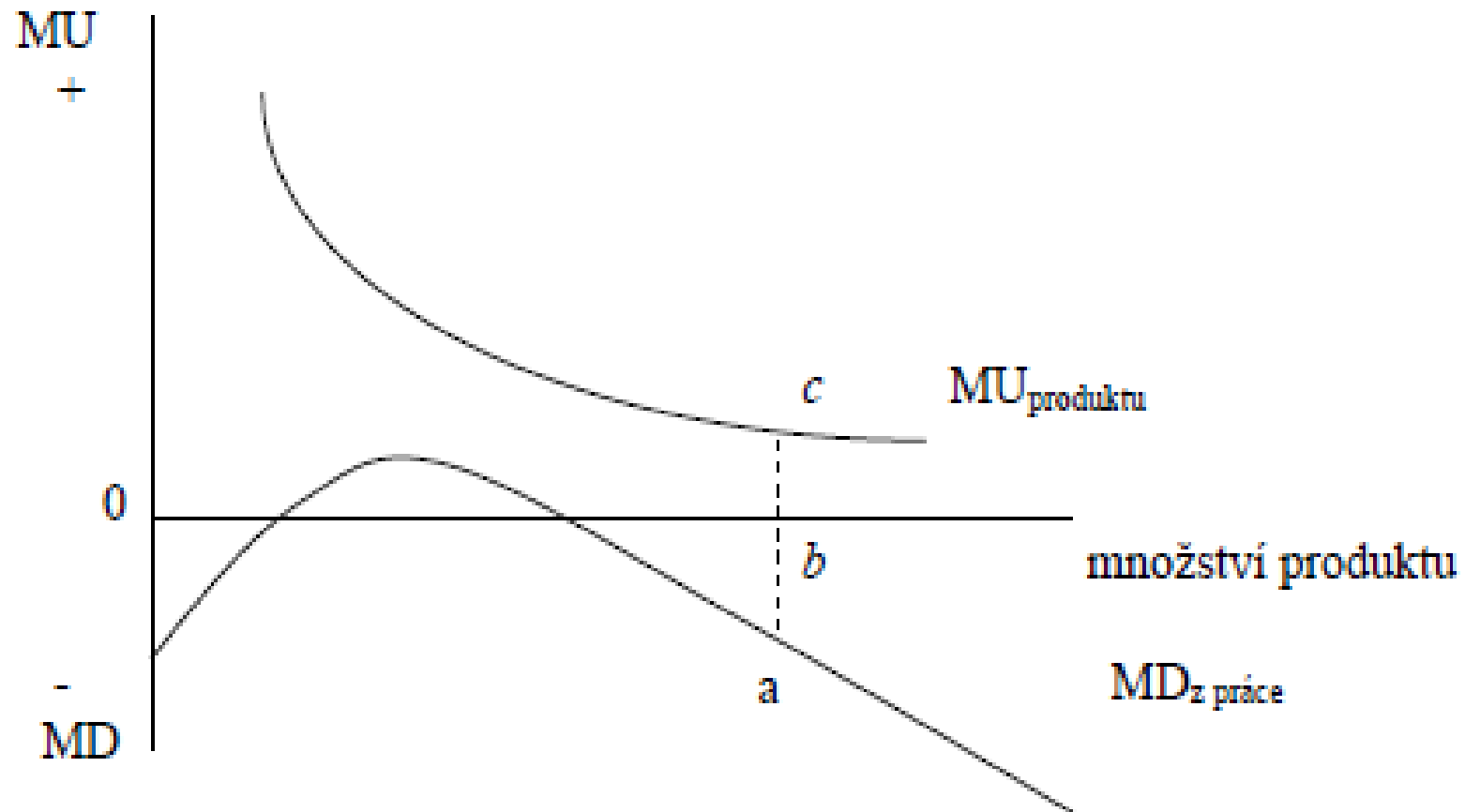


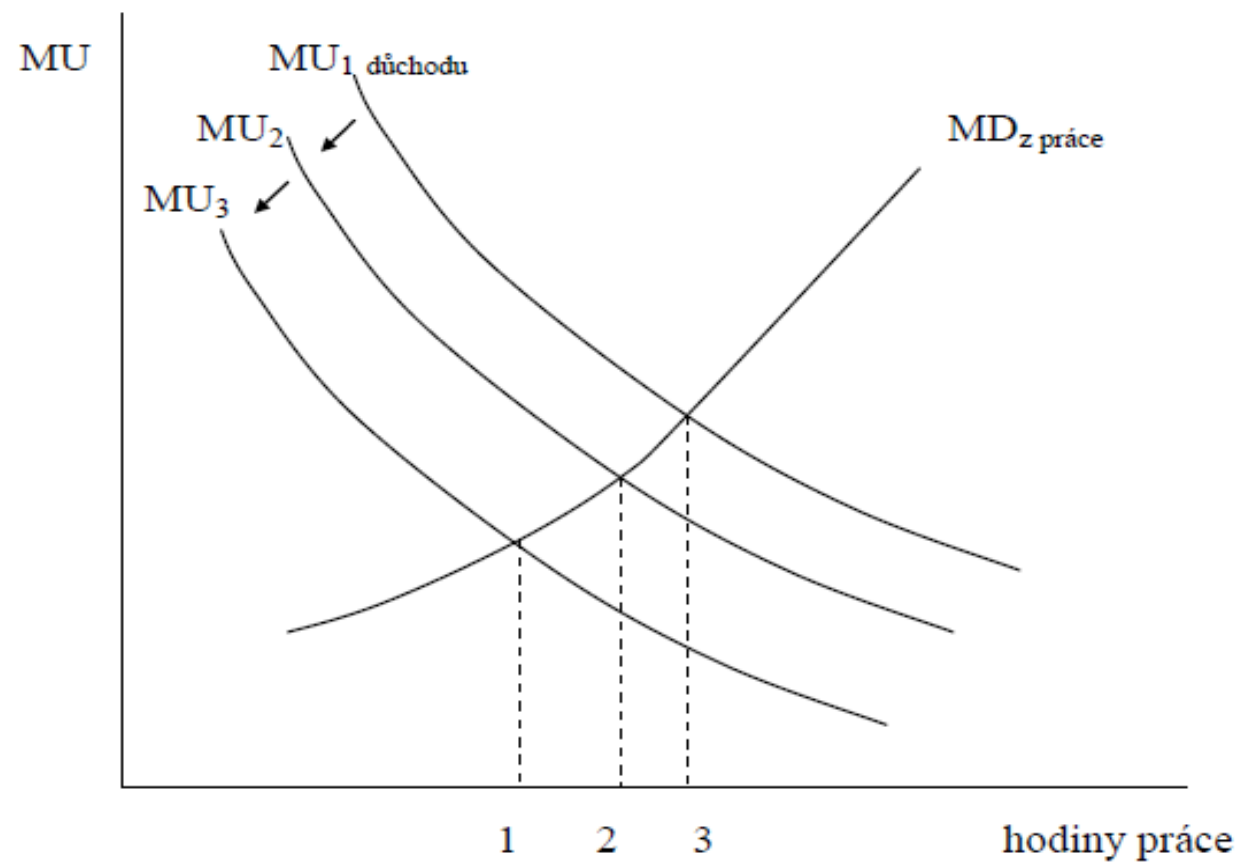
- Většina pracujících pracuje v ČR na plný úvazek. Počet skutečně odpracovaných hodin týdně se pohybuje mezi 40 – 42 hodin u mužů, u žen je tento počet nižší o cca 3 – 5 hodin.
- Ženy tudíž vytvoří nižší hodnotu produktu než muži.

Ekonomie nabídky práce

- kořeny neoklasické ekonomie: W. H. Gossen *koncept negativní užitečnosti – újmy z práce (MD)*, W. S. Jevons
- Rozhodování o individuální nabídce práce: MD z práce = MU mzdy
- F. Knight: negativně skloněná nabídka práce
- L. Robbins (1930): individuální nabídka práce může být zpětně zakřivená
- Využití IC: tvar závisí na relativní váze substitučního a důchodového efektu změny mzdové sazby

Blaug,,M.,1992,Economic Theory in Retrospects, s. 313





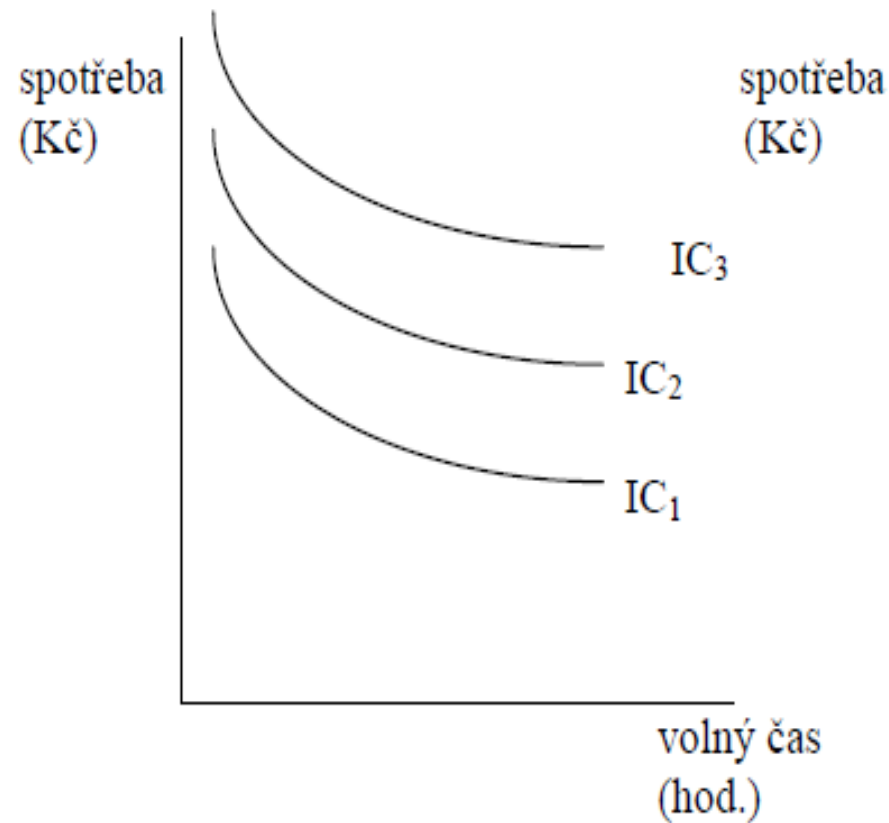
Pramen: Blaug, M. , 1992, *Economic Theory in Retrospect*, s. 315.

Rozhodování o nabídce práce: základní model

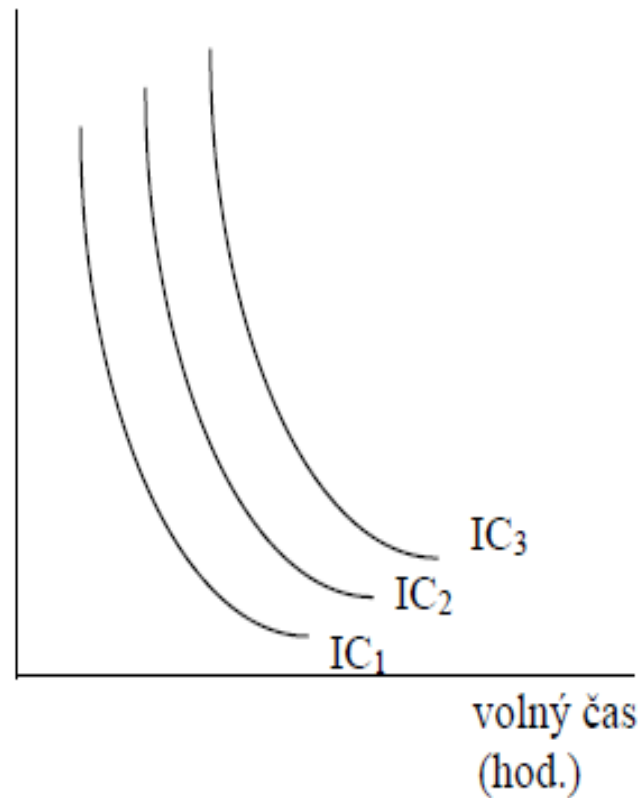
- $MRS : - \Delta C / \Delta L = - MU_L / MU_C$
- workholik a milovník volného času
- Rozpočtové omezení : $C = w \times h + V$
- $C = w (T - L) + V$
- $C = (w \times T + V) - w \times L$
- mzdové omezení: w určuje jeho sklon
- optimální kombinace: **MRS = w**

Odlišné preference spotřeby a volného času

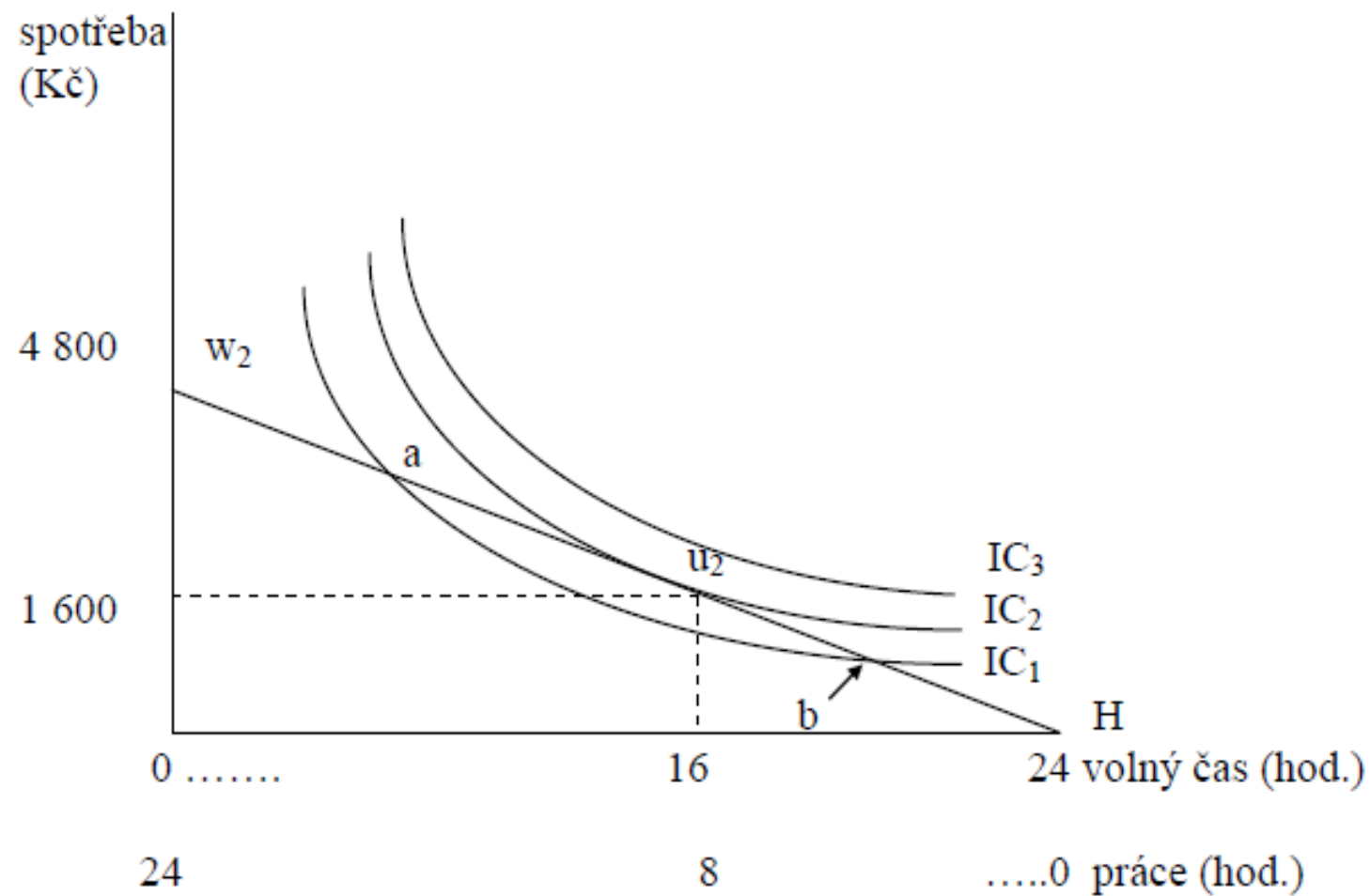
a) workholik



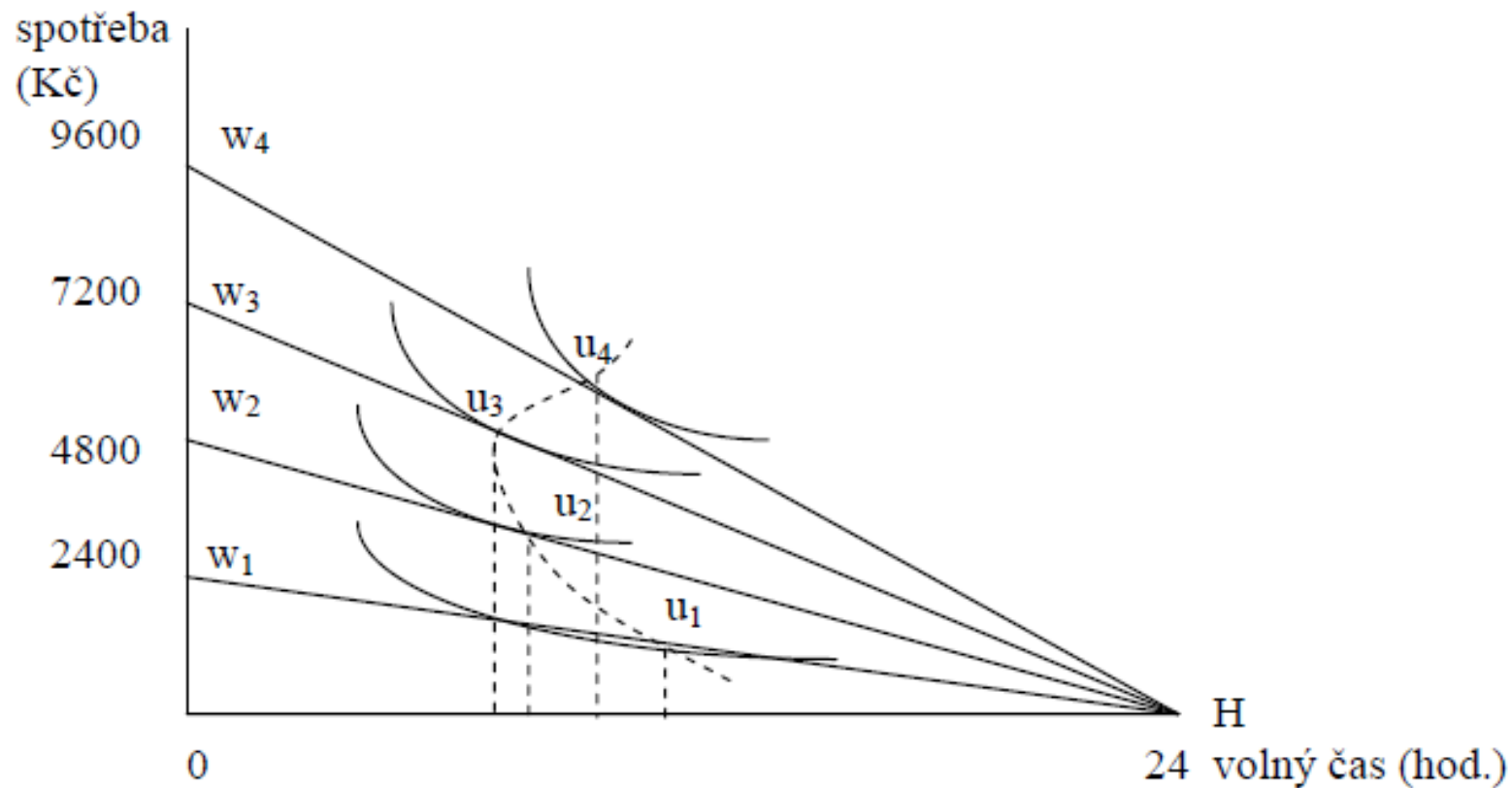
b) milovník volného času



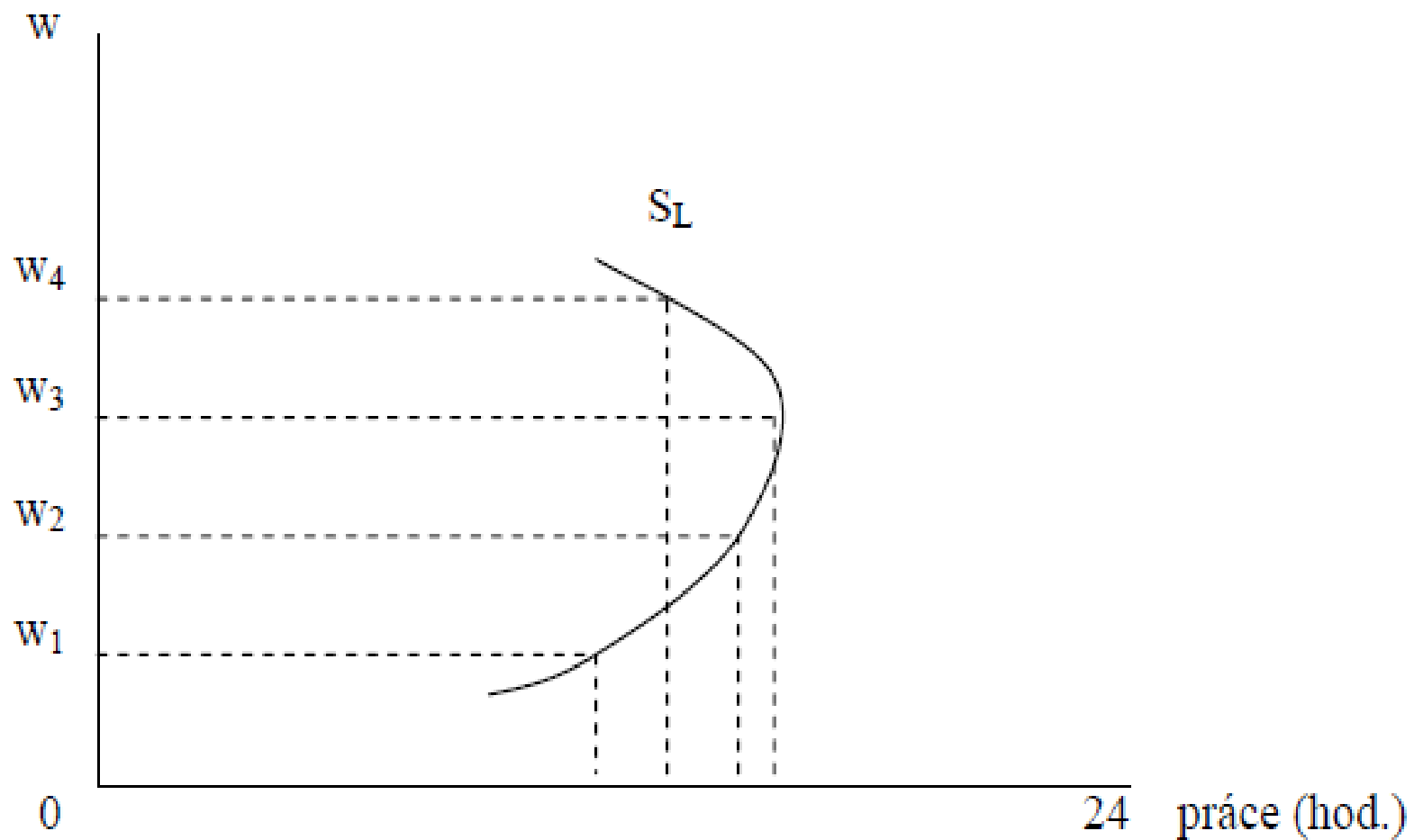
Volba optimální kombinace



Body optima při různé výši mzdové sazby



Odvození individuální nabídky práce



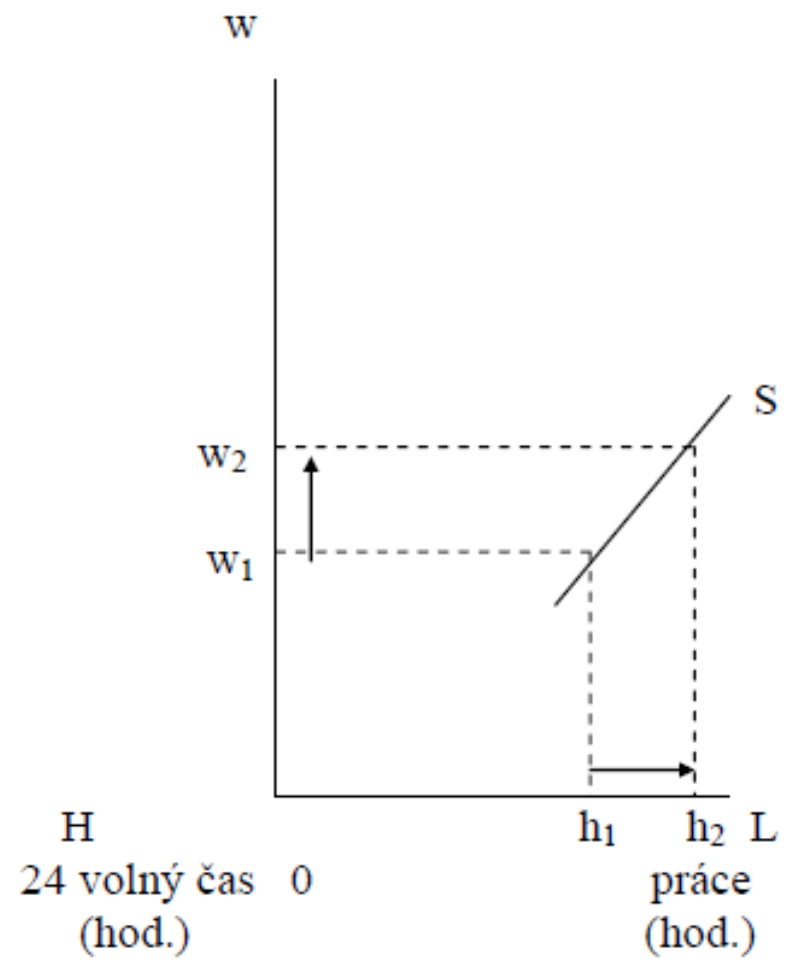
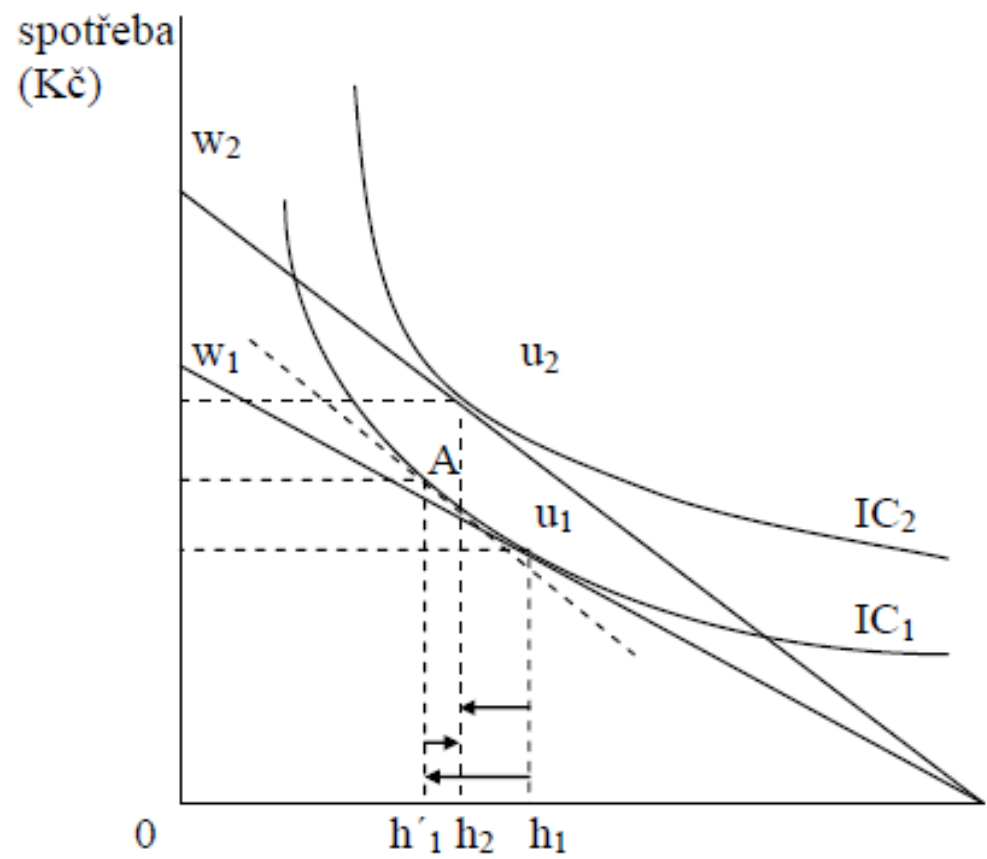
Individuální nabídka práce

- je zpětně zakřivená
- grafický rozklad efektů při změně mzdové sazby:
- $SE > IE$ pozitivně skloněná
- $SE < IE$ negativně skloněná
- mzdová elasticita: $e = \% \Delta L_s / \% \Delta w$

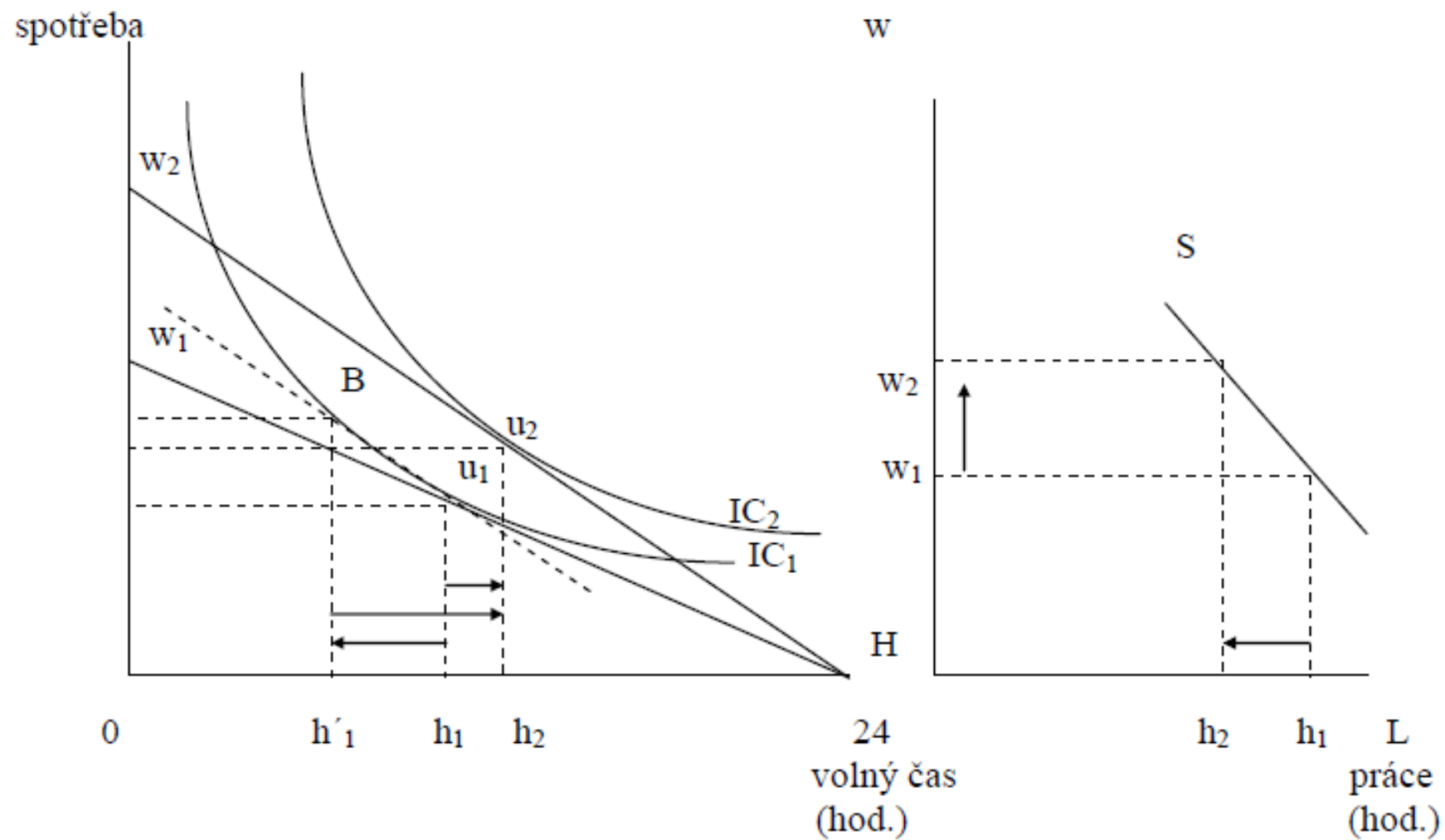
Rozklad efektů změny mzdové sazby

- **Substituční efekt:** růst mzdy zvyšuje cenu volného času, subjekt omezuje nákupy volného času a nabízí více práce (pozitivně skloněný segment individuální nabídky práce)
- **Důchodový efekt:** růst mzdy zvyšuje důchod, ze kterého si subjekt může koupit více volného času, i když je dražší, a nabízí méně práce (zpětně zakřivená část individuální nabídky práce)

$SE > IE$



SE < IE



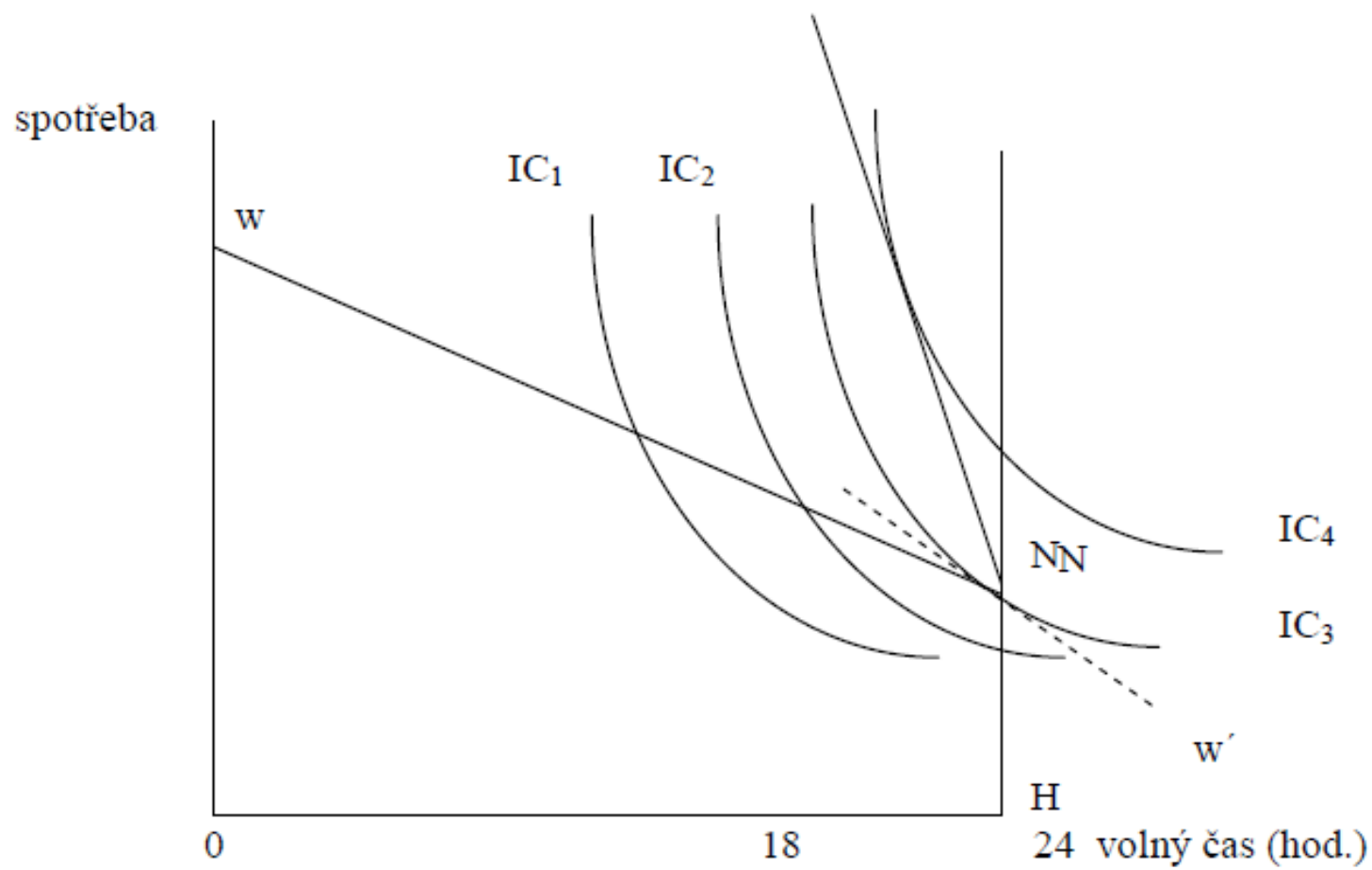
Rozšíření základního modelu

- **rohové řešení:** nepracovní důchod
- **koncept rezervační mzdy:** nejnižší úroveň mzdy, při které je člověk ochoten vstoupit na trh práce
- rozhodování příjemce penze, sociálních dávek
- individuální preference a 8 hod. práce
- vyšší odměna za práci přes čas
- zdanění práce: progresivní daň, rovná daň

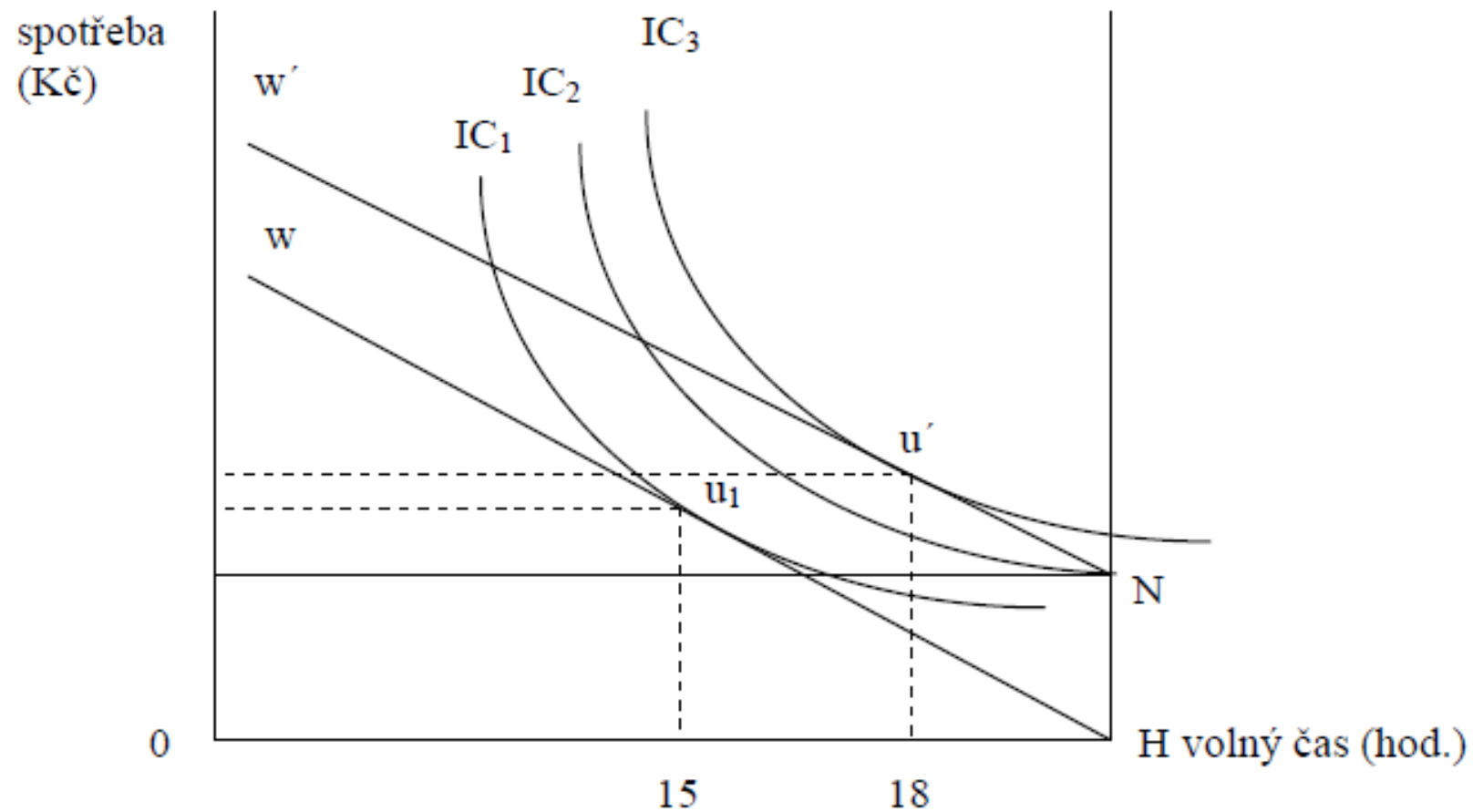
Případ studenta

- Pokud má student vysokou preferenci volného času (který potřebuje ke studiu), jeho IC jsou velmi strmé
- Pokud má dosud neukončené vzdělání, pak dosáhne na trhu práce na relativně nižší mzdovou sazbu, je jeho mzdové omezení relativně ploché
- Pak se jeho preference a reálné možnosti na trhu neshodují, IC a mzdové omezení mají odlišné sklony, nenajdeme vnitřní řešení, pro které platí $MRS = w$.
- Pro rohové řešení se MRS nerovná w .

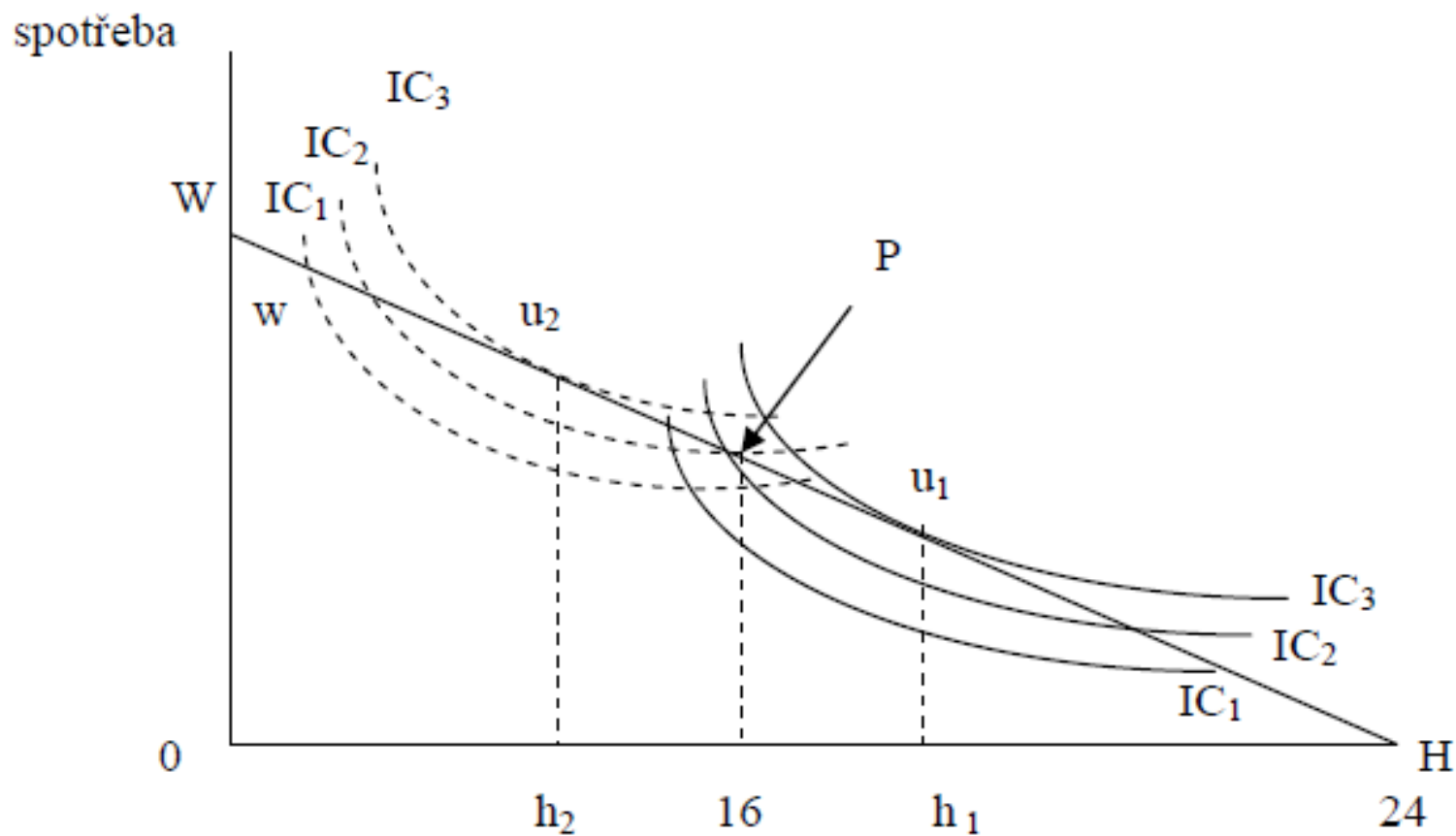
Rozhodování studenta o nabídce práce



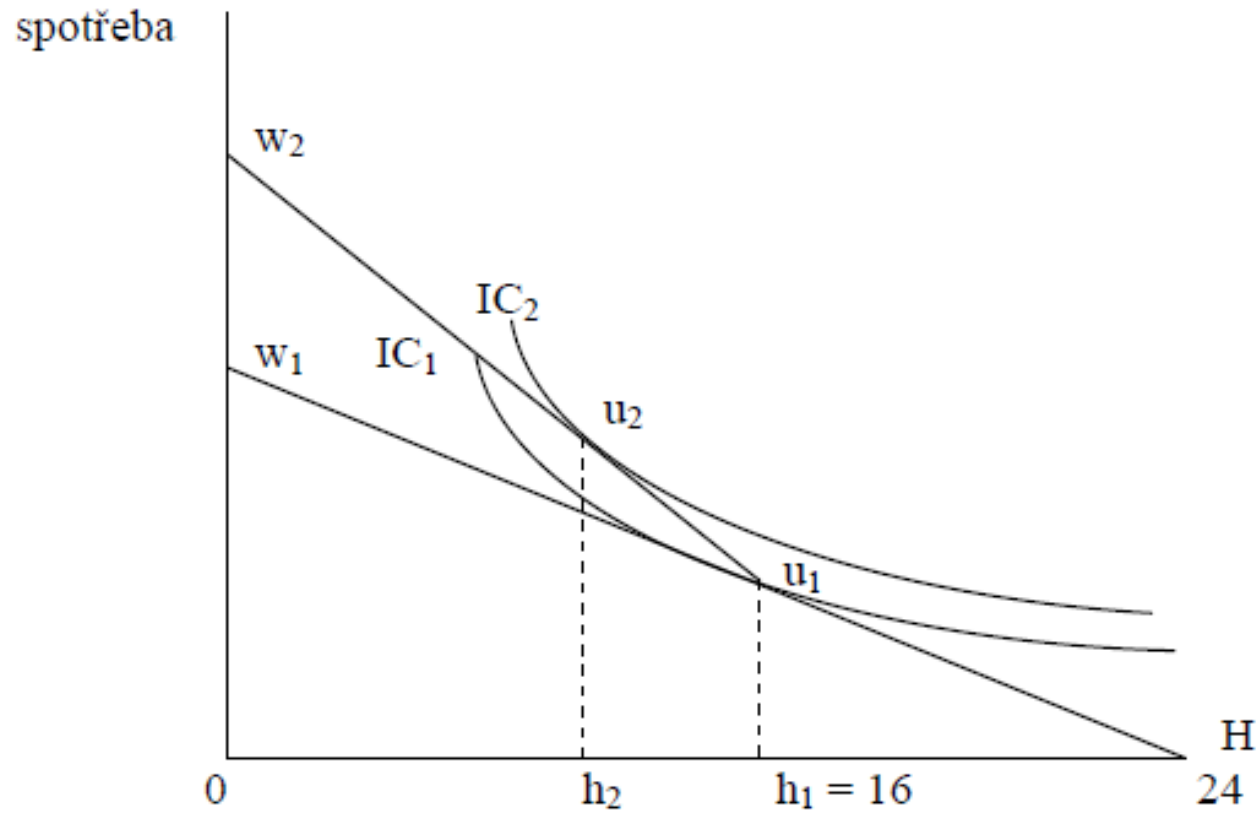
Rozhodování příjemce penze



Individuální preference a osm hodin práce



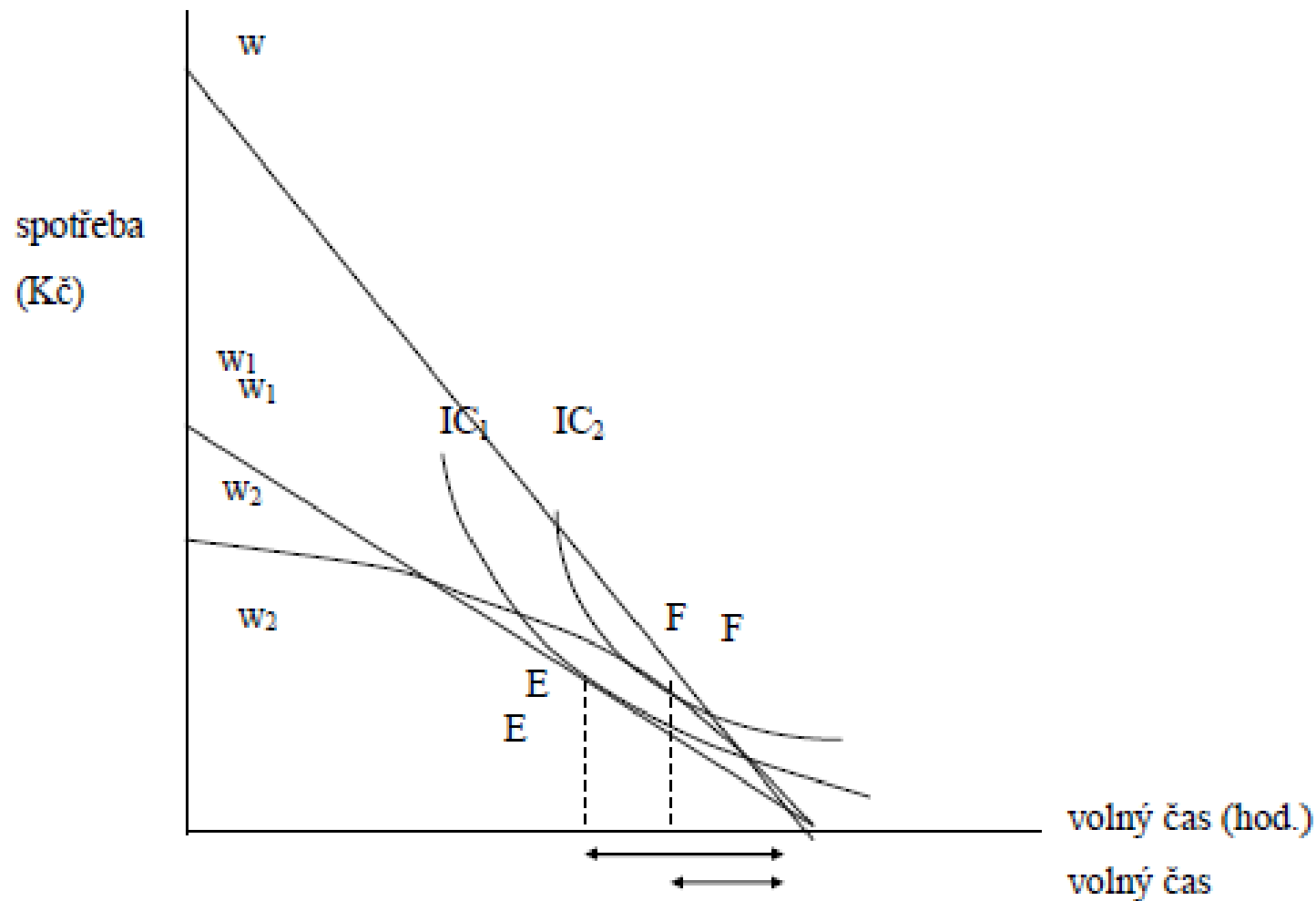
Individuální rozhodování a vyšší odměna za práci přes čas



Zdanění práce a individuální rozhodování

- zdanění práce: progresivní daň, rovná daň

Zdanění a velikost nabídky práce



Proporcionální (rovná) daň- ilustrativní příklad

• hrubá • mzda	19% daň	čistá w	zvýšení hrubé w	zvýšení čisté w
• 10 000	1 900	8 100	-	-
• 20 000	3 800	16 200	10 000	8 100
• 30 000	5 700	24 300	10 000	8 100
• 40 000	7 600	32 400	10 000	8 100

Progresivní daň – ilustrativní příklad

• Hrubá • mzda	sazba daně		čistá mzda	zvýšení hrubé w	zvýšení čisté w
• 10 000	5%	500	9 500	-	-
• 20 000	10%	2 000	18 000	10 000	8 500
• 30 000	15%	4 500	25 500	10 000	7 500
• 40 000	20%	8 000	32 000	10 000	6 500

Tržní nabídka práce

- Kopíruje alternativní příležitosti pracovníků
- Transferová platba: výdělek ve druhé nejlepší příležitosti
- Renta : co získá v první příležitosti navíc
- **Elasticita tržní nabídky práce**: závisí na období (v krátkém období je méně elastická, strmější, s převahou renty, v dlouhém pak elastičtější, zvětšuje se prostor pro transferové platby)

Mzdová elasticita nabídky práce

- $E = \% \Delta h / \% \Delta w = \Delta h/h / \Delta w/w = (\Delta h / \Delta w) \times (w/ h)$
- $\Delta h / \Delta w > 0$ převaha SE
- $\Delta h / \Delta w < 0$ převaha IE

Cahuc, Carcillo, Zylberberg, Labor economics, 2014

- **K účasti žen na trhu práce:** Míra participace žen na trhu práce se zvyšuje (v průběhu celého 20. století), nabídka se posouvá doprava a elasticita se snižuje (nabídka se stává strmější): je méně citlivá na změny mezd i na změny mezd manželů (v případě vdaných žen)
- Nabídka práce žen se osamostatňuje, ženy se stávají ekonomicky nezávislými a rostou preference pro práci, ženy se orientují na vlastní pracovní kariéry
- Veřejné politiky směřující k nabídce práce žen budou méně efektivní



EVROPSKÁ UNIE
Evropské strukturální a investiční fondy
Operační program Výzkum, vývoj a vzdělávání



Toto dílo podléhá licenci Creative Commons
Uveďte původ – Zachovejte licenci 4.0 Mezinárodní.

