

Sociální dějiny

Předmět zkoumání

Možnosti zkoumání



EVROPSKÁ UNIE
Evropské strukturální a investiční fondy
Operační program Výzkum, vývoj a vzdělávání



MINISTERSTVO ŠKOLSTVÍ,
MLÁDEŽE A TĚLOVÝCHOVY

Čím jsou sociální dějiny /sociální historie?

- **sociální historie / Sozialgeschichte / social history / histoire sociale /**
 - královna dějepisectví, když chce a zvládne to
 - běhna dějepisectví, když k tomu svolí či se nechá svést



EVROPSKÁ UNIE
Evropské strukturální a investiční fondy
Operační program Výzkum, vývoj a vzdělávání



MINISTERSTVO ŠKOLSTVÍ,
MLÁDEŽE A TĚLOVÝCHOVY

Znaky a vývoj sociálních dějin

- Sektorový či imperiální přístup, kdo má navrch?
- Sociální dějiny jako sektorová disciplína historie
- Spojení hospodářské a sociální dějiny – stále životaschopný koncept, nebo jsou každé jiným směrem?
- Podnět vzniku sociálních dějin: odpor vůči politickým dějinám – a jejich neschopnosti popsat vývoj společnosti v celku (v tom i reakce historiků na vypuknutí I. světové války)
- Velký význam školy Annales - (M. Bloch a L. Febvre+ F. Braudel a J. Le Goff) pro utváření sociálních dějin
- Nástup sociálních dějin do popředí po roce 1945 (v tom i snaha ozřejmit vývoj vedoucí přes zkušenosti I. světové války k vypuknutí II. světové války)
- Hlavní boom sociálních dějin: 60. a 70. léta 20. století – dějiny společnosti, změna paradigmatu, imperiální historický přístup

Škola Annales

- Počátkem 20. století kritika dosavadního dějepisectví – vytrhává jen jednotlivé případy, nezkoumá dějiny jako celek, v dějinách podchycuje jen jednající uvědoměle, nezkoumá skutečné příčiny
- Východisko Marc Bloch – aplikací metod sociologie do dějepisectví
- Dějepisectví Annales – zkoumání dějin struktur a procesů – jejich vzájemného ovlivňování a proměňování, tím odmítají – vědomě a otevřeně marxismus a třídní boj
- Zkoumána tzv. Dlouhá období/Longue durée – málo se proměňující nebo vůbec se neproměňující vzorce chování, struktury společnosti; tzv. skryté děje a jejich proměny (děje o nich záznamy jen „mimoходом“, protože jsou tak obvyklé, že se nezaznamenávají jako výjimečná událost)
- Vypadávají z toho ovšem následně často individuality a jejich schopnost děje pozměňovat



EVROPSKÁ UNIE
Evropské strukturální a investiční fondy
Operační program Výzkum, vývoj a vzdělávání



MINISTERSTVO ŠKOLSTVÍ,
MLÁDEŽE A TĚLOVÝCHOVY

Výzkumy a podoba sociálních dějin nyní

- Kritika ze strany kulturních dějin a dějin každodennosti
→ návrat ke zkoumání individua
- Moderní přístup – sociální dějiny jako zastřešující koncept pro různé, alternativní přístupy
- Hlavní oblasti moderního výzkumu: gender studies, multikulturalismus, moderní a postmoderní společnost, nacionalismus versus evropská identita, transnacionální dějiny, holocaust, genocidy, násilí, xenofobie, volný čas, stravování, sex
- Global History – transnacionální témata (život ve velkoměstech v noci, vlivy dopravy, rozvodů, elektrifikace)



EVROPSKÁ UNIE
Evropské strukturální a investiční fondy
Operační program Výzkum, vývoj a vzdělávání



MINISTERSTVO ŠKOLSTVÍ,
MLÁDEŽE A TĚLOVÝCHOVY

Rozdílnost politických a sociálních dějin:

příklad: *opakované zakázky dovozu mečů Slovanům vydávané středověkými císaři Říše římské (Karel Veliký, Jindřich Ptáčník atd.)*

Politické dějiny

- Doklad snahy zajistit hegemonii „k trvalém imperialismu tendující“ Říše nad Slovany
- Doklad stálé nutnosti bránit Slovanům napadat Říši, početně slabší avšak „kulturně vyspělejší“

Sociální dějiny

Doklad přetrvávajícího myšlenkového schématu o „nebezpečných Slovanech“

Doklad o formálnosti zakazu, který musel být vždy opakován, aby se dostalo tradici „pečlivého vládce“

Analýzy v rámci sociálních dějin

- Analyzovat lze takřka vše, co přináší nějakou výpověď o době, z níž pochází
- Nutnost srovnání obhajitelný výsledek:
 - a) v čase
 - b) v místě
 - c) v místě a v čase



EVROPSKÁ UNIE
Evropské strukturální a investiční fondy
Operační program Výzkum, vývoj a vzdělávání



MINISTERSTVO ŠKOLSTVÍ,
MLÁDEŽE A TĚLOVÝCHOVY

Potíže sociálně-dějinného zkoumání

- Sociální dějiny pracují s „nejtvrdšími“ i „nejměkčími“ daty společenských věd
- Výstupy mohou být (a bývají) nejednoznačné
- Stejně jevy mohou být interpretovány různě – podle vstupní hypotézy: obtížně se rozhoduje, které závěry jsou správné



EVROPSKÁ UNIE
Evropské strukturální a investiční fondy
Operační program Výzkum, vývoj a vzdělávání



MINISTERSTVO ŠKOLSTVÍ,
MLÁDEŽE A TĚLOVÝCHOVY

Potíže přírodních věd a společenských věd – domestikace ovcí a koz, řeší sociální dějiny

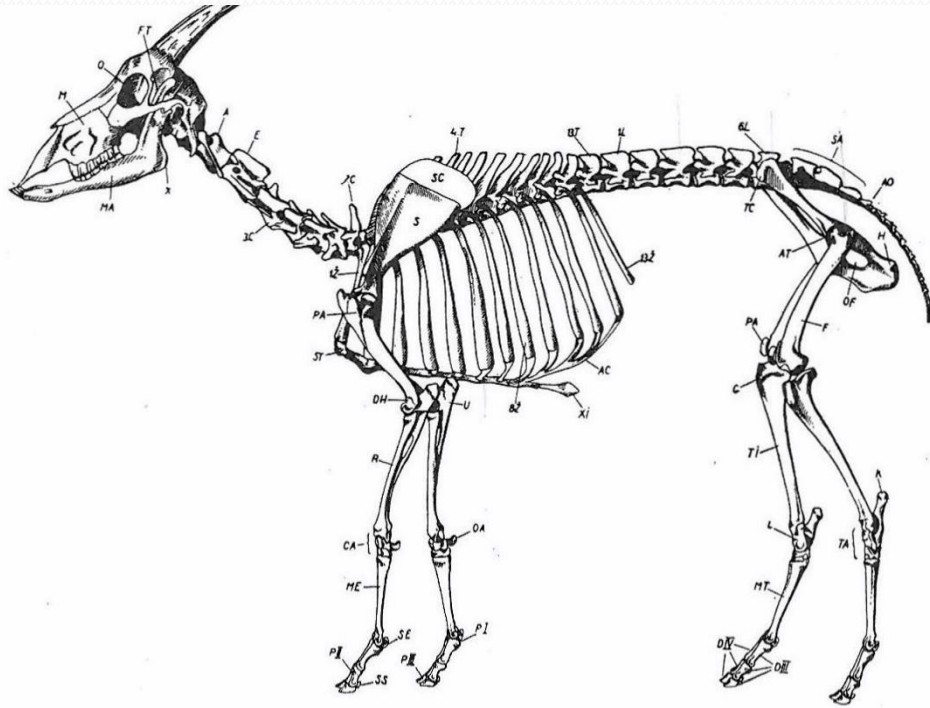
Kozy



Ovce



Nelze podle kostry poznat ovci od kozy – nejsou-li rohy, sociální dějiny pomohou zkoumáním pověstí a bájí (*ovčí rouno argonautů ale bylo „nekozí“*, což je zjištění sociálních dějin... potvrzené biochemií a analýzou DNA)



EVROPSKÁ UNIE
Evropské strukturální a investiční fondy
Operační program Výzkum, vývoj a vzdělávání



MINISTERSTVO ŠKOLSTVÍ,
MLÁDEŽE A TĚLOVÝCHOVY

Hledání původu výrazů: jedna z metod zkoumání sociálních dějin – analýzy proměn zvyků.

Příklad Teorie pro vznik označování ženského poprsí v češtině výrazem „kozy“

1) Kulturologicko-literární

- Dva prsy tvé jsou jak dvě kůzlátka,
- Dvojčátka gazelí,
- Která v liliích se pasou (ŠPP 4-5)

2) Lingvisticko-sociální

- Přes romštinu a němčinu (museli se jejich příslušníci setkávat při hovorech)
- buzni = romsky kozy + Busen= německy poprsí

Závěry:

- ad 1) značně rozšířená znalost Bible v širokých vrstvách – nebo aspoň jejich částí
- ad 2) časté a dosti intenzivní styky romského, německého a českého etnika

Ukázka sociálně
dějinného díla:
Jaques Le Goff (ed.):
Středověký člověk a
jeho svět, Praha
1999.



Středověký člověk

Jacques Le Goff

Tato kniha představuje středověkého člověka a nabízí deset jeho portrétů od deseti předních medievalistů. Existoval však vůbec středověký člověk? Neří to jen abstraktní pojem vzdálený historické realitě? Dějiny „lidstva“ – jediné dějiny hodné tohoto jména – definovali před půlstoletím Marc Bloch a Lucien Febvre, přičemž jejich definici bychom dnes stěží dokázali zpochybnit. Otázkou ale zůstává, zda jsou tyto dějiny „lidstva“ dějinami člověka, nebo dějinami lidí. Na to Lucien Febvre odpověděl takto: „Člověk je mírou dějin, a to mírou jedinou; je dokonce jejich *raison d'être*.“ Zároveň však řekl: „Jediným předmětem dějin – dějin, které se nezajímají o nějakého abstraktního člověka, ve své podstatě věčného a neměnného a stále identického se sebou samým – jsou lidé, kteří vždy existují pouze jako součást společnosti, lidé, kteří jsou členy společnosti v určitém přesně vymezeném okamžiku jejího vývoje, lidé, kteří vykonávají bezpočet nejrůznějších funkcí a činností a mají rozličné starosti a schopnosti, jež se vzájemně prolínají, kříží a popírají a které

se nakonec shodují na smírném kompromisu, na jakémsi *modu vivendi*, jemuž říkáme Život“.¹

Člověka a lidi, příslušníky společnosti křesťanského Západu, se snažíme postihnout v jejich hlavních funkcích (tedy z hlediska jejich sociálního postavení, řemesla či profese v obecném, ale i v konkrétním smyslu slova), sledujeme je v době středověku, který má dvojitou tvář: tvář pozoruhodného rozmachu křesťanství mezi rokem 1000 a 13. stoletím, a tvář temné epochy, nazývané pozdní středověk, v němž se mísí svět minulosti, zasažený krizí, se světem nového středověku – renesance, a konečně i se světem konkrétních lidí v jejich životních podmínkách a s jejich názory a zvyky; to vše je předmětem této knihy.

Člověk, nebo lidé?

Většina autorů následujících portrétů poukazuje na obsahovou různorodost popisovaných typů středověkého člověka. Giovanni Miccoli si dokonce přál psát spíše o mniších než o mnichovi. Vždyť kolik rozdílů existuje mezi provenzálskými mnichy (Lérins, St.-Victor v Marseille) ze 4.–5. století, kteří si vzali za vzor model východních pouštních Otců, a mezi clunyjskými mnichy 10. století, mezi Iry v 7.–8. století a cisterciáky 12. století, mezi svatým Benediktem a Jáchymem z Fiore! Život v osamocení, nebo apoštolát, manuální, nebo intelektuální práce, služba Bohu modlitbou a liturgickými obřady, nebo služba křesťanství v rytířských řádech, které vznikly v době křížových výprav, poustevnický život, nebo život v konventu, jak široká je škála možností! A přesto si lidé středověku uvědomovali existenci onoho specifického typu kolektivního člověka, mnicha. Mnich, to je člověk, který se individuálně nebo v rámci kolektivu odděluje od společnosti a žije v privilegovaném vztahu k Bohu. Jinými slovy, vyjdeme-li z jedné z mnoha středověkých definic mnicha, je to „*is qui luget*“, „ten, který pláče“ nad svými vlastními hříchy a nad hříchy všech lidí a který se životem naplněným modlitbou, rozjímáním a pokáním snaží dosáhnout své vlastní spásy i spásy bližních.

Jacques Rossiaud, který pojednává o „měšťanovi“ jako obyvateli města, se ptá: „Co mají společného žebrák a měšťan, klerik a prostitutka, všichni obyvatelé města? Co spojuje obyvatele Florencie a Montbrisonu? A co měšťana z období rozvoje měst s jeho potomkem z 15. století?“ A ihned odpovídá: „Ani jedni, ani druzí se nemohou navzájem přehlížet a všichni jsou součástí jednoho a téhož malého a hustě osídleného světa, který si vynucuje specifické a na venkově neznámé formy sociálního soužití, zvláštní způsob života, každodenní užívání peněz, a pro některé jedince dokonce nutnost otevřít se světu.“ Je zřejmé, že středověký měšťan existuje, neboť je protikladem venkovana, i když se tento protiklad dnes značně setřel a změnil.

Ukázka ze sociálně-dějinné práce: Jaroslav Čechura:
Sedláci Petra Voka, Historický obzor, č. 3 a 4 /1994.



Sedláci Petra Voka (II)

Jaroslav Čechura

Sedláci a vlastní hospodaření třeboňského panství

Vlastní hospodaření velkostatků předbellohorských Čech umožňovala řada zemědělských i nezemědělských zařízení. Toto hospodaření se nazývá i režijní, nebo také dominikál, zejména v případě dvorového zemědělského hospodaření. Taková hospodářská struktura pracovala přímo pro vlastníka panství, který nesl potřebné náklady; a na druhé straně z této činnosti získával on sám čistý zisk. Na třeboňském panství lze dosti detailně sledovat budování hospodaření. S výjimkou rybníční sítě vznikly rozhodující režijní provozy v době Viléma z Rožmberka (1552–1529).³¹⁾

V roce 1590 nalézáme na panství 5 dvorů, 3 pivovary, 5 mlýnů, 23 rybníků „na vejrost“, 33 rybníků „na vejtah“ a 27 rybníků „na trdlo“. Tento trojstupňový systém chovu kaprů byl základním tajemstvím proslulého českého rybníkářství. Lesy spravovalo 29 hájenství.³²⁾ Do roku 1611 zde neproběhly žádné podstatné změny. Za vlády posledního pána z Růže, Petra Voka, došlo k takovému nárůstu produkce ve všech uvedených zařízeních, že jí můžeme oprávněně označit jako výrobu.

Značná produkce na třeboňském panství předpokládala rozsáhlý a stabilní odbyť. Současně byla závislá na pravidelných dodávkách některých surovin. Nutnou podmínkou souladu všech těchto komponent byla existence pravidelných tržních vazeb. Na třeboňském panství lze rozlišit tři tržní okruhy.³³⁾

Nejdůležitější byl vnitřní trh. Zde se odehrávaly rozhodující tržní operace. Vždyť sem přicházela například celá produkce piva. Hladké fungování vnitřního trhu bylo proto nezbytným předpokladem vysoké úrovně této produkce. A to jak z hlediska distribuce vyrobeného piva, tak pro zajištění nákupu potřebných surovin. Směřovala sem i část agrární produkce (žito a oves). Část mléčných výrobků se prodávala přímo v Třeboni, neboť právě místní obchodníci pravidelně odebrali máslo a sýr.

Vnitřní trh třeboňského panství nelze ztotožňovat s pojmem „dominikální trh“³⁴⁾ Nezakládal se na uplatňování feudálních mimoekonomických výsad, monopolů či přísmů. Nepočítával ani nemožoval vlastní poddanská městečka, neuplatňoval nároky na levné dodávky surovin a polotovárů a jejich dopravu poddánými. Vnitřní trh třeboňského panství a jeho mechanismus adekvátně nepostihují centrálně vydávané normativy vrchnosti.³⁵⁾ Rajonizace při odběru piva

sloužila spíše k rozložení produkce tří velkých pivovarů po celém panství tak, aby bylo všude piva dostatek. Při kupní síle sedláků byl tento aspekt mnohem důležitější než povinnost odběru piva.

Rozsah a pravidelnost tržních vztahů vedly správu panství k chování založené na ekonomických či komerčních principech. Nezapomínejme přitom, že představovala „pouze“ jednu ze stran vystupujících na trhu. Toto postavení podtrhoval vztah třeboňských sedláků vůči vrchnosti a stupeň jeho zvěcnění.



Petr Vok z Rožmberka

Blízký trh měl pro hospodářský život panství patrně menší význam než vnitřní trh. Sloužil hlavně pro odbyť ryb, části agrární produkce a ovčí vlny. V pramenech jsem nenalezl výraznější vazby k Českým Budějovicím (kromě obchodu s rybami), tak charakteristické pro sousední hlubocké panství.

Na vzdáleném trhu nalézaly uplatnění prakticky pouze ryby. Z hlediska odbytu produkce podnikatelského velkostatku byl v případě Třeboně určující trh.

Správa panství věnovala pěstování obilnin snahou zvětšit přírodní produkci rozšířením počtu dvorů, jakož i celkovým nárůstem výsevu. Vzhledem k rozsáhlému pivovarnictví na panství nepřekvapuje, že produkce obilniny se orientovala na intenzivní plodiny (pšenice, ječmen). Na druhé straně se skládla vysévání obilniny vyznačovala výkyvy. Rozloha orné půdy třeboňských dvorů na konci 16. století tvořila 3,2% ubarňalé evidovaných nemovitosti držných rolníků.

Od devadesátých let 16. století lze pozorovat výraznou orientaci na pěstování

pšenice, ale od počátku příštího věku stoupal i význam žita, pro jehož pěstování byly na panství příhodnější podmínky. Nemalá kvanta žita byla prodávána na trhu či směňována se sedláky za pšenici.

V uvedených letech dosahovala sklizeň pšenice maximálně necelých 2000 strychů ročně (v roce 1593/94). To zdaleka nestačilo pro mohutnou kapacitu pivovarské výroby na třeboňském panství. Pracovaly zde totiž pivovary v Třeboni (dva), v Lomnici a Veselí, všechny ve vlastní režii. Odtud vyplývala potřeba pravidelných nákupů hlavní pivovarské suroviny – pšenice, méně již ječmene. Kdo mohl odprodát tolik obilniny?

K dispozici jsou údaje pro některá léta. Podávají obraz naproti závislosti pivovarské produkce na pravidelných nákupech, v prvé řadě od vlastních sedláků.

Nákupy pšenice pro třeboňský pivovar v letech 1609–1614³⁶⁾

1609–1610	2164 strychy
1610–1611	2506 strychů
1611–1612	2820,5 strychů
1612–1613	2886,5 strychů
1613–1614	2383,5 strychů

V uvedených pěti letech vydal pivovarský písař za pšenici celkem 21 255 kgm, dalších 2858 kgm za ječmen a 906 kgm za chmel. Dohromady tedy vydal za suroviny pro třeboňský pivovar skoro 25 000 kgm.³⁷⁾ Převážná část z této ohromné sumy skončila v rukou sedláků zdejšího panství.

Jak velké částky peněz získali rozbíratí poddání z Třeboně, ukazují výdaje pro léta 1611–1613. Za pšenici zaplatil pivovarský písař v tomto období celkem 8090,5 kgm. Z této sumy připadlo třeboňským sedláčkům plných 5938 kgm, tj. 73%. Pokud šlo o nákup základní pivovarské suroviny, ukazuje to na

- 31) Detailně J. Čechura, *Slechtický podnikatelský velkostatek*, c.d.
- 32) Podle urbáře z roku 1590 I A 6 G beta No. 3d.
- 33) Situace je analogická s vývojem sousedního hlubockého panství, ovšem komponenty jednotlivých tržních okruhů působily s rozdílnou intenzitou.
- 34) Souhrnně J. Janáček, *Řemeslná výroba v českých městech v 16. století*, Praha 1961, s. 84–88; přehled názorů o vývoji velkostatku u nás přináší V. Ledvinka, *Strukturální proměny a role v ekonomice českých zemí v předbellohorském období*, FHB 11, 1987, s. 108–9.
- 35) Řada z nich je otištěna v *Archivu českém* XVII, pocházejí většinou z první poloviny 16. století.
- 36) I A 6 R 9.
- 37) V roce 1614–15 bylo nakoupeno obilí za 4153 kgm, není však uveden sortiment ani množství, viz předchozí pozn.

varské suroviny, neměla správa panství alternativy. V podstatě zde byly jen dvě možnosti: produkce vlastních dvorů, nebo nákup od poddaných. Zhruba třicetivrtinový podíl treboňských sedláků na zásobování tří pivovarů panství je z tohoto hlediska přiměřený. Současně to znamená, že treboňští sedláci mohli v letech 1609–1614 získat za pšenici, ječmen a chmel až 19 000 kgm.

Teprve konfrontací s objemy prodaného piva, ale také s nákupy některých jiných druhů obilovin, např. žita, bude však možné stanovit skutečný důchodový efekt uvedených obchodních transakcí pro treboňské sedláky.

Pisaři pivovarů treboňského panství zajišťovali nákupy obiloviny prakticky výhradně od sedláků z panství. Věnovali tomu velkou pozornost a péči. Nejpozději v průběhu žní každého roku prováděli – moderně řečeno – marketing. Výsledkem byly jmenné soupisy sedláků z jednotlivých vsí (ale i obyvatel měst a městeček na panství) s uvedeným množstvím obilovin, které se jednotlivci zavázali prodat a dopravit do pivovarů. Za tímto účelem byly vedeny speciální rejstříky, například „Rejstřík poznamenání osob z vesnic, kteří pšenice na pivovar treboňský přivéstí mají, 1597“.³⁸⁾ Tyto dokumenty jsou z let 1597–1604. Evidovaly nákupy pšenice, částečně i ječmene.

Množství pšenice, kterou se treboňští sedláci zavázali prodat do pivovarů na panství, a produkce pšenice ze dvorů v letech 1597–1607 (ve strychích) shrnuje následující tabulka:

	od poddaných	ze dvorů
1597	3697,5	1024
1599	9968	1805
1600	5455	1225
1601	4584	1398
1602	3857	1604
1603	1122,75	537,5
1604	4054 ³⁹⁾	1143

Jen v pětiletí 1600–1604 si správa pivovarů treboňského panství zajistila dodávku skoro 20 000 strychů pšenice. Sklizeň této obiloviny v treboňských dvorech dosáhla v uvedených letech objemu necelých 9000 strychů. Bez přesnější kalkulace odhadují, že pšenice vypěstovaná ve dvorech treboňského panství uspokojovala potřebu této hlavní pivovarnické suroviny v průměru z jedné třetiny až z jedné poloviny. Tabulka ukazuje, že v každém roce byla situace odlišná.

V rejstřících nejsou uvedeny ceny. Správa panství ovšem nenutila sedláky k prodeji obilí „nastojato“, bez ohledu na výsledek sklizně a z něj vyplývající cenové relace. Cena daných obilovin byla sjednávána podle skutečné tržní situace.

V roce 1602 psal pivovarský pisař z Treboň Adam Kroupa kancléři Petra Voka Jindřichovi Vintřkovi z Vlčovic: „Podle milostivého poručení JMP mého tak jsem učinil a mezi lidmi v vesnicích panství treboňského co pšeníc zapísáno jest, tak jsem nařídil, aby do čtyř neděl před sběhých na pivovary JM polovic odvedli, kteráž se jim platiti bude každý strych

po 90 groších mš. A když se to vykoná, zatím s JM Panem bohodá šťastně přijeti račíte, dáleji tomu vrozuměti račíte, bude-li potřeba víceji pšenice na pivovary JMP skupovati čili nic.“⁴⁰⁾

Za výše uvedené nákupy pšenice z let 1609–1614 se neplatilo podle jednotné taxy, což opět dokazuje, že sedláci nebyli nuceni prodávat za předem stanovenou cenu. Ve všech letech ceny za strych pšenice i ječmene v průběhu roku dosti výrazně kolísaly. Například přes zimu 1612/13 se cena strychu pšenice pohybovala mezi 75–120 gm.⁴¹⁾ Nelze také říci, že by sedláci prodávali nejvíce obilí po sklizni, kdy byla jeho cena nejnižší.

Obilnářská produkce dvorů představovala základ přírodního hospodářství s obilím na treboňském panství. Typický obraz přírodního hospodářství s obilovinami představuje rok 1597 až 1598.⁴²⁾ Zaujímá je opět úzká interakce s hospodářstvím sedláků.

Po sklizni v roce 1597 bylo v obroňnici (hlavní sýpka panství) celkem 2078 strychů pšenice. Více než polovina pocházela ze dvorů, skoro třetinu směnili sedláci za žito, zbytek pocházel ze mlýnů. Celé množství přijaté pšenice bylo hned vydáno. Více než dvě třetiny směřovaly do pivovarů a skoro čtvrtina jako výsevek do dvorů.

U ječmene byla situace podobná s tím rozdílem, že zde byl vyšší zůstatek z minulého roku. Představal více než třetinu úhrnu ječmene v obroňnici na podzim 1597. Ze dvorů přišlo více než 52% této obiloviny. V roce 1598 bylo vydáno téměř 600 strychů ječmene, z toho plně tři čtvrtiny pro potřeby pivovarů.

Odlišná situace byla u žita a ovsu. Z minulých let zde zůstaly dosti velké zásoby, které tvořily skoro třetinu objemu žita v obroňnici v roce 1597. Ze dvorů přišlo něco přes 11% ze mlýnů skoro 16. Dostí velký objem žita pocházel z novohradské obroňnice (1000 strychů). Žito se používalo v prvé řadě ke směně za pšenici (30%), jen 15% bylo určeno pro čeled na zámek a do dvorů. Naproti tomu plná třetina této obiloviny sloužila v roce 1598 ke krytí schodku plánovaného obilí z mlýnů. V tomto roce byl zůstatek žita v obroňnici 2634 strychů. Při celkovém vydání 2050 strychů tak zůstatek převyšoval vydání. Toto obilí mohlo být určeno k tržním účelům.

Podobně tomu bylo rovněž u ovsu. I zde existoval značný zůstatek z minulého roku. Šlo o plnou třetinu příjmu roku 1597. Téměř 28% přijatého ovsu (1469 strychů) tvořily přírodní dávky zvané „pojistebné“, 35% pak pocházelo z produkce dvorů. Po evidenci přijatého ovsu jej bylo z jara 1598 v obroňnici 5376,5 strychů. Obroňní pisař vydal následně jen čtvrtinu tohoto množství, ve skutečnosti však ještě méně. Polovina byla určena pro potahy, jak zámecké, tak z hospodářských dvorů. Čtvrtina vydání ovsu byla ovšem fiktivní povahy. Pisaři totiž odepsal 352 strychy ovsu, které treboňští sedláci zůstali dlužní neodvedením části pojistebného. Z jara roku 1598 tak v treboňské obroňnici

zůstávalo skoro 4000 strychů ovsu. Není to poprvé, kdy správni úředník nedoplakal sedláků Petra Voka – až říj v penězích, či naturalích – jednoduše takto vyřešil.

Sonda do obilního hospodářství v podstatě potvrzuje to, co bylo uvedeno při charakteristice obilní produkce treboňského panství. Z průmyslové kapacity velkostratku, zejména pivovarnictví, vyplývala značná spotřeba pšenice a ječmene. Treboňské dvory ji byly s to uspokojit jen z menší části. Na druhé straně přírodní podmínky dovozovaly dosti vysokou sklizeň žita a ovsu. Obě obiloviny měly ovšem v režijním provozu panství relativně menší uplatnění (stravování čeledi, obrok pro kováře).⁴³⁾

Na obchodu s obilím nevydělávali pouze sedláci treboňského panství. Ti sice prodávali pro vrchnostenské podniky pšenici a ječmen, ale na druhé straně nakupovali nemalá množství jiných obilovin, zejména žita a ovsu, z treboňské obroňnice. Proč tomu bylo právě tak?

Mezi sv. Havlem 1594 a sv. Jím 1595 koupili treboňští sedláci obilí za 1640 kgm.⁴⁴⁾ Plných 87% z celkového množství tvořilo žito a oves. Šlo o obiloviny, kterých bylo v treboňské obroňnici téměř vždy dostatek.

Na treboňském panství byla struktura výsevků rolnických hospodářství v dané době dosti silně ovlivňována komerčními zteti, v prvé řadě přirozeně možnostmi prodeje prakticky neomezeného množství pšenice za skutečné tržní ceny. Rolnická hospodářství se proto orientovala na co

38) I B 6 B epsilon 1–2.

39) V roce 1604 chybí údaje pro treboňský pivovar.

40) I B 6 B epsilon 1–2.

41) I A 6 R 9.

42) I A 6 R 51b.

43) Srv. poměry na panstvích dominia Smiřických, kde spotřeba žita i ovsu byla nekoliikanásobně vyšší než na treboňském panství. V. Pešák, Panství rodu Smiřických v letech 1609–1618, Praha 1940, s. 35–36.

44) I B 6 M beta 7, čísla jsou zaokrouhlena, v rejstříku je součet vydán za obilí 1637 kgm 29 gm.

45) I B 6 M beta 7.

46) Detailně J. Čechura, Šlechtický podnikatelský velkostatek, c.d.

47) SOA Treboň, CS II 357–6a.

48) Jedná se pouze odhad. K jeho verifikaci bude potřebné zevrubnější studium cen obilovin na panství, případně na rožmberském dominiu. Pro počátek osmdesátých let jsem nenalezl ceny pšenice na Treboňsku.

49) J. Čechura, Hluboká za panů z Hradce, c.d.

50) Srv. J. Křivka, Spotřeba piva v poddaném hospodářství v 2. polovině 16. století, Krušnohorský sborník historický 7, 1968, s. 3–4.

51) Vymezení je dáno úročním rejstříkem treboňského panství z doby kolem 1520 (I A 6 G beta 1 I) a důchodními počty z druhé dekády 17. století (I A 6 R 1).

52) IAGRI, extrakt důchodních počtů je z roku 1592 (IAGW gama 4-5).

53) Přesné datum není možné při zachované skladbě provozního materiálu (a stávajícím archivním uspořádáním fondu V s Treboň) určit. K plné relucii muselo dojít nejpozději současně se vznikem urbáře z roku 1598. Souhrnná čísla o výši robních povinností, která jsou v něm uvedena, evidují jako relucované částky důchodní počty, totiž jako svatohavelský roku 1607/08.

nejvyšší výševěk pšenice, a to i za cenu, že nebudou soběstačná v produkci žita a ovsa. Tomuto způsobu uvažování odpovídá především příznivá cenová relace.

Hovořil jsem o symbióze rolnického a vrchnostenského hospodářství, a právě zde je nejvýznamnější faktor pro oprávněnost uvedené charakteristiky. Svědčí o značně pokročilém racionálním způsobu hospodaření třeboňských sedláků, které můžeme bez rozpaků nazvat podnikatelským. Podotýkám, že jde o přístup starý skoro čtyři století...

Z cen obilí na počátku 17. století totiž vyplývá, že jeden strych pšenice stál v průměru tolik jako strych žita a ovsa dohromady. Jinak řečeno, prodej strychů



Formani (dobové vyobrazení)

pšenice dovozoval nákup dvou strychů obilovin, které v rolnickém hospodářství měly základní roli.

Další formou získávání pivovarských surovin bylo půjčování obilí z obročnice. Často k němu docházelo s tím, že půjčka bude oplacena jiným druhem obilí. Např. v roce 1600 bylo sedlákům půjčeno 463 strychů „žita za pšenici“. Podobných kombinací byla celá řada.⁴⁵⁾

Koncentrace pivovarnické výroby na panství byla mimořádně vysoká. Přestože stanovení celkového výnosu naráží na řadu překážek, chci se o ně pokusit s vědomím, že se bude jednat o částku, která není ve všech položkách součtem údajů zachovaných v pramenech. Zčásti je nutné pomoci si výpočtem.

Průměrné výnosy pivovarů třeboňského panství na počátku 17. století lze shrnout takto:

Třeboň – zámek	9791,5	kgm
Třeboň – radnice	720	kgm
Lomnice	8391	kgm
Veselí n.L. ⁴⁶⁾	6000	kgm
celkem	24 902,5	kgm

Značné zvýšení výnosu třeboňského pivovarnictví v rozpětí dvou dekad jednoznačně ovlivnilo ceny věrtele piva. Kalkulace z počátku osmdesátých let počítá pro uvedeného pivovary s cenou okolo 60 grošů (= jedna kopa) za zhruba dvousetlitrový sud. Na počátku 17. století dosáhla cenová hladina výše 180 grošů, vzrostla tedy v průměru třikrát.⁴⁷⁾ Jestliže správa dominia počítala s tím, že na počátku osmdesátých let 16. století vynesou třeboňské pivovarnictví ročně 7500 kgm, pak o dvacet let později dosáhl výnos výše více než 23 000 kgm. Jak se tento radikální nárůst promítá do čistého zisku,

nelze přesně stanovit. Vzhledem k tomu, že cena pšenice jako základní suroviny se v uvedeném dvacetiletí zvýšila podstatně méně než cena finálního produktu, nárůst cen piva se musel projevit zvýšením čistého zisku tohoto odvětví. Odhaduji, že alespoň o polovinu.⁴⁸⁾

O kupní síle poddaných třeboňského panství nepochybně vypovídá skutečnost, že takový nárůst cen byl jak ochotní, tak schopní akceptovat. Cenový nárůst probíhal patrně paralelně s cenovým vývojem na sousedním hlubockém panství,⁴⁹⁾ jinak by došlo k vytváření konkurenčního prostředí. Výroba piva na třeboňském panství mohla uspokojit poptávku jeho obyvatel. Při maximální produkci, spadající

cí do roku 1611, bylo ročně vyrobeno 23 227,5 hl pšeničného piva, což představuje průměr 4 litry na grunt, tedy na jedno rolnické hospodářství denně.⁵⁰⁾

Může se to zdát být velmi hodně; avšak při průměrném počtu nejméně šesti osob v jedné usedlosti není množství piva připadající „na hlavu“ příliš vysoké. Pivo mělo v soudobé stravě širší a důležitější funkci než dnes, kdy jde pouze o jeden z alkoholických nápojů. Na druhé straně je ovšem pozice pivovarnictví v rámci velkých předělohorských panství nepřehlédnutelná. Jde o fenomén, který nemá na rakouských, bavorských či slezských panstvích analogii. Je to typicky česká záležitost...

Provoz dvora

Pro poznání typu velkostatku ve druhé polovině 16. a počátkem 17. století je jednou z klíčových otázek pracovní síly a způsobu jejího využití při provozování vlastního hospodářství. Určujícím faktorem bylo, jednalo-li se o práci placenou, jinak řečeno o běžný námezdní poměr, nebo o nezaplacenou. Pokud by převládala druhá alternativa, bylo by pro provoz velkostatku rozhodující použití robotní práce. Při mohutné výrobní kapacitě má pro stanovení typu rožmberského dominia užité pracovní síly zásadní význam.

Robotní povinnosti na třeboňském panství v 16. století⁵¹⁾ ukazuje následující souhrn, sestavený na základě údajů z urbářů. Hladina robot předepsaných na panství se v průběhu 16. století příliš neměnila. A to přesto, že se mezi léty 1519–89 zvýšil počet lokalit třeboňského panství skoro o 40%. Se zvětšováním panství navíc narůstá (přes výkyv na kon-

ci 16. století) počet vsí bez robotních povinností.

Robotní povinnosti poddaných na třeboňském panství lze poznat přesněji, než umožňují souhrnné údaje získané pouze z normativních pramenů. Nejde jen o zjištění, kolik dnů měli sedláci robotovat, ale také o to, kolik ve skutečnosti pracovali. Jen tak je možné posoudit, kolik dnů nezaplacené práce měli odpracovat – a jaká byla realita.

Podle urbáře z roku 1598 měli třeboňští sedláci tyto souhrnné robotní povinnosti: 342,5 dne sečné roboty, 1354,5 dne ženné, roboty a hrabání (celkem 1697 dne robot), 2586 záhonů (zorat) a roboty převedené na peníze 23 kgm.

Roboty předepsané na třeboňském panství prošly ve druhé polovině 16. století minimálním vývojem. Měnily se pouze v závislosti na územním rozvoji panství. Pro hospodářskou politiku panství v této době bylo typické, že zvyšování počtu dvorů na Třeboňsku nemělo žádný vliv na robotní povinnosti. Neexistovala vzájemná závislost těchto dvou skutečností. Jinak bychom totiž nevysvětlili, že přestože počet dvorů stoupl mezi léty 1557 a 1598 ze 2 na 5, bylo v devadesátých letech 16. století robotní zatížení na jednoho osedlého 1 den roboty a 1,7 záhonu ročně.

Musím dodat, že i tyto nepatrné povinnosti představovaly pouze normativní rovinu. Ve skutečnosti na počátku 17. století, a velmi pravděpodobně již desetiletí před tím, třeboňští sedláci již desetiletí odhalují a potvrzují to důchodní počty panství, zachované od roku 1607.⁵²⁾

Mezi příjmy v období od sv. Havla 1607 do sv. Jiří 1608 jsou v rubrice stálých platů uvedeny i následující položky:

- za roboty hotových peněz 23 kgm
- za 342,5 dnů roboty sečné po 4 gm
- ze 1354,5 dnů roboty ženné, hrabání po 3 gm (celkem 1697 dnů roboty)
- za 2586 záhonů orných po 2 gm

Nesetkali jsem se již s těmito čísly?

Ano, tytéž počty robotních dnů a záhonů uvádí také třeboňský urbář z roku 1598. Účty z dalších let přínášejí zcela stejné položky. Shoda údajů ve dvou různých písemnostech správy panství není vůbec náhodná. Naopak potvrzuje, že na třeboňském panství byly na sklonku rožmberské éry roboty zcela převedeny na finanční poplatky. Konečně zde máme nezpochybnitelný důkaz o tom, že na třeboňském panství v éře Petra Voka sedláci skutečně vůbec nerobotovali.

Provoz vrchnostenských dvorů na Třeboňsku zajišťovala výlučně námezdní práce. Měla převahu již v době vytváření dvorového systému na panství. Ukazují to souhrnné počty robotních dnů, zaznamenané v urbářích panství z 16. století, v konfrontaci s výdaji za námezdní práci v letech 1550–1561. Tehdy bylo dvorové hospodářství v počátcích. Nejpozději koncem 16. století se stala námezdní práce jediným prostředkem hospodaření vrchnostenských dvorů.⁵³⁾

Dokládá to několik účtů rožmberské

epochy. Mezi sv. Jiřím a sv. Havlem roku 1607 bylo zaplacené 6359 odpracovaných dnů. Šlo jen o práce při sklizení sena, otavy a obilovin. Ve výdajích třeboňských dvorů to byly nemalé položky.

Tento počet dnů zahrnuje jen výdaje za krátkodobý námezdní poměr. Větší položku představovaly dlouhodobé smlouvy stálé čeledi, sjednávané většinou na pololetí. Tehdy zde pracovalo asi 60 osob.

Denní taxy za práce v třeboňských dvorech na počátku 17. století byly tyto: sečení pšenice, ječmene, ovsy a otavy 4 gm, žetě žita 3 gm, vázání pšenice, ječmene a ovsy 3 gm, hrabání sena, otavy 3 gm.

Odkud přicházela stálá čelěd? Odkud pocházeli lidé, kteří hledali výdělek při sklizení či výmlatu obilí? Jednalo se o obyvatel z většiny třeboňských vsí, tedy nejen o ty z nejbližšího okolí třeboňských dvorů. Například ve vršském dvoře pracovali lidé ze 30 vsí panství. Sezónní zemědělské práce ve dvorech představovaly tedy doplňkový zdroj příjmů pro obyvatel prakticky celého panství.⁵⁹⁾

Mezi sv. Jiřím a sv. Havlem roku 1615 odpracovali poddaní třeboňského panství ve dvorech celkem 4130,5 dne. Náklady na pracovní sílu v třeboňských dvorech byly největší položkou výdajů. Stálá čelěd zajišťovala ve dvorech v první řadě živočišnou výrobu a přípravu polnosti pro setí. Pracovala celoročně ve všech třeboňských dvorech.

Pololetní mzdy stálé čeledi v letech 1612–1613:⁶⁰⁾

šafář	10	kgm
šafarka	6	kgm
ferazč	9	kgm
pacholek	8	kgm
pasák	4–4,5	kgm
děvečka	4	kgm

Uvedené taxy platily prakticky bez výjimky pro všechny třeboňské dvory. Vyznačovaly se dlouhodobějším stabilním úrovní. Předpokládám, že podobné částky, snad o něco nižší, platili i sedláci čeledi, která pracovala v jejich hospodářstvích, zvláště pacholkům a děvečkám.

Nejen dvory najímaly za peníze pracovní síly. Veškeré práce v pivovarech třeboňského panství byly placené jako provoz proslulé rybníční sítě.

Význam propojení vrchnostenského a rolnického hospodaření

Výše jsem ukázal, jak byli třeboňští sedláci za posledních Rožmberků schopni vydělávat každoročně značné finanční částky. Nastínil jsem také, jaké zisky plynuly do vrchnostenské pokladny z pivovarnictví a co je podmiňovalo. Považuji za pozoruhodné, jak byly obě sféry propojeny, jak se vzájemně ovlivňovaly a podmiňovaly. Ale snad nejdůležitějším rysem této symbiózy je fakt, že vrchnost nenutila sedláky – přestože musela znát hladinu jejich příjmů – aby platili vysoké úroky z gruntů a dalších nemovitostí. Nevollila cestu, známou jako „mimoekonomické přinucení“. Postupovala zcela

opačně, daleko racionálněji. Navíc tím prohlubovala „patriarchální vztah“ mezi poddanými a vrchností.

Vrchnostenské pivovary dokázaly zhodnotit základní surovinu, nakupovanou u poddaných. Byla tu však i další odvětví, která měla sedlákům co nabídnout. Touto cestou se dostala do Vokovy pokladny značná část příjmů z rolnického hospodaření. V uvedeném kontextu potom ani nepřekvapuje, jak malý podíl měly úroky z nemovitostí – v dobové finanční terminologii známé jako „stálé platy“ – na celkových důchodech panství Třeboň. Stojí za to se seznámit s jejich výší.

Úroční povinnosti třeboňských sedláků se vázaly k sv. Jiřím a sv. Havlu. Údaje o jejich celkové výši jsou pro léta 1550–1561 a 1607–1614. Odváděné sumy byly v uvedených intervalech dosti stabilní. Průměrný roční výnos stálých platů v letech 1550–1561 dosahoval 1406 kgm.

Údaje z počátku 17. století ukazují nárůst stálých platů. V letech 1607–12 dosáhl svatohavelský úrok 1212 kgm, svatojiřský 1207 kgm. Průměrný roční výnos stálých platů byl 2419 kgm. Během půl století došlo ke zvýšení o 72%.

Růst stálých platů třeboňských sedláků v letech 1550–1612 byl způsoben zejména rozšiřováním velkostatků. Vedle přikupování statků k němu významně přispěla i sekularizace třeboňského augustiniánského kláštera v roce 1566. Počet osedlých na panství narůstal také v důsledku příznivého populačního vývoje.⁶¹⁾

Na konci 16. století žilo na třeboňském panství 1600 osedlých.⁶²⁾ Podle údajů z let 1607–1612 odváděl každý osedlý 91 groš ročně. V důsledku urbanizace Třeboňska zde žila dosti velká skupina obyvatel, jejichž hlavním (či dokonce výlučným) zaměstnáním nebyly agrární činnosti. Jednalo se asi o 500 osob. Urbáře třeboňského panství je považovaly rovněž za osedlé. Vydělme-li sumu 2418 kgm počtem vesnických osedlých (1100), dostáváme průměrné roční zatížení 132 gm. Tato částka je maximem, neboť nebere v úvahu zdanění městského obyvatelstva.

Srovnáme uvedené údaje s úročními povinnostmi z let 1550–1561. Tato data pomohou charakterizovat trend vývoje stálých platů. Výpočty vycházejí ze stejného klíče jako pro léta 1607–1612.

V letech 1550–1561 bylo průměrné zatížení na osedlého 65 grošů. Po odečtení 500 osob, které již podle urbáře z roku 1557 tvořily obyvatelstvo Třeboň a dalších poddanských městeček, dojdeme k průměrné výši stálých platů 105 grošů. Průměrné úroční povinnosti třeboňských sedláků ve druhé polovině 16. století shrnuje následující tabulka:

	1557 index	1600 index
průměrné úroční povinnosti	65 gm	100
redukovaný průměr	105 gm	132 gm
počet osedlých	1302	100 1600 123

Nárůst úročních povinností mezi léty 1560 a 1610 dosahoval v průměru 0,8%

ročně, redukovaný pak 0,6% ročně. Projevilo se relativně méně u sedláků, kteří v letech 1557–1600 tvořili rozhodující přírůstek populace na panství.

K představě o průměrné výši zatížení usedlosti napomůže vyjádření úroku v množství pšenice podle cen ve sledovaných obdobích. V roce 1561 stál strych pšenice v nedalekých Českých Budějovicích 30 grošů.⁶³⁾ V Třeboni v letech 1602/03 to bylo již 105 až 120 grošů. Vztáhneme-li tyto ceny na redukované průměry úročních povinností (tedy bez obyvatel městeček), musel v roce 1561 sedlák – aby mohl zaplatit úrok – prodat 3,5 strychu pšenice, v roce 1600 pouze 1,25 strychu. Za více než čtyři desetiletí stouply urbairální povinnosti třeboňských sedláků o 40%. Na druhé straně cenový vývoj umožnil snížit množství pšenice potřebné k zaplacení úroku na polovinu.

Již držitelé puitanoveného gruntu byli schopni prakticky každoročně prodávat i přes 10 strychů této obiloviny. Nominální výše průměrného úroku, ale i jeho přepočtení na množství pšenice ukazuje, že zatížení sedláků stálými platy bylo na třeboňském panství na přelomu 16. a 17. století velmi nízké.

Urbairální platy třeboňských poddanských představovaly na počátku 17. století pouze 4% z celkových příjmů. Plných 96% příjmů u panství pocházelo z vlastního hospodaření.

Na počátku 17. století dosáhl roční hrubý výnos třeboňského panství v průměru necelých 58 000 kgm.⁶⁴⁾ Vynášelo jiné panství v Čechách před třicetiletou válkou více?⁶⁵⁾ Patrně nikoli. Srovnání situace po polovině 16. a na počátku 17. století ukazuje velmi dynamický nárůst výnosu třeboňských panství v průběhu padesátých let. Vždyť hrubý důchod vzrostl skoro šestkrát! Průměrný roční přírůstek byl 11,5%.

I když nepodecňují význam obchodu

54) Analogická situace byla již v 15. století na jihu Čech, srv. J. Čechura, M. Ryantová, Stavební činnost na Zvíkově v letech 1431–1472, in: *Catellogica Bohemica I*, Praha 1989, s. 35–66.

55) I A 6 R I, I A 6 R 51b.

56) I A 6 R I, I A 6 R 51b.

57) Podle urbáře z roku 1598, I A 6 G beta no. 1.

58) OA Č, Budějovice, AM Č, Budějovice, knihy D 29, fol. 21 r.

59) A. Mřka, Osud, s. 175, uvádí částku pouze asi 34 500 kgm, podle SOA Třeboň, Vs Třeboň I A 6 W gama 4–5. Ide o údaj z popisu panství z roku 1629, který ukazuje, že většina provozů režijního hospodaření byla od počátku dvacátých let 17. století v troskách. V tomto popisu je výnos 34 630 kgm vztažen k roku 1624. Tehdy byla ovšem kvalitativně zcela odlišná situace než za života Petra Voka.

60) Přehledně L. Zytkowicz, Trends of agrarian economy in Poland, Bohemia and Hungary from the middle of the fifteenth to the middle of the seventeenth century, in: (edd.) A. Maczak, H. Samsonowicz, P. Burke, East-Central Europe in transition: from the fourteenth to the seventeenth century, Cambridge University Press 1985, s. 59–84.

61) IAGW gama 5.

62) A. Kubíková, Panství Třeboň ve světle berní ruly a její revizitace, JSH 55, 1986, s. 144–160.

s rybami, které z Třebońska pravidelně putovaly nejen do Prahy, ale i do Rakous, těžiště zisků panství vznikalo v jeho rámci. Vyznačovalo se dosti vysokou stabilitou a jistotou tvorby důchodu. Nebylo třeba podnikat daleké cesty se zbožím, jak jsou třeba známy z obchodních aktivit polských magnátů s obilím, které bylo kolem roku 1600 dodáváno nejen do Amsterdamu, Londýna, ba dokonce až do Itálie. Celá jeho produkce počívala na neobyčejných robotních povinnostech polských sedláků, dosahujících v této době 3–4 dny v týdnu.⁶¹⁾

I když ještě neznáme všechny okolnosti, je nesporné, že dominiem posledních Rožmberků v čele s třeboňským panstvím vytvořilo dosti specifickou vnitřní hospo-

dářskou a sociální strukturu. Ta umožňovala rožmberským sedlákům poskytnutím rozsáhlých svobod a velmi příznivých podmínek pro samostatné hospodářské aktivity růst jejich životní úrovně a také zvyšování kupní síly. Tyto okolnosti dokázalo optimálně využít vlastní hospodářství Rožmberků k neobyčejnému růstu svých důchodů.

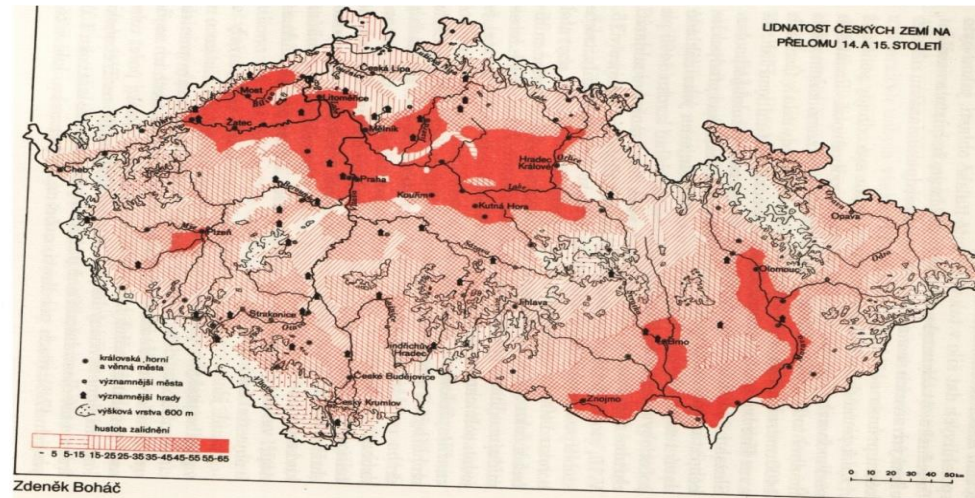
Je dějinným paradoxem, že uvedená dynamika příjmů do komory Petra Voka nestačila držet krok s narůstajícím zadlužením dominia, jež vyústilo v bankrot na počátku 17. století. Sám císař Rudolf získal rozsáhlý krumlovský velkostatek.

Ke změně systému došlo teprve po smrti Petra Voka na konci roku 1611. Plně se projevil až v době po stavovském

povstání. Popis z roku 1629 nepotřebuje komentáře: „Dvorní všickni byli do gruntu kromě zdi, co při dvoře Svamberšských a něco při dvoře Dvorní zůstalo, popáleni. Ovčín jeden do gruntu spálený a ostatní dva na nejvyšší spástování staly. Dva pivovarové také byly pusté a prázdni, toliko v zámeckém pivovaru, že pánev a něco od kád zůstalo. Rybníkův ten čas ještě neslovených a před tou rebelií nasazených bylo šest... ostatní rybníci někteří skopani, jiní všickni na nejvyšší spástování a prázdni byli.“⁶²⁾

Neméně tragicky dopadly i rolnické grunty. Nefekvapuje, že v polovině 16. století jich byla spousta pustých a opuštěných.⁶³⁾ Ale to už nešlo o sedláky Petra Voka, ale knízat ze Schwarzenberka.

Mapa převzata ze: Dějiny obyvatelstva českých zemí, Praha 1996, s. 54.



EVROPSKÁ UNIE
Evropské strukturální a investiční fondy
Operační program Výzkum, vývoj a vzdělávání

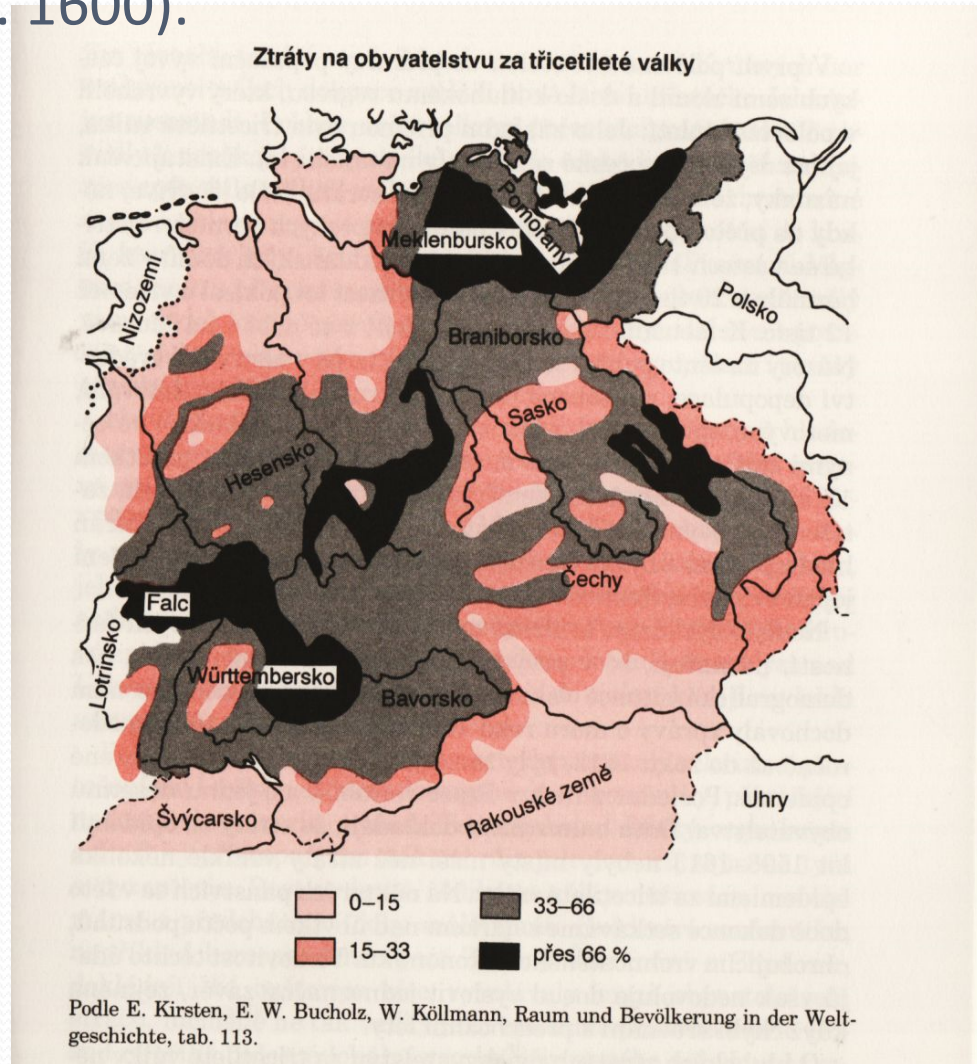


MINISTERSTVO ŠKOLSTVÍ,
MLÁDEŽE A TĚLOVÝCHOVY

Pokles počtu obyvatel 17. století v důsledku tažení vojsk úrodnými oblastmi

(Poklesy byly absolutní, tzn. v r. 1650 žilo v místech s poklesem počtu obyvatel než v r. 1600).

Mapa převzata ze:
Dějiny obyvatelstva
českých zemí, Praha
1996, s. 101



Cca. 1850 jsou vousy pojímány jako znak revolucionáře:
Kdo z pánů by mohl být revolucionářem a kdo britským
premiérem?



Všichni jimi byli – jsou to vévoda z Wellingtonu, lord Palmerston, lord Beaconsfield, a lord Salisbury. *(Nejméně vousatý byl nejkratší dobu nejvousatější nejdelší dobu).*
Je důležité mít na paměti dobovou zakotvenost názorů a postojů.



EVROPSKÁ UNIE
Evropské strukturální a investiční fondy
Operační program Výzkum, vývoj a vzdělávání



MINISTERSTVO ŠKOLSTVÍ,
MLÁDEŽE A TĚLOVÝCHOVY



EVROPSKÁ UNIE
Evropské strukturální a investiční fondy
Operační program Výzkum, vývoj a vzdělávání



Toto dílo podléhá licenci Creative Commons
Uveďte původ – Zachovejte licenci 4.0 Mezinárodní.

