

SOCIÁLNĚ-TRŽNÍ HOSPODÁŘSTVÍ V NĚMECKU OD 1948 DO 2000

*západní okupační zóny a Spolková republika
Německo*



EVROPSKÁ UNIE
Evropské strukturální a investiční fondy
Operační program Výzkum, vývoj a vzdělávání

**MS
MT**
MINISTERSTVO ŠKOLSTVÍ,
MLÁDEŽE A TĚLOVÝCHOVY

Podněty utvářející koncepci ordoliberalismu, a sociálně-tržního hospodářství:

- Neuspokojivé dlouhodobé výsledky dosavadních hospodářských systémů
- Snaha najít pro Německo východisko z propasti, do níž se zřítilo
- Vytvářeno doma bez přímých kontaktů se zahraničím



Ludwig Erhard: Blahobyt pro všechny
(autor sám a přeložený název knihy)



EVROPSKÁ UNIE
Evropské strukturální a investiční fondy
Operační program Výzkum, vývoj a vzdělávání



Kořeny sociálně-tržního hospodářství již před II. světovou válkou

- ∞ Reakce na to, co se vždy zcela a dokonale neosvědčilo:
 - liberalismus laissez-faire poloviny 19. století
 - neomerkantilismus na přelomu 19. a 20. století
 - Korporativistickou a státně-intervencionistickou hospodářskou politiku Výmarské republiky, tj. kompromisnické uspokojování požadavků všech.
 - Hospodářskou krizi 1929 – 1933.
 - Nacistický státní dirigismus a autarkii 1933 - 1945



Základní postuláty Freiburské školy v poválečném vydání:

- Nejlepší rámcem pro úspěšné fungování ekonomiky jako celku je trh, tedy působení nabídky a poptávky, podmínky pro ně musí vytvořit stát.
- Pro správné fungování trhu musejí mít všichni na něm působící stejné podmínky pro rozhodování i jednání, což musí ohlídat stát.
- Čím širší je trh, tím lépe, zabránit jeho zužování a usilovat o jeho rozšiřování musí stát
- Pro správné rozhodování na trhu je důležitá pevná a důvěryhodná měna, kterou musí zajistit stát.

Principy sociálně-tržního hospodářství v poválečném Západním Německu:

- Výkonná ekonomika je jednou, nikoli jedinou podmínkou pro úspěšný vývoj společnosti a státu
- Usilování podnikatelů o vysoký krátkodobý i střednědobý zisk bez ohledu na vše ostatní může být stejně zhoubné jako silné omezování a řízení podnikatelské činnosti shora
- Pro správné fungování trhu je důležité, aby si všichni počínali rychle ale ne zbrkle, tj. rozhodovali se a konali s ohledem na dlouhodobější výhled, znajíce jeho na základní rysy, k čemuž musí stát svým chováním podněcovat.



Převedení principů a postulátů do života:

- Nikdo nesmí z trhu vypadávat, nesmí se omezovat dělba práce a nesmí se podporovat samozásobení = *např. nezaměstnaní musejí dostávat podporu, na niž se skládají zaměstnanci i zaměstnavatelé.*
- Státem mohou být stanoveny výše mezd a cen, jen pokud se tím zabraňuje zhroucení tržního prostředí.
- Stát zodpovídá za infrastrukturu nutnou pro správné fungování trhu – hmatatelnou - *např. dopravní*) i nehmatatelnou – *např. rychlé a správné rozhodování soudů či vhodnou míru zdanění, pořádek a vynucování smluv, nejsou-li proti dobrým mravům*



Německo po II. světové válce

(z Atlas světových dějin, Praha 1999, s. 130)



Praxe sociálně-tržního hospodářství v Západním Německu

- Měnová reforma 1:10, ale různé věci přepočítávaly různě, takže kurz kolísal od 1:1 přes 1:6 až k 1:10.
- Úředně byly stanoveny výše cen některých základních výrobků, činží i mezd, aby se ne narušilo vytváření tržního prostředí společenskými otřesy.
- Řízení dopravy vojensky - okupačními mocnostmi: nutné pro rozjetí tržního hospodářství.
- Dohodli-li se zaměstnanci a zaměstnavatelé na výši minimální mzdy, stát to nezakázal, ale naopak dohlížel na dodržování dohody za všech okolností.



Berlínský vzdušný most



EVROPSKÁ UNIE
Evropské strukturální a investiční fondy
Operační program Výzkum, vývoj a vzdělávání

**MS
MT**
MINISTERSTVO ŠKOLSTVÍ,
MLÁDEŽE A TĚLOVÝCHOVY

Obtíže a radostné zážitky při zavádění sociálně-tržního hospodářství I.

- Před měnovou reformou takřka žádné zboží v obchodech i na černém trhu a ceny vysoké
- Po měnové reformě se obchody velmi rychle zaplnily zbožím (bylo ve skladech a čekalo na uplatnění za hodnotnou měnu)
- Růst cen na podzim 1948 a pak ještě několikrát vyvolal stávky za zavedení úředních nejvyšších cen, časem stávky za zvýšení mezd.
- Nedostatek hotovosti 1948 – uklidňování, že je jí dost, ačkoliv to zpočátku nebyla pravda.



Obtíže a radostné zážitky při zavádění sociálně-tržního hospodářství II.

- Růst zahájen díky Marshallovu plánu.
- Růst zajištěn jednak „vnější vlivy“: 1) využíváním nabytých zkušeností a vyvinutých zařízení za války – *nízké vývozní ceny/vysoká kvalita výrobků*, 2) Korejskému boomu od roku 1950-1951, 3) poptávce celé západní Evropy po spotřební zboží.
- Růst zajištěn „vnitřními vlivy“: 1) nízkými mzdami – dosti nezaměstnaných, 2) vhodným zdaněním podniků a nevyplácením dividend ale jejich zpětným investováním, 3) daňovou podporou bytové výstavby, 4) sociální péčí z valné části zajišťovanou místními úřady – tudíž adresnou.



EVROPSKÁ UNIE
Evropské strukturální a investiční fondy
Operační program Výzkum, vývoj a vzdělávání



MINISTERSTVO ŠKOLSTVÍ,
MLÁDEŽE A TĚLOVÝCHOVY

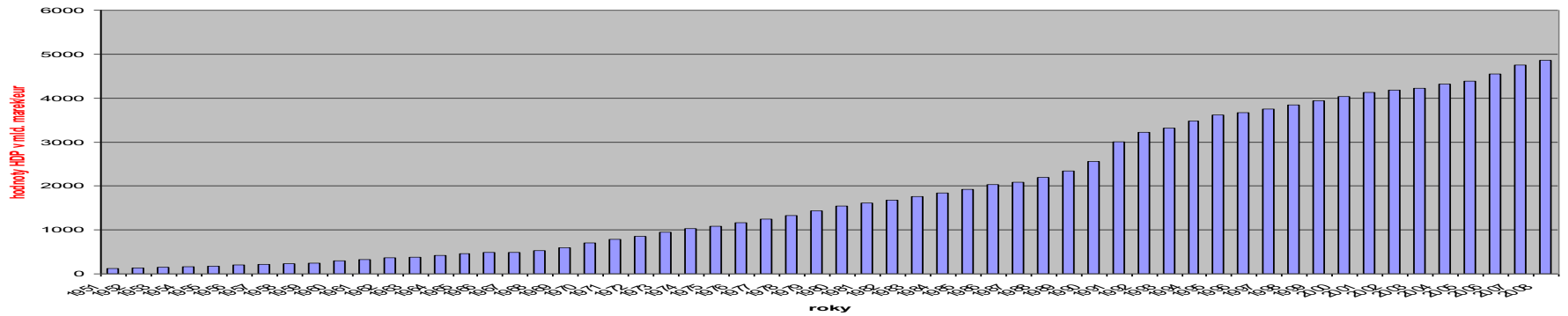
Obtíže a radostné zážitky při zavádění sociálně-tržního hospodářství III.

- Podzim 1948: podnícen program „Zboží pro každého“ – jednoduché boty a oblečení za nízké ceny. Zrušeno totiž úřední stanovování mezd, ty však nestoupily kvůli restriktivní politice cedulové banky.
- Říjen 1948: uvolnění trhu s bramborami, z potravin uvolněn poslední cukr v dubnu 1950, pohonné hmoty v dubnu 1951.
- Zásobování uhlím – nejcitlivější – přiděly sice 1.4. 1950 zrušeny, ale těžba a péče o horníky státem subvencována s cílem udržet jeho nízké prodejní ceny – v podstatě pokrývající jen čisté náklady těžby.
- Rozšíření vnějšího trhu – EHS 1958, na konci roku plná směnitelnost DM.

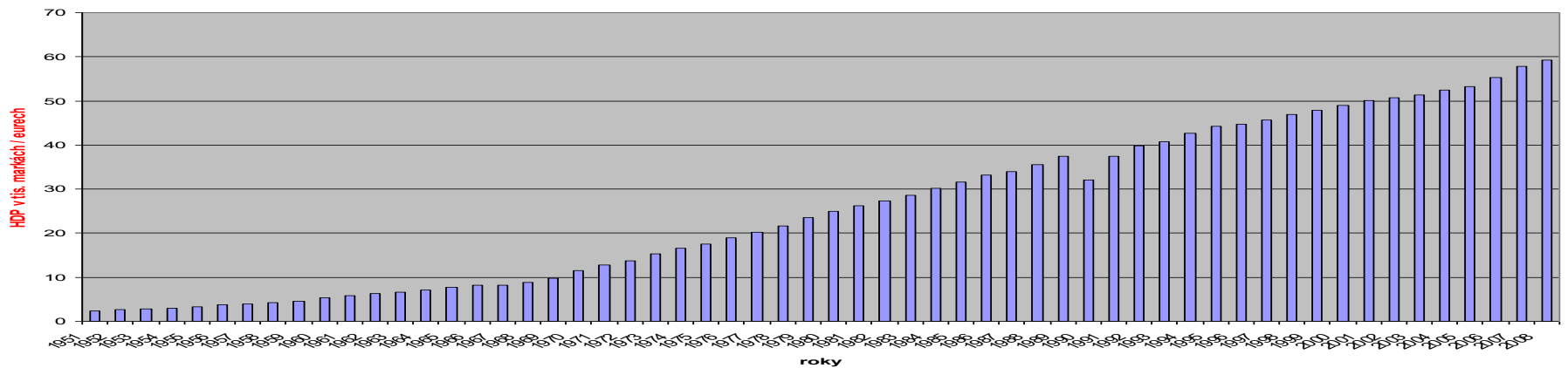


Ilustrativní grafy HDP

Růst HDP v SRN

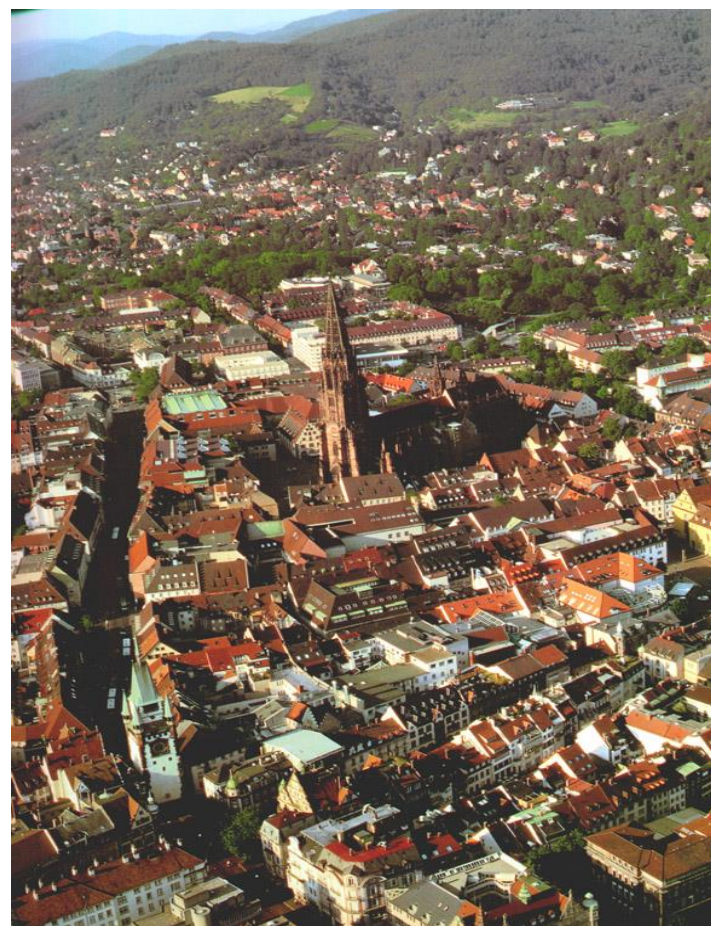
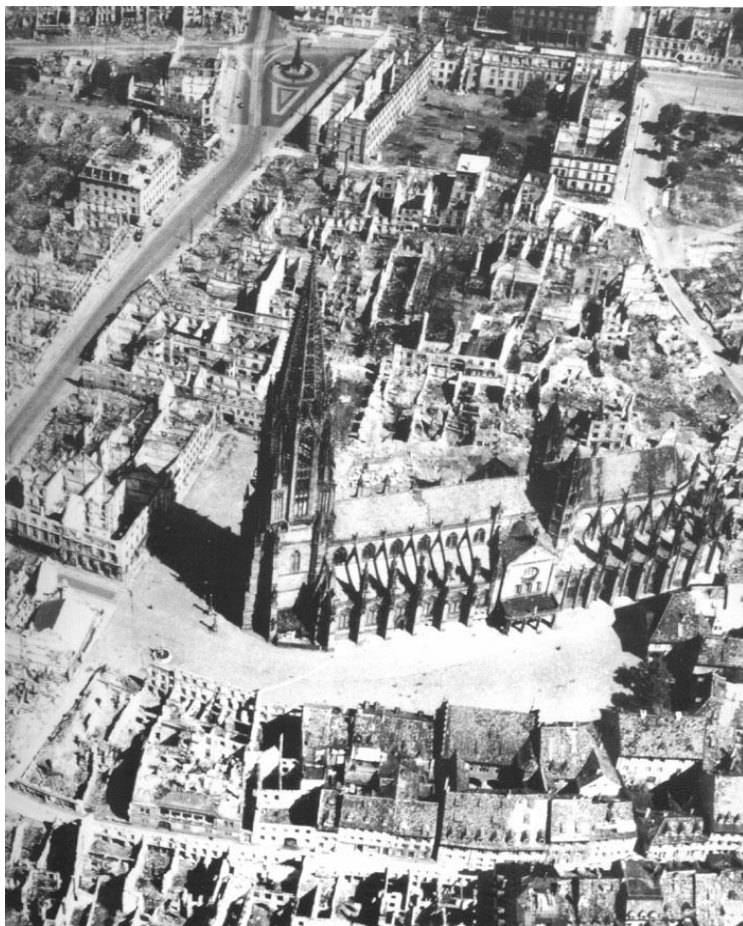


HDP na jednoho obyvatele staré i nové SRN



Freiburg im Breisgau

1945 a 1975



EVROPSKÁ UNIE
Evropské strukturální a investiční fondy
Operační program Výzkum, vývoj a vzdělávání



Sociální tržní hospodářství v 60. letech

- Hospodářský zázrak 50. let se stává měřítkem a předobrazem, následně mýtem.
- Příliv zahraničních investic do Německa: přímých i nepřímých (*podmínky u zahraničních úvěrů měkčí než doma stanovené Spolkovou bankou*).
- Nedostatek pracovních sil - přicházejí hostující pracující (Gastarbeitři) – vlastně „krátkodobé“ a především nesystémové řešení.
- Vyplácení dividend ukázalo, že bohatství státu je v rukách několika set rodin, jejíž mnozí členové - k nevoli veřejnosti - na první pohled nijak nepracují.



Vývoj a obtíže sociálního tržního hospodářství v 60. letech

- Uhelný průmysl v krizi – ropa daleko levnější než uhlí, omezování těžby ale velmi pracný a zdlouhavý proces.
- Objevují se potíže s životním prostředím.
- Sociální péče pocítován až jako příliš adresná a neřešící mnohé vyvstalé potíže.
- 1966 – krátkodobý hospodářský pokles
- Velká koalice – změna směrem ke Keynesiánství a větší státní vliv na sociální politiku – směřování ke státu blahobytu.



Nelehká 70. léta

- Ropný šok 1973 – 74 otřásl světovou ekonomikou a poslal do restrukturalizace Porúří, což je náročný dlouhodobý proces.
- Objevily současně potíže s nedostatkem prostředků na celostátní sociální programy.
- Zvedla se inflace, objevil se nedostatek investičního kapitálu.
- Přestože v zásadě vláda a úřady spoří a snižují náklady, zadlužení státu narostlo.
- Opatřeními konformními sociálně tržnímu hospodářství se však krizi vládě Helmuta Schmidta podařilo zvládnout lépe než jinde (krizové řízení bylo jeho silnou stránkou).



„Stříbrná“ 80. léta

- Ropný šok 1979 zvládnut bez zásadnějšího otřesu.
- Konjunktura 80. let – částečně způsobena rozkvětem hospodářství ve Spojených státech amerických a stabilizací Velké Británie, jeden z motorů - „opční nástroje“ však mnohými německými hospodářskými odborníky neoblíbeny, rozšiřují se méně než jinde.
- Zadlužení SRN však zvolna nadále roste.
- Mnohé investice však nutné a trvalého charakteru – obnova prozatímních oprav 40. a 50. let.
- Poměrně značně však roste i spotřeba „zábavní“ a stává se životním stylem i měřítkem úspěšnosti a postavení.



Hospodářské znovusjednocování Německa

- Znovusjednocení hospodářství ve znamení imperativu: nelze mít jedno Německo a zásadně odlišnou životní úroveň obyvatel na jeho území.
- Infrastruktura v bývalé NDR (tzv. nových spolkových zemích) v horším stavu, než se vůbec odvážili pesimisté předpokládat.
- Obrovská rychlá a nutná vydání do infrastruktury – pomalá návratnost investic do ní.
- Obrovská vydání – 60. Mld. DM spojená s odchodem sovětských vojsk.
- Sociální síť zatížena nezaměstnaností v nových spolkových zemích a přílivem uprchlíků z Balkánu.



Obtíže znovusjednocení

- „Východoněmecké“ podniky zaskočené dovozem zboží ze staré SRN nebyly s to reagovat a rozpadaly se (špatný stav vybavení, marketingu, řízení).
- „Východoněmecké“ podniky koupeny „západoněmeckými“ – zhusta však s úmyslem vyčerpat dotace a stáhnout se, či zničit potenciálního konkurenta.
- Hospodářské potíže způsobeny mnohdy upřednostňováním krátkodobých zisků před dlouhodobějšími – tj. ztraceným étosem 50.let.
- Mnohé oblasti nových spolkových zemí hospodářsky slabé již na počátku 20. století a během něj v porovnání se „starými“ nijak nezesílily.



EVROPSKÁ UNIE
Evropské strukturální a investiční fondy
Operační program Výzkum, vývoj a vzdělávání

MŠMT
MINISTERSTVO ŠKOLSTVÍ,
MLÁDEŽE A TĚLOVÝCHOVY



EVROPSKÁ UNIE
Evropské strukturální a investiční fondy
Operační program Výzkum, vývoj a vzdělávání



Toto dílo podléhá licenci Creative Commons
Uveďte původ – Zachovejte licenci 4.0 Mezinárodní.

