

Česko(slovensko)-čínské ekonomické vztahy

Proměny českého/československého exportu do Číny



EVROPSKÁ UNIE
Evropské strukturální a investiční fondy
Operační program Výzkum, vývoj a vzdělávání

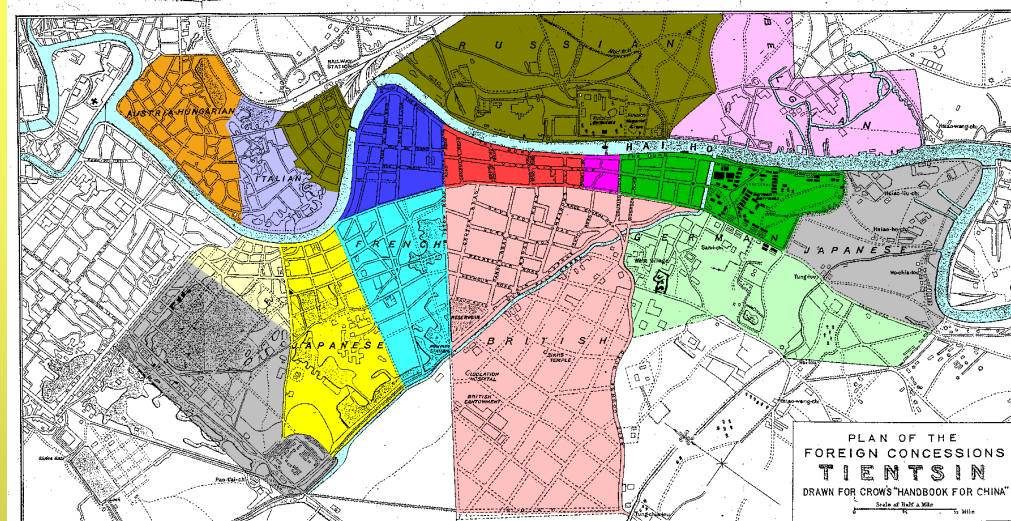


MINISTERSTVO ŠKOLSTVÍ,
MLÁDEŽE A TĚLOVÝCHOVY

Před první světovou válkou

Pozitivní stimuly rozvoje vzájemného obchodu:

- Fascinace rozměrem čínského trhu
- Otevření Suezského průplavu v listopadu 1869
- Podepsání Smlouvy o přátelství, obchodu a plavbě z 2. září 1869
- Vytvoření nového institucionální zázemí
- Práce rakousko-uherských diplomatů



Před první světovou válkou

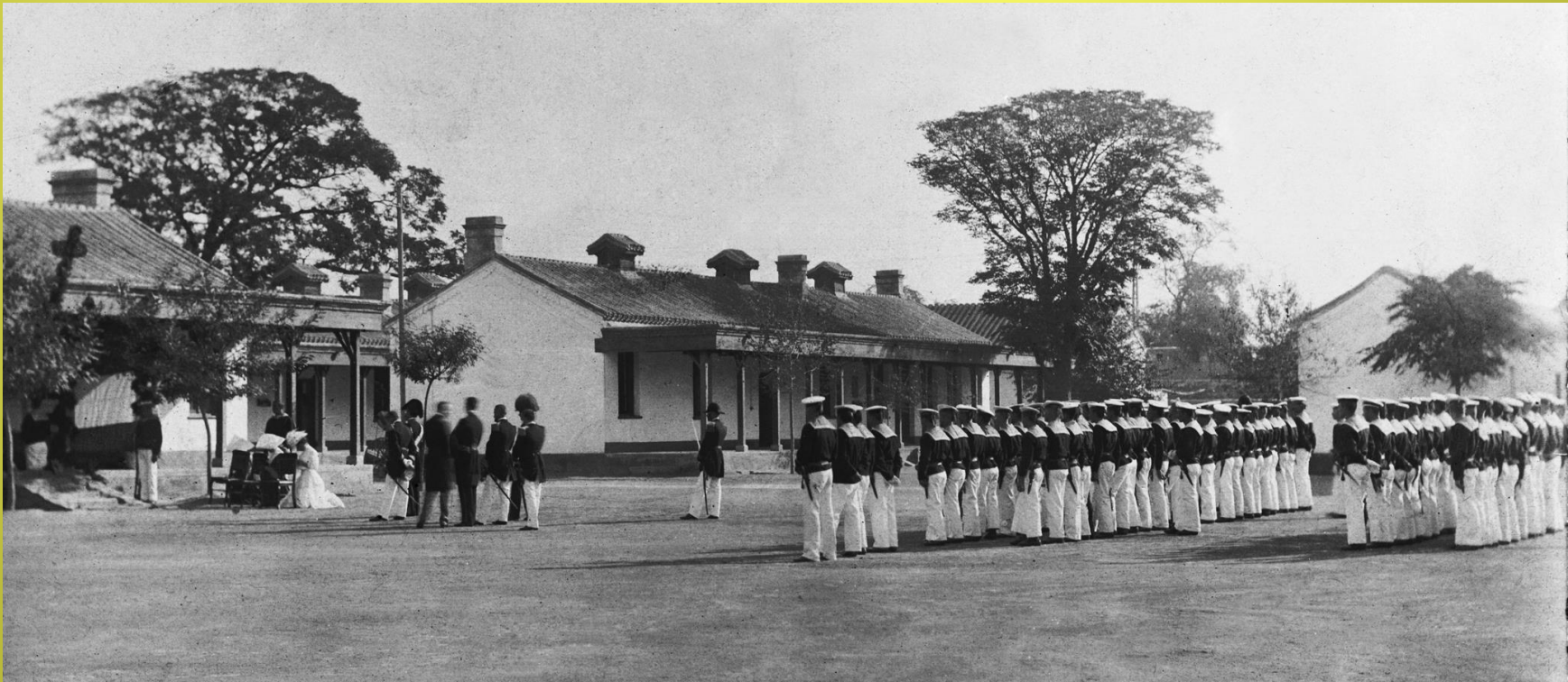
Negativní faktory brzdící rozvoj exportu do Číny:

- Celkově slabá role exportu v ekonomice Rakousko-Uherska.
- Zahraniční obchod Rakousko-Uherska je silně vázán na Evropu, především na Německo.
- Pochybné v podstatě neexistující politické cíle habsburské monarchie v dálněvýchodním regionu.
- Nízká kupní síla čínské společnosti.
- Geografické vzdálenosti (mezi střední Evropou a Čínou).
- Rakouský Lloyd a jeho role a pověst.

Před první světovou válkou

Negativní faktory brzdící rozvoj exportu do Číny:

- Omezená rakousko-uherská přítomnost v Číně. Nízký počet rakousko-uherských občanů a firem v Číně i firem.
- Nepříliš šťastný příběh rakousko-uherské koncese v Tiencinu.



Před první světovou válkou

- Škodovy závody
- Role zbrojních obchodů
- Konkurence : Krupp a další
- Nová situace v Číně v době revoluce
- Předválečné půjčky
- Dopad první světové války na obchod s Čínou

Předvádění horských děl v Číně (1905)



Kulomet (8 mm) pro Čínu (1912)



Čínská delegace na střelnici Škodovky v Bolevci 1910/1911?

SKODAWERKE
PILSEN



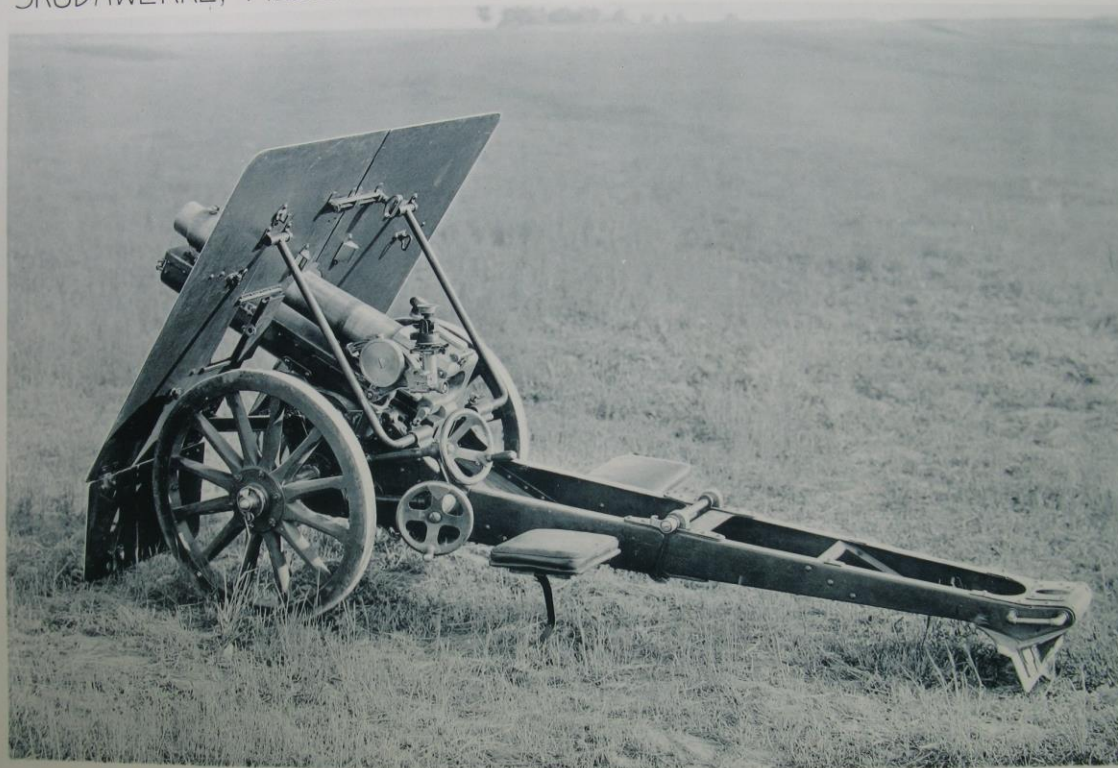
SEINE KAISERLICHE
HOHEIT PRINZ TSAI-TAO
MIT GEFOLGE
AM SCHIESSPLATZ DER
SKODAWERKE
AM 24. JUNI 1910

Rakousko-uherské půjčky poskytnuté Číně v období 1912–1916

Horské dělo (75 mm) pro Čínu (1913)

SKODAWERKE, PILSEN.

I.



75 mm L/15 GEBIRGSGESCHÜTZ 5'3/300 M 1913.
ANSICHT VON LINKS, GRÖSSTE ELEVATION.

47mm SCHNELLFEUERKANONE L/50.

mit Blech-Schild.

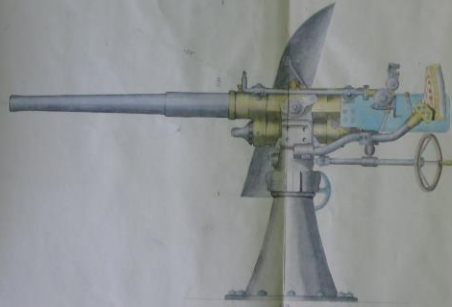
47mm QUICK FIRING GUN L/50.

with plate-schild.

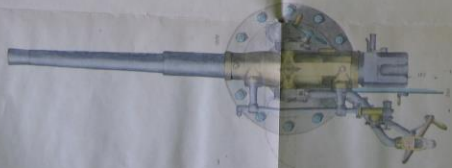
MASS STAB 1:10.
SCALE 1:10.

Gültig für 8001 Kreuzer CHINA.

Concerning 8001 Ocean Cruisers for CHINA.



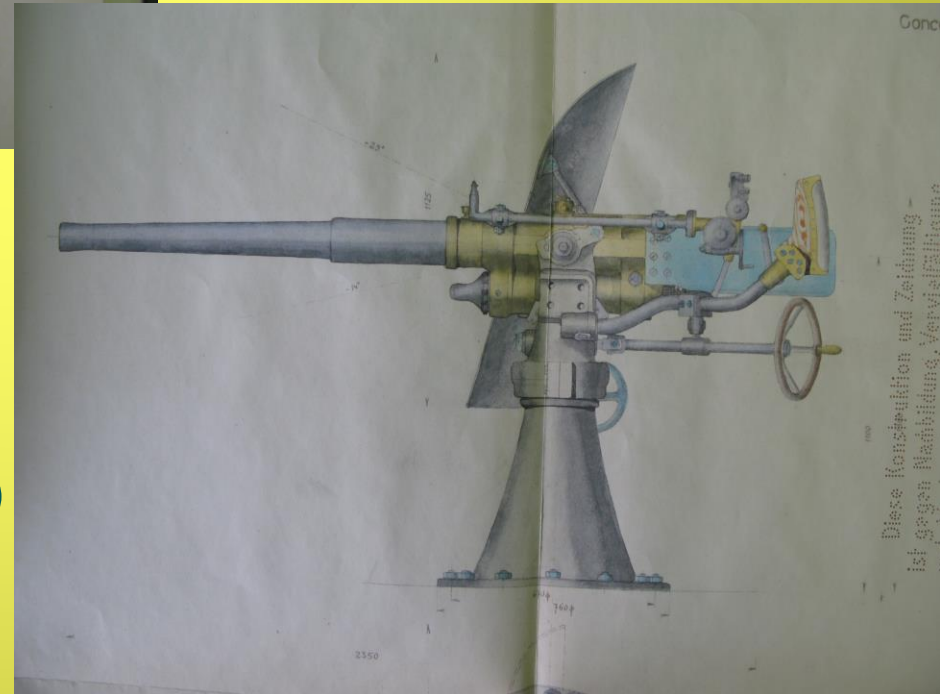
Diese Konstruktion und Zeichnung
ist gegen Nachbildung, Veränderung
und Vervielfältigung nach Gesetz vom
26. Dez. 1895 R.G. Bl. No. 197
geschütztes Eigentum der
SKODAWERKE A.G. in PILSEN.



PILSEN H. JANUER 1914.

Nákres rychlopalného děla
(47 mm) určeného na
křižník pro Čínu (1914)

Nákres rychlopalného děla (47 mm)
určeného na křižník pro Čínu
(1914) - detail



Obchod Rakousko-Uherska s Čínou v letech 1899–1913 **(hodnota v tisících korun)**

Po vzniku Československa

- Role Dálného východu v zahraničně-obchodní a zahraničně-politické koncepci Československa
- Společnost pro obchod s Dálným východem
- Otázka československo-čínské dohody
- Podniky angažované na čínském trhu: Škodovy závody, Zbrojovka Brno, Vítkovické železárny, Baťa, Sellier & Bellot

Československo (20. léta)

Škodovy závody

- Otázka předválečných dluhů
- Nejvýraznější přímé zastoupení v Číně

Zbrojovka Brno

- Dodávky pro Čang Cuo-lina
- Na konci 20. let se Čína podílí zhruba polovinou na zbrojním vývozu podniku

30. léta

- **Přátelská a obchodní smlouva mezi republikou Československou a republikou Čínskou** (podepsána v únoru 1930, vstoupila v platnost v prosinci 1930)
- Fenomén velké hospodářské krize a jeho dopad na čínské obchody
- Zřízení kanceláře Exportního ústavu v Šanghaji v roce 1936

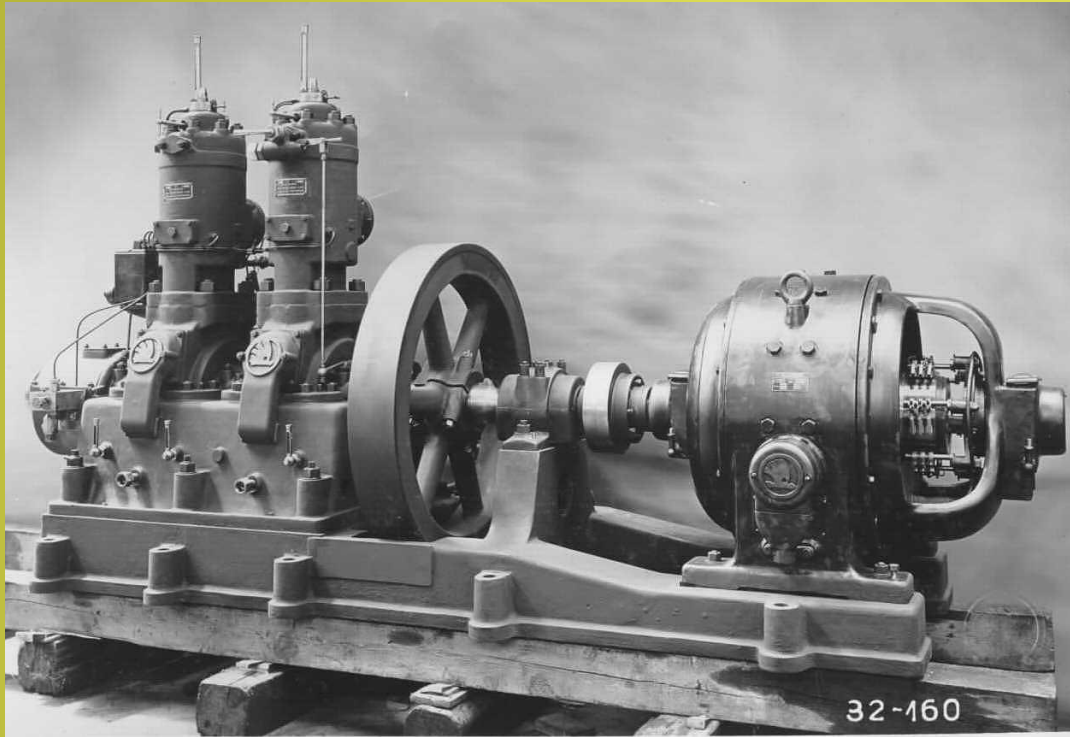
30. léta

Škodovy závody

- Přesměrování aktivit do střední a jižní Číny
- Neúspěch zbrojních jednání
- Vývoz lokomotiv, energetických zařízení, zařízení pro cukrovary

Zbrojovka Brno

- Zbrojní dodávky
- Razantní nárůst objemu vývozu v letech 1937 a 1938
- Nerealizovaný projekt vybudování zbrojního podniku v Číně



Diesellový motor 50 HP pro
Východočínskou dráhu
(1927)

Elektrický bagr v přístavu Dairen
(1927)





Elektrický jeřáb v přístavu
Dairen (nedatováno)

Parník vyrobený ve
Škodových závodech pro
Čínu (konec 20. let)



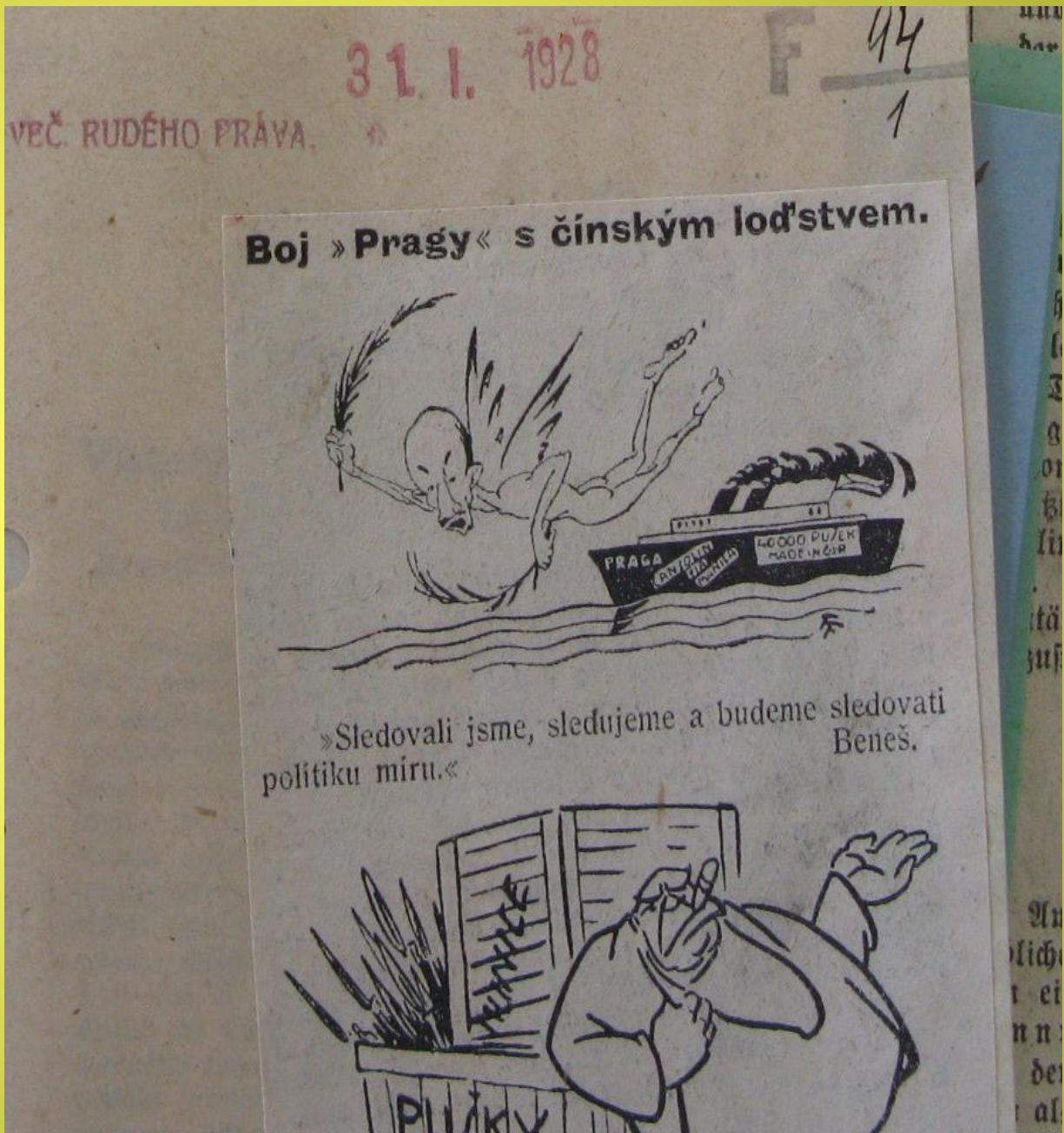
Parní lokomotiva Mikado pro
Čínu (1929)



Zastoupení plzeňské Škodovky v Charbinu (přelom 20. a 30. let)



Karikatura Edvarda Beneše k případu lodi Praga, publikovaná v lednu 1928 v Rudém právu



Zbrojovka Brno
Lehký kulomet ZB vz. 26 (7,92 mm)



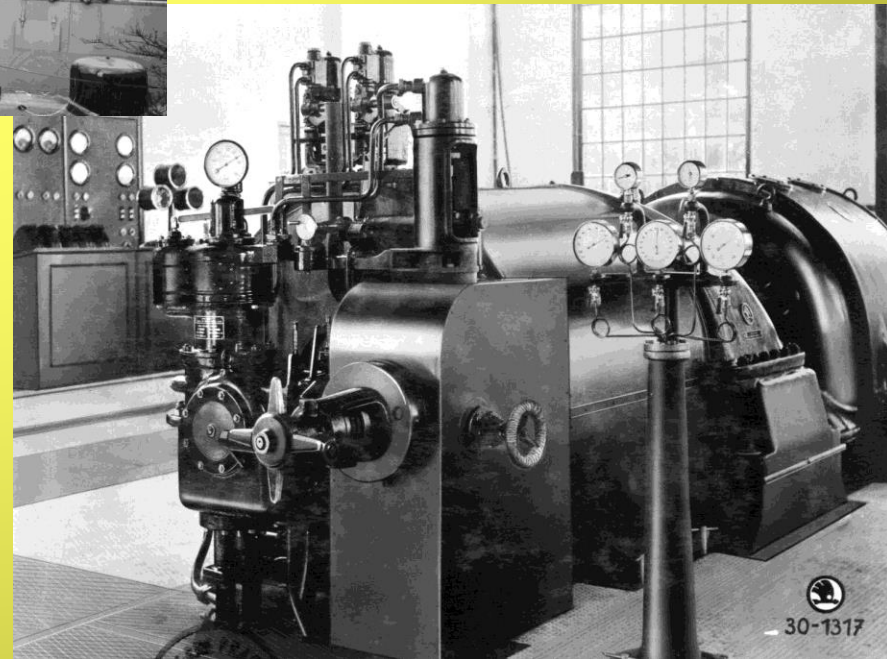
Čínští vojáci při nácviu střelby z lehkého kulometu ZB vz. 26 (7,92 mm)





Nákladní lokomotiva
Mikado pro Mukden,
spouštění do lodního
prostoru v Hamburku
(1930)

Strojovna elektrárny ve Fu-čou
(1931)



Elektrárna na šanghajském předměstí Ča-pej (30. léta)



Most přes řeku Sungari (30. léta)





Parní lokomotiva
Mikado pro
Čínu (1935)

Doprava parních
lokomotiv Mikado
v Číně (1937)





Pečeť šaghajské firmy Lilling & Co,
zastupující v Číně společnost
Sellier & Bellot (30. léta)

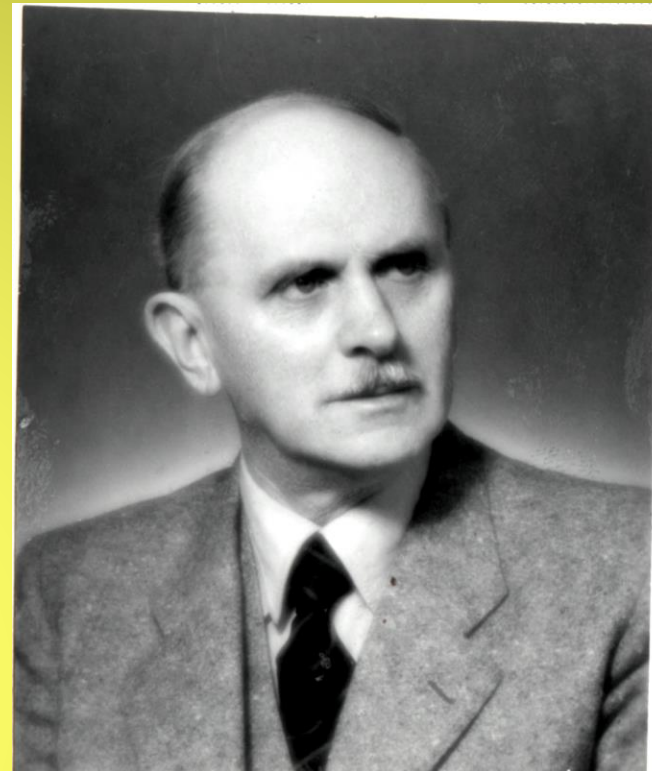


Rudolf Hejný,
československý
konzul v Charbinu



Jan Šeba,
čs. vyslanec v Bukurešti 1936

Jan Šeba, druhý československý
vyslanec v Číně



Stanislav Miňovský,
československý vyslanec
(od roku 1944 velvyslanec) v
Čchung-čchingu

Po druhé světové válce

Situace po válce:

- Složitá hospodářská obnova Československa
- Občanská válka v Číně
- Výrazná změna po vytvoření komunistických režimů v Československu a Číně
- 50. léta období expanze vzájemného obchodu – politicko-ideologické důvody
- Spolupráce v oblasti námořní dopravy

Energovlak pro ČLR
(50. léta)



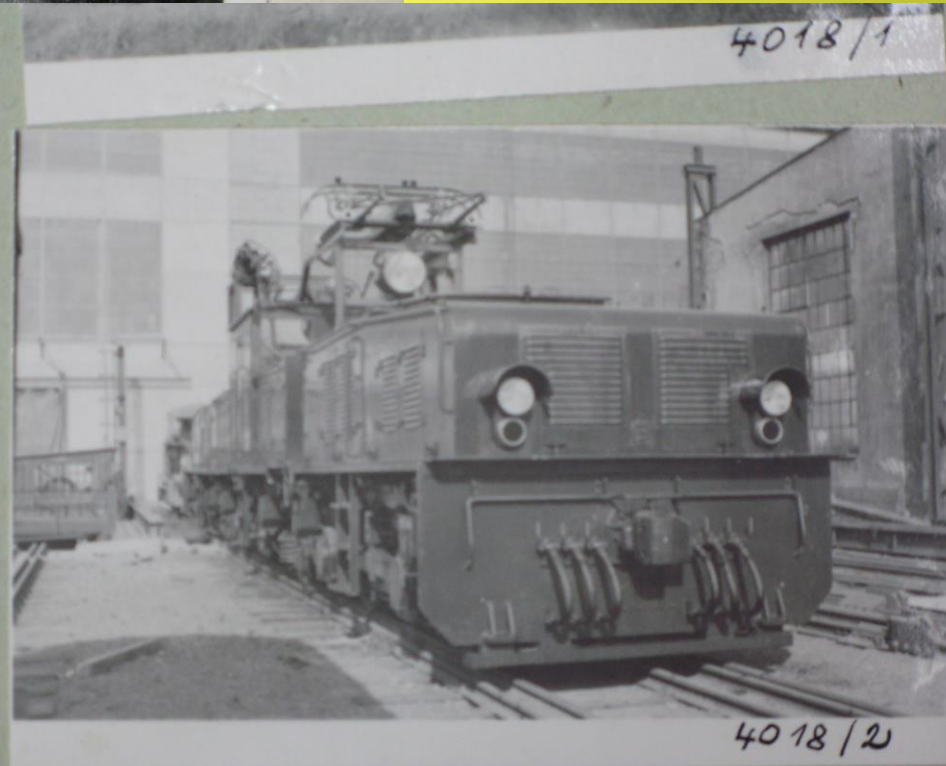
Velín energovlaku pro ČLR
(50. léta)

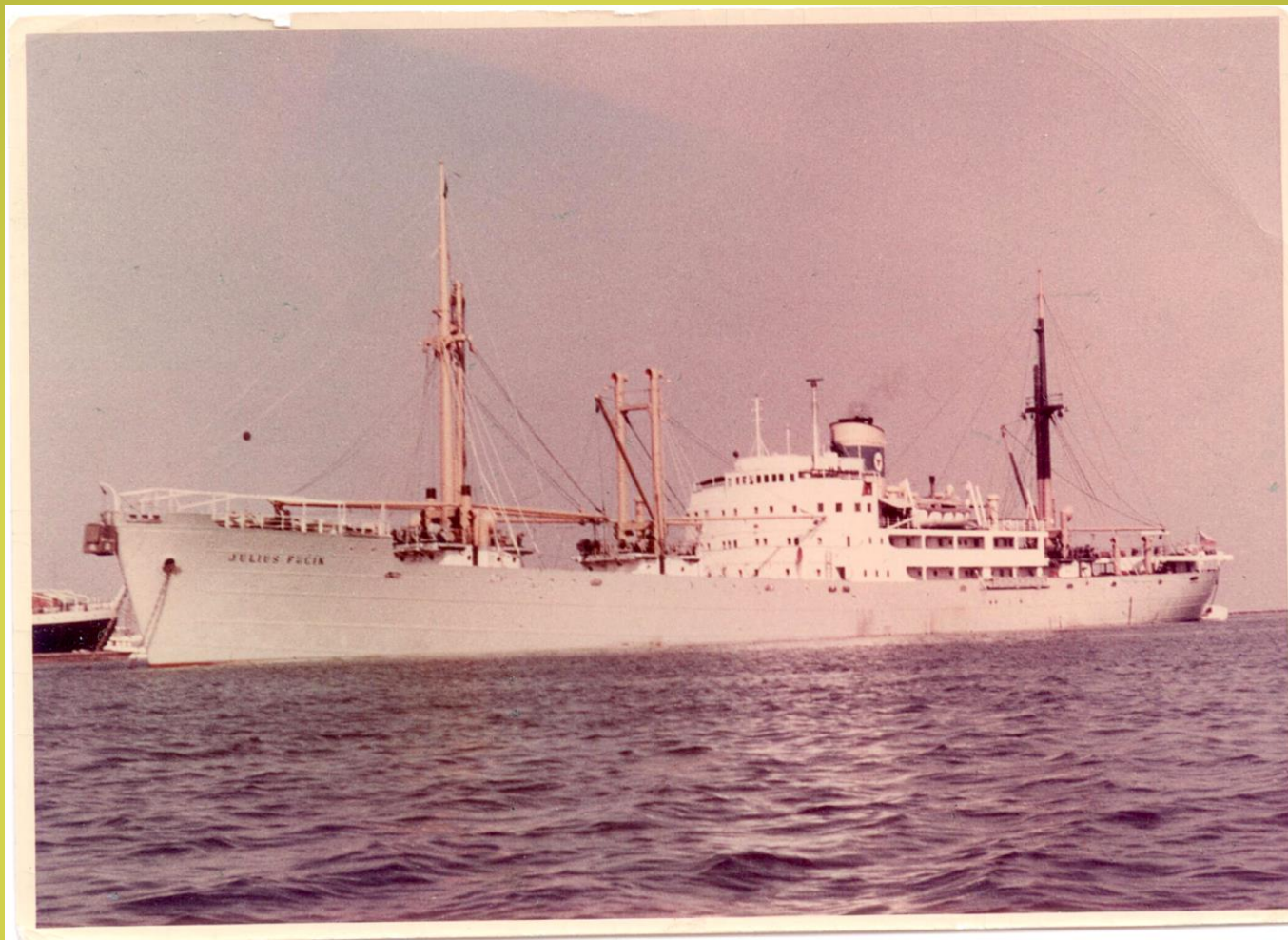


Trolejbusy (model
8Tr) pro ČLR
(1958)



Lokomotiva (typ 37 E) pro
ČLR (konec 50. let)





Parník Julius Fučík, loď Československé námořní plavby (v provozu 1954-1965), hojně využívána k přepravě zboží mezi Evropou a Dálným východem. V roce 1965 předána ČLR.



Lod' Československé námořní plavby Lidice (v provozu 1954-1966), využívána převážně k přepravě zboží mezi Evropou a Dálným východem. V roce 1967 předána ČLR.

60. léta:

- Sovětsko-čínská roztržka
- Zhroucení obchodu mezi ČLR a státy sovětského bloku
- Kulturní revoluce a její dopad na zahraniční vztahy ČLR

70. léta :

- Postupné zklidnění a normalizace vztahů ČLR s demokratickými státy – dopady na obchod s Československem
- Postupná (pomalá) obnova obchodu s ČLR

Čínská delegace na návštěvě plzeňské Škodovky
v březnu 1973



První reformní etapa (1979-1989):

- Rostoucí role dovozů do ČLR (případ společnosti Tatra)
- Pokles významu politických faktorů ve vzájemném obchodu
- Rostoucí vyjednávací síla ČLR
- Projekt Šen-tchou (výjimečný exportní případ, kontroverzní stránky)



Tepelná elektrárna Šen-tchou, která
byla budována v několika
etapách za československé
(české) účasti

Po roce 1989:

- ukončen clearingový systém
- obchod ve volně směnitelných měnách
- ČLR se vydává na cestu importní substituce
- problematika rostoucího deficitu v obchodě s ČLR



EVROPSKÁ UNIE
Evropské strukturální a investiční fondy
Operační program Výzkum, vývoj a vzdělávání



Toto dílo podléhá licenci Creative Commons
Uveďte původ – Zachovejte licenci 4.0 Mezinárodní.

