

Novinky v českém sociálním zabezpečení

5HP201 – Sociální politika

LS 2017/2018

Ing. Lucia Bartůsková, Ph.D.



EVROPSKÁ UNIE
Evropské strukturální a investiční fondy
Operační program Výzkum, vývoj a vzdělávání

MŠMT
MINISTERSTVO ŠKOLSTVÍ,
MLÁDEŽE A TĚLOVÝCHOVY

Nemocenské pojištění

Zabezpečované situace

- onemocnění
- ošetřování člena rodiny
- převedení na jinou práci v těhotenství a mateřství
- mateřství
- **otcovství**

Dávky

- Nemocenská
- Ošetřovné
- Vyrovňovací příspěvek v těhotenství a v mateřství
- Peněžitá pomoc v mateřství
- **Dávka otcovské poporodní péče**
- **Dlouhodobé ošetřovné**

Dávka otcovské poporodní péče

- novela zákona o nemocenském pojištění č. 148/2017 s účinností **od 1. 2. 2018**
- otec dítěte, který o dítě pečuje/osoba, která převzala dítě do péče
- v období 6-ti týdnů ode dne narození dítěte
- podpůrčí doba - 7 kalendářních dní
- peněžitá dávka - 70 % denního vyměřovacího základu

Dávka otcovské poporodní péče

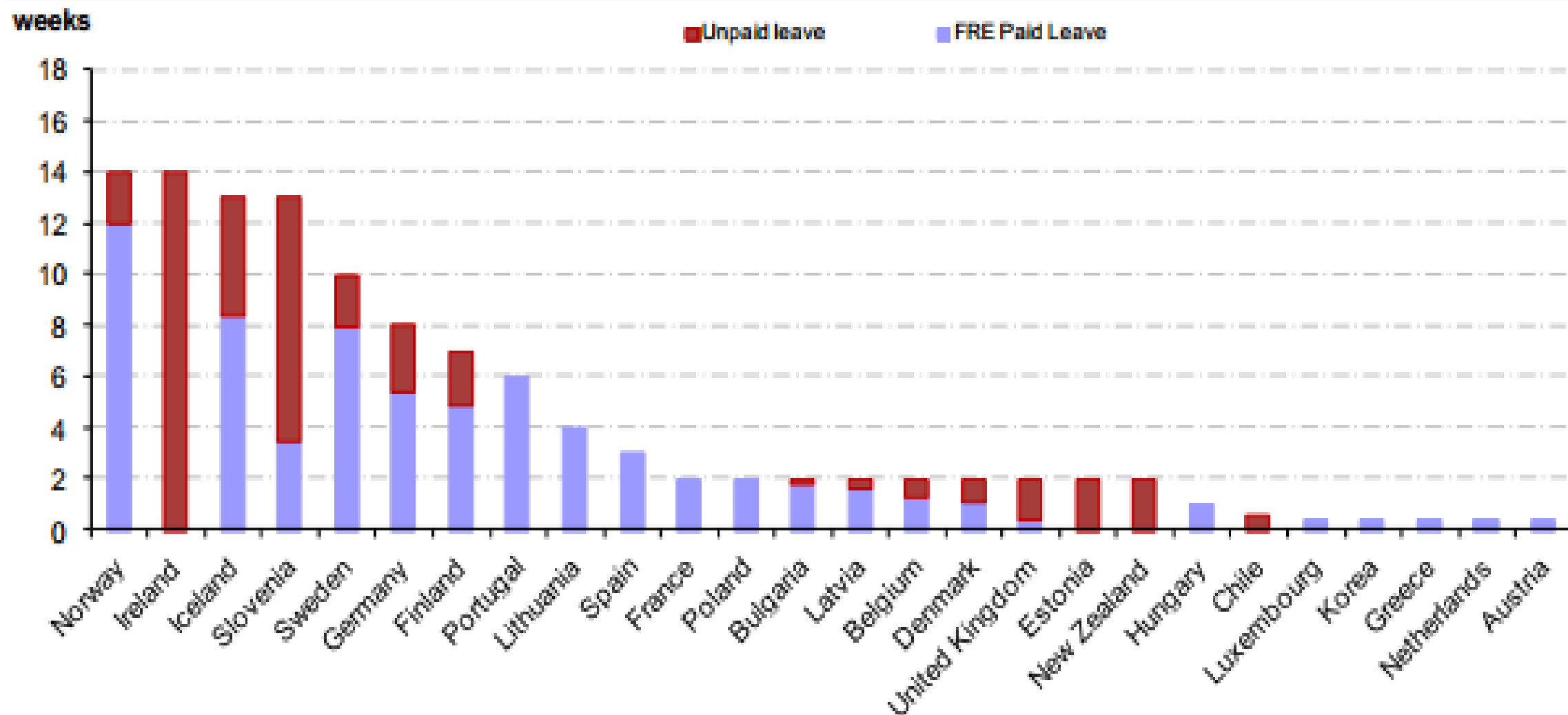
- výpočet dávky využívá denní vyměřovací základ (DVZ)
- DVZ je redukováný
 - do 1. redukční hranice (1 000 Kč) 100 %
 - do 2. redukční hranice (1 499Kč) 60%
 - do 3. redukční hranice (2 998 Kč) 30%
- výše redukčních hranic může navyšovat MPSV

Dávka otcovské poporodní péče

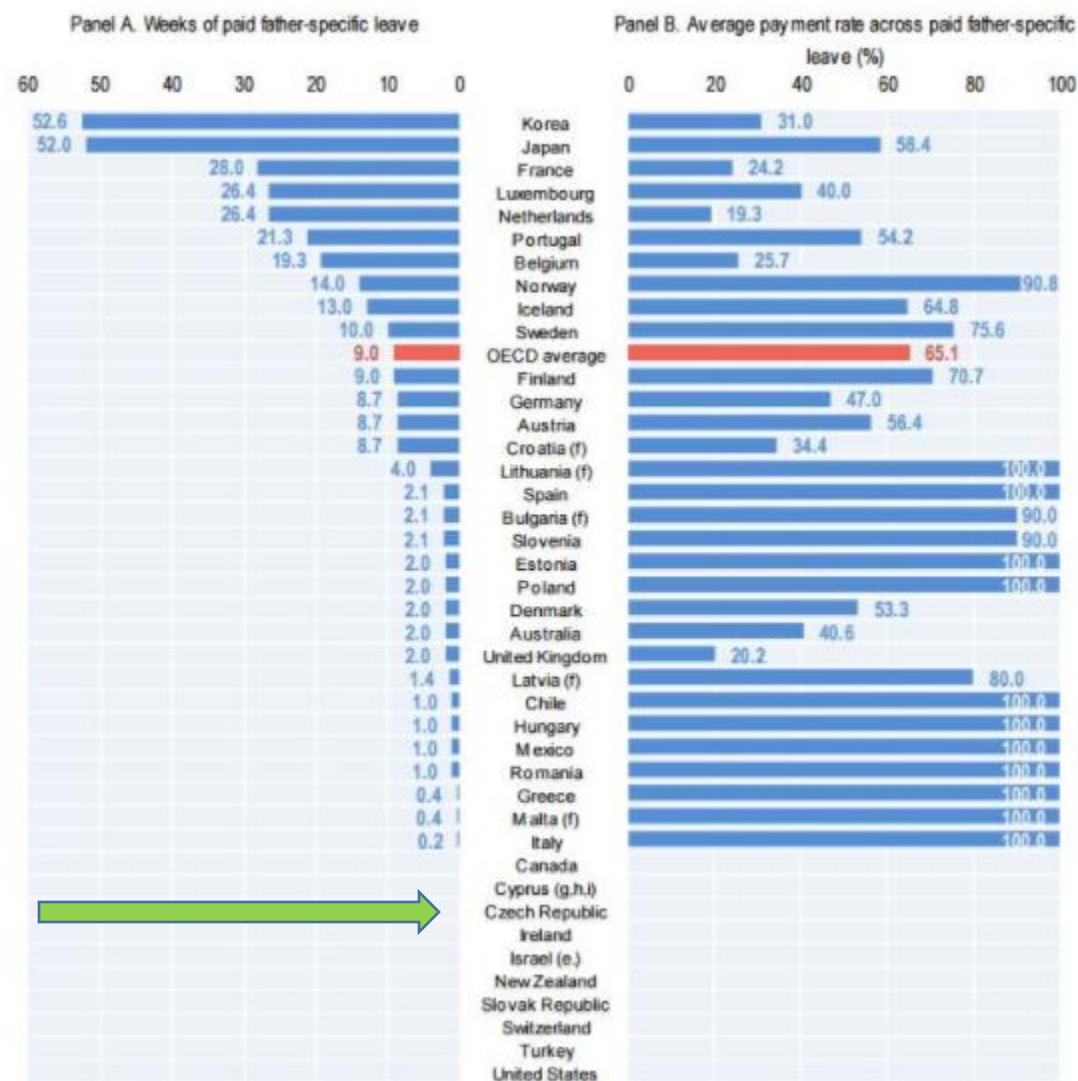
- příklady výše dávky pro rok 2018
- umožnění souběhu 2 dávek
 - PPM a DOPP

hrubá měsíční mzda	dávka otcovské (za 7 dnů)
12 200 Kč	1974 Kč
16 000 Kč	2583 Kč
20 000 Kč	3227 Kč
25 000 Kč	4032 Kč
30 000 Kč	4837 Kč
40 000 Kč	5831 Kč
50 000 Kč	6587 Kč

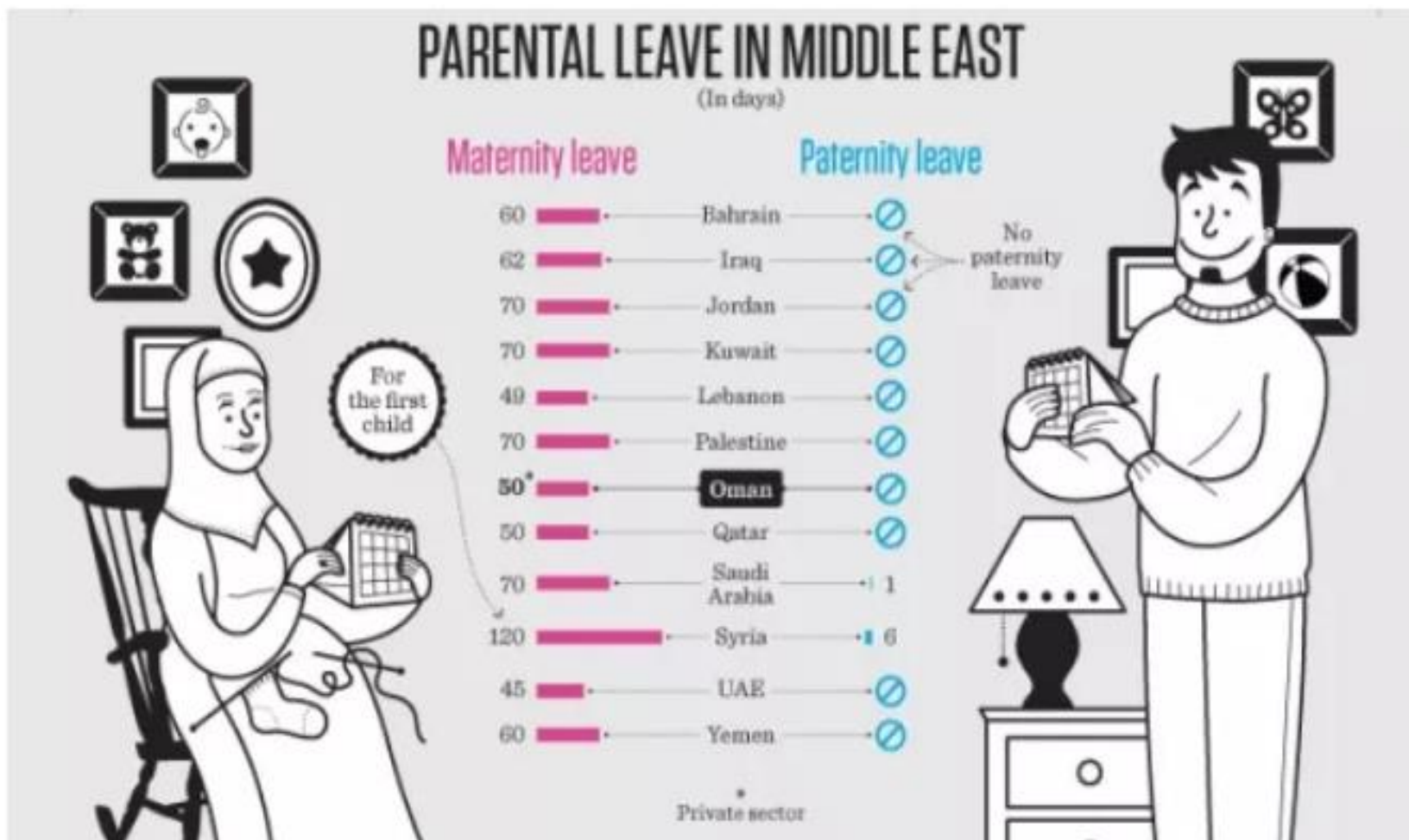
Dávka otcovské poporodní péče – srovnání OECD



Dávka otcovské poporodní péče – srovnání OECD 2016



Dávka otcovské poporodní péče – srovnání zemí Středního východu 2015



Dlouhodobé ošetřovné

- novela zákona č. 187/2006 Sb., o nemocenském pojištění
- účinnost od 1. 6. 2018
- souvisí s vážným úrazem či nemocí
- pokrytí doby, která následuje po propuštění z nemocnice
- závažné zhoršení zdravotního stavu

Dlouhodobé ošetřovné

- Nárok vzniká v případě, trvala-li hospitalizace osoby závislé na péči alespoň 7 dní +je-li vyžadováno dalších alespoň 30 kalendářních dní domácí péče
- nárok na dlouhodobé ošetřovné bude mít pečující osoba po dobu až 90 dnů v témže případě ošetřování
- neslučitelné s peněžitou pomocí v mateřství a dávkou otcovské poporodní péče
- možno pobírat společně s dávkou státní sociální podpory, dávkou pěstounské péče, dávkou pomoci v hmotné nouzi a další

Dlouhodobé ošetřovné

- pojištěnec, pečující o osobu, která potřebuje dlouhodobou péči nesmí vykonávat zaměstnání
- další podmínky pro získání nároku na dávku se týká vztahu pečujícího s nemocným
 - Nárok na dávku má pojištěnec, který je:
 - a) manželem (manželkou) ošetřované osoby nebo registrovaným partnerem (registrovanou partnerkou) ošetřované osoby,
 - b) příbuzným v linii přímé s ošetřovanou osobou nebo je její sourozenec, tchyně, tchán, snacha, zeť, neteř, synovec, teta nebo strýc,
 - c) manželem (manželkou), registrovaným partnerem (registrovanou partnerkou) nebo druhem (družkou) fyzické osoby uvedené v písmenu b), nebo
 - d) druhem (družkou) ošetřované osoby nebo jinou fyzickou osobou žijící s ošetřovanou osobou v domácnosti.

Dlouhodobé ošetřovné

- výpočet dávky využívá denní vyměřovací základ (DVZ)
- DVZ je redukováný
 - do 1. redukční hranice (1 000 Kč) 90 %
 - do 2. redukční hranice (1 499Kč) 60%
 - do 3. redukční hranice (2 998 Kč) 30%
- výše redukčních hranic může navyšovat MPSV
- délka poskytované dávky - max. 90 kalendářních dní

Dávky Státní sociální podpory – testované

Přídavek na dítě

- dítě, které žije v rodině, jejíž rozhodný příjem je nižší než **2,7 násobek částky životního minima rodiny**
- poskytován ve třech výších podle věku nezaopatřeného dítěte

Od 1. 1. 2018

Věk nezaopatřeného dítěte	Přídavek na dítě v Kč měsíčně
Do 6 let	500/ 800
6 – 15 let	610/ 910
15 – 26 let	700/ 1 000

Dávky Státní sociální podpory - netestované

Rodičovský příspěvek

- rodič pečující celý měsíc osobně, celodenně a řádně o dítě, které je nejmladší v rodině – tato podmínky je splněna:
 - dítě mladší 2 let - jesle, MŠ – 46/hod měsíc
 - dítě starší 2 let – MŠ – bez omezení
- ve výši 220 000 Kč / **330 000 Kč** ← Od 1. 1. 2018

Dávky Státní sociální podpory - netestované

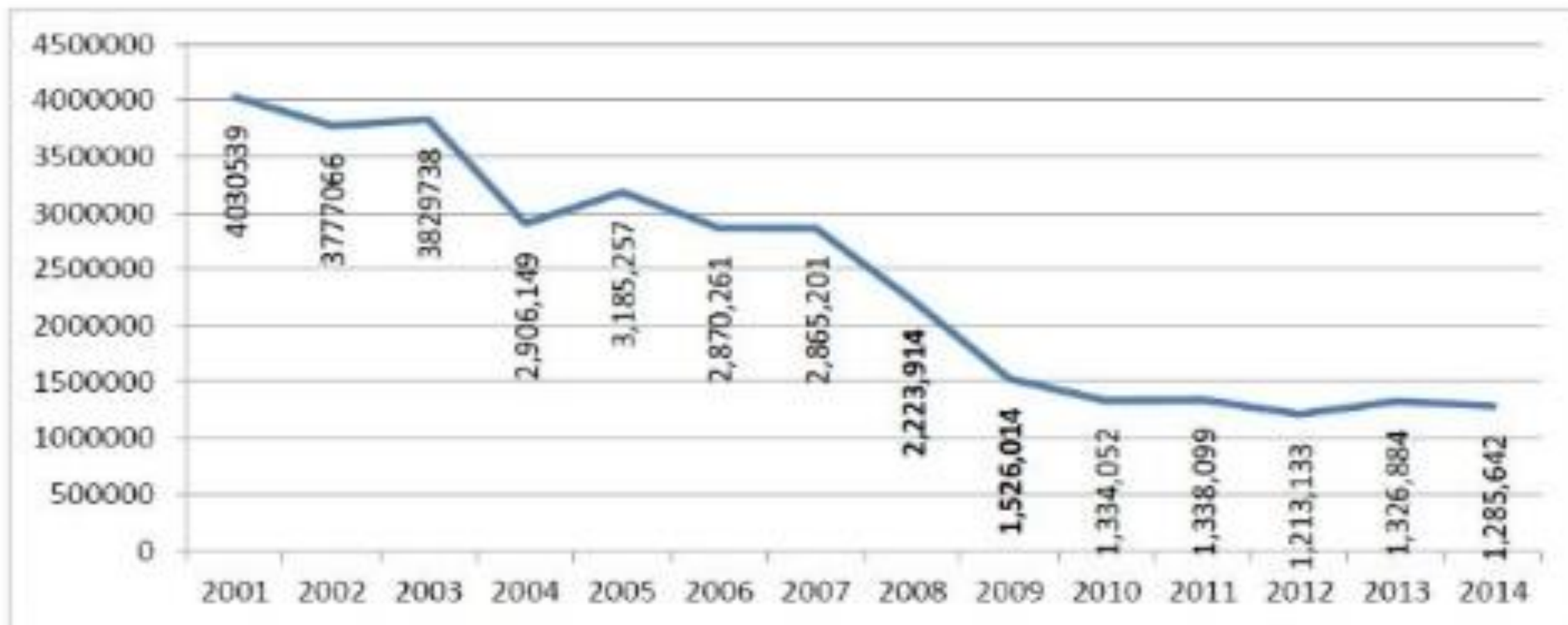
Rodičovský příspěvek

- **pružná délka** pobírání rodičovského příspěvku (zrušení pouze 2 možností - dvouleté a tříleté varianty)
- čerpání do výše max. částky, do 4 let věku dítěte
- přivýdělek rodičů je možný
- příjem se nijak nesleduje

Analýza změny v proplácení karenční doby – aktivní účast studentů

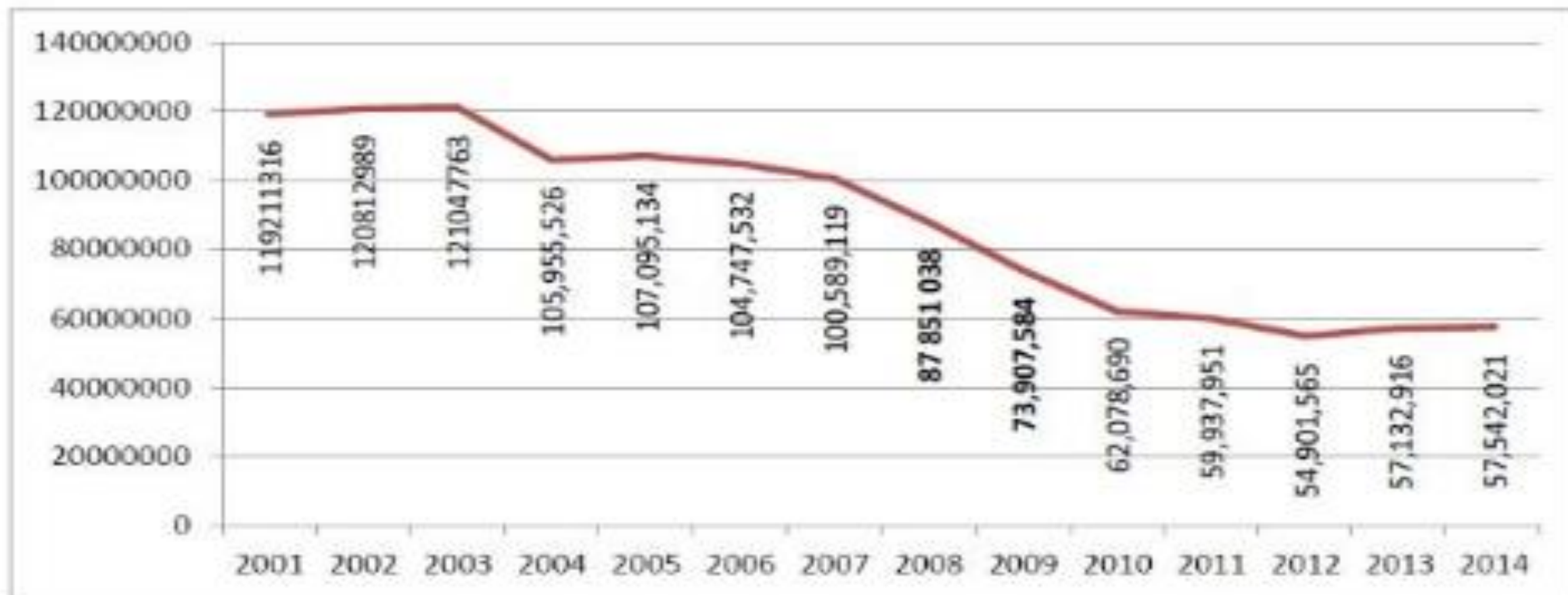
1. Jaký návrh změny/reformy je zvolený (její hlavní komponenty) a důvody?
2. Jaké jsou institucionální mechanismy skrze které bude prováděna reforma?

Počet zahájených případů pracovní neschopnosti



Zdroj: ČSSZ.

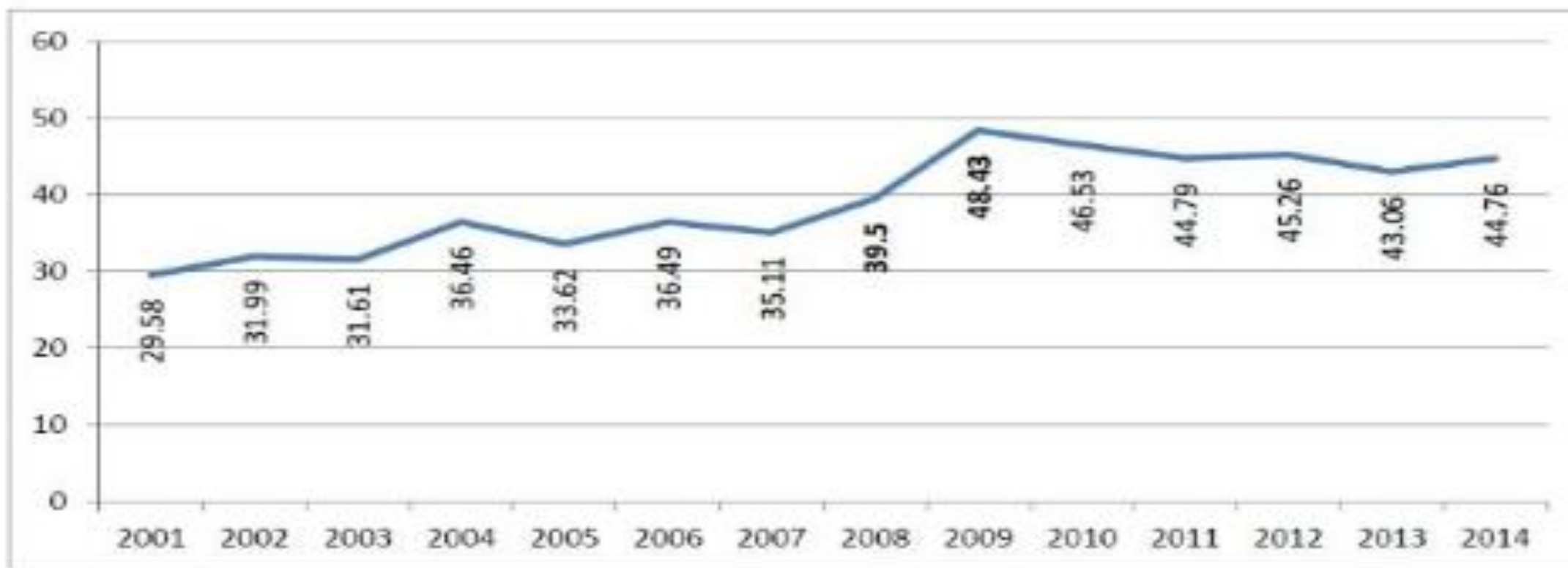
Počet prostonaných dnů



Zdroj: ČSSZ.

Průměrná doba trvání jednoho případu PN

Graf č. 3: Průměrná doba trvání jednoho případu pracovní neschopnosti



Zdroj: ČSSZ.

Analýza změny v proplácení karenční doby

3. Které zainteresované skupiny budou ovlivněny reformami?

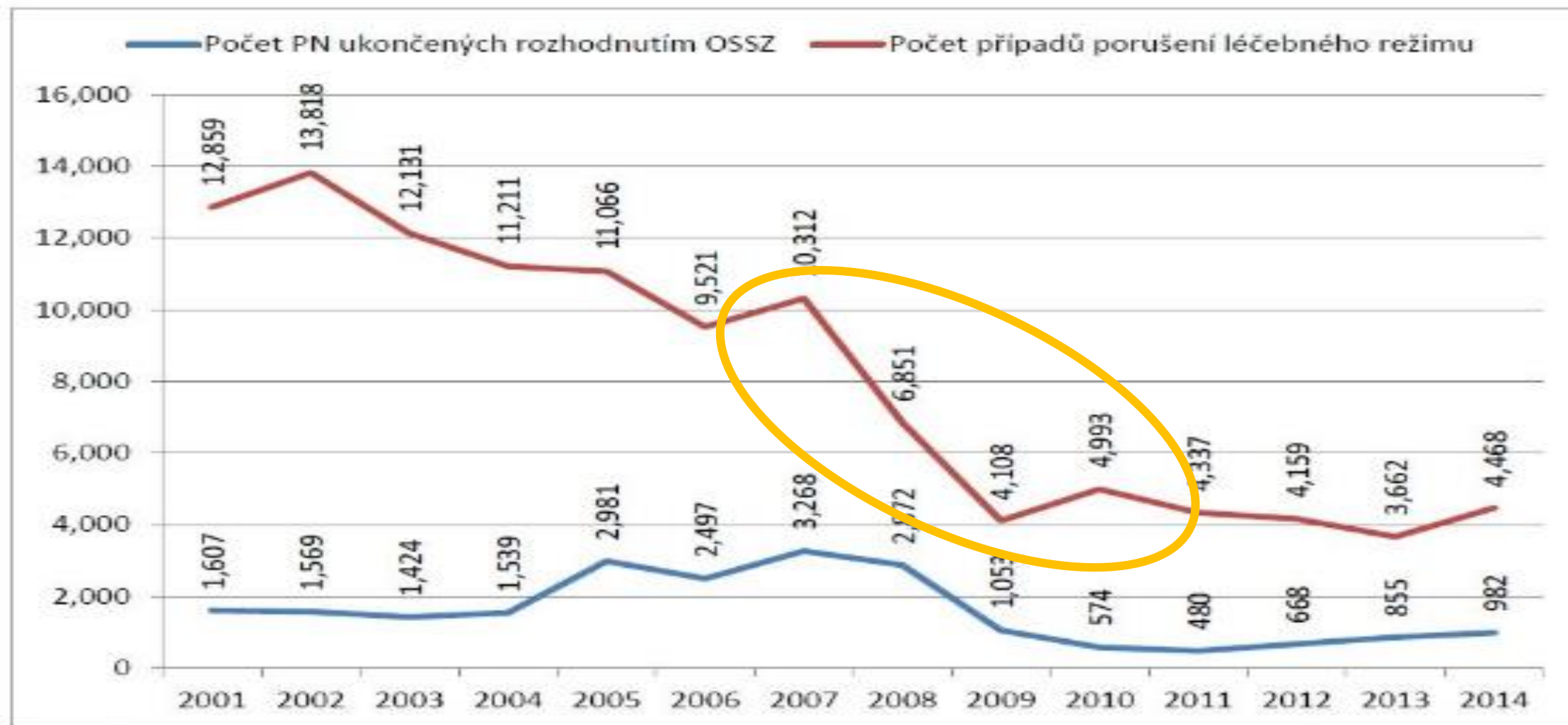
4. Jak budou zájmové skupiny ovlivněny, jaké mají motivy?

Analýza změny v proplácení karenční doby

5. Jaké jsou očekávané dopady?

6. Jaké jsou hlavní rizika novely?

Počet ukončených případů PN



Zdroj: ČSSZ.

Analýza změny v poskytování podpory v nezaměstnanosti od 1.10.2015

1. Jaká reforma je zvolená (její hlavní komponenty) a důvody?



2. Jaké jsou institucionální mechanismy skrze které bude prováděna reforma?

Analýza změny v poskytování podpory v nezaměstnanosti od 1.10.2015

3. Které zainteresované skupiny budou ovlivněny reformami?

4. Jak budou zájmové skupiny ovlivněny, jaké mají motivy?



Analýza změny v poskytování podpory v nezaměstnanosti od 1.10.2015

5. Jaké jsou očekávané dopady?

6. Jaké jsou hlavní rizika novely?



Předčasný důchod pro horníky

- 1, Jaká reforma je zvolená (její hlavní komponenty) a důvody?
- 2, Jaké jsou institucionální mechanismy skrze které bude prováděna reforma?
- 3, Které zainteresované skupiny budou ovlivněny reformami? Které zájmové skupiny ovlivní reformu?
- 4, Jak budou zájmové skupiny ovlivněny, jaké mají motivy?
- 5, Jaké jsou očekávané dopady?
- 6, Jaké jsou hlavní rizika?

Děkuji za pozornost!



EVROPSKÁ UNIE
Evropské strukturální a investiční fondy
Operační program Výzkum, vývoj a vzdělávání


MINISTERSTVO ŠKOLSTVÍ,
MLÁDEŽE A TĚLOVÝCHOVY



EVROPSKÁ UNIE
Evropské strukturální a investiční fondy
Operační program Výzkum, vývoj a vzdělávání



Toto dílo podléhá licenci Creative Commons
Uveďte původ – Zachovejte licenci 4.0 Mezinárodní.

