

# Regionální disparity:

porovnání vývoje regionálních disparit na českém a slovenském trhu práce



EVROPSKÁ UNIE  
Evropské strukturální a investiční fondy  
Operační program Výzkum, vývoj a vzdělávání

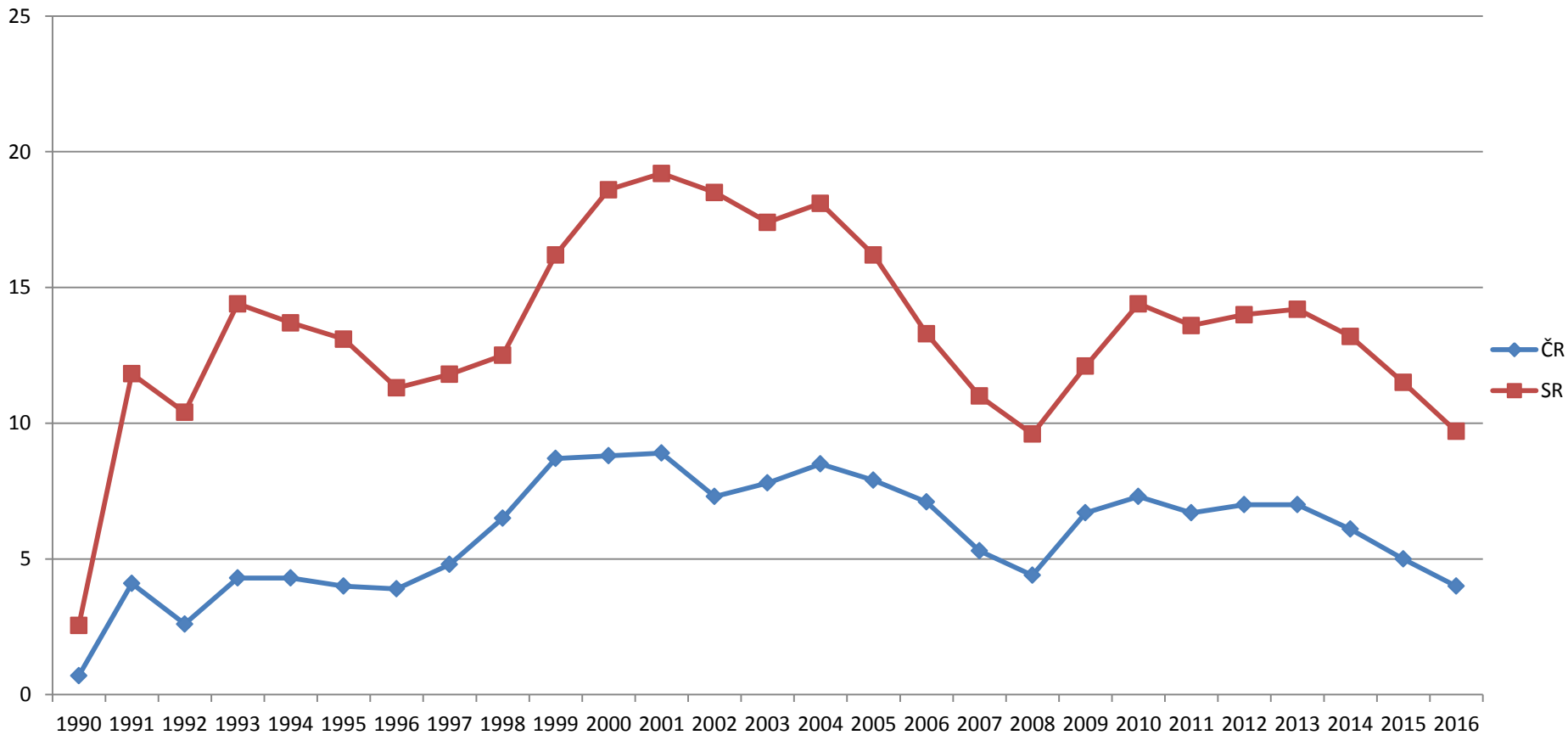


MINISTERSTVO ŠKOLSTVÍ,  
MLÁDEŽE A TĚLOVÝCHOVY

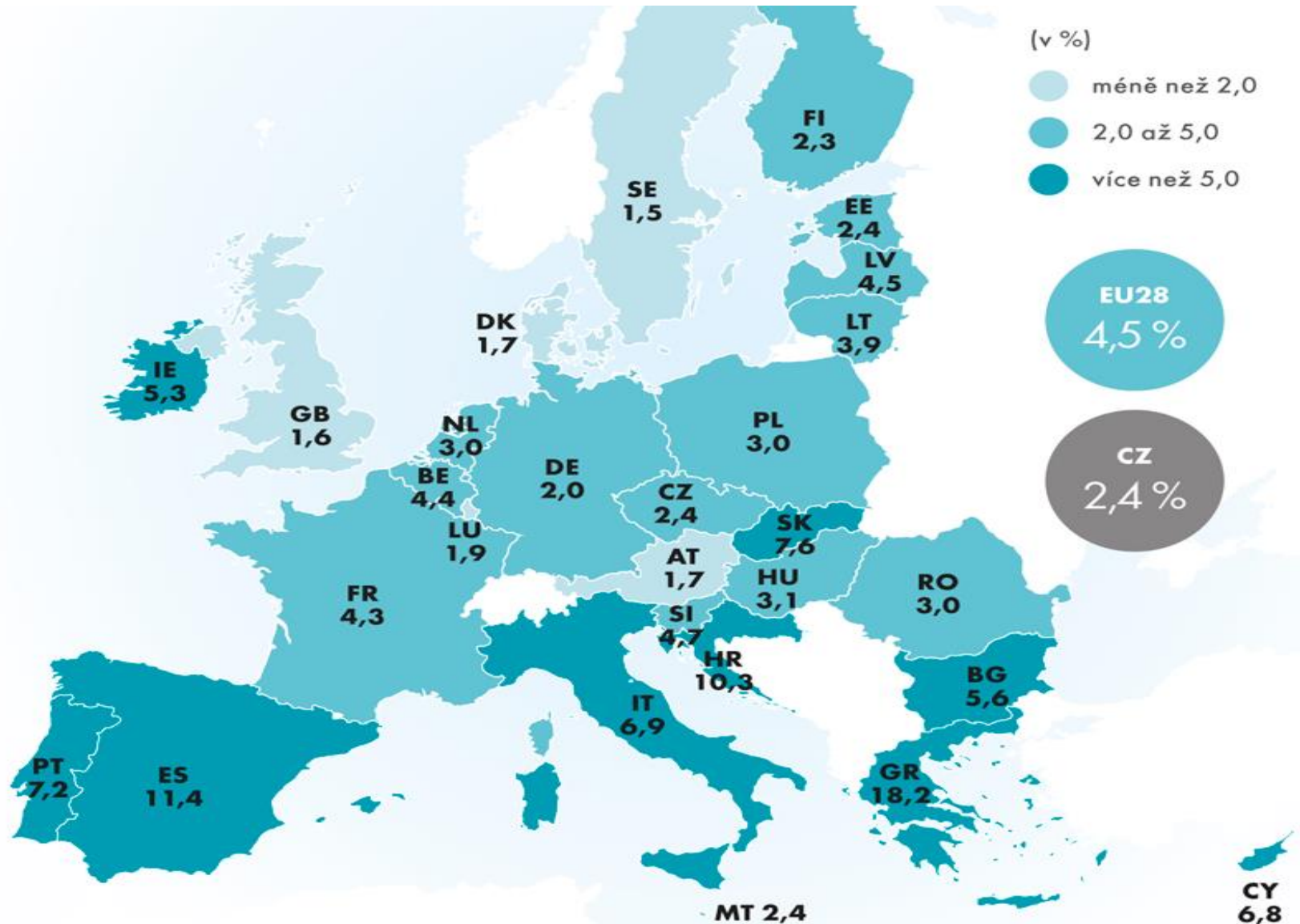
# Osnova

- Porovnání českého a slovenského trhu práce
- Regionální disparity
- Industrializace a „socialistická“ urbanizace Slovenska v období 50. – 70. let
- Přímé zahraniční investice a jejich vliv na regionální disparity
- Past středního příjmu

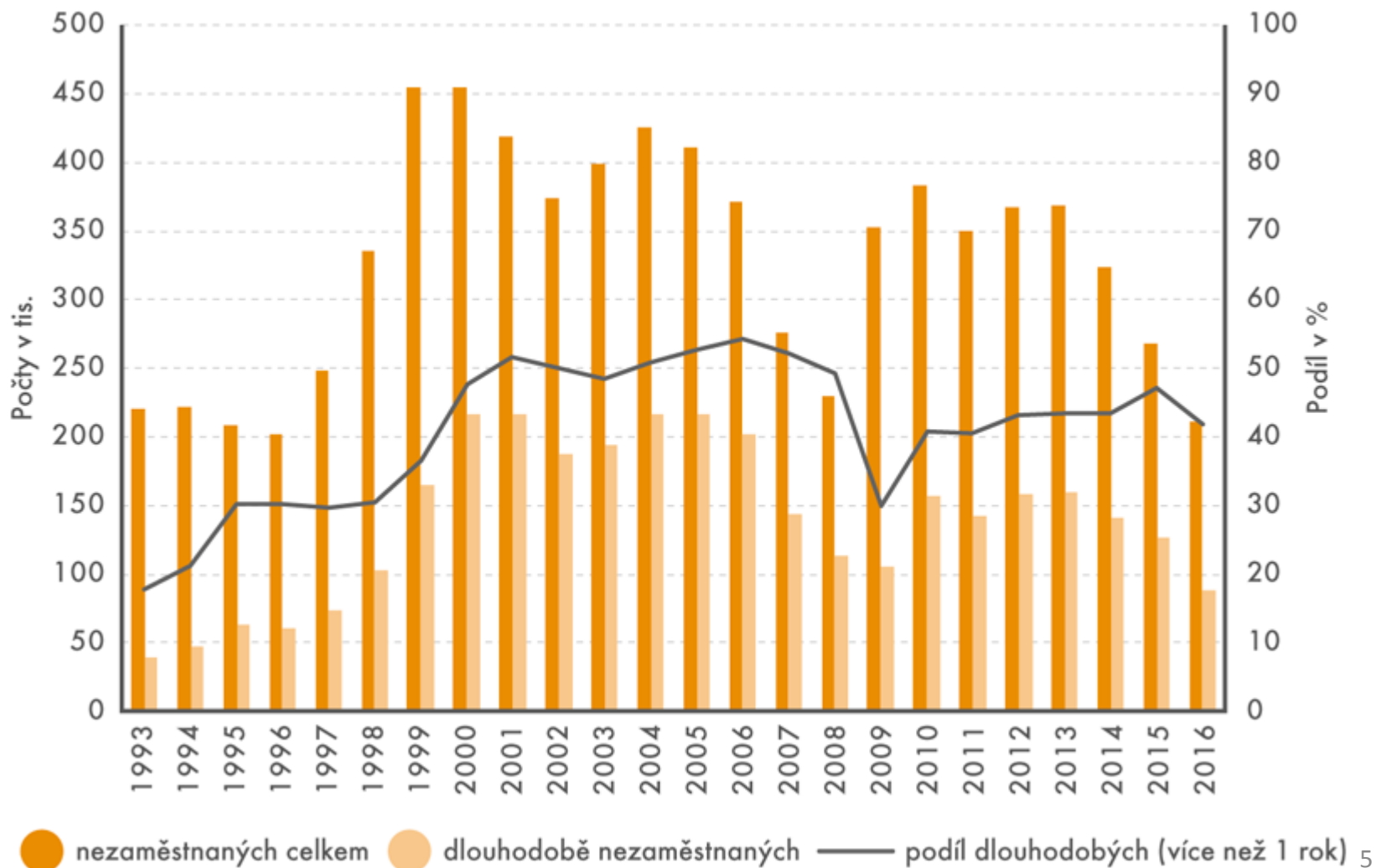
# Vývoj míry nezaměstnanosti v ČR a na Slovensku v letech 1990 - 2016



# Míra dlouhodobé nezaměstnanosti v EU, rok 2016



# Nezaměstnanost na Slovensku 1993 - 2016



# Československo do roku 1989

- po roce 1970
  - zaostávání v orientaci na kvalitu a efektivitu a v automatizaci výrobních procesů
  - zaostávání technické a technologické úrovně průmyslu
  - kapitálová a technologická poddimenzovanost
  - *nízká produktivita práce:*
    - nedostatek inovací, technické a technologické zaostávání
    - sociální ochrana založena na plné zaměstnanosti
    - neefektivní provozy při neexistenci podpor v nezaměstnanosti a dávek hmotné nouze

# Struktura československé ekonomiky do roku 1989

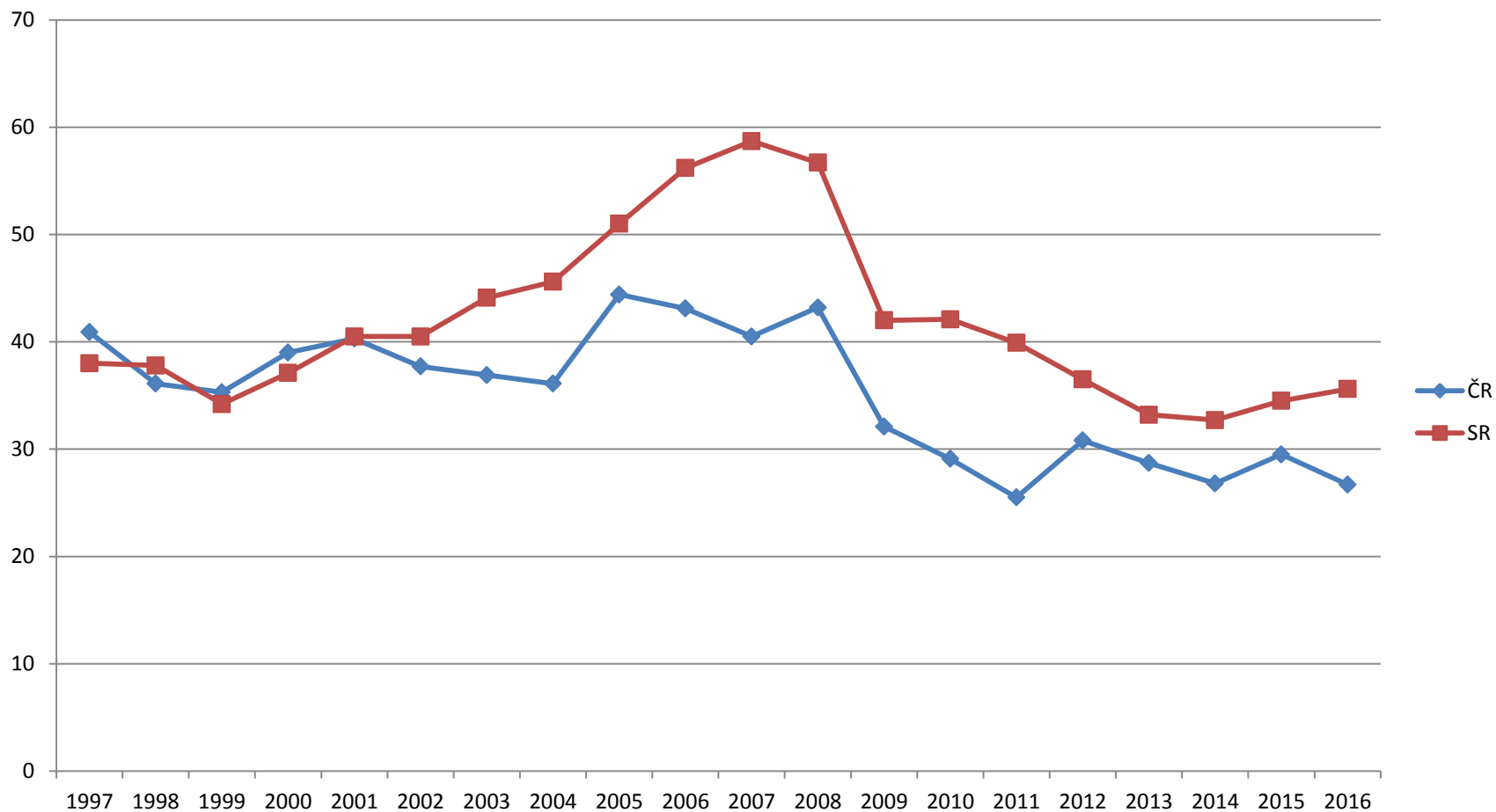
- Důraz na sekundární sektor: těžký průmysl a z toho:
  - zbrojařská výroba,
  - strojírenství,
  - kovo zpracující a gumárenský průmysl,
- Významná zaměstnanost ve velkých podnicích s počtem zaměstnanců 10 000 - 15 000 osob
- Odvětví s nejnižším zastoupením na celkové zaměstnanosti:
  - odvětví založená na znalostním lidském kapitálu a technologickém pokroku

# Kořeny vysoké nezaměstnanosti na Slovensku: industrializace Slovenska od 50. let 20. století

- centrálně plánovaná industrializace
- regionálně mono-odvětvová industrializace
  - výrobní závody, dopravní a sociální infrastruktura budovány na slovenském venkově
- opožděná (až příliš dynamická)
- specifická urbanizace venkova:
- tzv. socialistická urbanizace:
  - používány politicko-administrativní nástroje v rámci centrálně řízené ekonomiky



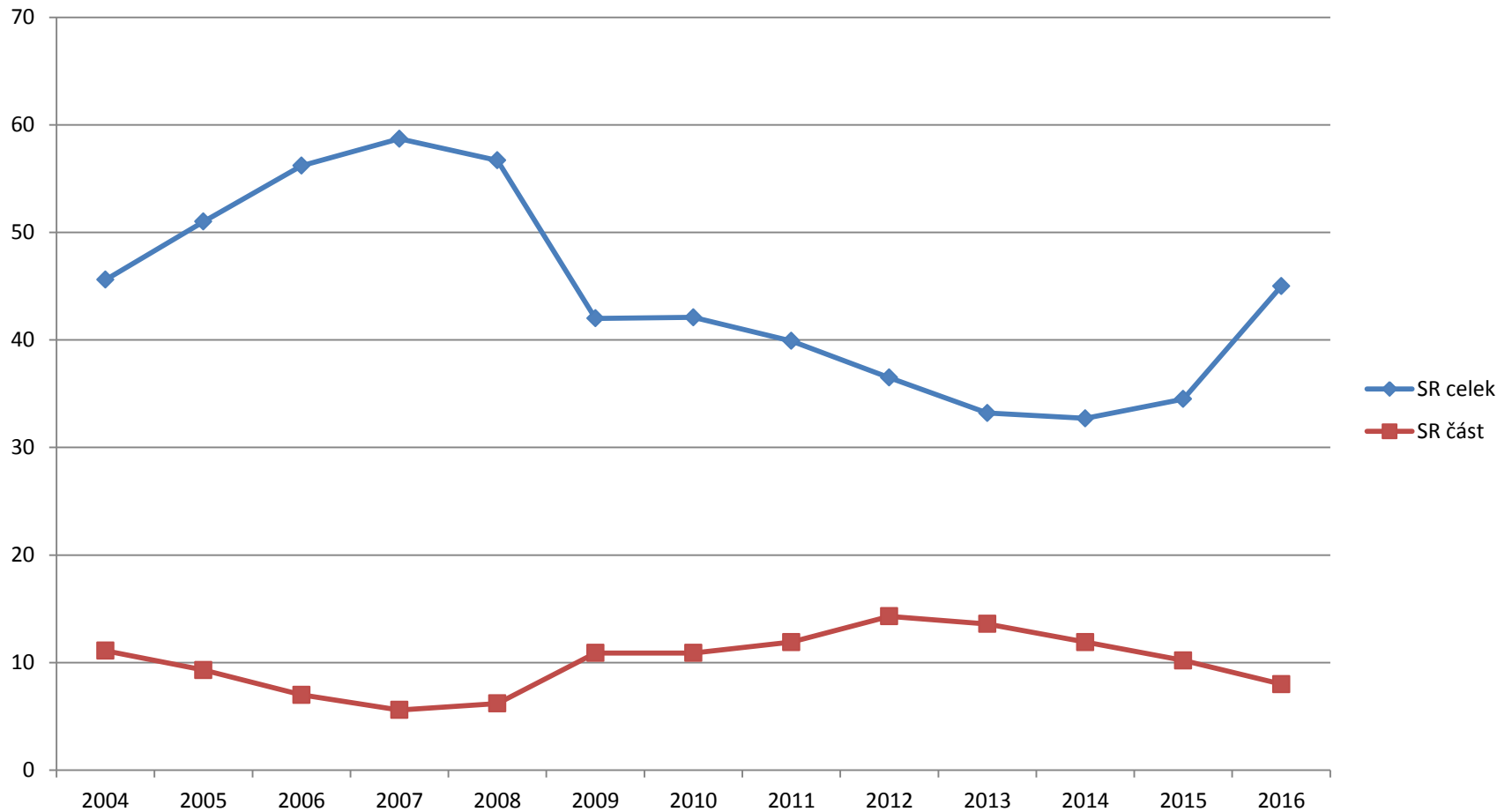
# Vývoj variability měr regionální nezaměstnanosti v ČR a na Slovensku v letech 1997 - 2016



# Nezaměstnanost po roce 1990

- Slovensko:
  - velký nárůst regionální nezaměstnanosti rušením klíčových podniků v postižených regionech
  - specifický profil vzdělání a kvalifikace místního obyvatelstva v regionech
- Česká republika
  - pokles výroby v těžkém průmyslu, pokles těžby uhlí a výroby v hutnictví železa (Severní Moravy, Severní Morava)

# Vývoj variability měr regionální nezaměstnanosti na Slovensku v porovnání s částí Slovenska bez krajů: Banskobystrický, Prešovský a Košický v letech 1997 - 2016



# Geografická poloha regionu jako faktory ovlivňující regionální disparity

- Příznivé působení geografické polohy na ekonomickou úroveň regionů:
  - ekonomická přeshraniční spolupráce regionů více zemí (př.: Euroregion Dunaj – Vltava, který zahrnuje oblast tří států: jižní Čechy, Vysočinu, Horní Rakousko, Dolní Bavorsko a Falcko)
  - možnost mobility domácích pracovníků na blízké příhraniční trhy (mobilita obyvatel západního Slovenska nebo jihu České republiky do Rakouska)
  - alokace zahraničních investic v geograficky blízké oblasti
  - turizmus

# Přímé zahraniční investice a jejich vliv na regionální disparity

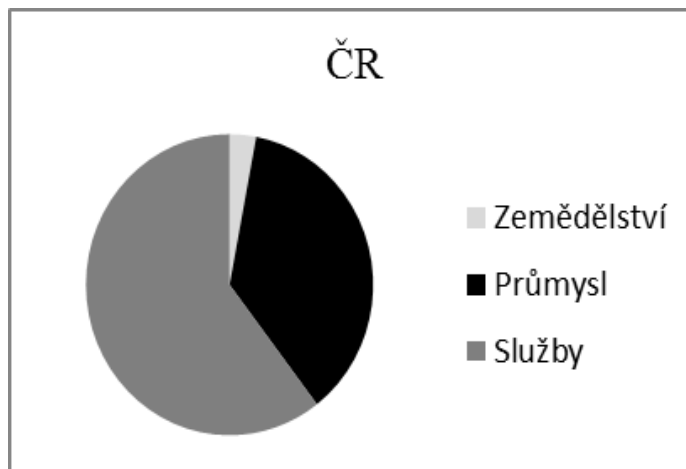
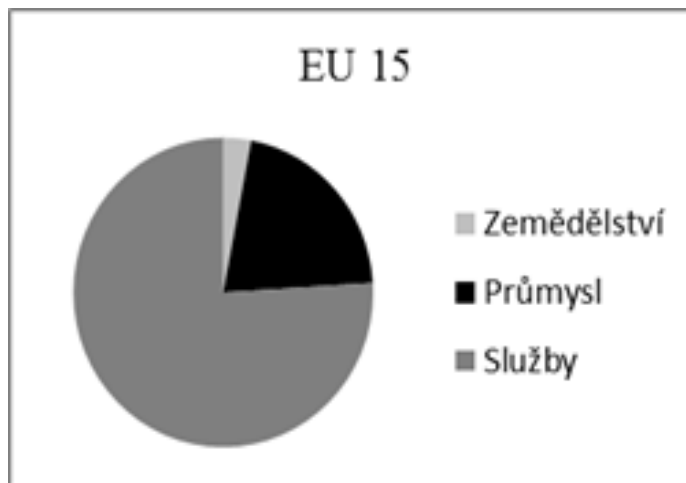
- Přímé zahraniční investice (PZI)

- bankovníctví - významná část PZI směřovala do Prahy a Bratislavy
- odvětví méně technologicky náročná - výroba má často charakter montáže finálních výrobků (z dovezených komponentů)
- v české a slovenské ekonomice si nejvýznamnější pozici vydobylo odvětví výroby dvoustopých motorových vozidel, přívěsů a návěsů
- „nárazové“ investice v ČR: Středočeský kraj (Škoda auto, TPC), Moravskoslezský kraj (Hyundai)
- „nárazové“ investice na Slovensku: Košický kraj, Trnavský kraj (PSA Peugeot Citroën) a Žilinský kraj (KIA Slovakia)
- nízké PZI v Banskobystrickém a Prešovském kraje

## Silné a slabé stránky PZI

- zvýšení produktivity práce - importované technologie
- závislost české a slovenské ekonomiky na produkčních a exportních výkonech podniků pod zahraniční kontrolou
- rychlý rozvoj daného regionu, ale obavy z budoucnosti:
  - odchod významného zahraničního investora z regionu
  - zavedením digitalizace a robotizace: levná pracovní síla přestane mít pro zahraničního investora komparativní výhodu

# Podíl zaměstnanosti v ekonomických sektorech národního hospodářství v ČR a v EU 15

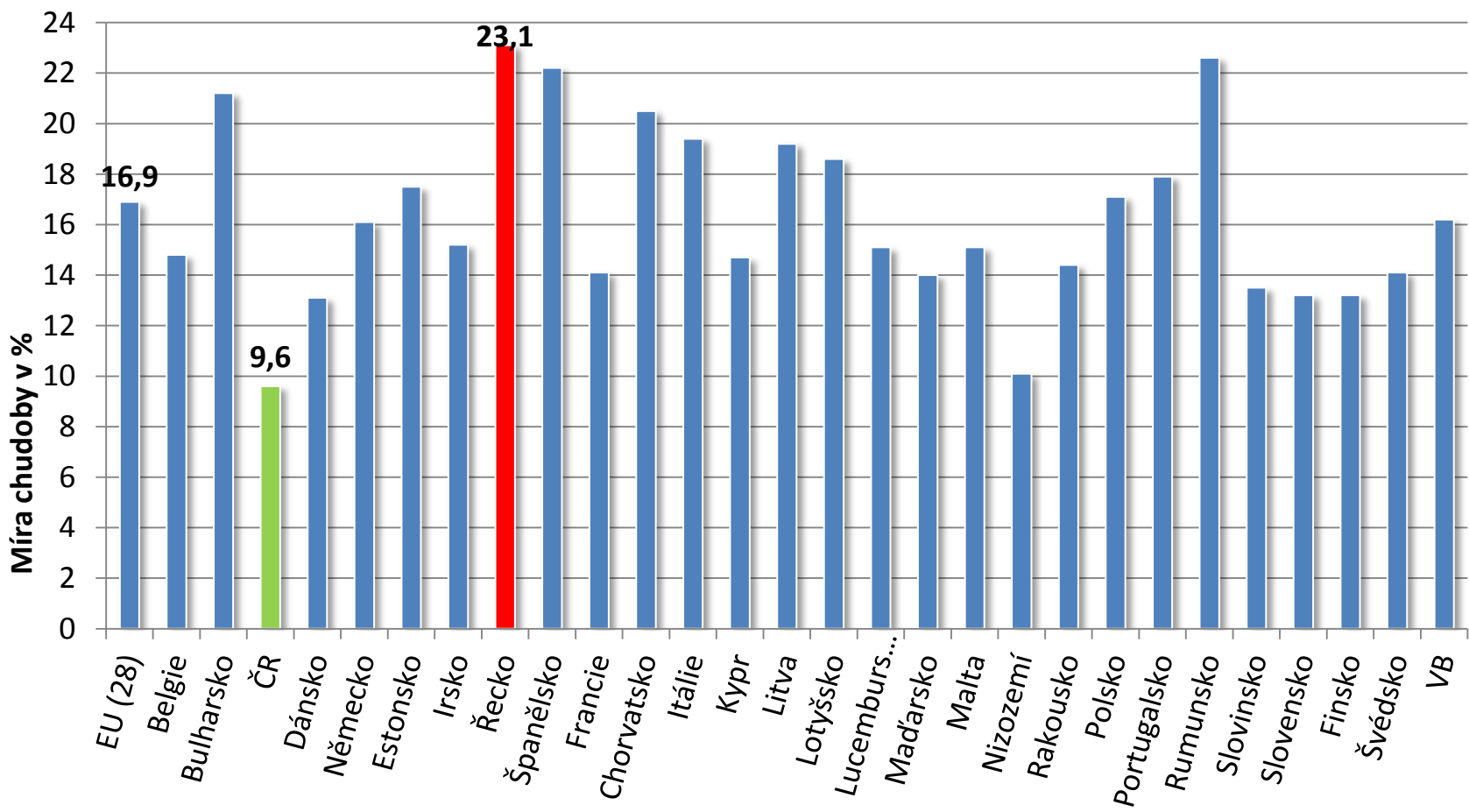


# Past středního příjmu v ČR a na Slovensku

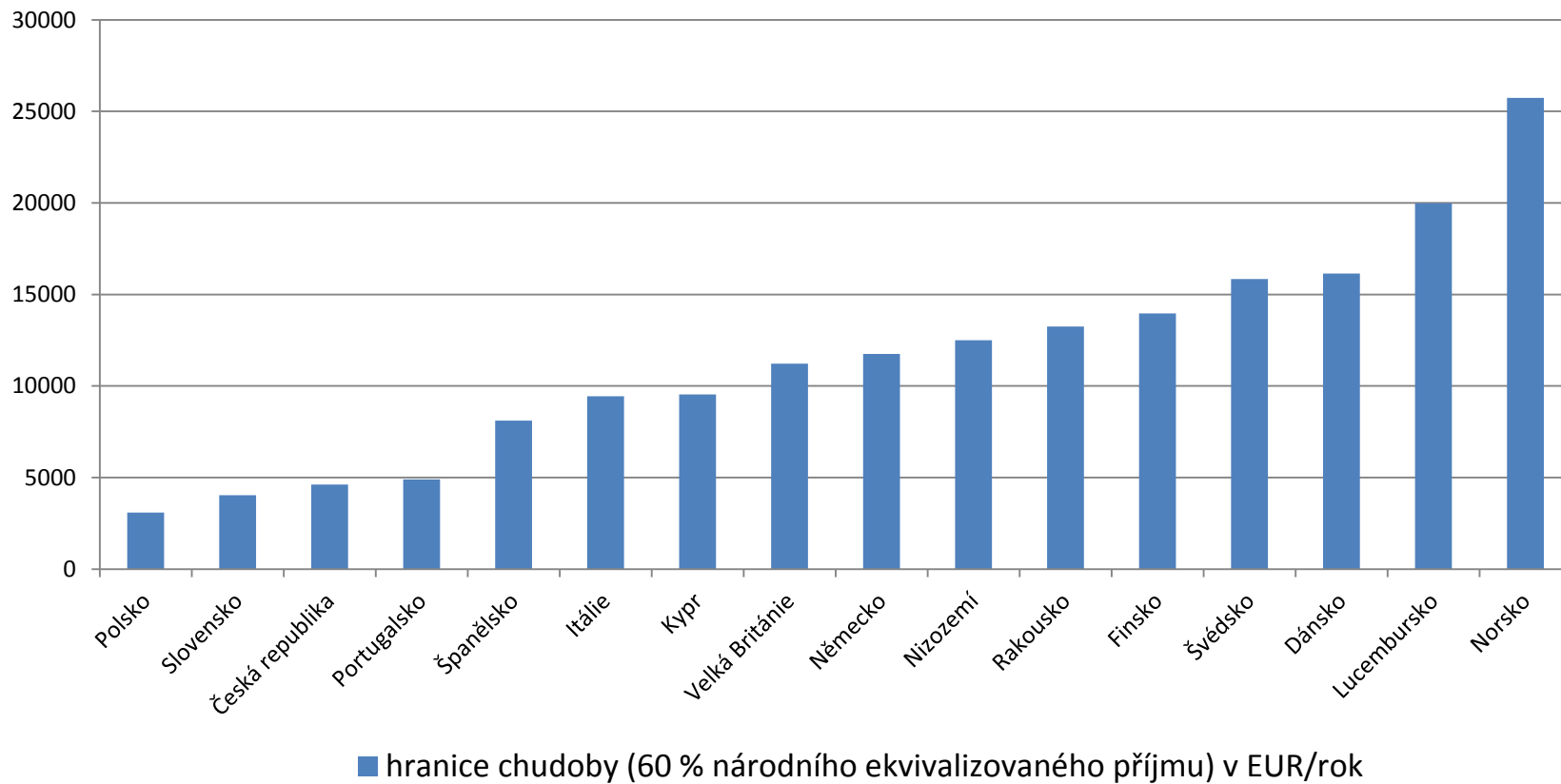
- Faktory uzavření země v pasti středního příjmu:
  - vyčerpání levné pracovní síly jako faktoru růstu
  - lidský kapitál - kvalita vzdělávacího systému
  - nedostatečná absorpce nových technologií
  - produktivita práce
  - inovativnost ekonomiky
  - věda a výzkum
  - nedostatečný přístup k pokročile infrastruktuře
  - nerovnost a diskriminace ve společnosti



# Míra nízkých příjmů jako odraz příjmové nerovnosti



# Absolutní hodnota hranice chudoby v ČR a ve vybraných evropských zemích



# Závěr

- Centrálně plánovaná ekonomika založila mono-odvětvovou industrializaci, která na Slovensku vytvořila málo diverzifikovanou strukturu hospodářství s malou adaptabilitou pracovních sil
- Otázky k diskusi:
  - může se příliv přímých zahraničních investic do českého a slovenského zpracovatelského průmyslu stát obdobou mono-odvětvové industrializace na Slovensku?
  - ocitly se obě země, tj. ČR a SR v pasti středního příjmu?



EVROPSKÁ UNIE  
Evropské strukturální a investiční fondy  
Operační program Výzkum, vývoj a vzdělávání



MINISTERSTVO ŠKOLSTVÍ,  
MLÁDEŽE A TĚLOVÝCHOVY

# Zdroje

- ČNB (2017). *Foreign direct investment - annual reports*. [cit. 2017-04-09]. [https://www.cnb.cz/en/statistics/bop\\_stat/bop\\_publications/pzi\\_books/](https://www.cnb.cz/en/statistics/bop_stat/bop_publications/pzi_books/)
- ČSÚ (2017). [cit. 2017-01-22]. Dostupné z [https://www.czso.cz/csu/czso/zamestnanost\\_nezamestnanost\\_prace](https://www.czso.cz/csu/czso/zamestnanost_nezamestnanost_prace)
- ČSÚ (2013). *Česká republika od roku 1989 v číslech*. [cit. 2017-04-02]. Dostupné z <https://www.czso.cz/csu/czso/ceska-republika-v-cislech-od-roku-1989-wau52m1y38>
- Databases of World Bank (2013). [cit. 2017-01-22]. Dostupné z <http://data.worldbank.org/indicator/SL.EMP.TOTL.SP.ZS/countries?page=2&display=default>
- OECD (2016a), *OECD Employment Outlook 2016*. [cit. 2017-04-09]. OECD Publishing, Paris. doi: [http://dx.doi.org/10.1787/empl\\_outlook-2016-en](http://dx.doi.org/10.1787/empl_outlook-2016-en)
- OECD (2016b), *OECD Labour Force Statistics 2015*. [cit. 2017-04-09]. OECD Publishing, Paris. doi: [http://dx.doi.org/10.1787/oecd\\_lfs-2015-en](http://dx.doi.org/10.1787/oecd_lfs-2015-en)
- OECD (2017a). *Harmonised unemployment rate (HUR) (indicator)*. [cit. 2017-04-09]. doi: 10.1787/52570002-en
- OECD (2017b), *Unemployment rate (indicator)*. [cit. 2017-05-06]. doi: 10.1787/997c8750-en
- Štatistický úrad SR (2017). [cit. 2017-01-22]. Dostupné z <http://www.statistics.sk/pls/elisw/metainfo.explorer>



EVROPSKÁ UNIE  
Evropské strukturální a investiční fondy  
Operační program Výzkum, vývoj a vzdělávání



MINISTERSTVO ŠKOLSTVÍ,  
MLÁDEŽE A TĚLOVÝCHOVY



EVROPSKÁ UNIE  
Evropské strukturální a investiční fondy  
Operační program Výzkum, vývoj a vzdělávání



Toto dílo podléhá licenci Creative Commons  
*Uveďte původ – Zachovejte licenci 4.0 Mezinárodní.*

