

„Handout“ pro výuku

Název předmětu:

Regionální a municipální ekonomie

Ident předmětu: **5RE 204**

Anglický název předmětu: Regional Economics

Německý název předmětu: Regionale Economie

Vypracovali: prof. J Macháček, doc. P. Toth

Témata přednášek a cvičení

Témata jsou strukturována podle souvztažností, v praxi mohou být dělena na přednáškovou a seminární část.

Úvodní poznámka:

Účelem předkládaného materiálu, majícího formu podrobné osnovy („handout“), je seznámit studenty s obsahem hlavních věcných součástí daného předmětu. Materiál vznikl soustředěním a sloučením řady dílčích elaborátů, které v minulosti sloužily potřebám příslušného kurzu, vyskytovaly se na intranetu (InSIS) VŠE a byly široce používány. V souvislosti s inovací výuky podstoupila osnova úpravy, byla doplněna a přizpůsobena současným studijním požadavkům. Literatura vztahující se k tématickým segmentům (viz níže, např. Macháček, J. – Toth, P. – Wokoun, R.: Regionální a municipální ekonomie; Oeconomica, Praha, 2011, ISBN: 978-80-245-1836-7) se dlouhodobě používá pro kurzy daného zaměření, na VŠE i na dalších vysokých školách.

Anotace

Regionální a municipální ekonomika se zabývá problematikou sociálně ekonomického rozvoje regionů a měst. Vychází z prostorové aplikace obecné ekonomické teorie a jednak z poznatků speciální vědní disciplíny, regionální ekonomie. Nosnou součástí předmětu je analýza procesů, které vedou k prostorovému uspořádání společnosti, dále analýza ekonomické základny regionů a měst a možnosti jejího ovlivňování orgány nesoucími zodpovědnost za rozvoj regionů a měst.

Předmět obsahuje také základní pojmy a poznatky z územních financí, vazby územních financí na státní rozpočet a parafiskální fondy, základní strukturu příjmů a výdajů územních rozpočtů s akcentem na rozpočty obcí a krajů v ČR.

Cíl

Poskytnout základní poznatky o hospodářských prostorových vztazích a systémech, v nichž jsou z ekonomického hlediska podstatné územní procesy a analýzy. Vysvětlit základní metody a postupy územní ekonomické analýzy, které jsou předpokladem pro racionální rozhodování hospodářských subjektů. Seznámit se s principy hospodaření s majetkem a strukturou rozpočtů jednotlivých stupňů územní samosprávy, s postupy rozpočtového plánování na úrovni územní samosprávy, tvorbou a použitím územního rozpočtu a mimorozpočtových fondů pro zabezpečování různých potřeb, zejména v souvislosti se zabezpečováním lokálních a regionálních veřejných statků, v ČR v souvislosti s kombinací samostatné a přenesené působnosti obcí a krajů. Odborná příprava studentů na práci ve výkonných i volených orgánech veřejné správy, zejména na úrovni územní samosprávy.

Předmět je určen studentům oboru Regionalistika a veřejná správa jako profilující povinný kurz. Složení zkoušky z tohoto předmětu je předpokladem pro přihlášení se na bakalářskou (státní) zkoušku.

Tematická struktura kurzu

- 1: Podstata a funkce regionální ekonomie**
- 2: Přístupy k teoriím regionálního rozvoje**
- 3: Charakteristika ekonomicky významných teorií ve vztahu k prostorové analýze**
- 4: Nabídka a poptávka v prostorové analýze**
- 5: Analýza regionální ekonomické struktury**
- 6: Koncept místního rozvoje v jeho ekonomickém výkladu**
- 7: Lokalizační analýza a její teoretická východiska**
- 8: Ekonomické souvislosti migrace**
- 9: Regionální politika**
- 10: Efektivnost fungování měst a obcí**
- 11: Hospodaření obcí a měst**
- 12: Bytová politika**
- 13: Územní plánování ,urbanizace a urbanismus**
- 14: Principy využívání pozemků (Land Use Policy)**

Studijní zdroje

Základní:

- A. MACHÁČEK, J. – TOTH, P. – WOKOUN, R.: Regionální a municipální ekonomie; Oeconomica, Praha, 2011, ISBN: 978-80-245-1836-7
- B. KOLEKTIV autorů: Základy regionálních věd a veřejné správy; Plzeň, Aleš Čeněk, 2011; ISBN: 978-80-245- 1836-7
- C. BLAŽEK, J – UHLÍŘ, D: Teorie regionálního rozvoje, Praha, Karolinum, 2011; ISBN: 978-80-246-1974-3; ISBN: 978-80-8078-362-4
- D. JEŽEK, J. et al: Regionální rozvoj. Plzeň, Západočeská universita 2014, ISBN: 978-80-261-0462-9
- E. VITURKA, M. et al.: Regionální rozvoj, politika a správa, Díl 1: Regionální rozvoj. Brno, Masarykova universita, 2015

Další zdroje :

- [1.] Maier, G. – Tödtling, F.: Regionální a urbanistická ekonomika, Elita, Bratislava, 1997.
- [2.] Čadil, J.: Regionální ekonomie; C.H.Beck, Praha, 2010 ISBN:978-80-7400-191-8
- [3.] Viturka, M. et al.: Regionální rozvoj, politika a správa, Díl 2: Politika a správa. Brno, Masarykova universita, 2015
- [4.] Blažek, J. - Uhlíř, D.: Teorie regionálního rozvoje; Karolinum, Praha, 2002; ISBN 80-246-0384-5
- [5.] Buček, M. – Reháč, Š. – Tvrdoň, J. : Regionálna ekonómia a politika. Bratislava, Iura Edition, 2010,
ISBN: 978-80-8078-362-4
- [6.] Macháček, J.: Podstata a funkce regionální ekonomiky, Politická ekonomie 4, 1995.
- [7.] Macháček, J.: Analýza regionální ekonomické struktury, Politická ekonomie 1, 1999.
- [8.] Macháček, J.: Místní rozvoj, Politická ekonomie 5, 1999.
- [9.] Macháček, J.: Environmentální riziko v ekonomických souvislostech a EIA, Masarykova univerzita Brno, 1997.

- [10.] Macháček, J.: Hodnocení vlivů na prostředí ve městech, IFEC, Praha, 2002.
- [11.] Macháček, J. : Ekonomické souvislosti využívání kulturně historických lokalit; Oeconomica, Praha, 2004, 122 p.; ISBN 80-245-0756-0
- [12.] Macháček, J.: Úvod do prostorové ekonomie, Skripta, Universita Pardubice, Pardubice, 2008
- [13.] Minařík, B. – Borůvková, J. – Vystrčil, M.: Analýza v regionálním rozvoji. Kamil Mařík
– Professional Publishing, 2013; ISBN 978-80-7431-129-1
- [14.] Blakely, E. – Leigh, N. G.: *Planning Local Economic Development*; Sage Publications, London, 2010.
- [15.] Blair, J. P. – Carrol, M.C.: *Local Economic Development*; Sage Publications, London, 2009
- [16.] Isard, W.: „Methods of Regional Analysis,, M.I:T: Press, Cambridge, Mass., 1960.
- [17.] Armstrong, H. – Taylor, J.: „Regional Economics and Policy,, Philip Allan, Oxford, 2002.
- [18.] Temple, M.: „Regional Economics,, St. Martin Press, London, 1994.
- [19.] Aydalot, P.: „Economie Regionale et Urbaine,, Economica, Paris, 1985.
- [20.] Hall, P.: *Cities of Tomorrow*; Blackwell Publishing, Oxford, 2004
- [21.] Dicken, P. – Lloyd, P.: „Location in Space,, Harper Collins, New York, 1990.
- [22.] O’Sullivan, A.: *Urban Economics*; McGraw-Hill, London, 2009
- [23.] Capello, R. – Nijkamp, P.: Handbook of Regional Growth and Development Theories; Edward Elgar Publishing, Cheltenham, 2009;
ISBN: 978 1 84720 206 3
- [24.] McCann, P.: *Urban and Regional Economics*; Oxford University Press, Oxford, 2008; ISBN: 01-987-7645-4

Obsah přednášek:

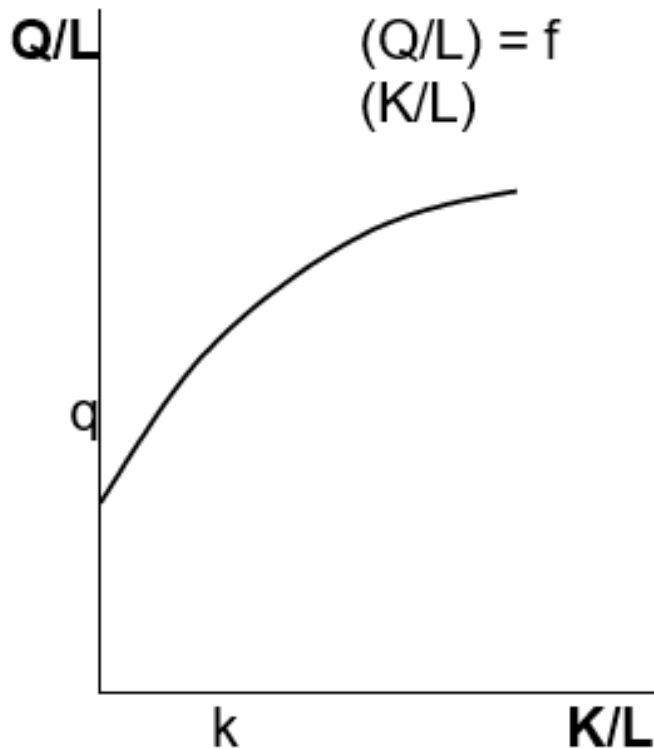
Téma 1: Podstata a funkce regionální ekonomie

- Regionální ekonomie jako vědní oblast, jejímž těžištěm jsou ekonomicky významné územní vztahy a jevy
- Regionální ekonomika jako systém vymezený na územních celcích
- Ekonomické významy prostoru (prostor jako zdroj, vzdálenost, systém, lokalizační faktor, diferenciativní hledisko atd.)
- Vymezení regionalistiky jako souhrnné vědní disciplíny. Oborová působnost regionální ekonomie (dále RE) v rámci regionalistiky.
- Region jako systémový objekt
- Metodologické prostředky pro regionální ekonomickou analýzu
- Příčiny relativně pomalého zavádění prostředků do ekonomické teorie a praxe
- Impulsy k rozvíjení RE
- Územní rozdíly v dopadech hospodářských cyklů
- Typické problémy, kterými se RE zabývala v různých obdobích v minulosti a na něž se soustřeďuje v současnosti (důsledky urbanizace, prostorová expanze velkých měst, vztahy firem k okolnímu území, prostorové stránky zavádění nových technologií, prostorová analýza typu „vstupy – výstupy“, mobilita produkčních faktorů, vliv dopravních systémů na ekonomiku regionů a další)
- Argumentace pokud jde o uplatnění RE v hospodářské teorii a praxi
 - Ekonomika i správa v měřítku státu zahrnuje složité systémy a systémové objekty, které nemohou postihnout realitu a potřeby regionů a lokalit. (Srovnání mapy v měřítcích adekvátních pro celý stát a pro regiony různé velikosti.)
 - Konfrontace zobecněného poznání s jedinečností územního celku a kontextu.
 - Svěbytná ekonomická sféra územní veřejné správy je integrována s regionální ekonomikou i ekonomikou.
 - Ekonomie a ekonomika veřejného sektoru jsou zásadním způsobem vázány na regionalistiku, a v rámci ní zejména na regionální ekonomiku.

- Regionální politika je reakcí na přirozenou diferenciaci územních celků v rámci území nadřazeného rozměru (obvykle národní ekonomiky).
 - Trendy decentralizace a dekoncentrace jsou spjaty s implementací regionálně ekonomických nástrojů.
 - Regionalistika a regionální ekonomie jako její součást jsou spjaty s určitou filosofií, zahrnující axiologické systémy, psychologicko - ekonomická hlediska (vyplývající např. z teorie mezního užitku) či vztahy mezi humánními a mimo-humánními součástmi biosféry. Tentýž ekonomický jev může být proto chápán odlišně v rámci regionální ekonomie v porovnání s ekonomikou (ekonomií) obecnou, od prostoru abstrahující.
- Rozlišení 7 základních součástí RE
- Ekonomika regionů jako relativně samostatných celků (vývoj ekonomické báze, odvětvová struktura, vstupy a výstupy atd.)
 - Ekonomika vázaná na územní veřejnou správu (vztahy mezi obcí a hospodářskými subjekty, daňové podmínky atd.)
 - Vztahy mezi územními celky navzájem (mobilita produkčních faktorů, vazby typu „export – import,, toky financí, informační vztahy atd.)
 - Prostorové stránky obecných ekonomických jevů a procesů (nabídka – poptávka, ceny, zaměstnanost atd.)
 - Regionálně ekonomické součásti ekonomiky veřejného sektoru (lokalizace investic v tomto sektoru, efektivnost fungování zařízení atd.)
 - Environmentální ekonomika týkající se prostorových vztahů (ekonomické dopady územně vázaných externalit, územní diferenciací plateb za znečištění atd.)•
 - Lokalizační analýza (zájmové subjekty při lokalizaci, typy lokalizačních řešení, rozvojová polarizace, lokalizační faktory atd.)

Téma 2: Hlavní teoretické směry v RE

- Prostorová hlediska v ekonomickém myšlení v historických obdobích (Ricardo, Walras atd.)
- Dílčí teorie vztahující se ke konkrétním problémům, které řeší RE
- Význam lokalizační analýzy pro teorii RE
- Vliv prací Waltera Christallera a Augusta LÖsche na vývoj regionálně ekonomického myšlení
- **Neoklasický přístup:**
 - Mikroekonomické a mezoekonomické pojetí
 - Vliv strategií velkých firem na ekonomiku regionů
 - Teorie veřejné volby v regionálním kontextu
 - Vyjádření rozdílů v regionálním růstu v neoklasickém modelu
 - Rostoucí nároky na kapitálové vstupy
 - Úloha dopravních nákladů
- Jednosektorový neoklasický model:
 - $Q_t - L_t = (K_t - L_t)$, tempo růstu produktu na jednotku práce
 - Předpoklad růstu produktu na jednotku práce – narůstání vstupů kapitálu rychlejší než vstupů práce:



- Rostoucí nároky na vstupy kapitálu (capital deepening)
 - Klesající mezní výnosy
- Působení faktorů regionálního růstu
- Základní princip: Cenové rozdíly vyplývající z deficitu faktorů signalizují možnosti investic \Rightarrow zvýšení užítku z přesunu produkčních faktorů.
- Podmínky: Hospodářské subjekty maximalizují užitek; HS jsou informované o cenách; všechny ceny jsou pružné; na trzích „atomistická“ konkurence \Rightarrow Trh zboží i trh faktorů
- Odměny produkčních, faktorů podle mezní hodnoty.
- Základní model růstu - Solow (1956): Východisko
- $$Y = F(K,L)$$
- Mezní produkt kladný, ale klesá s rostoucím množstvím faktoru
- Cobb-Douglasova produkční funkce: $Y = K^\alpha L^{1-\alpha}$
 - Technický pokrok v neokl. pojetí exogenní – jako funkce času (kritika).
 - Zvýšení produktu: ΔK , ΔL , technický pokrok A .

- Při zvýšení pouze 1 faktoru klesá jeho mezní produkt
 - zvýšení L – klesá důchod na obyvatele
 - zvýšení K – roste kapitálová intenzita (K/L) a roste mezní produkt práce – i mzdy.
- Růst kapitálové vybavenosti podmíněn investicemi – míra úspor
- Odpisová sazba δ – v modelu obvykle konstantní

čistá investice $I = sY - \delta K$

 - S kapitálovou vybaveností rostou i odpisy.
 - S rostoucím kapitálovým vybavením se zvyšuje potřeba obnovovacích investic, ale kvůli omezeným úsporám nemohou investice od určitého bodu tuto potřebu pokrýt. Dosáhne se stadium, kdy kapitálová vybavenost a důchod na pracovníka nemohou dále růst.
- **Keynesiánský přístup**
 - Rozlišení základního a vedlejšího sektoru v regionálně ekonomické bázi
 - Klíčová úloha multiplikátoru v keynesiánském pojetí
 - Regionální důchod
- Přínosy a diskusní stránky neoklasického a keynesiánského pojetí
- Kumulativní účinky poptávkových a nabídkových faktorů

Rozlišování základního (exportního, basic) a vedlejšího (lokálního druhotného, non-basic) sektoru

$$Y = Y_X + Y_L$$

Y_X ... produkt v exportním sektoru

Y_L ... produkt v lokálním sektoru.; poptávka v regionu

$$Y_L = (c - q)Y$$

(c... marginální objem spotřeby; podíl y na spotřebě

q ... marginální objem importu; podíl y na importu)

$$Y = Y_X + (c - q)Y$$

$$(1 - c + q) Y = Y_X$$

$$Y = \frac{1}{1 - c + q} * Y_x$$

$1/(1 - c + q)$ multiplikátor exportní báze

$$T = S + B$$

$$S = s T$$

$$S = S_0 + S_1 T$$

T/B = odhad multiplikátoru

Teorie kumulovaných příčin

- Cumulative Causation Theory (Gunnar Myrdal a další)
- Circular Cumulative Causation, CCC (oběžná kumulativní kausalita)
 - Argument: Změna nevyvolá reakcí opačného směru, ale další změny, původní podnět umocňující.
 - Divergentní vývoj v globálním i regionálním měřítku.
 - Odmítá se předpoklad tendence územ. systému k rovnováze.
- CCC \Rightarrow Mnoho faktorů působí stejným směrem, sekundární změny posilují prvotní změnu
 - Provázanost faktorů, nemá smysl hledat základní faktor
 - Podle Myrdala: Působení tržních sil a mobilita faktorů nevede k prostorové rovnováze, ale ke zvýšení rozdílů.
- Hlavní mechanismus kumulativního procesu – aglomerační úspory (vnitřní a vnější úspory)
 - Aglomerační úspory: Omezení dopravních nákladů – blízkost firem; společné využívání infrastruktury; přítomnost marketingových organizací; tržní potenciál; kvalifikované prac. síly; vysoká hustota informací; technologický transfer atd.
- „Regionální drenáž“ (pohyb úspor, selektivní migrace, meziregionální obchod atd.)
- Kumulativní mechanismy založené na úsporách z rozsahu.
 - Verdoornův zákon: Korelace produktivity a objemu produkce
- Provázanost kumulativních mechanismů – ve vyspělých regionech růstová spirála
- „Backwash effects“ – negativní dopady kumulace na méně vyspělé regiony

- „Spread effects“ – přenos z vyspělých regionů do okolí.
- Myrdal se nedomnívá, že by pozitivní a negativní efekty působily tak, že by se vyrovnávaly a vývoj směřoval k rovnováze.
 - Převládající kumulativní mechanismy vzestupného nebo sestupného směru.
- Vyspělé státy: Růst na celém území, avšak tendence k nerovnováze – různá míra růstu
 - Pozitivní impulzy se šíří rychleji v údobí prosperity než v době ekonomické recese.
- Vývoj: Selektce – expanze úspěšných – difuze/integrace.
- Překonávání rozdílů: Souhrnně prospěšné investiční akce, integrace
(Výhrada proti Myrdalově teorii: Kumulace probíhá s menší než předpokládanou intenzitou; Přirozené limity kumulativních procesů.)

Institucionální ekonomie

- Thorsten Veblen (1857-1929), John Commons, Wesley Mitchell
- Inspirace biologickými vědami, psychologí – evoluce jako princip.
- Interakce mezi jednotlivci a institucemi
- Institucionální rámce ovlivňující hodnoty; „rutiny“ a praktiky.
- Odmítá se předpoklad neoklasiků o homogenitě souboru jednotlivců.
- Interakčně: Nové postupy, praktiky. technologické inovace, změny v kultuře, ve vzorcích spotřeby
- Konkrétní společenské a politické procesy – studium:
 - Rozhodování vlád, spolupráce podnikatelů s politiky, vědci apod.
- Nepředvídatelnost evolučního procesu, role drobných událostí měnících směr vývoje
 - Analýza interakce jednotlivců a institucionálního prostředí
- Omezené možnosti predikce, neposkytují se univerzální doporučení pro územní politiku
 - Doporučení se týkají dílčích kroků, gradualistická intervence
- Institucionální teorie objasňuje rozdíly v regionálním růstu

- Analýza motivů chování ekonomických aktérů
 - Proces učení na úrovni jednotlivců i firem
- V součinnosti s ekonomickou sociologií a sociální geografii – komparativní ekonomické studie
- Nový institucionalismus (Oliver Williamson) – středobodem transakční náklady
- Příznačná kvalitativní analýza, odstup vůči matematizaci
- Předpokládá se otevřenost systému a neurčitelnost cílového stavu.

Hlavní prvky:

Detailní vymezení problémů

Aktéři, jejich specifické sklony k motivaci, hodnoty

Systémy – prvky, struktura, interakce

Hodnoty ⇔ praktiky, rutinní chování a postupy

Diferenční faktory ⇒ hodnoty, motivace, záměry

(možnosti a oblasti „gradualistických intervencí“)

Ekonomický růst a rozvoj v závislosti na chování (motivaci, učení) aktérů

Nová ekonomická geografie a nová teorie růstu

- Paul Krugman, Brian Artur, P. Romer
- „Nová ekonomická geografie“ – nadneseně vychází z neoklasické metodologie, avšak
- opustila neoklasický postulát o klesajících výnosech a dokonalé konkurenci, nahradila jej konceptem vnějších úspor, nedokonalou (monopolistickou) konkurencí a rostoucími výnosy z rozsahu.
 - pod novými pojmy se vyskytují matematické modely externích úspor, aglomeračních výhod a rostoucích výnosů, v duchu lokalizačních teorií.
- Hlavní výzkumné cíle (Bresschi a Lissoni):
- Zjištění rozsahu v jakém různé tržní struktury (dokonalá verze monopolní konkurence) a technologické podmínky působí jako aglomerační mechanismy.
 - Zjištění jaký typ extenalit (finančních či technologických) více přispívá k „aglomerizaci“

- Vytváření ekonomických modelů v pojetí „hlavního ekonomického proudu“, s cílem formalizovat dosavadní vágní a nejasné teoretické koncepty v sociálních vědách.

- Zohledňuje se význam historie a mechanismu pozitivní zpětné vazby pro hospodářský růst – rostoucí výnosy z rozsahu – nejvýznamnější. kumulativní faktor.

- Mezi externality se zahrnují lidský kapitál a technol. výhody.
- Připouští se, že technologie mají endogenní povahu a nejsou volně dostupnou komoditou (rozdíl od neoklasiků). Rozvoj technologií dlouhodobě ovlivňuje růstové možnosti regionů. (Inspirace ze strany teorií systémů – Bertalanffy. Komplexní systémy mají schopnost z chaosu se transformovat do stavu dynamické rovnováhy.)
- Připouští se malá mobilita lidských zdrojů, které představují hlavní složku endogenního růstu. Na růst se nevztahuje axiom klesajících výnosů (jako u neoklasických teorií).

Při utváření výrobní a obchodní specializace (rozdílné úspěchy zemí v zahraničním obchodě podle Krugmana) jsou nejdůležitější rostoucí výnosy z rozsahu a nedokonalá konkurence.

- Specializace jako výsledek aglomeračních procesů.

Tři základní faktory:

1. Koncentrace kvalifikované a specializované pracovní síly
2. Vzájemně se posilující technologie a inovace (Technological spillovers)
3. Vzájemná provázanost místních firem (subdodávky, specializovaná infrastruktura)

- Při utváření specializovaných oblastí mají rozhodující roli dopravní náklady a náklady na mobilitu pracovních sil. Výsledkem „prostorová samoorganizace“.

- Směřování od nahodilého růstu k řádu.

- Do prostorového uspořádání se promítají snahy mnoha aktérů o maximalizaci užitku – dané uspořádání je tedy nejefektivnější.

- Využívá se koncept „path dependence“ – náhodný jev má dlouhodobý kumulativní vliv.

- Na rozdíl od „čistě neoklasické teorie“ se předpokládá existence několika možných rovnovážných stavů, což závisí na souběhu okolností.

- Počáteční podmínky („aglomerační síly“ v lokalitě) rozhodují o tom, který z možných rovnovážných stavů nastane.

- Není rozhodující vlastní náhoda, ale spuštěný kumulativní mechanismus (Silicon Valley iniciované prorektorem tamní university)
- Path dependence v původním významu (Paul David – historický ekonom) nemá příliš deterministický náboj. David – spolupůsobení společenských a histor. událostí při rozhodování.
 - Syndrom Klávesnice QWERTY – souhrnně a dlouhodobě suboptimální řešení
 - Neoklasické teorie - základní tendence reg. rozvoje- divergence či konvergence.
 - Absolutní „Beta“ konvergence (zaostalejší regiony rostou rychleji; „Delta“ konvergence - pokles variability
 - Dochází k uzamčení (lock-in) technologií či regionálních struktur.
 - Za významný faktor Krugman považuje pozitivní očekávání („úspěch generuje úspěch“)
 - Kritika Krugmana: Vybírá si pro modely kvantifikovatelné sféry, ostatní vypouští. Formálně dokonalé, ale málo realistické modely – parciálnost, neúplnost.

Téma 3: Nabídka a poptávka v prostorové analýze

- Rozlišování 5 základních kategorií regionální poptávky (vnitřní, neohraničená, soustředná, produkční a souhrnná regionální poptávka)
- Regionální poptávkové funkce
- Prostorové odlišnosti v cenové pružnosti poptávky
- Faktory působící na posuny polohy regionální poptávkové křivky (souhrnná kupní síla, cena a dostupnost substitučních a komplementárních statků, místní spotřební vzorce a zvyklosti atd.)
- Územní rozdíly v poklesu mezního užítku
- Regresivní poptávkové křivky (zboží a služby) s poklesem ceny
- Rozlišování 4 základních kategorií regionální nabídky (vnitřní, soustředná, produkční, souhrnná)
- Regionální nabídkové funkce
- Prostorové odlišnosti v cenové pružnosti nabídky
- Faktory působící na posuny polohy regionální nabídkové křivky (ceny vstupů, zavádění technických inovací, intenzita a povaha konkurence atd.)
- Regresivní nabídkové křivky (produkční faktory)
- Tržní rovnováha a rovnovážná cena v prostorovém výkladu

Téma 4: Analýza regionální ekonomické struktury

- Ekonomická kritéria pro identifikaci regionů
- Charakteristiky regionální ekonomiky a její výkonnosti
- Posuzování ekonomické výkonnosti regionů prostřednictvím regionálních účtů
- Komparativní výhody a míra adaptace vůči nadřazeným ekonomickým systémům
- Odvětvové klasifikační soustavy, vymezení odvětvových skupin
- Hodnocení specializace regionální ekonomiky.
 - Koeficient specializace vypovídající o celé regionální ekonomické struktuře (dále RES)
 - Koeficient specializace vyjadřující zastoupení odvětví (odvětvové skupiny)
 - Předpoklady a důsledky specializace
- Hodnocení diverzifikace regionální ekonomiky
 - Hrubý a upravený index diverzifikace
 - Kumulativní diverzifikační křivky, jejich konstrukce, posloupnost a interpretace
 - Typologický význam analýzy diverzifikace
 - Hlediska ekonomického hodnocení diverzifikace
- Změny regionální odvětvové struktury v čase charakterizované poměrem meziodvětvových posunů (interindustry shift ratio)
- Vyjádření relativního růstu jako prostředek hodnocení změn RES v čase (hodnocení pozice srovnávaných jednotek jejich rozptylu a vzdálenosti od centrálních referenčních hodnot)
 - Graf relativního růstu umožňující srovnání vývoje v odvětvích
- Způsoby vyjádření citlivosti a korelace pokud jde o vztah regionální ekonomiky a národních (nadmárodních) hospodářských systémů (grafické vyjádření)
- Meziodvětvové vztahy v regionální ekonomice
- Maticové vyjádření odvětvových a regionálních vstupů a výstupů

Téma 5 : Koncept místního rozvoje v jeho ekonomickém výkladu

- Definice regionálního rozvoje a regionálního růstu
- Definice sociálně ekonomického rozvoje
- Další možnosti sociálně ekonomického vývoje regionu:
 - stagnace, stabilizace
 - restrukturalizace
 - pokles, úpadek
- Podstata místního ekonomického rozvoje, jeho typologie, ovlivňující faktory, přístupy k jeho hodnocení
- Vliv lokalizačních činitelů – místně stimulující podmínky
- Koncept mnohorozměrného rozvoje, jeho typologie a význam pro územní a regionální plánování
- Hodnocení zdrojové základy mnohorozměrného rozvoje
- Vnější funkce územních celků a lokalit
- Problém souměřitelnosti užitků v rozvojové strategii. Analýza priorit z hlediska využití zdrojů
- Možnosti vyhodnocování rozvojových záměrů
- Model vzájemného ovlivňování záměrů
- Trvale udržitelný rozvoj (dále TUR) na místní úrovni
 - Porovnání různých pojetí trvalé udržitelnosti
 - Aplikace principu trvalé udržitelnosti v podmínkách územních celků
 - Problém uplatnění TUR v ekonomické realitě
 - Výběr kritérií TUR a způsoby jejich využívání, volba srovnávací hodnoty
 - Charakteristiky TUR, spadající mimo sféru formálního vymezení a měření (intangibles)
 - Síť opěrných územních prvků trvalé udržitelnosti

Téma 6: Lokalizační analýza a její teoretická východiska

- Lokalizace jako mnohorozměrný ekonomický problém
- Lokalizace na vývoji ekonomického myšlení
- Přístup k lokalizaci v zemědělství – původní model Heinricha von Thünera
- Přístupy k lokalizaci v průmyslu reprezentovaný Wilhelmem Launhardtem (lokalizační optimum – trojúhelníkový model) a Alfredem Weberem systematická klasifikace lokalizačních faktorů:
 - všeobecné x speciální
 - regionální x aglomerační
 - přírodně technické x společensko kulturní
- materiálový index průmyslu,
- aglomerační úspory,)
- Přínos Waltera Christallera a jeho teorie centrálních míst a rozložení ekonomických aktivit k lokalizační analýze
- Přínos Augusta Löscheho a jeho teorie tržních zón k lokalizační analýze
- „Americké„ pojetí lokalizační analýzy reprezentované Walterem Isardem a Williamem Alonsoem směřující k rovnovážnému stavu firmy
 - ubikvity
 - dopravní faktory
 - nákladové izolinie
 - modifikovaný výklad lokalizačního trojúhelníku
 - stanovení místa minimálních dopravních nákladů
- „Francouzské„ pojetí lokalizační analýzy v pracích Francois Perrouxe, Louise Davina a Jacquese Boudevilla
 - rozdíl mezi kategoriemi „růst„ a „rozvoj„
 - podstata pólů růstu
 - prvky stimulující růstovou polarizaci (význam hnací jednotky)
 - možné klasifikace procesu polarizace

- Lokalizační rozhodování – přístupy a kritéria
- 3 stadia a úrovně posuzování alternativních lokalizací : region, obec, lokalita – místo
- Všeobecné a speciální lokalizační faktory
 - Hlavní všeobecné faktory: zdroje – materiálové vstupy, doprava, trh, pracovní síly
 - Další všeobecné lokalizační faktory a kritéria
- Kritéria lokalizace na místní úrovni
 - Poloha
 - Přístupové systémy
 - Vybavenost území
 - Ekonomické podmínky a záměry v navazujícím území
 - Fyzické podmínky v místě samém a okolí (geologické poměry, půda, voda atd.)
 - Kulturně historické a sociální podmínky
- Zájmové subjekty v procesu lokalizace (firmy, neziskové organizace, veřejná správa, veřejnost všeobecně, místní veřejnost, specifické složky veřejnosti, zvláštní zájmové subjekty – zahraniční aktéři, vojenské organizace apod.)
- Typy lokalizačních úloh: Firemní, regionální, systémová, zdrojová lokalizace
- Vnější a vnitřní úspory (aglomerační, urbanizační, z rozsahu, z růstu, ze specializace)
- Aglomerační ztráty
- Náklady nevyužitě příležitosti
- Vyhodnocování rizik spojených s lokalizací
- Ekonomické a mimoekonomické hodnocení kvality místa
- Rozbor konkrétních případů bodové, plošné a liniové lokalizace (supermarket, obytný okrsek, dálnice)

Téma 7: Ekonomické souvislosti migrace

- Mechanický pohyb obyvatelstva
- Porovnávání demografického a ekonomického pojetí migrace
- Migrace jako reakce na meziregionální rozdíly v průměrné mzdě a životních nákladech
 - Klasický model a jeho předpoklady
 - Neoklasické podmínky migrace (Myrdal)
- Teorie lidského kapitálu, časový a věkový faktor
- Antimigrační vlivy
- Protisměrné migrační toky
- Migrační saldo a jeho vztah k přirozenému populačnímu vývoji
- Ekonomické a mimoekonomické motivace a kritéria spojená s migrací
- Závislost mezi migrací a ekonomickými cykly
- Působení migrace na ekonomiku regionu
 - Krátkodobé a dlouhodobé důsledky
 - Vliv na emigrační a imigrační regiony
 - Výběrový charakter migrace
- Vliv migrace na přirozený demografický vývoj a na populační struktury
- Vnitřní, vnější migrace
- Hrubá, čistá emigrace a migrace
- Akomodace
- Adkulturace
- Asimilace
- Individuální a hromadná migrace
- Migrační politika
- Mezinárodní migrace

- Vybrané charakteristiky migrace (indexy hrubé a čisté migrace, index migračního salda, parciální a souhrnná hrubá míra migrace ...)
- Sledování migrace podle vzdálenosti, pohybu mezi městem a venkovem, návratnosti, pravidelnosti a dalších znaků
- Jednosměrná a dvousměrná analýza migrace
- Migrační multiplikátor a jeho etapizace
- Podmínky potřebné k naplnění migračního multiplikátoru
- Hlavní tendence migračních procesů v ČR i v mezinárodním měřítku

Téma 8: Veřejná správa

- Podstata územní samosprávy (ÚS) a státní správy v území (SS) jako součástí systému veřejné správy
- Decentralizační trendy v území, jejich dopad na územní správu
- Regionální samospráva, obecní samospráva
- Problém ekonomické soběstačnosti
- Funkce ÚS a předpoklady pro její výkon
- Orgány ÚS a navazující instituce
- Výkon státní správy – územní a věcná působnost
- Formy výkonu SS
 - delegace,
 - dekoncentrace,
 - decentralizace
- Ekonomické podmínky a finanční stránky fungování ÚS
- Majetkové zázemí, způsoby nabývání obecního majetku
- Problém finanční samostatnosti obcí
- Běžná soustava příjmů obce
- Finanční vyrovnání – dotace
- Zákon č. 128/2000 Sb. o obcích
- Zákon č. 129/2000 Sb o krajích
- Evropská charta místní samosprávy
- Územní členění ČR

Téma 9: Efektivnost fungování měst a obcí

- Definice města, obce, dynamické znaky měst odlišující tento sociálně ekonomický systém od jiných typů osídlení.
- Hlavní funkce měst, funkce městotvorná a městobslužná.
- Historický vývoj hlavních funkcí.
- Urbanizační procesy, význam dělby práce a průmyslové evoluce na vývoj měst.
- Interní úspory
- Externí úspory
- Aglomerační úspory ve městech
- Aglomerační ztráty – dodatečné náklady (oblast infrastruktury, zvyšování cen, životní prostředí...)
- Optimální velikost měst (teorie- Sale, Rasmussen, Wheeler a Harris)
- Produkční funkce měst (a obcí)
- Efektivnost měst a obcí, optimální velikost, bod zvratu (zlomu).
- Náklady sekundéru (investiční i provozní) a terciéru (investice a provoz občanské i technické vybavenosti)
- Analýza vývoje nákladů, aplikace aglomeračních ztrát
- Výnosy (efekty) průmyslu a občanské a technické vybavenosti
- Analýza vývoje efektů, aplikace úspor
- Problematika metodického i praktického ohodnocení celkových nákladů i výnosů, výběr vhodných ukazatelů, otázka monetarizace.

Téma 10: Hospodaření obcí a měst

- Rozpočtová soustava ČR definice a její struktura (státní rozpočet, fondy, příspěvkové organizace, kraje apod.), postavení rozpočtů obcí v rámci této soustavy.
- Hlavní zákonné úpravy, rozpočtová pravidla státu, rozpočtová pravidla územních celků.
- Hlavní příjmy a výdaje státu a krajů.
- Rozpočtové příjmy obcí a měst:
 - Daňové příjmy, daně z příjmu fyzických osob, právnických osob, DPH, daň z nemovitosti.
 - Uživatelské, správní a místní poplatky.
 - Příjmy z privatizace majetku.
 - Příjmy z hospodaření obce, hospodářských složek, příspěvkových organizací atp.
 - Ostatní nedaňové příjmy.
 - Dotační příjmy obcí
- Rozpočtové výdaje:
 - Běžné výdaje
 - Kapitálové výdaje
- Financující operace
- Majetek města a jeho význam
- Majetek města jako nutná podmínka územní samosprávy.
- Poskytování statků veřejného sektoru, veřejné statky, externality.
- Majetek jako významný ekonomický nástroj obce.
- Vykazování majetku, pasport majetku, oceňování majetku (zákon o oceňování majetku), Metody oceňování nemovitostí.

Téma 11: Bytová politika

- Význam a hlavní úkoly jednotlivých subjektů bytové politiky:
- Hlavní úkoly státu, koncepce rozvoje, určení hlavních nástrojů bytové politiky, delegace kompetencí v oblasti bydlení, informační zabezpečení bytové politiky.
- Hlavní úkoly samosprávy, krajů, měst a obcí, privatizace komunálního bytového fondu.
- Soukromý sektor a jeho funkce v oblasti bytové politiky, stavební podniky a výrobci stavebních materiálů, subjekty distribuce bytového fondu, správci bytového fondu.
- Úloha neziskového „třetího„ sektoru v bytové politice, bytová družstva privatizace jejich majetku nebo jejich transformace?
- Legislativní zabezpečení bytové politiky
- Vlastnické vztahy
- Regulace a deregulace nájemného, možnosti a výhledy liberalizace nájemného
- Nová výstavba v ČR, porovnání se státy EU
- Sociální bydlení, podpory bydlení, faktory ovlivňující přidělování podpor

Téma 12: Regionální politika

- Rozdíly v tempu a úrovni sociálně ekonomického rozvoje regionů
- Regionální politika jako způsob reagování na tyto rozdíly i jako řízený proces, který vede k uskutečnění záměrů v různých hospodářských sektorech na regionální úrovni
- Příčiny meziregionálních rozdílů (přírodní podmínky, ekonomická struktura, demografický vývoj a další). Vzájemné ovlivňování přírodních podmínek a ekonomických struktur. Demografické faktory působící na meziregionální rozdíly
- Míra regionální specializace a zastoupení stagnujících odvětví z hlediska hospodářského potenciálu regionu
- Nízká míra mobility práce, případně kapitálu
- Institucionální, psychologické a politické faktory, které se podílí na výskytu meziregionálních rozdílů
- Priority regionální politiky (RP) – zejména řešení problémů zaměstnanosti a úroveň celkových příjmů
- Argumentace ve prospěch RP a výhrady vůči ní
- Přirozené důvody pro nerovnoměrné územní rozložení národohospodářského potenciálu
- Hlavní zásady „tradiční“, a „moderní“, RP, srovnání
- Nástroje RP
 - makroekonomické – fiskální opatření, monetární politika, protekcionismus, vč. administrativních
 - mikroekonomické, realokace kapitálu, realokace pracovních sil
- Uplatňování regionální politiky v ČR

Téma 13: Územní plánování, urbanizace a urbanismus

- Územní plánování – činnost, která má výrazný ekonomický rozměr
- Hlavní rysy současného přístupu k územním plánům
- Problém vyjádření intenzity využití urbanizovaného území
- Povaha územního plánování v ČR v minulosti a jeho současné funkce
- Postavení a úloha veřejné správy ve sféře ÚP
- Zásady a základní metody pro vytváření územních plánů
- Věcné stránky ÚP
- Koncentrační a dekoncentrační tendence
- Hlavní kritéria ÚP pro městské sídelní útvary a zóny
- Funkční součásti ÚP
- Chráněná území, území se specifickými funkcemi
- Pojetí územních plánů
- Zákon č. 83/1998 Sb. o územním plánování a stavebním řádu
- Charakteristika vývoje osídlení
- Vývoj městských sídel
- Současný stav sídelní soustavy
- Pojem město
- Charakteristiky urbanizace
- Aglomerace
- Suburbanizace, nepřímá urbanizace
- Historická stadia ve vývoji města
- Typy současného města
- Venkovské území a osídlení
- Urbanistické charakteristiky při hodnocení prostředí

Téma 14: Principy využití pozemků (Land use policy)

- Pozemek jako zboží, otázky nabídky a poptávky, elasticita
- Specifika pozemků jako zboží:
 - nerozmnožitelné
 - nepřemístitelné
 - specifické charakteristiky
- Pozemková renta jako součet absolutní pozemkové renty a diferencíální renty
- Cena pozemku a její vztah k pozemkové rentě, otázka zisku
- Faktory ovlivňující cenu pozemku:
 - makro – umístění a význam v rámci regionu
 - mezo – umístění a význam v rámci obce
 - mikro – další kvalitativní parametry pozemku v místě
- vlivy parametrů pozemků na jejich využívání v lokalitě, princip „Trade off“

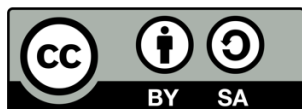
Použitá literatura

MACHÁČEK, J. – TOTH, P. – WOKOUN, R.: Regionální a municipální ekonomie; Oeconomica, Praha, 2011, ISBN: 978-80-245-1836-7

KOLEKTIV autorů: Základy regionálních věd a veřejné správy; Plzeň, Aleš Čeněk, 2011; ISBN: 978-80-245- 1836-7

Toto dílo je licencováno pod licencí
Creative Commons Uvedte původ-Zachovejte licenci 4.0 Mezinárodní
(CC BY-SA 4.0)

<https://creativecommons.org/licenses/by-sa/4.0/>



Touto licencí se není třeba řídit ohledně částí materiálu, které jsou volným dílem, popř. v případech, které lze klasifikovat jako [výjimku či omezení práva autorského](#).



EVROPSKÁ UNIE
Evropské strukturální a investiční fondy
Operační program Výzkum, vývoj a vzdělávání



MINISTERSTVO ŠKOLSTVÍ,
MLÁDEŽE A TĚLOVÝCHOVY