

# Uplatnění trvalé udržitelnosti v rozvojových koncepcích

**J. Macháček**

**NF VŠE KREG**

**5RE 204 – Regionální a municipální ekonomie**



EVROPSKÁ UNIE  
Evropské strukturální a investiční fondy  
Operační program Výzkum, vývoj a vzdělávání



MINISTERSTVO ŠKOLSTVÍ,  
MLÁDEŽE A TĚLOVÝCHOVY



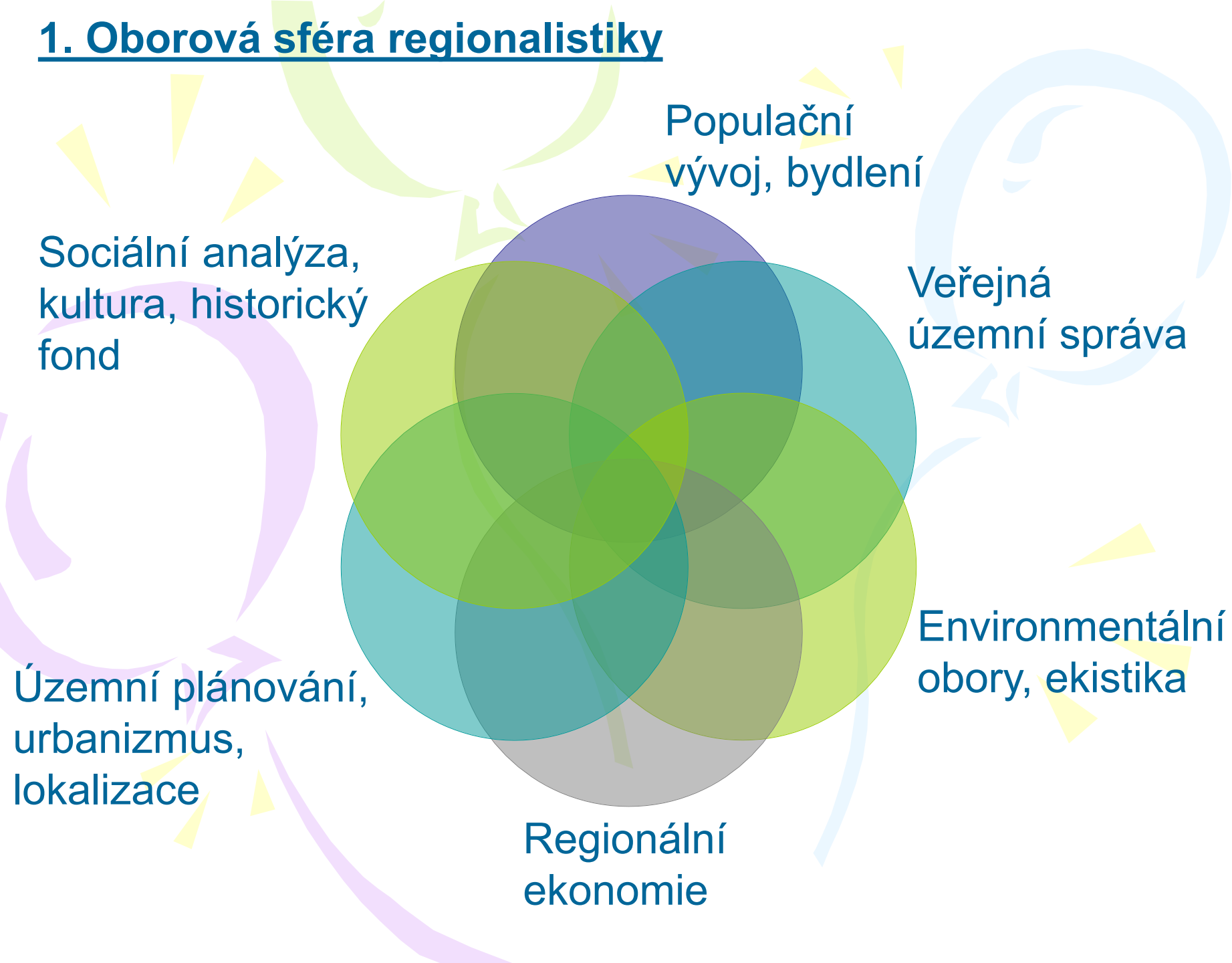
# Úvodní poznámka

Předkládaná PP prezentace byla autorem zpracována pro výuku předmětu 5RE 204 a pro použití v dalších kurzech výukového programu oboru Regionalistika a veřejná správa. Z hlediska výběru tematických úseků a metodologického pojetí se tento PP opírá o autorovu publikaci „Hodnocení vlivů na prostředí ve městech“ (IFEC, Praha 2002, ISBN 80-86412-14-8). Prezentace se trvale vyskytuje během výukových období jako studijní zdroj na intranetu VŠE.

## Hlavní části přednášky:

1. Vývoj oboru
2. Sledované téma
3. Prostorová struktura
4. Regionální ekonomika
5. Strategické plány

# 1. Oborová sféra regionalistiky



- Mezinárodní vývoj v oboru (**Politická ekonomie 4/1995, úvodní část „Historie oboru“**)
- Historický přínos: Lokalizační teorie (A. Weber, W. Christaller, ...), W. Isard, teorie polarizace (F. Perroux, J. Boudeville, J. Perrin), atd.

G. Myrdal - teorie kumulativních příčin

H. Armstrong a J. Taylor - neokeynesiánské přístupy

M. Temple - neoklasický výklad

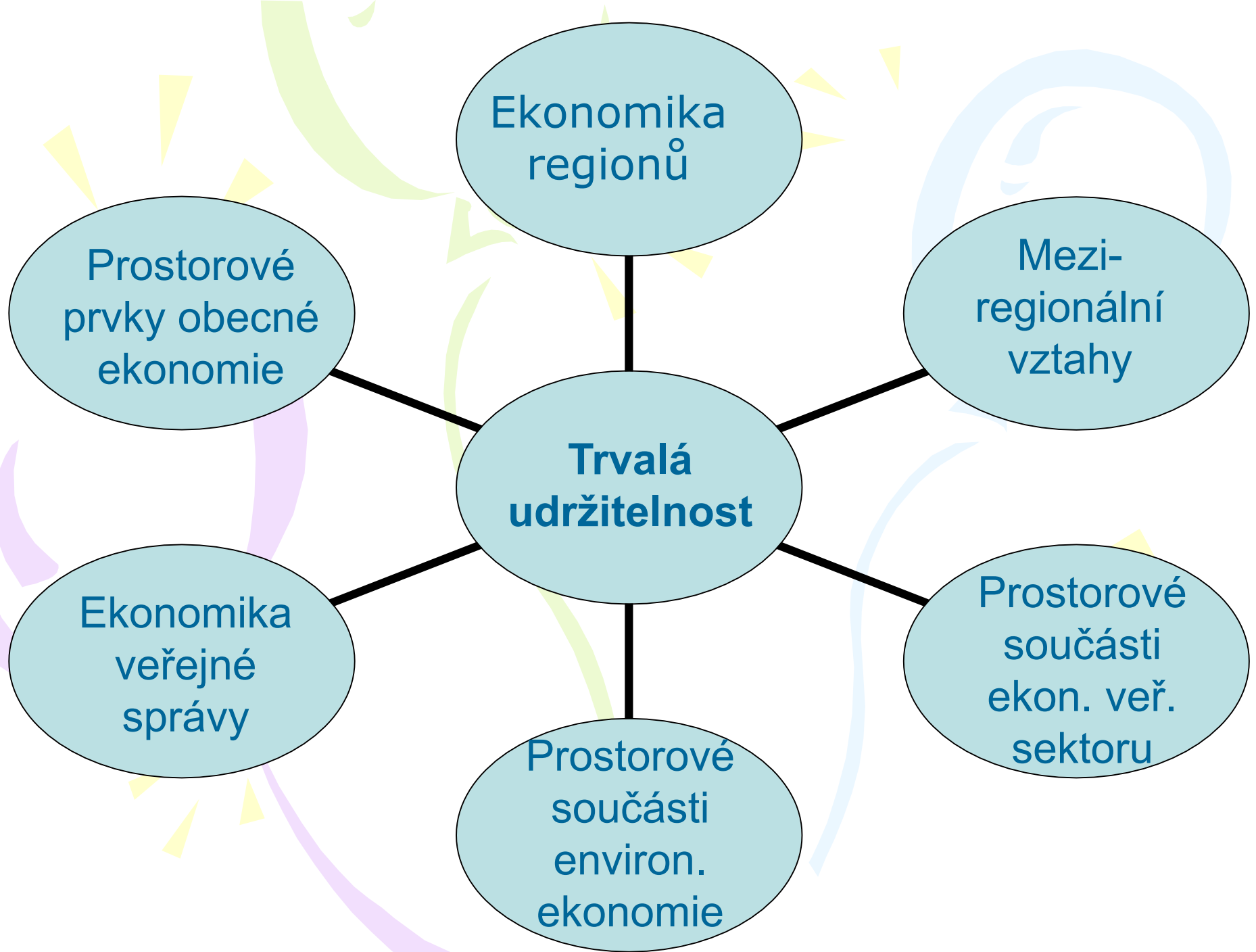
O. Williamson - nový institucionalismus v prostorovém pojetí

P. Romer a P. Krugman - nová teorie růstu

Specifická pozice regionální ekonomie

zahrnující šest součástí:

teoretické proudy



## 2. Sledované téma

### Regionální koncepce - řada forem:

Koncepce rozvoje regionu

Program soc. a ek. rozvoje

Koncept územního rozvoje

Územní a regionální plány

Zásady územního rozvoje

Politika územního rozvoje

Strategie udrž. rozvoje

Strategické plány

### Trvalá udržitelnost - v regionálních koncepcích především v těchto oblastech:

- Strategický rozměr RK
- Vyváženost mezi funkčním využitím území a jeho dispozicemi a vhodná integrace funkcí
- Ekonomicky efektivní lokalizace činností a objektů, slučitelná s funkcemi území
- Přiměřená ekonomická výkonnost regionu
- Pozice regionu jako prvku v širších územních systémech
- Ochrana a podpora environmentálně hodnotných lokalit a územních systémů
- Sociální prostředí umožňující efektivní komunikaci mezi subjekty, podílejícími se na územním vývoji a vyvažování jejich zájmů

## 3. Prostorová struktura

### Stupeň regionální polyfunkčnosti (RPF)

#### **Teorie:**

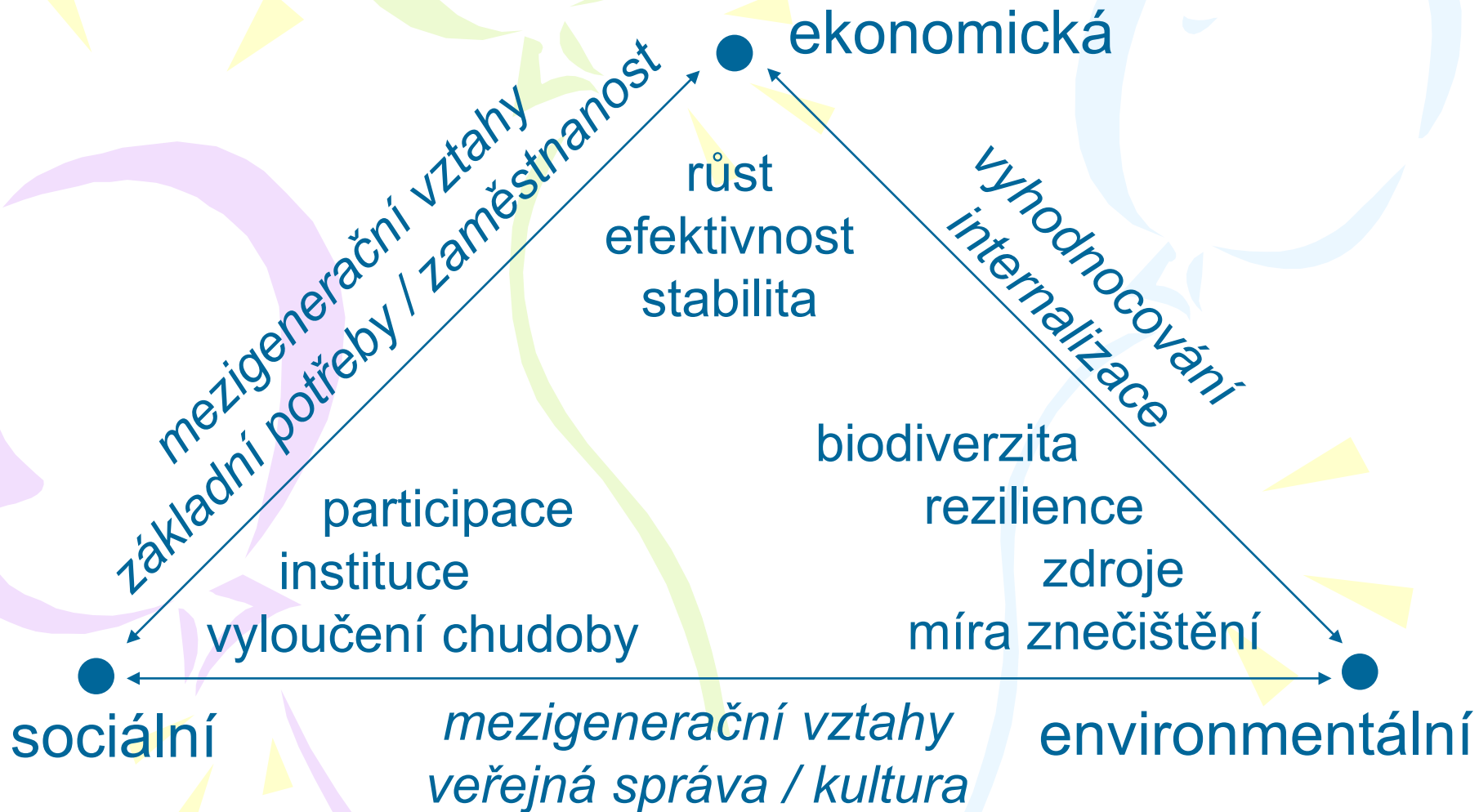
- Díla Patricka Geddesa na přelomu 19. a 20. stol. (později L. Mumford )
- Athénská charta (1933) - původně podporuje separaci
- Nová Athénská charta (1998) - reaguje na původní strukturální nedostatky
- Teorie kumulativních příčin (Gunnar Myrdal, 1957 a další), teorie nerovnoměrného rozvoje (A. Hirschman, 1958) - vliv prostorově nerovnovážné poptávky a nabídky, „regional drainage“, divergentní regionální vývoj
- Nová teorie růstu (P. Krugman, 1991, B. Arthur, 1994) - aglomerační mechanismy, selektivní migrace, závislost na předchozím průběhu vývoje

#### **Hlediska trvalé udržitelnosti:**

- Poměr přítomné a trvale se vyskytující populace
- Přesuny produkčních faktorů
- Energetické nároky na přepravu
- Časová náročnost přepravy
- Plošné nároky dopravy v klidu
- Míra sociálně - psychologické identifikace s rezidenčním územním celkem - její snižování vlivem mobility, vliv na sídla i okolní krajinu

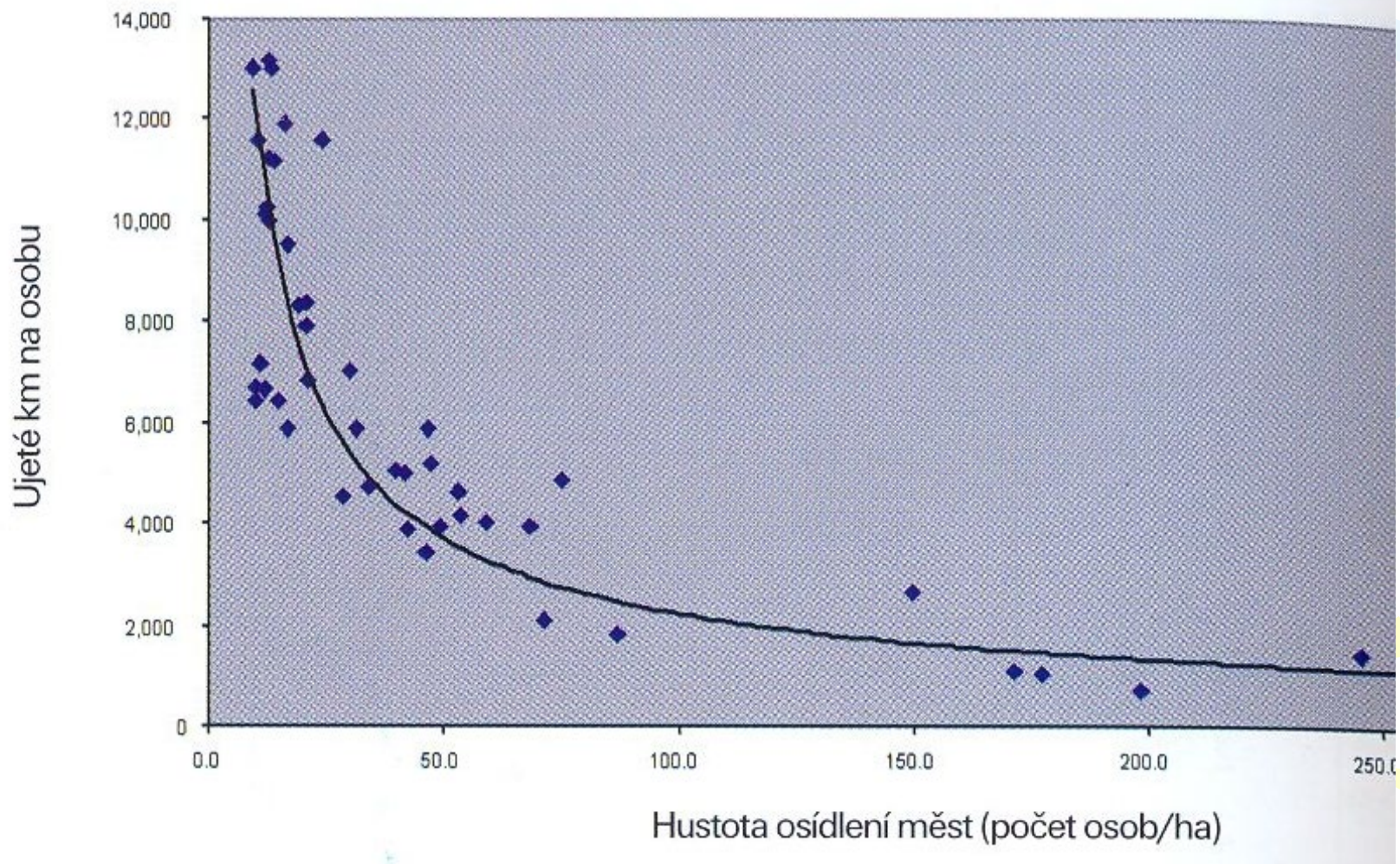


# Součásti trvalé udržitelnosti



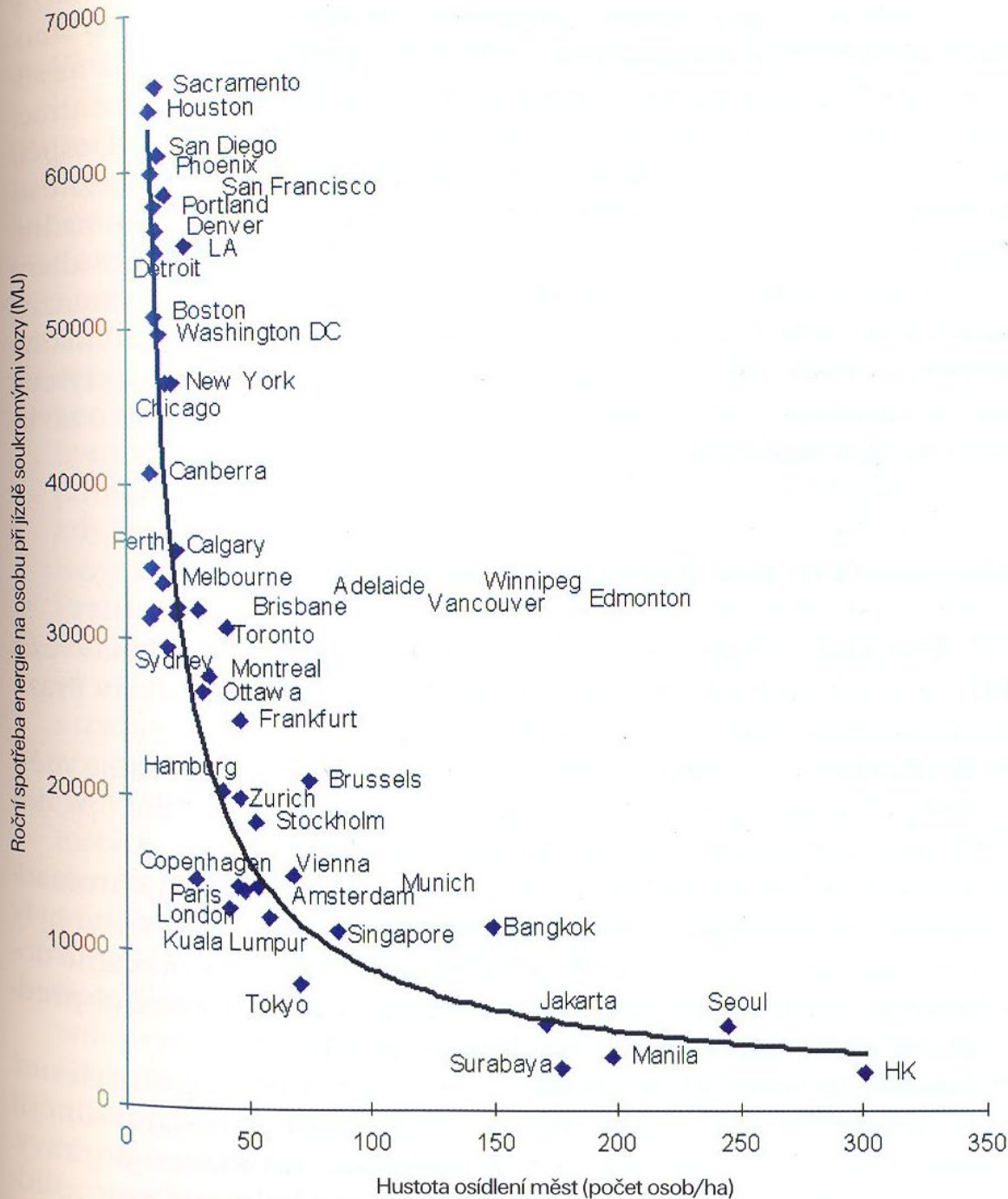


Automobilka TPCA Kolín



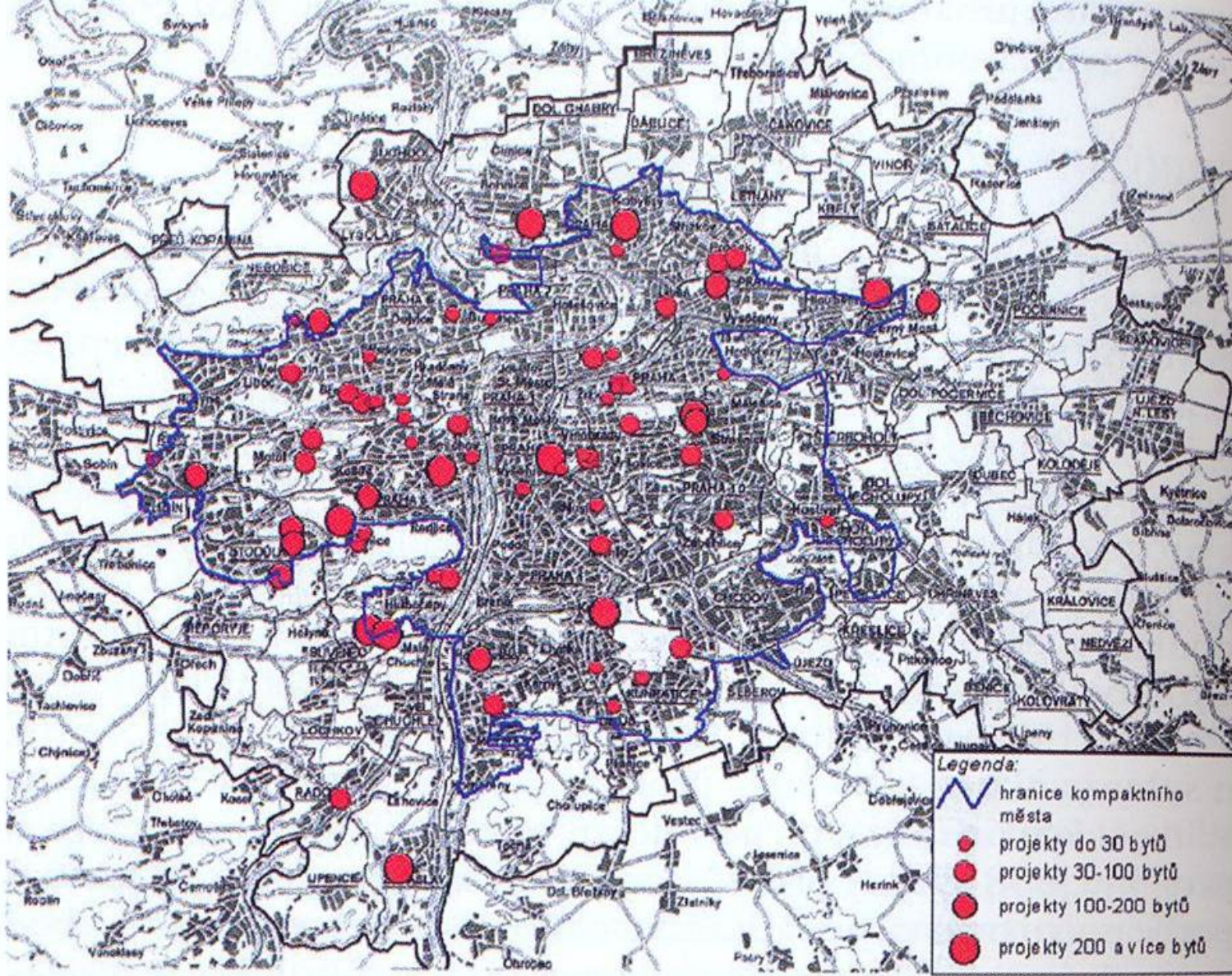
## Hustota osídlení a využívání automobilů

Kenworthy, J., Laube, F.: An International Sourcebook of Automobile Dependence in Cities, Niwot, University Press of Colorado, 1999

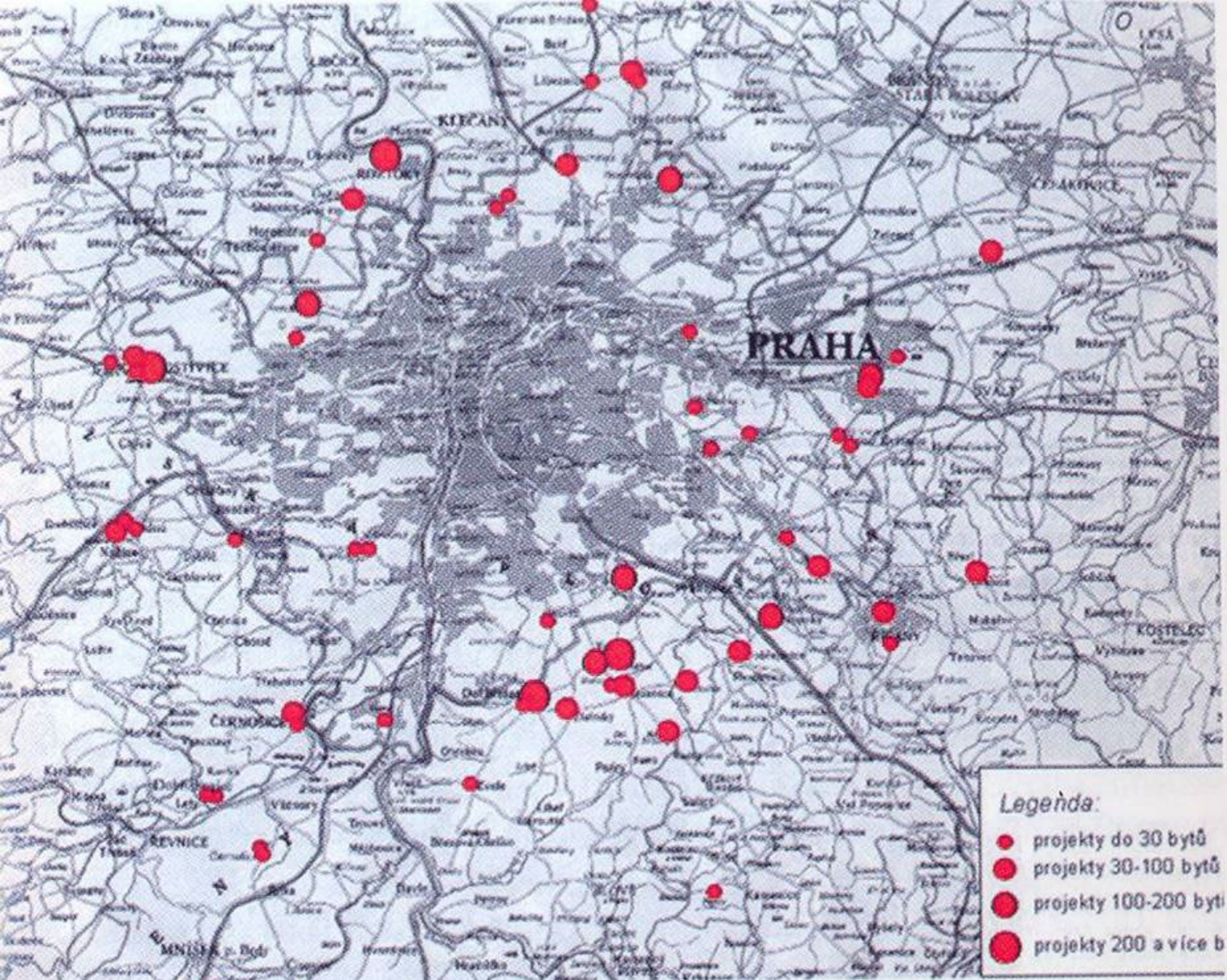


## Hustota osídlení měst a spotřeba pohonných hmot

Kenworthy, J., Laube, F.: An International Sourcebook of Automobile Dependence in Cities, Niwot, University Press of Colorado, 1999



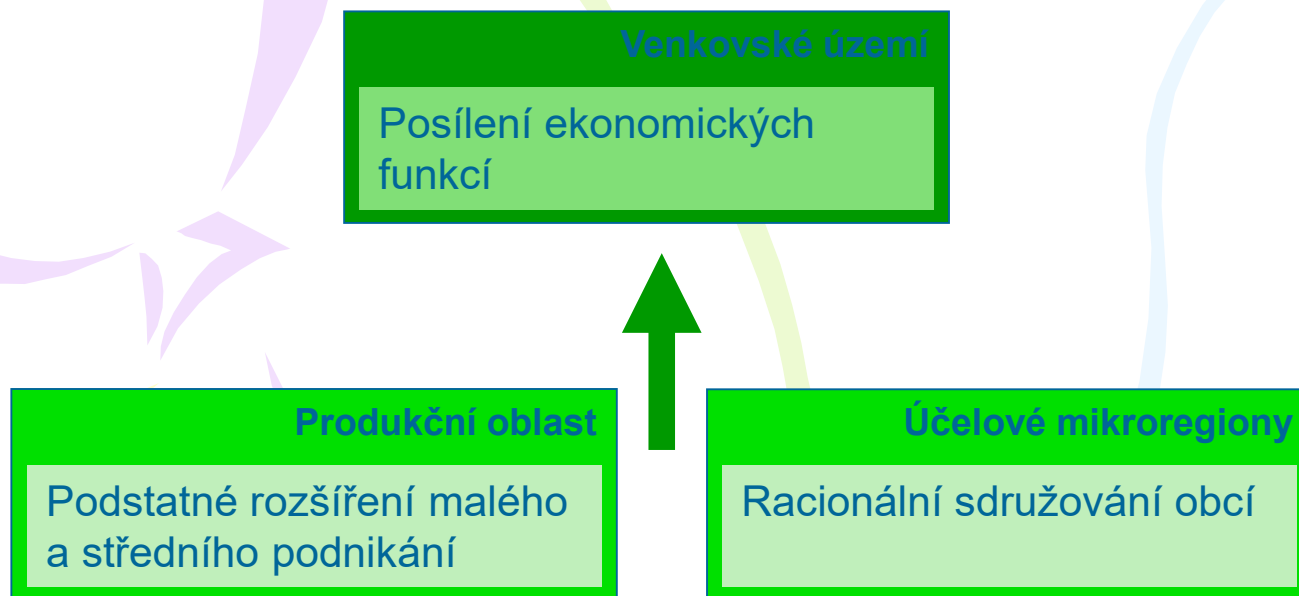
**Lokality nové bytové výstavby v Praze  
(Územní plán hl. města Prahy, Průzkumy a rozbor, 1998)**



**Lokality nové bytové výstavby v okolí Prahy  
(Územní plán hl. města Prahy, Průzkumy a rozbor, 1998)**

## Regionální vývoj

- Regionální koncepce - možnosti přímého ovlivňování struktur
- Územní vývoj v soukromém sektoru
- Soustřeďování informací
- Divergenční trendy v **ekonomické výkonnosti - silně urbanizované a venkovské regiony. RK** - podpora produkčních možností primárního sektoru:
  - Rozšiřování odbytových organizací zemědělských producentů s ohledem na posílení jejich tržní pozice
  - Odstraňování diference mezi vlastnictvím a užíváním zemědělské půdy
  - Řešení rozporů v zájmech složek agro-potravinářského produkčního systému



Vymezení mikroregionálně nosných oborů



Podpora profesně vhodných pracovních sil

Nástroje stabilizace sídelní struktury



Trvale bydlení

Amenitní migrace

Regionální politika

Program rozvoje venkova



Stimulační a dest. nástroje

Zaměstnavatelé, domácnosti

Lokalizace velkokapacitních center maloobchodního prodeje na okraje velkých měst



Regionální polyfunkčnost (úlohou regionálních koncepcí zmírnění disproporcí)



## 4. Regionální ekonomika

### **Přínos vnější poptávky**

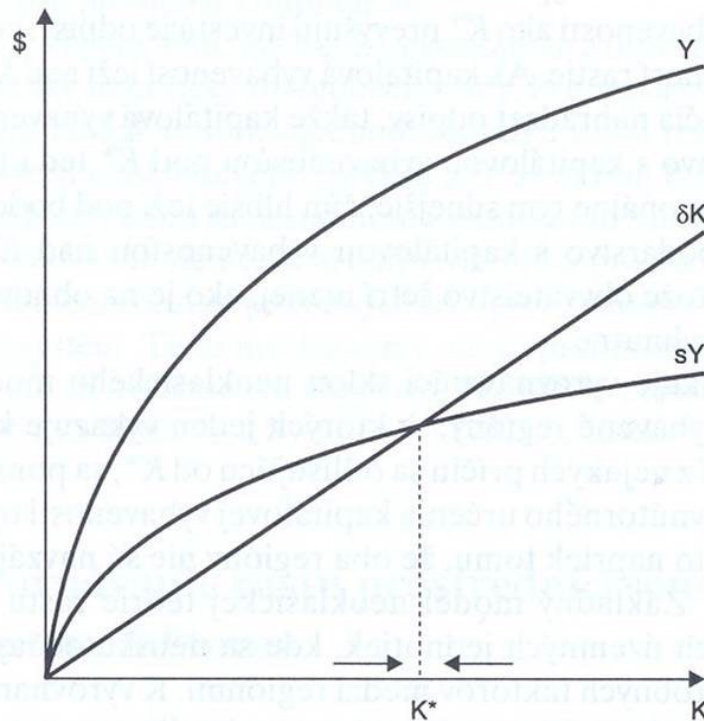
Zastoupení ekonomických činností, jejichž výsledky se realizují mimo daný region (sídlo)

### **Teorie:**

- Problém úzce souvisí s předchozí tematikou.
- Neo-keynesiánský výklad regionálního hospodářského vývoje (H. Armstrong, M. Temple a další) a také zmíněná nová teorie růstu (P. Krugman)
- Základem neo-keynesiánského pojetí binární členění regionální ekonomiky na „základní“ (exportní) a „lokální“ (podpurný) sektor.
- Multiplikátor exportní báze  $1 / 1 - c + q$ , vypovídající o účinnosti základního sektoru, je odvislý od mezního objemu spotřeby (c) a importu (q).
- Hledisko specializace a proměn vnější poptávky, stejně jako pružnosti, pokud jde o vztah mezi vnější poptávkou a produkcí způsobuje výhody či nevýhody různých producentů v tomto ohledu.
- Analýza regionální vnější poptávky v Nové teorii růstu se soustřeďuje na úspory z rozsahu, na pozitivní externality, na regionální specializaci opírající se o pracovní síly se specifickou kvalifikací.

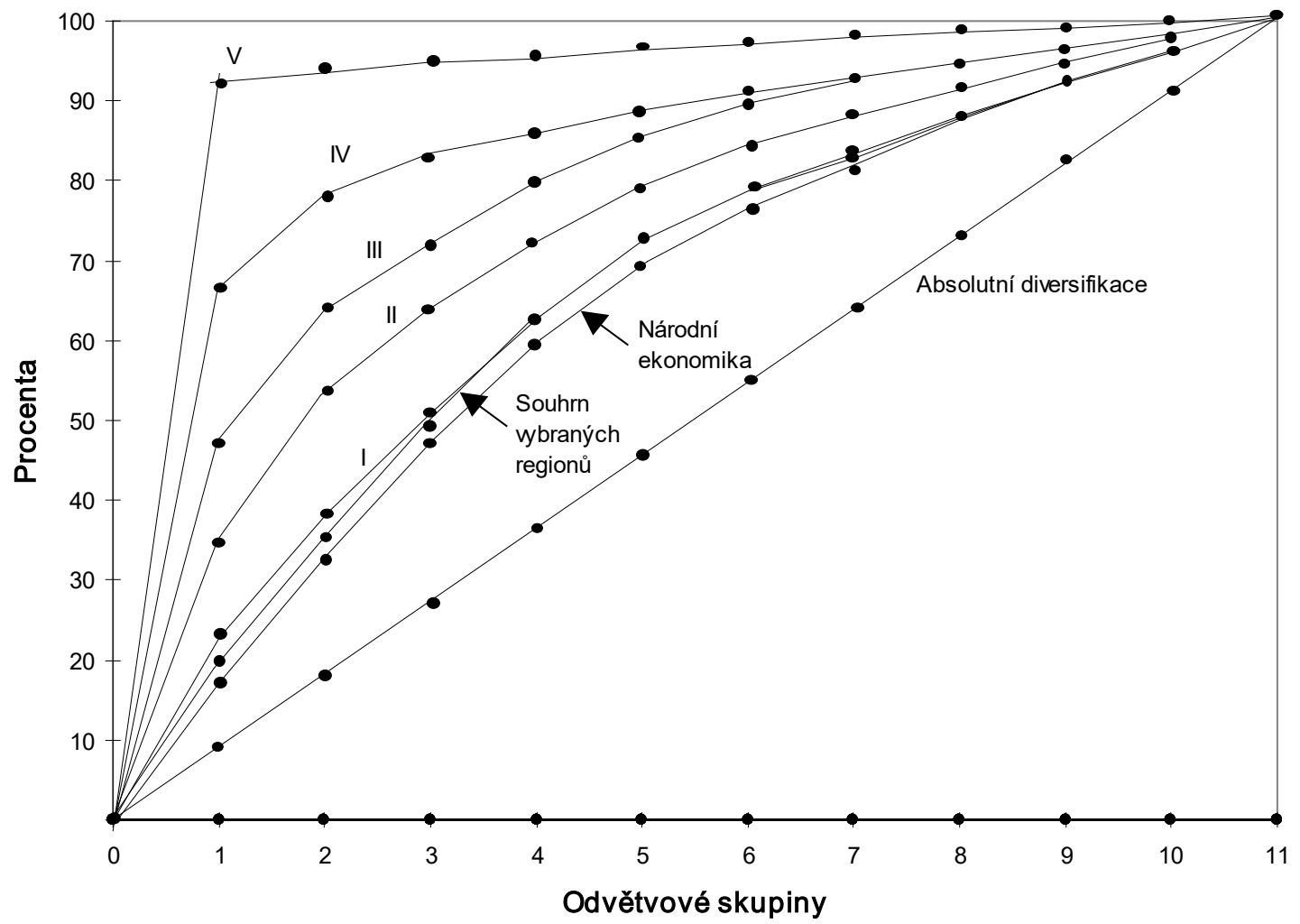
## Hlediska trvalé udržitelnosti:

- Multiplikátor exportní báze je sám o sobě určitým typem kritéria TU.
- Podobný význam mají charakteristiky diversifikace a specializace
- Vývoj produktivity výrobních faktorů v nosných oborech
- Rovnováha kapitálové vybavenosti regionální ekonomiky



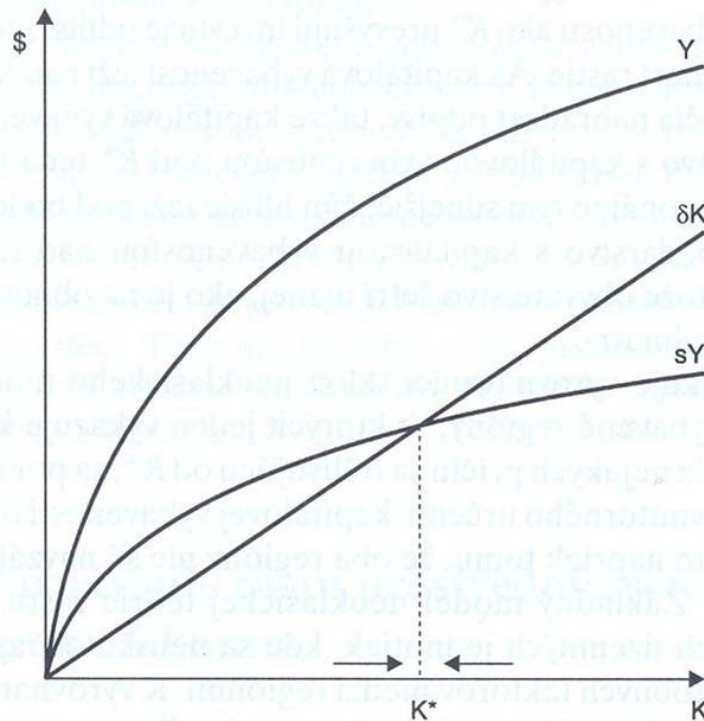
**Rovnováha kapitálové vybavenosti**

# Odvětвовá diversifikace – varianty kumulativních křivek



## Hlediska trvalé udržitelnosti:

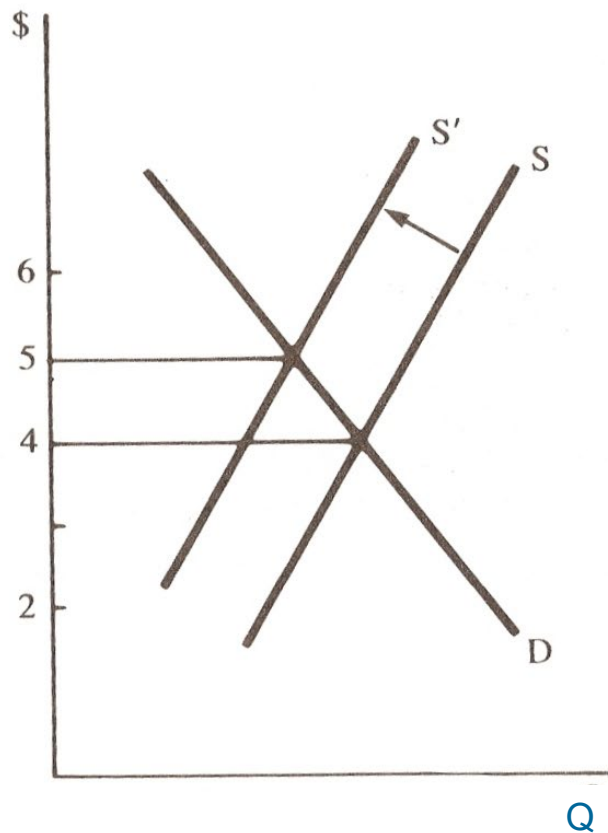
- Multiplikátor exportní báze je sám o sobě určitým typem kritéria TU.
- Podobný význam mají charakteristiky diversifikace a specializace
- Vývoj produktivity výrobních faktorů v nosných oborech
- Rovnováha kapitálové vybavenosti regionální ekonomiky



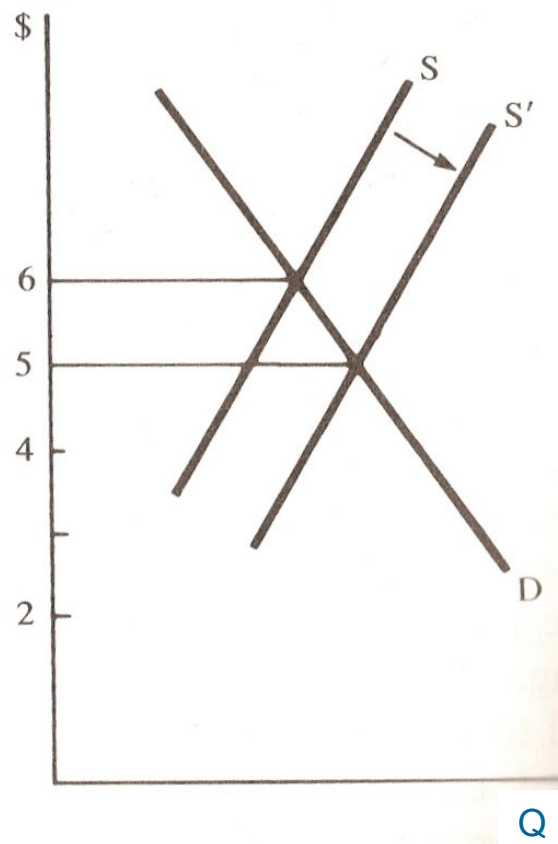
**Rovnováha kapitálové vybavenosti**

# Regionální konvergence v oblasti poptávky a nabídky

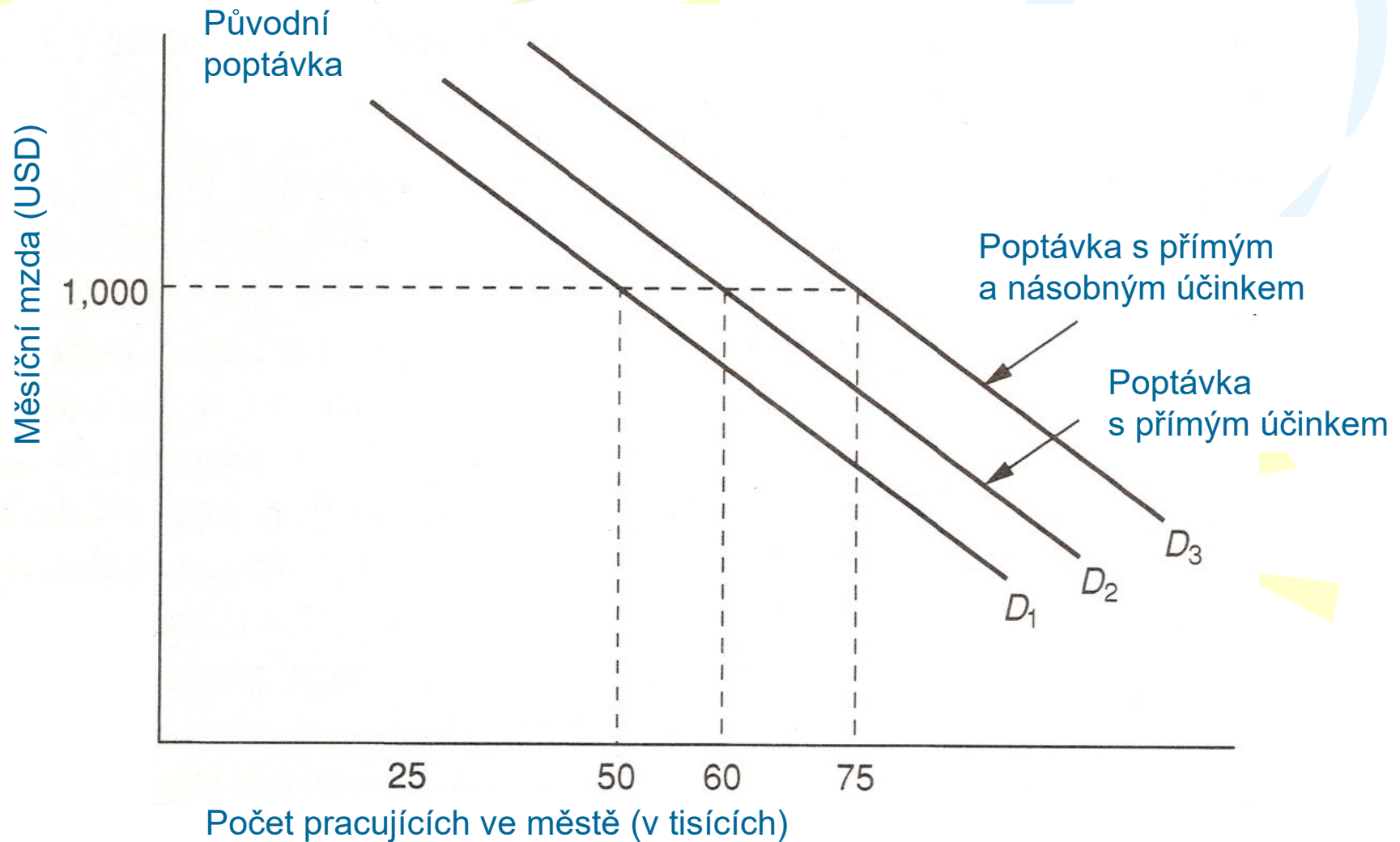
Region I



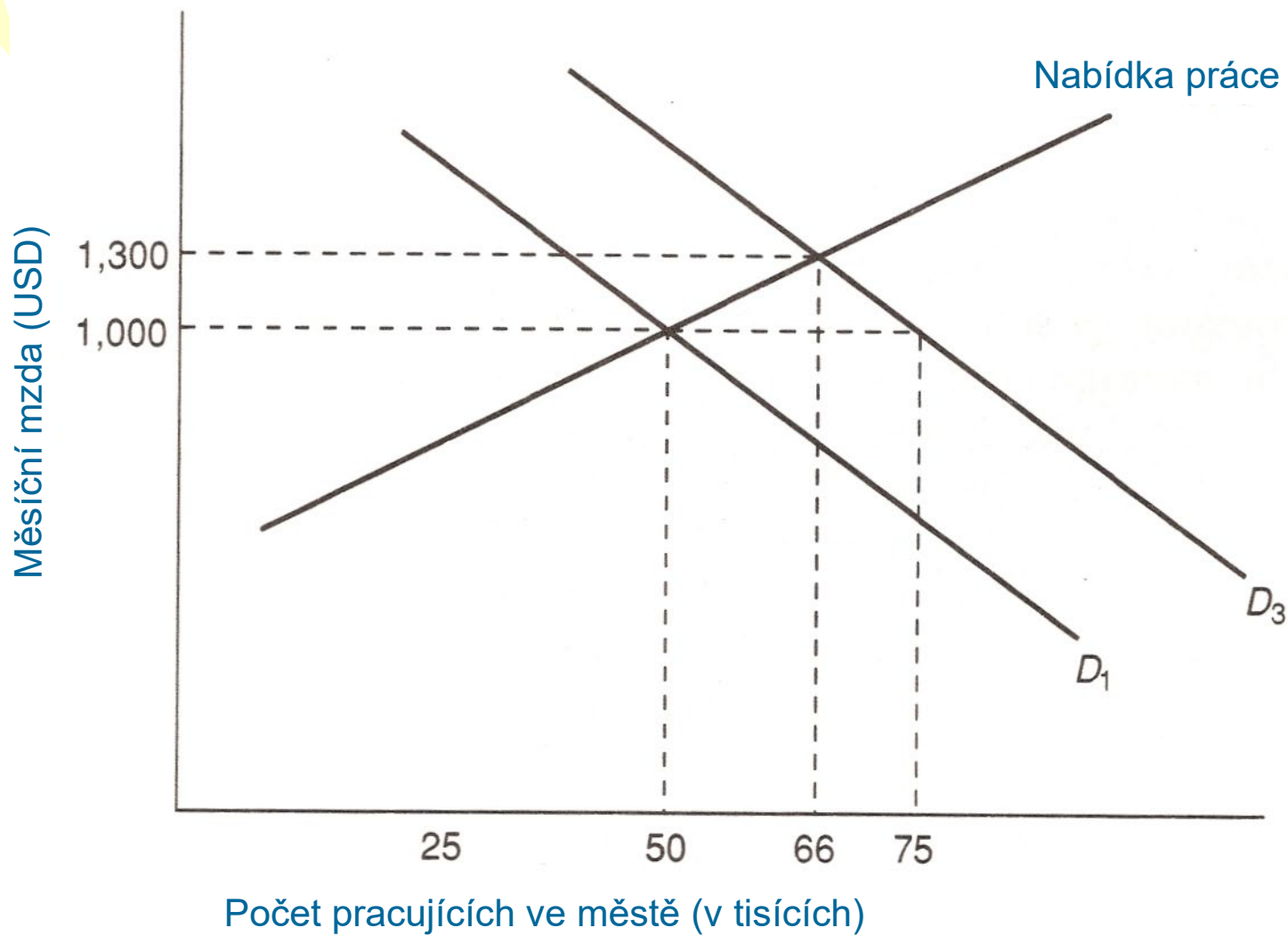
Region J



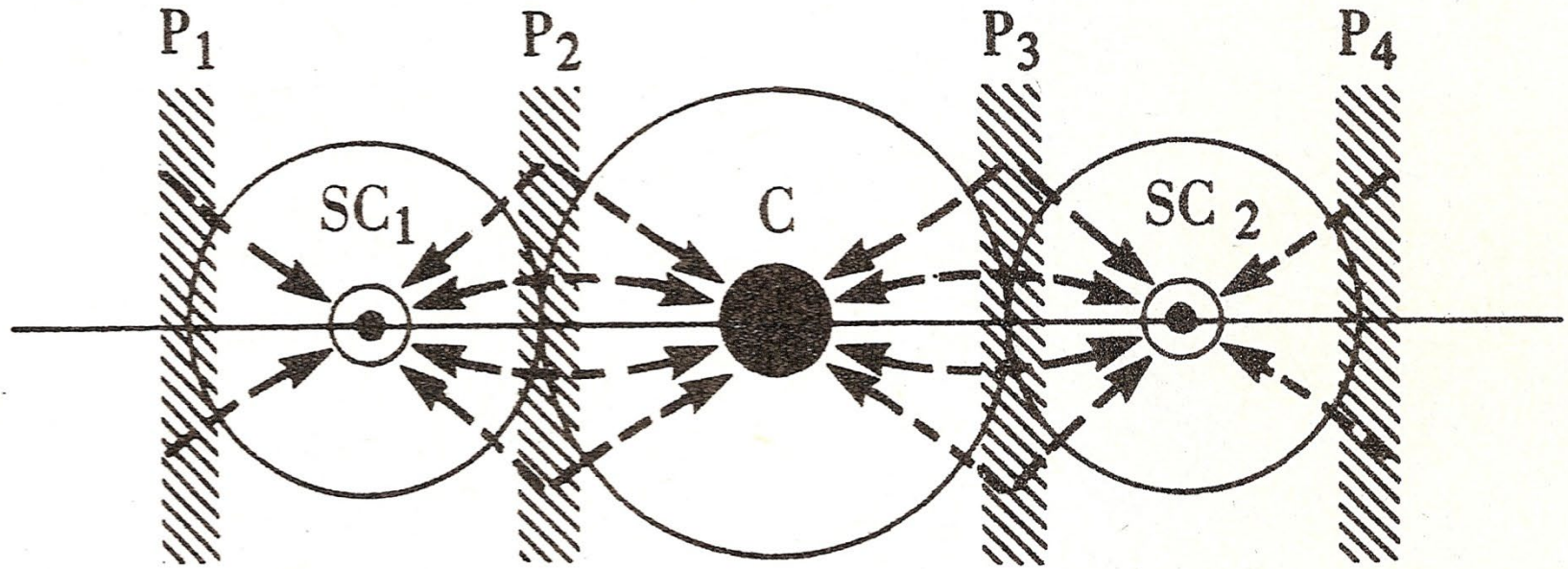
# Přímé a násobné účinky růstu exportní zaměstnanosti



# Rovnovážné účinky přírůstku exportní zaměstnanosti

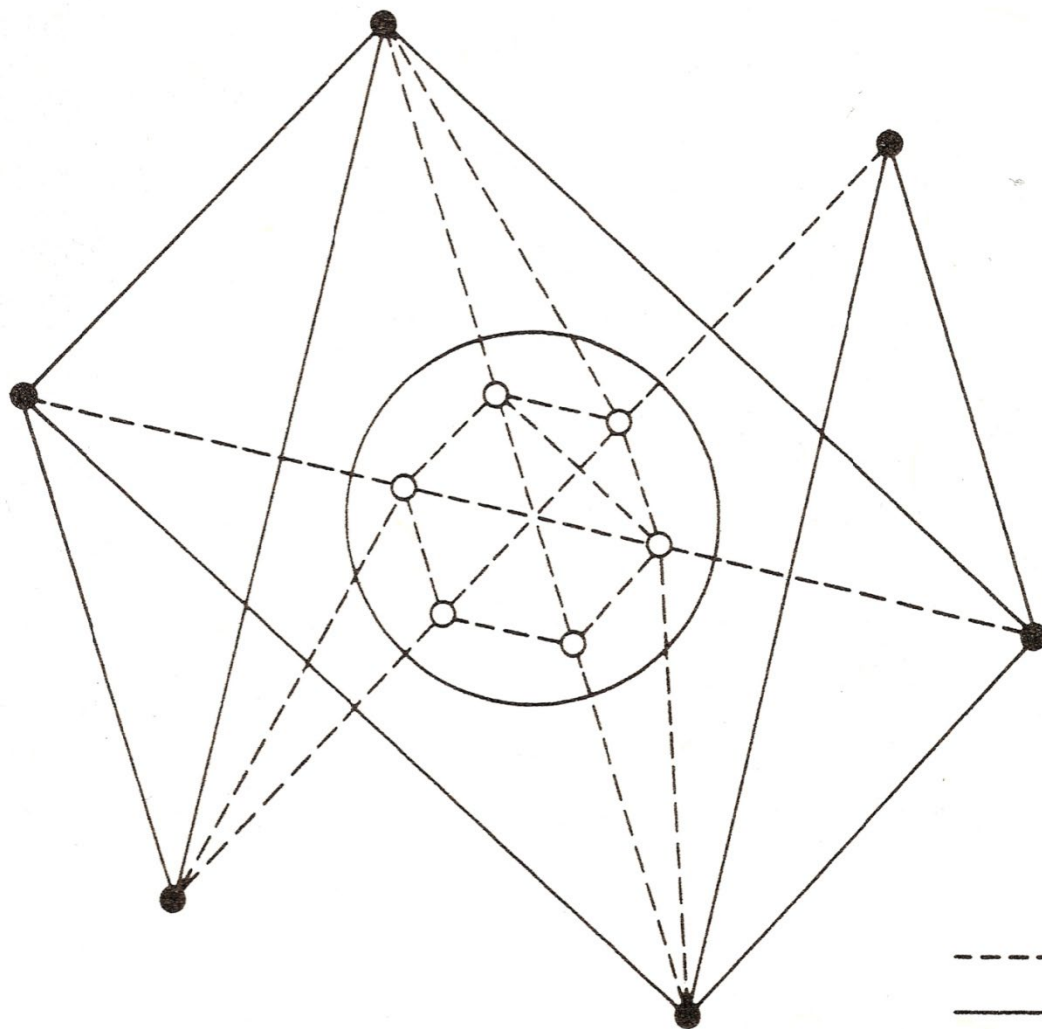


# Silné hlavní regionální centrum s omezeným periferním růstem





# Efektivní decentralizace produkce a centralizace řízení



--- Tok informací  
— Tok komodit

# Regionální vývoj

Kompatibilita s regionální  
nabídkou faktorů

Hodnocení nároků na  
produkční faktory

Udržitelný vývoj nosných  
odvětví

Exportní odvětví

Úspory z rozsahu  
v produkčním procesu

Vstupy z lokálních  
a regionálních zdrojů

Profesní různorodost  
na venkově

Industriální povaha práce,  
vyjíždka za prací

Lokalizace regionálně  
exportních činností

## Vymezování a výběr charakteristik (indikátorů) - pro uplatnění udržitelnosti v územních koncepcích klíčové.

- První významnější pokus: 1991 - Kuik a Verbruggen: **In Search of Indicators of Sustainable Development**
- Značný inspirativní význam: 1999 - Atkinson et al: **Measuring Sustainable Development**
- Přínos pro českou odbornou sféru: 1997 – B. Moldan a S. Billharzová, (ed.): **Sustainability Indicator: A Report on the Project on Indicators of Sustainable Development**
- Souhrnně pojatá studie: 2002 – T. Votočková: **Indikátory udržitelného rozvoje**
- Ministerstvo životního prostředí ČR: 2004: **Strategie trvale udržitelného rozvoje v ČR**
- Pro potřeby vlastních prací: s využitím zmíněných i dalších pramenů - soubor charakteristik složený, ve smyslu mnohorozměrnosti konceptu udržitelnosti, z deseti věcných kategorií

# **Mikroregiony**

Těžiště záměrů trvalé udržitelnosti zahrnutých do rozvojových územních koncepcí (při vysoké četnosti malých sídel v české struktuře osídlení) je na **mikroregionální úrovni**.

**Perspektiva vývoje** – mikroregiony jako systémy s dostatečně efektivním chováním:

- Zvyšování stupně integrovanosti mikroregionů, četnosti a intenzity jejich vnitřních relací;
- Sdílené vnitřní i vnější funkce a činnosti;
- Rozvíjení dodavatelsko-odběratelských vztahů, finančních, informačních i pracovních vazeb;
- Využívání možné komplementarity

## **Působnost a „odpovědnost“ regionální ekonomie zahrnuje zejména:**

- Územně přijatelné lokalizace
- Ekonomicky účelnou, environmentálně a sociálně vyhovující mobilitu produkčních faktorů
- Využívání vnější poptávky
- Odpovídající diverzifikaci regionální ekonomické základny
- Míru a strukturu regionálního růstu, kompatibilní s mimoekonomickými prvky trvalé udržitelnosti v daném území



## Trvalá udržitelnost:

produkce, produktivita,  
tvorba krajiny, estetická  
kvalita, ekologická stabilita,  
kulturně-historická hodnota,  
obyvatelnost území, .....



Lokalita Hapao, Filipíny, založeno  
v 1. století n.l., Fond kult.-hist. dědictví



# Rozvojové koncepce – kritéria

- a) Efektivnost komunikace, výměny informací a vyvažování zájmů mezi subjekty, podílejícími se na územním rozvoji.
- b) Podíl recyklace nedostatečně a nevhodně využívaných intravilánových území a ploch na existující i potenciální kapacitě nově osvojovaného území ("rozvojových ploch").
- c) Míra rozmanitosti druhů bydlení ve větších obytných okrcích.
- d) Míra prostorové dostupnosti vybavení sociální a technickou infrastrukturou, zejména v částech měst, kde převažuje obytná funkce.
- e) Udržování odpovídajícího rozsahu a kvality systémů ekologické stability na území města.
- f) Udržování odpovídajícího podílu nezpevněných ploch v rámci zastavěného území.
- g) Udržování relativní autonomie jednotlivých částí města, umožňující snižování nároků na dopravu lidí, přepravu zboží a přesun materiálů a odpadů.
- h) Integrace funkcí v urbanizovaných celcích, snižující celkové nároky na dopravu.



## Rozvojové koncepce – kritéria II

- i) Zastoupení koncentrovaných forem zástavby, umožňujících, vedle úspor energie potřebné pro tepelný komfort, efektivní využívání systémů hromadné dopravy a infrastrukturálních systémů obecně.
- j) Odpovídající výskyt pracovišť a pracovních příležitostí v obytných areálech.
- k) Napojení hlavních zdrojů a cílů dopravy na výkonné dopravní systémy.
- l) Využívání příležitostí (v případě nových projektů a rekonstrukcí) k vytváření společensky "kvalitních" a "přátelských" prostorů, jež jsou k dispozici veřejnosti.
- m) Vyhovující vztah nově umístovaných objektů k okolní zástavbě, ve smyslu měřítka budov, užití architektonických prvků, užití materiálů a dalších hledisek.
- n) Zajišťování žádoucích vizuálních účinků nových projektů cestou expertního posouzení.
- o) Přiměřenost funkcí sídla, pokud jde o jeho začlenění do nadřazených sídelních systémů.





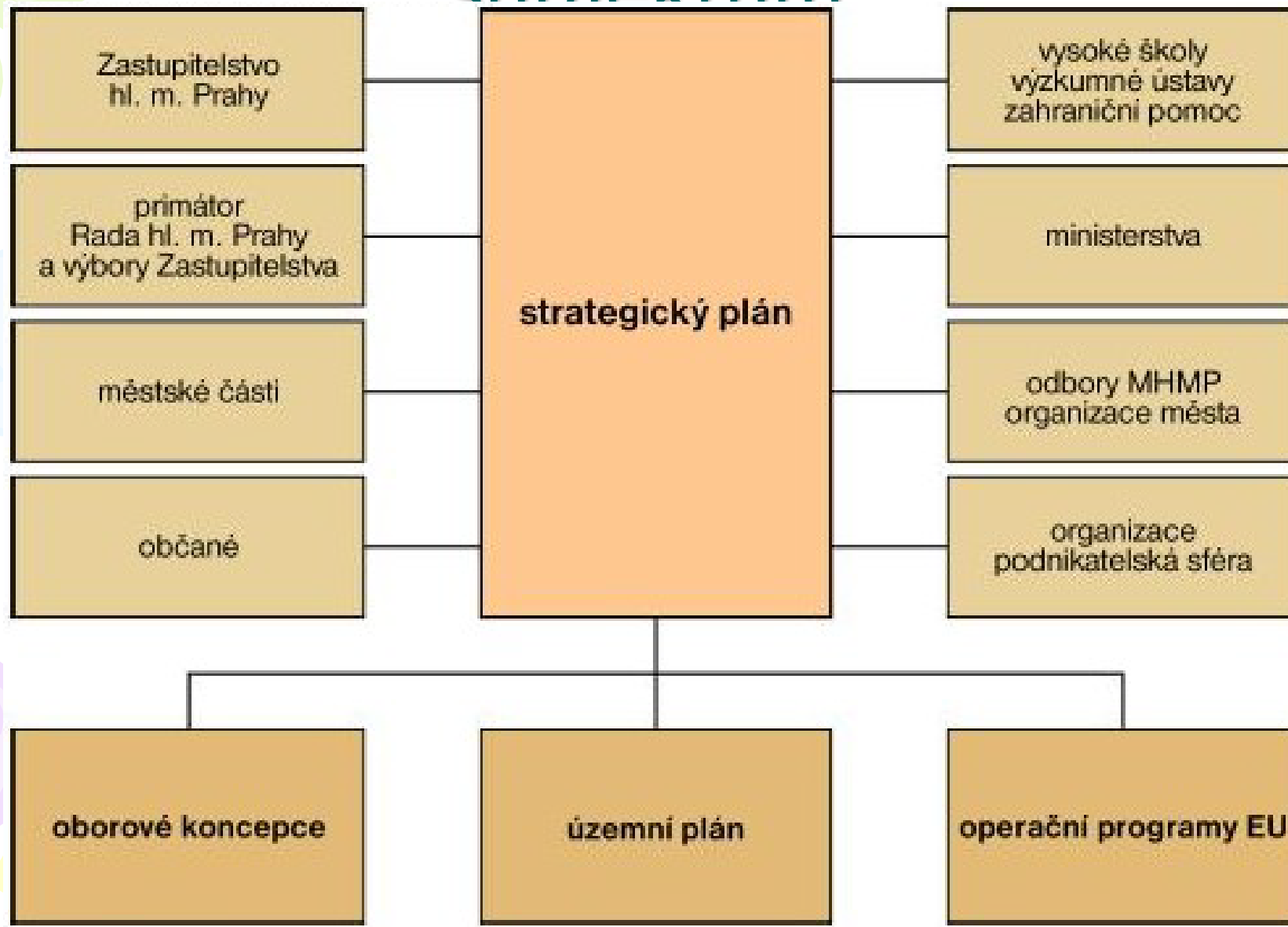
# **Strategický plán**

## **Strategický plán hl.**

### **m. Prahy**

- **Politika územního rozvoje** – řízení rozvoje daného území, k tomu potřebné dokumenty (územní plán, strategický plán)
- **Strategický plán obecně** = dlouhodobý (tj. na 15-20 let), programový, koncepční dokument
- 2000: ucelená a reálná představa o budoucím ekonomickém, sociálním a prostorovém rozvoji
- 2008: komplexní představa usilující o rovnováhu mezi žádoucím a možným, optimistickým a realistickým, mezi

# Vztahy strategického plánu (Prahy, 2008) k ostatním dokumentům a subjektům



# Příprava strategického plánu

- Vysoké školy, výzkumné ústavy, ministerstva, odbory MHMP, organizace, podnikatelé.
- Občané
- Městské části
- Samospráva (zastupitelstvo, starosta, primátor, rada, výbory)
- Ze **strategického plánu** pak vychází i územní plán jakožto nástroj jeho realizace

# Funkce strategického plánu

- Udání základních směrů dalšího rozvoje (Phy)
- Základní rámec pro vypracování dílčích lokálních rozvojových programů (např. MČ)
- Nástroj komunikace mezi obcí (Phou) a státní správou (otázky změny legislativy, finanční pomoci a podpoře státu)
- Nástroj koordinace rozvoje sousedících územních jednotek (Středočeského kraje)
- Podklad pro regionální programové dokumenty (RPD)

# Strategický plán Prahy

- Původní dokument schválen 2000 – není konečný, neměnný – dále rozvíjen a přizpůsobován
- Kontrola 2001 (SLDB), aktualizace 2008
- Program realizace strategické koncepce města na období 2009-2015 (podrobnější dokument)
- Vyhodnocení SLDB 2010 + porovnání se strategickou koncepcí města, vývojem
- Podrobnější rozpracování některých oblastí (možnost uspořádat LOH, konkurenceschopnost města, investiční

# Podoba a obsah strategického plánu

- Strategie pro Prahu
- SWOT analýza
- Příležitost a výzva
- Role Prahy a ekonomika města
- Kvalita života
- Kvalita prostředí
- Dopravní a technická infrastruktura
- Řízení a správa
- Prostorový rozvoj
- Od strategické vize ke skutečnosti
- Partnerství pro Prahu

# Podoba a obsah strategického plánu

- 2008
- Strategie pro Prahu
- SWOT analýza
- Příležitost a výzva
- Praha v nové Evropě
- Konkurenceschopnost
- Lidé v Praze
- Prostředí
- Infrastruktura
- Bezpečnost
- Správa a řízení
- Rozvoj území
- Partnerství pro Prahu



# SWOT analýza Prahy

- Před formulací SWOT analýzy řada regionálních a lokálních analýz, expertízních studií.
- Po její formulaci komentáře k nejdůležitějším oblastem.
- V Praze/ na Prahu poprvé použita 1994, pak při nejrůznějších příležitostech, postupu prací na Strategickém plánu Phy opětovně prověřována a aktualizována
- Dnešní podoba = aktualizace z let 2004-2008

# Threats a Weakness

- Stávající rizikové a negativní charakteristiky Prahy
- Největší rizika pro současnost a blízkou budoucnost Phy
- Negativní varianta dalšího možného vývoje města, pokud by nebyly strategické záměry města realizovány

# Praha v nové Evropě

- Špatné napojení na evropské dopravní síť, vyjma letecké dopravy – neodpovídá úrovni nejvýznamnějších konkurenčních měst západní Evropy
- Nerozvinutá spolupráce mezi veřejným a soukromým sektorem při prosazování zájmů města
- Malá vzájemná informovanost městských částí o zahraničních aktivitách
- Rychlý růst konkurence jiných

- Nekoncepční přístup a komerční tlaky měnící Prahu na „běžné“ velkoměsto s internacionální unifikací
- Ztráta mezinárodní pozice Prahy jako památkově unikátního celku, vyřazení památkové rezervace Historické jádro Prahy ze seznamu UNESCO
- Nedostatek finančních prostředků pro zlepšování městské dopravní a technické infrastruktury
- Pokles atraktivity Prahy pro alokaci hospodářských, odborných, politických, společenských, kulturních aj. mez.

- Nárůst cizích vlivů překračujících míru tolerance občanů (*plíživá globalizace, máme se jí vůbec bránit, a lze se jí bránit*)

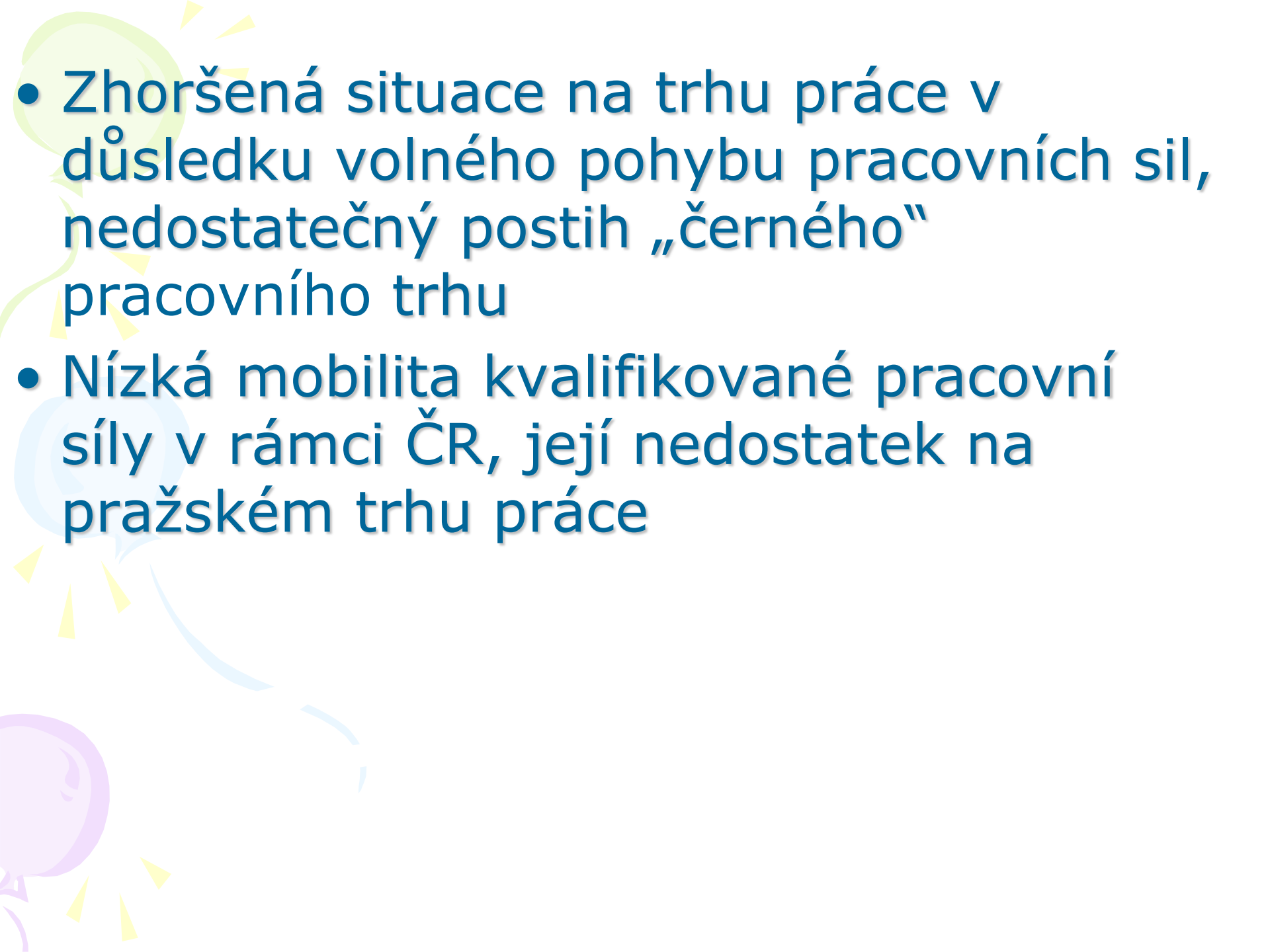
# Konkurenceschopnost Phy

- Problémové využití lokalit bývalých výrobních a provozních areálů
- Nedostatečné využití výzkumné a vývojové základny pro inovační funkci Prahy v celostátním měřítku i k řešení vlastních problémů
- Mezinárodně vnímané aspekty ohrožující renomé Prahy (korupce, kriminalita, nadbytečná byrokratizace, obtížná orientace investorů při vstupu na pražský trh)
- Nedostatečná provázanost vzdělávání s

- Málo rozvinuté a informačně problémové vztahy správy města a podnikatelských struktur
- Absence rozvojové agentury pro Prahu
- Nevyužívaná forma PPP (Public Privat Partnership)
- Malá podpora a problémy v oblasti malého a středního podnikání, pasivita podnikatelských asociací při přípravě programových dokumentů rozvoje města
- Malá „vážnost“ přikládána principu trvale udržitelného rozvoje
- Malá koordinace rozvojových záměrů

- Zhoršení makroekonomického prostředí v rámci celého státu i Evropy, pokles zájmu a důvěry podnikatelů a investorů o Phu
- Zhoršení podmínek pro malé a střední podnikání, snížení jejich konkurenceschopnosti
- Nedostatečné zohlednění celostátního významu Prahy při přerozdělování veřejných zdrojů
- Malá koordinace vzdělávání, výzkumu a uživatelské sféry, malá výtěžnost, zužitkovatelnost (*základní a aplikovaný*



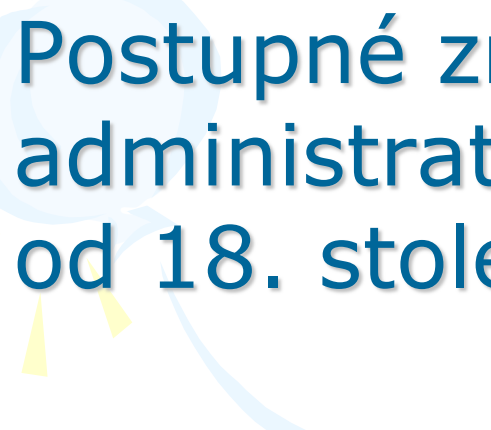
- 
- Zhoršená situace na trhu práce v důsledku volného pohybu pracovních sil, nedostatečný postih „černého“ pracovního trhu
  - Nízká mobilita kvalifikované pracovní síly v rámci ČR, její nedostatek na pražském trhu práce

# Další obecnější řešené problémy


- Změna monocentrické struktury Prahy na polycentrickou
- Problémy pražské dopravy a bytové politiky
- Sladění ochrany kulturních a historických památek s rozvojem města
- Ekologické problémy města
- Koordinace rozvoje Phy a Středočeského kraje
- Umístění dalších světových,



# Územní velikost Prahy



Postupné změny územně  
administrativního vymezení města Prahy  
od 18. století do dnešní doby  
(níže)



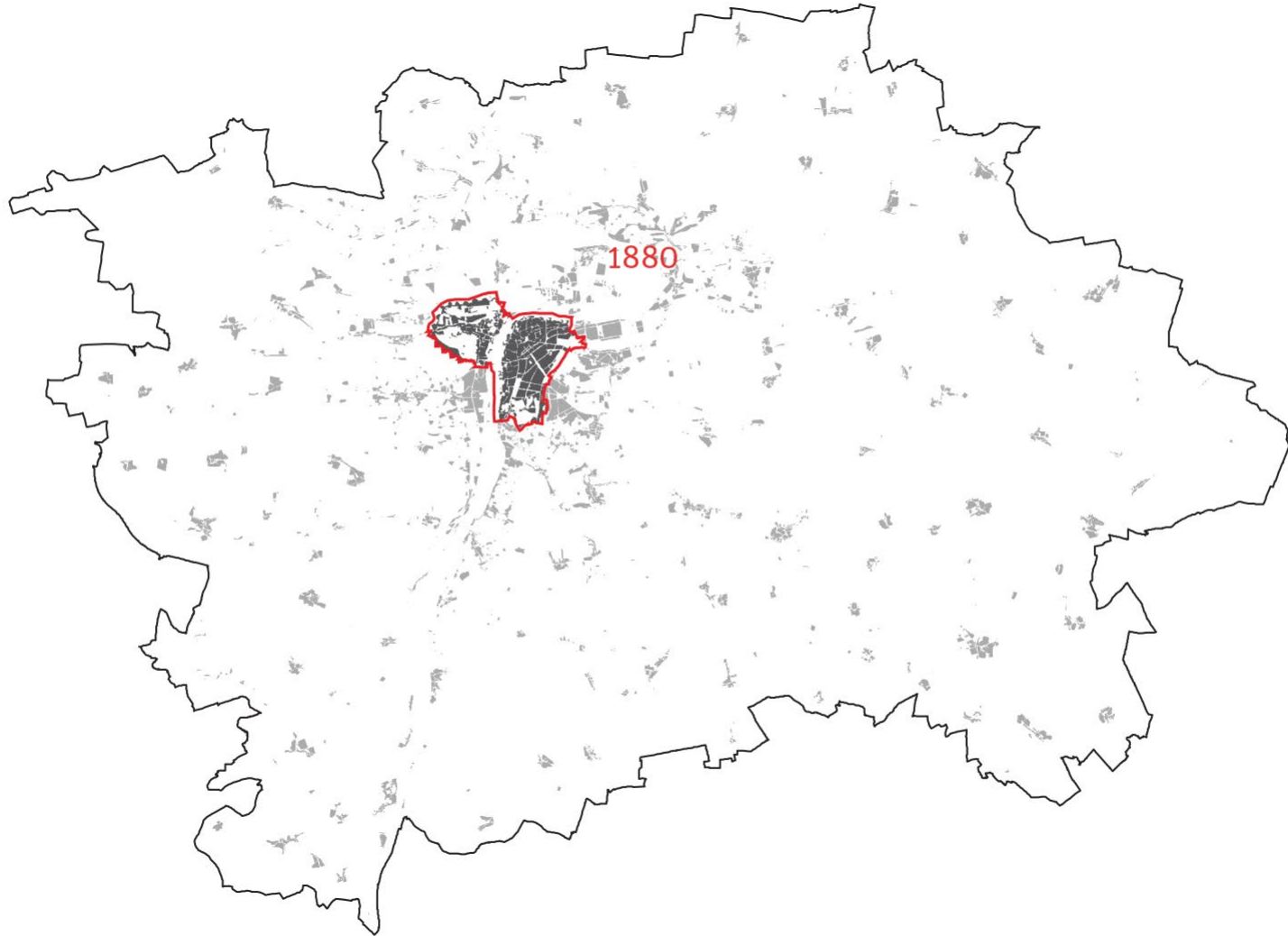
# Současný rozměr



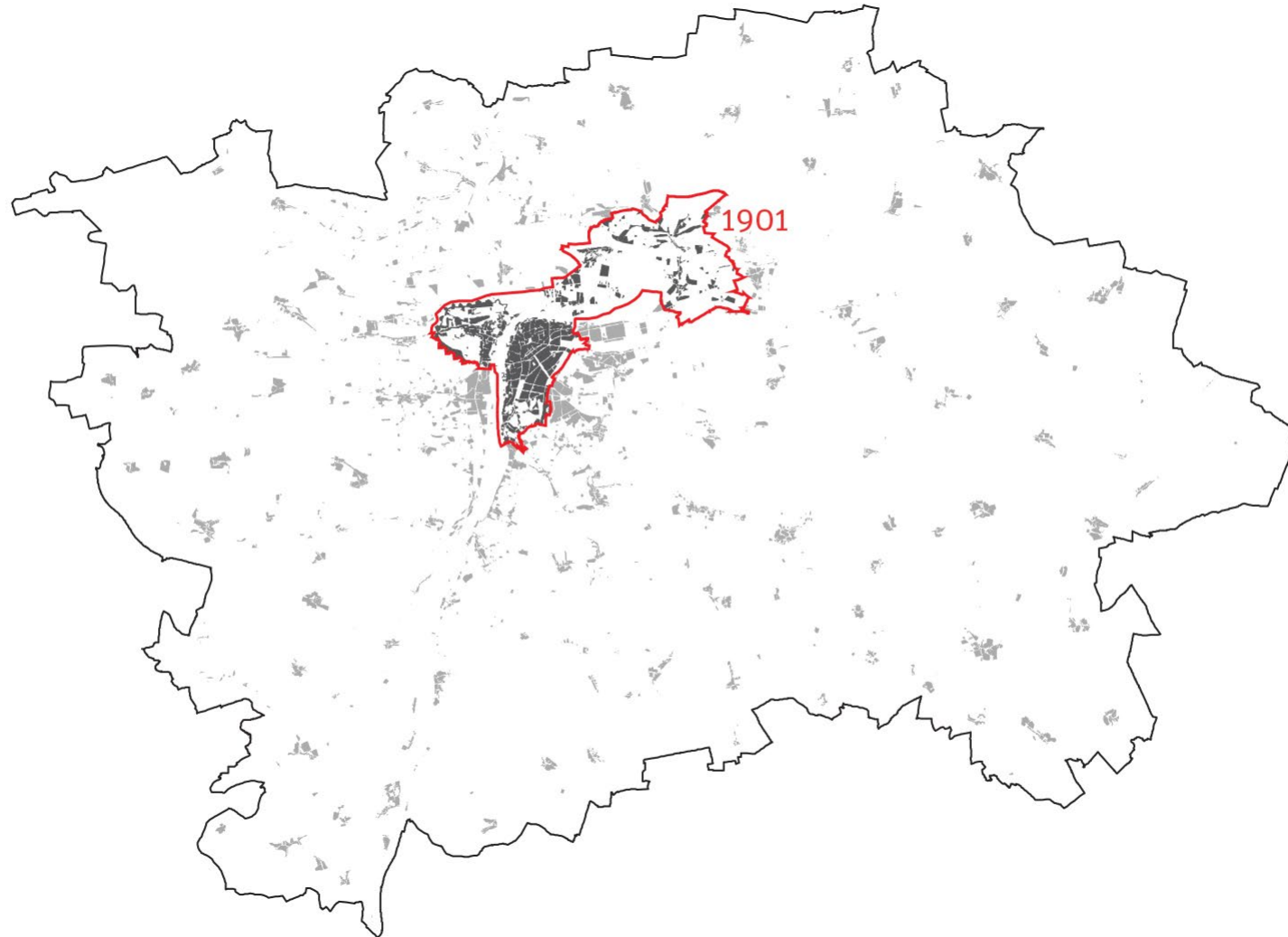
1784



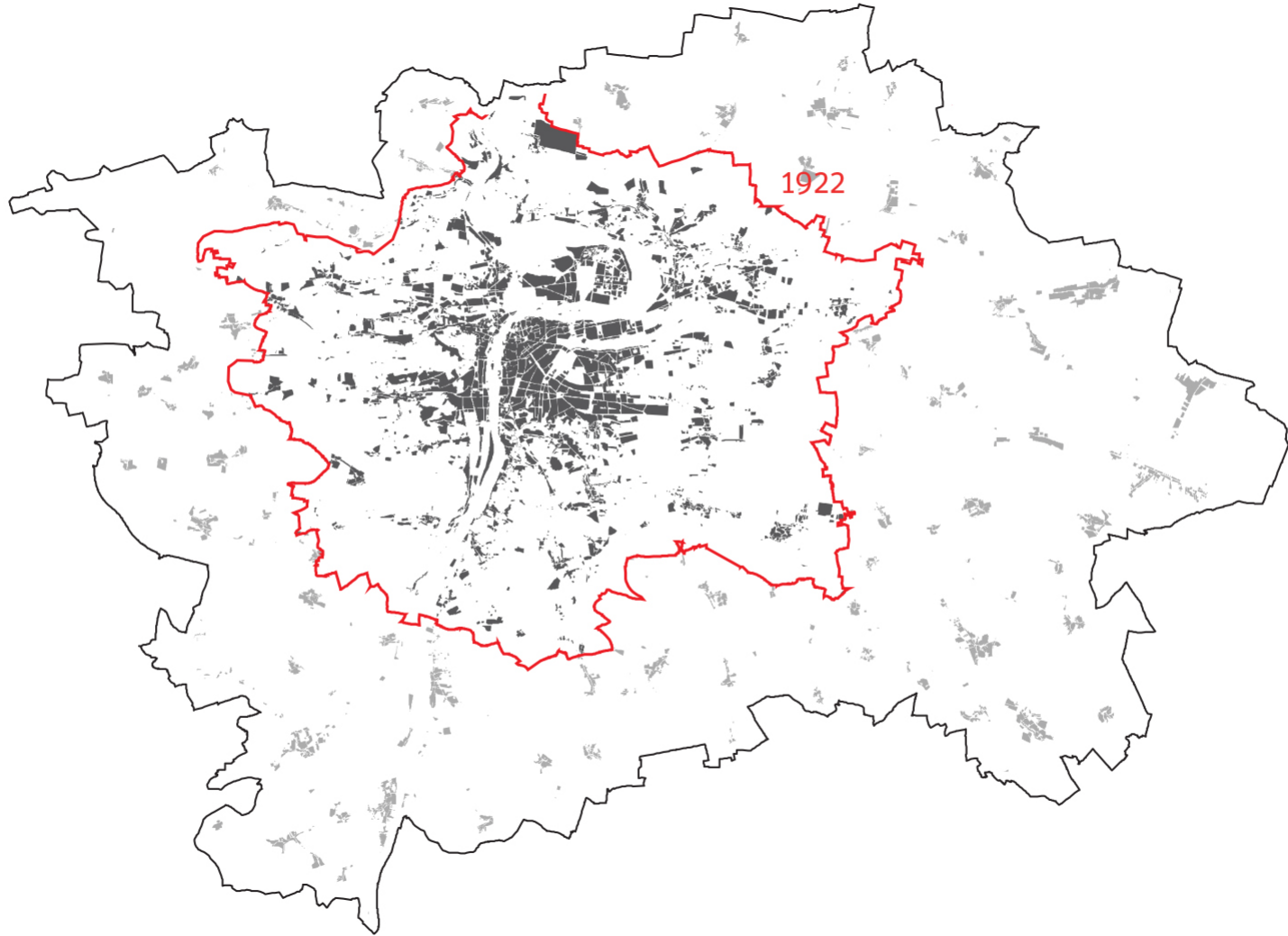
1880



1901

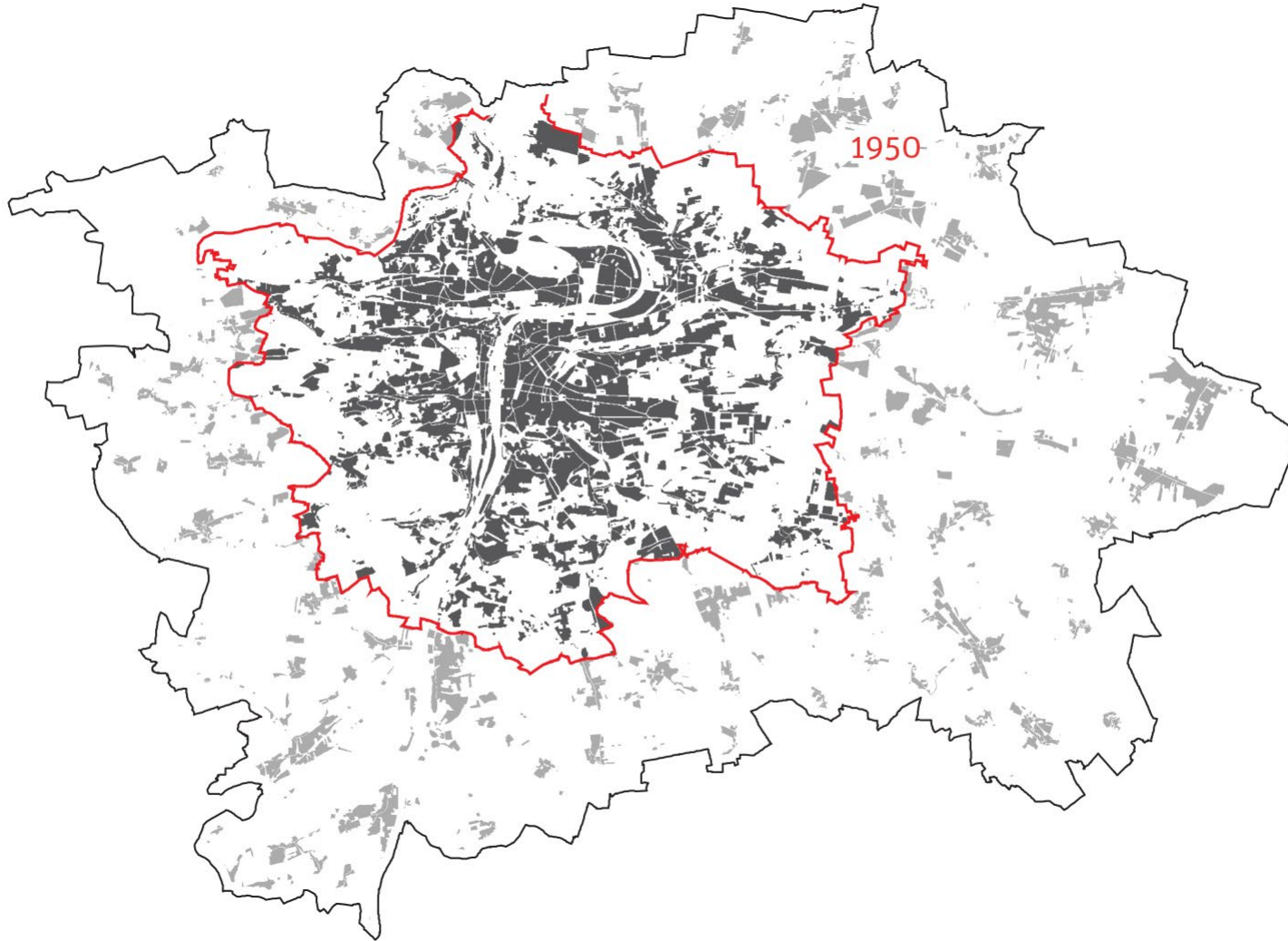


1922

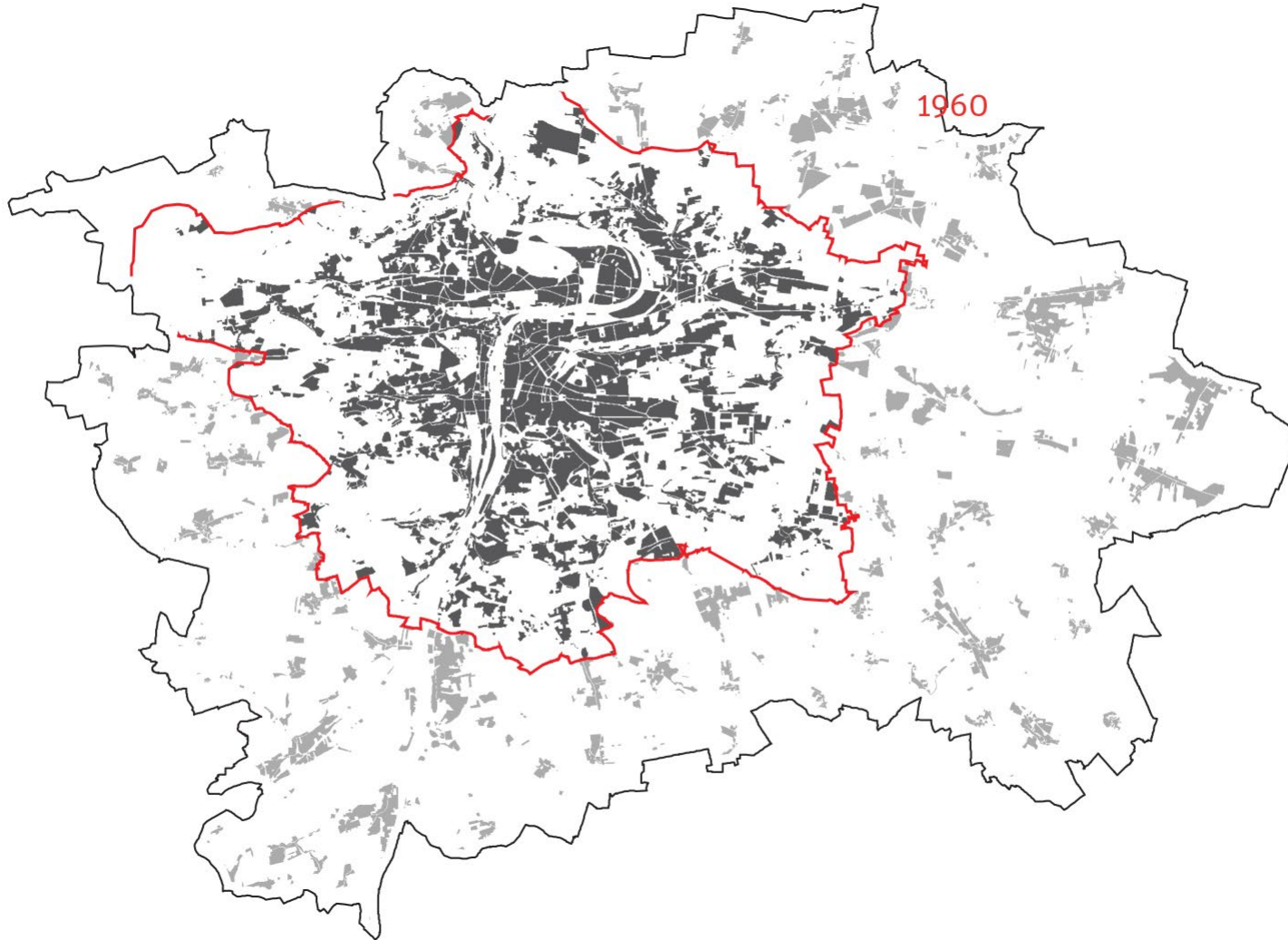




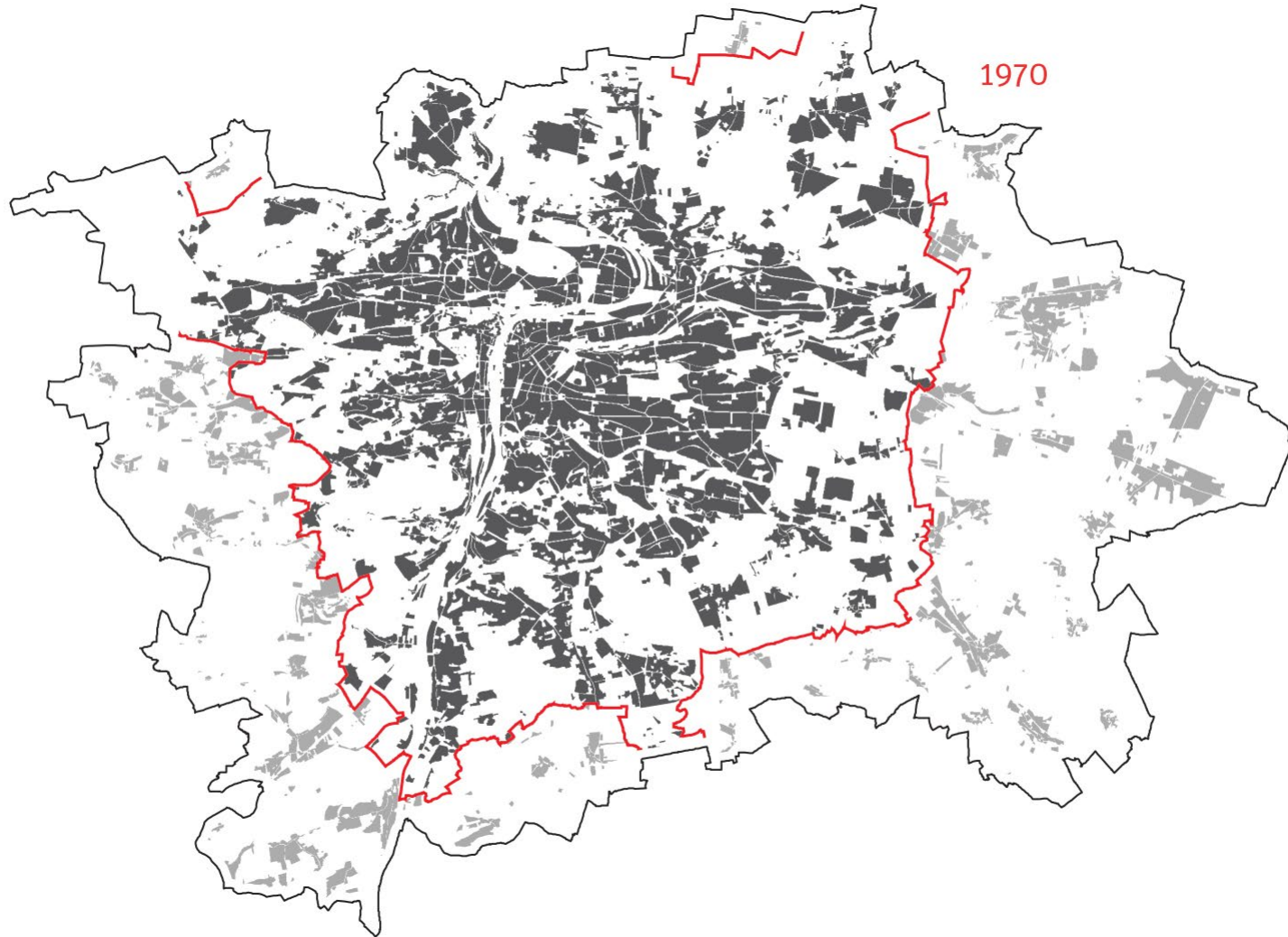
1950



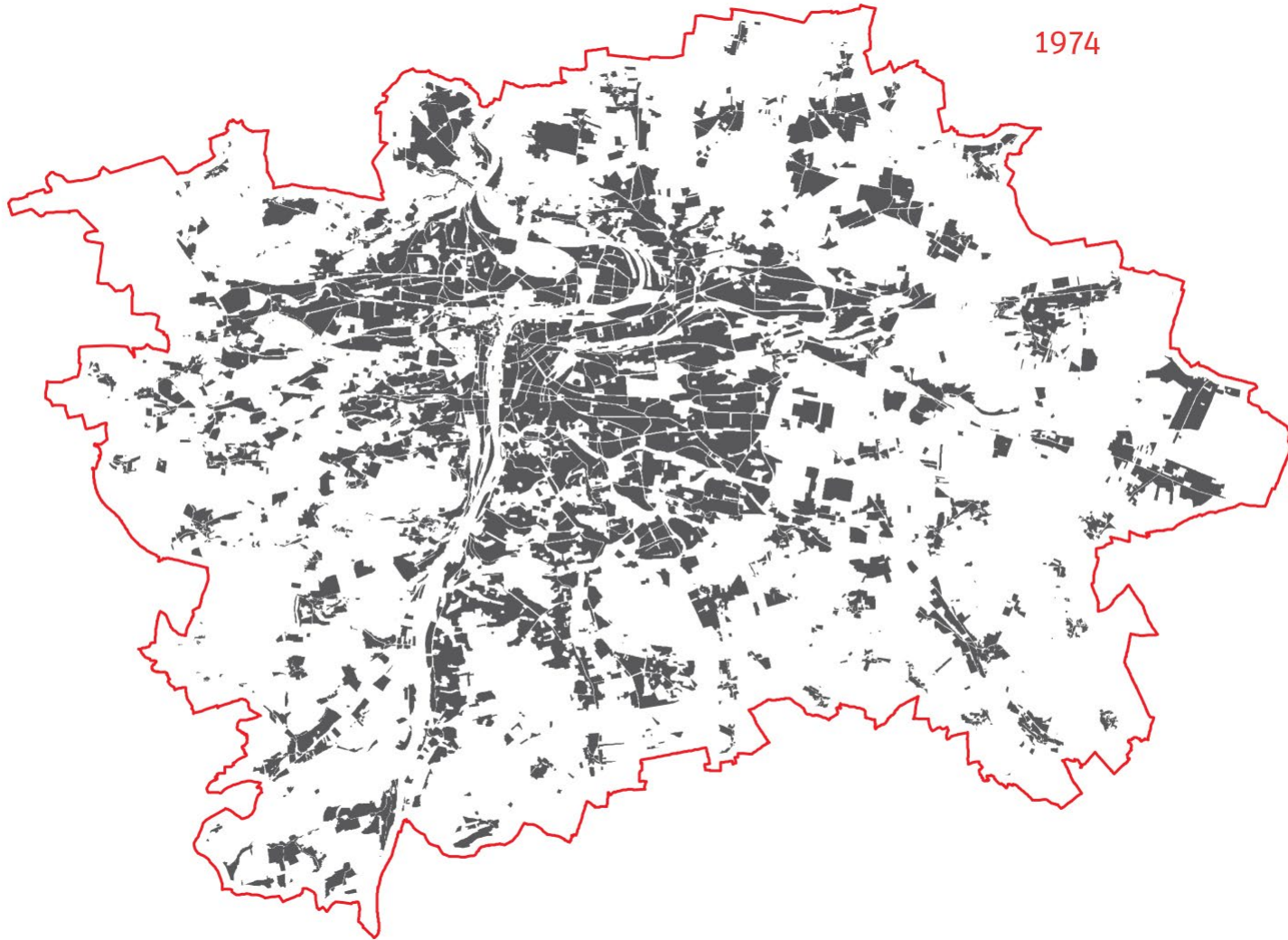
1960



1970



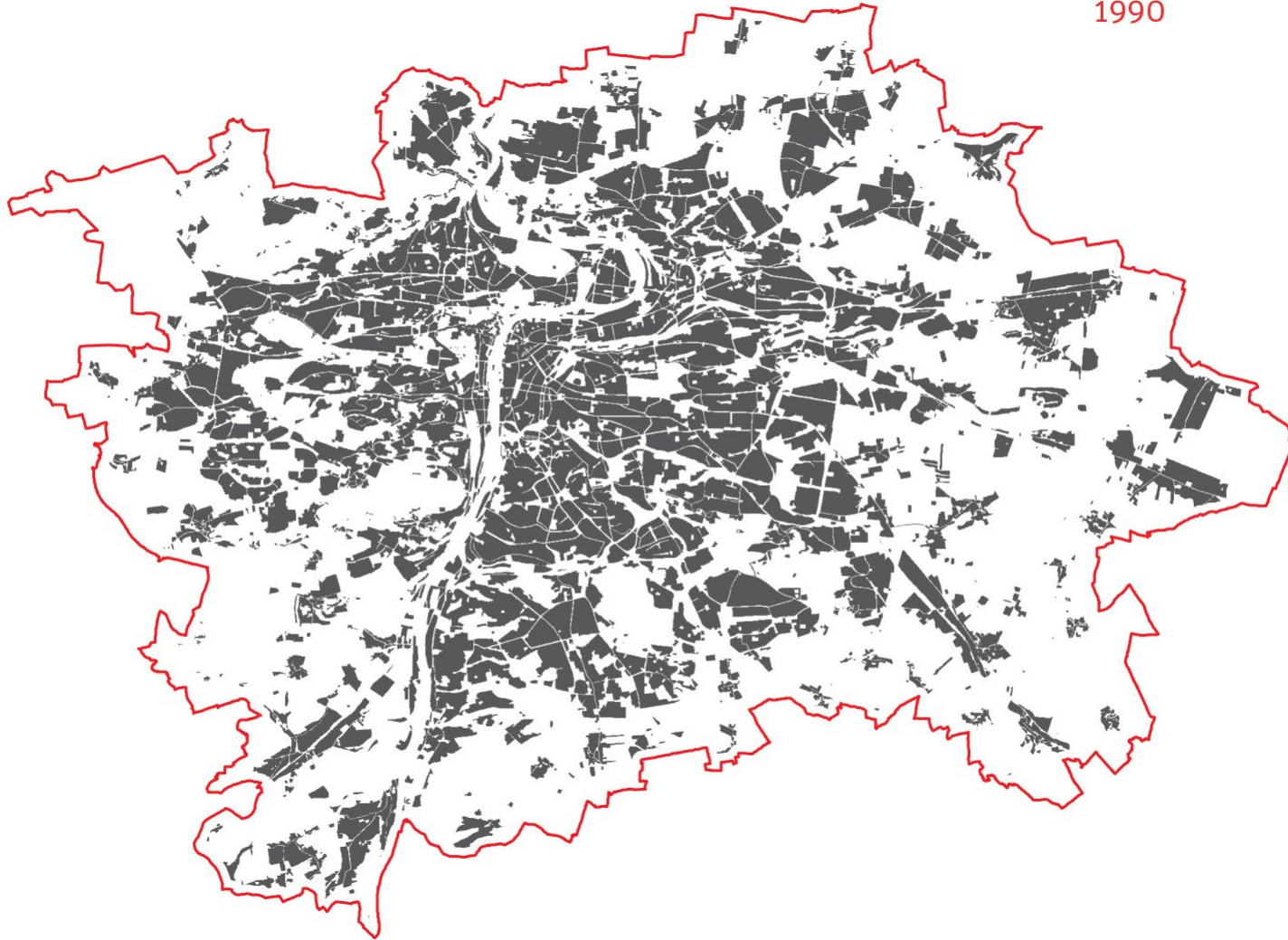
1974



1974

1990

1990



2010

2010



A decorative background on the left side of the slide features a green balloon at the top, a blue balloon in the middle, and a purple balloon at the bottom. Yellow streamers and small yellow triangles are scattered around the balloons.

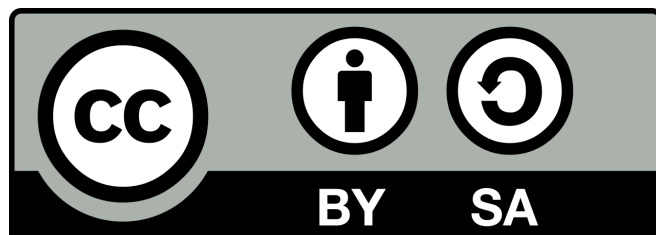
## Zdroje

- MACHÁČEK, J.: Udržitelný rozvoj lidských sídel. In: Zdroje a prostředí, Karlova Universita, Praha 2002, s. 189 – 243; ISBN 80-238-8378-X
- MACHÁČEK, J., Hodnocení vlivů na prostředí ve městech, IFEC, Praha, 2002, 144 s.; ISBN 80-86412-14-8

# Informace o licenci

Toto dílo je licencováno pod licenci  
**Creative Commons Uved'te původ-Zachovejte licenci 4.0  
Mezinárodní (CC BY-SA 4.0)**

<https://creativecommons.org/licenses/by-sa/4.0/>



Touto licenci se není třeba řídit ohledně částí materiálu, které jsou volným dílem, popř. v případech, které lze klasifikovat jako výjimku či omezení práva autorského.



EVROPSKÁ UNIE  
Evropské strukturální a investiční fondy  
Operační program Výzkum, vývoj a vzdělávání



MINISTERSTVO ŠKOLSTVÍ,  
MLÁDEŽE A TĚLOVÝCHOVY