

# 5RE305

## Regionální politika, programování a projektování v regionálním rozvoji



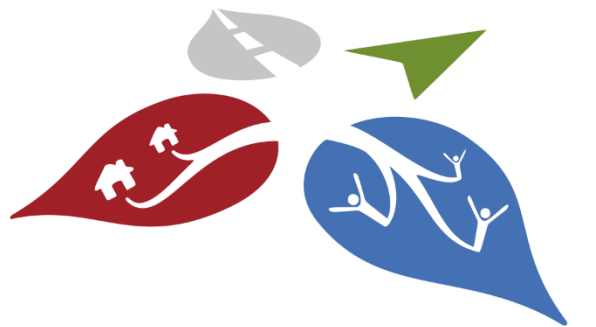
EVROPSKÁ UNIE  
Evropské strukturální a investiční fondy  
Operační program Výzkum, vývoj a vzdělávání

**MŠMT**  
MINISTERSTVO ŠKOLSTVÍ,  
MLÁDEŽE A TĚLOVÝCHOVY

# Strategie regionálního rozvoje ČR 2021+

Dokument je zpracovaný a dostupný na webu Ministerstva pro místní rozvoj ČR

<https://www.mmr.cz/cs/Microsites/Uzemni-dimenze/Nova-SRR-21>




# SRR21+

Strategie regionálního rozvoje 2021+

# Strategie regionálního rozvoje ČR 2021+

## PROČ

Identifikovat tematické oblasti, v nichž je potřebný či žádoucí územně specifický přístup, a definovat, jaké (odlišné) intervence by měly být realizovány v odlišných územních kontextech  podpora konkurenceschopnosti, snižování regionálních disparit a nalézání řešení podporujících udržitelný rozvoj území.

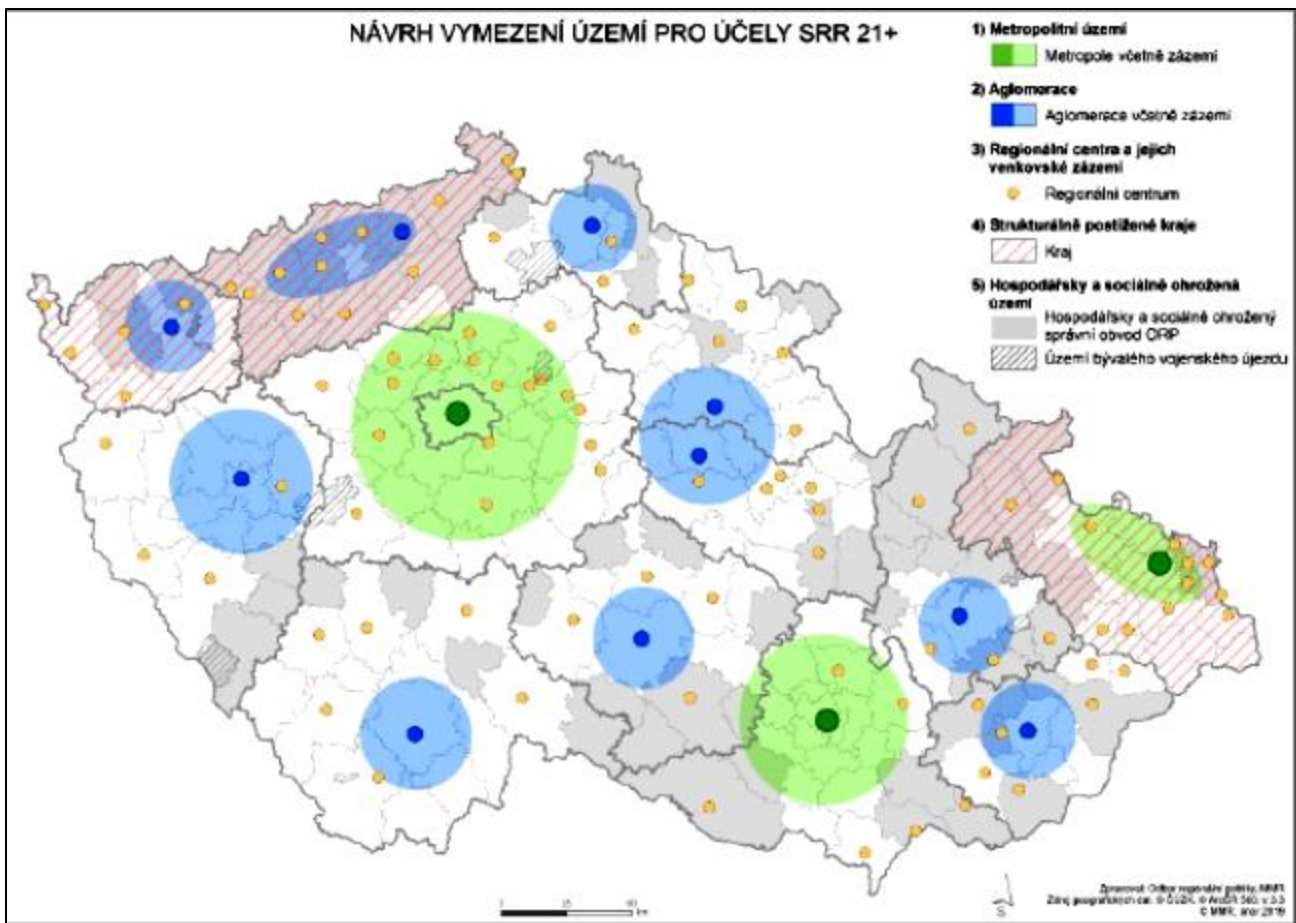
### Význam SRR 21+

- ✓ Zajistit regionům podporu šitou na míru
- ✓ Podpořit zohlednění územní dimenze v rámci sektorových politik
- ✓ Rozvíjet strategické plánování na bázi funkčních regionů
- ✓ Posilovat spolupráci aktérů v území
- ✓ Zlepšovat koordinaci strategického a územního plánování
- ✓ Rozvíjet chytrá řešení
- ✓ Zlepšovat práci s daty v oblasti regionálního rozvoje

# Strategie regionálního rozvoje ČR 2021+

Téma regionálního rozvoje	Geografické vymezení
<b>Metropolitní území</b>	Pražské, Brněnské a Ostravské metropolitní území. Konkrétní vymezení metropolitního území je předmětem samostatného odborného úkolu.
<b>Aglomerace</b>	Ostatní krajská města a jejich zázemí. Konkrétní vymezení aglomerací je předmětem samostatného odborného úkolu.
<b>Regionální centra a jejich venkovské zázemí</b>	Regionálními centry jsou myšlena města definovaná v tabulce 3 a další regionální centra nižšího řádu vymezená kraji. Jejich zázemím je myšleno veškeré území nespádající do spádovaného území metropolitních území a aglomerací.  Regionálními centry jsou i ta města, která jsou součástí metropolitního území, či aglomerace (např. Chrudim, Přerov, Jablonec nad Nisou). Spádové území těchto měst bude definováno.
<b>Strukturálně postižené kraje</b>	Ústecký kraj, Moravskoslezský kraj, Karlovarský kraj.
<b>Hospodářsky a sociálně ohrožená území</b>	Správní obvody obcí s rozšířenou působností (ORP) definované na základě stanovených indikátorů – (a) intenzita bytové výstavby, (b) hrubá míra celkového přírůstku, (c) index stáří, (d) podíl nezaměstnaných osob, (e) intenzita podnikatelské aktivity. Vymezeny byly správní obvody ORP, které vykazují nejhorší výsledky v těchto indikátorech a v nichž žije 25 % obyvatel Česka.  Nad rámec správních obvodů ORP vymezených dle výše stanovených indikátorů jsou do této kategorie zařazena také správní území obcí zasahujících do bývalých vojenských újezdů.

# Strategie regionálního rozvoje ČR 2021+



## Metropolitní území:

**Praha** - výrazně dominantní postavení

**Brno** - druhé největší město ČR

**Ostrava** - třetí největší město ČR (a centrum druhé populačně největší metropolitní oblasti v ČR)

**Aglomerace** - ostatní krajská města a včetně jejich venkovského zázemí.

**Regionální centra** – *regionální centra vyššího řádu* identifikovaná z národní úrovně (zpravidla sídla s více než 15 tisíci obyvateli a spádovým územím alespoň 30 tisíc obyvatel) a *regionální centra nižšího řádu* identifikovaná z krajské úrovně (zpravidla sídla s alespoň 5 tisíci obyvateli a spádovým územím kolem 10 tisíc obyvatel).

*Specifickým typem regionálního centra je **Mladá Boleslav**, kterému bude umožněno využívat v období 2021–2027 nástroj ITI, stejně jako metropolitním územím a aglomeracím.*

# Strategie regionálního rozvoje ČR 2021+

<b>Kraj</b>	<b>Výčet regionálních center</b>
<b>Středočeský</b>	Kladno, Kolín, Kutná Hora, Mladá Boleslav, Benešov, Beroun, Mělník, Nymburk, Poděbrady, Příbram, Rakovník, Slaný, Kralupy nad Vltavou, Neratovice, Lysá nad Labem, Milovice, Brandýs nad Labem-Stará Boleslav
<b>Plzeňský</b>	Klatovy, Domažlice, Rokycany, Tachov
<b>Jihočeský</b>	Tábor, Jindřichův Hradec, Písek, Strakonice, Český Krumlov, Prachatice
<b>Karlovarský</b>	Cheb, Sokolov, Aš, Mariánské Lázně, Ostrov
<b>Ústecký</b>	Chomutov, Děčín, Most, Teplice, Kadaň, Klášterec nad Ohří, Litoměřice, Louny, Žatec, Rumburk, Varnsdorf, Litvínov
<b>Liberecký</b>	Jablonec nad Nisou, Česká Lípa, Turnov
<b>Královéhradecký</b>	Náchod, Trutnov, Jičín, Rychnov nad Kněžnou, Dvůr Králové nad Labem, Vrchlabí
<b>Pardubický</b>	Chrudim, Svitavy, Česká Třebová, Ústí nad Orlicí, Choceň, Vysoké Mýto
<b>Kraj Vysočina</b>	Havlíčkův Brod, Třebíč, Žďár nad Sázavou, Pelhřimov
<b>Jihomoravský</b>	Blansko, Břeclav, Hodonín, Vyškov, Znojmo, Veselí nad Moravou
<b>Olomoucký</b>	Prostějov, Přerov, Jeseník, Hranice, Šumperk
<b>Zlínský</b>	Kroměříž, Uherské Hradiště, Valašské Meziříčí, Vsetín, Uherský Brod, Rožnov pod Radhoštěm, Otrokovice
<b>Moravskoslezský</b>	Opava, Frýdek-Místek, Karviná, Krnov, Třinec, Český Těšín, Havířov, Kopřivnice, Nový Jičín, Bruntál, Bohumín, Orlová

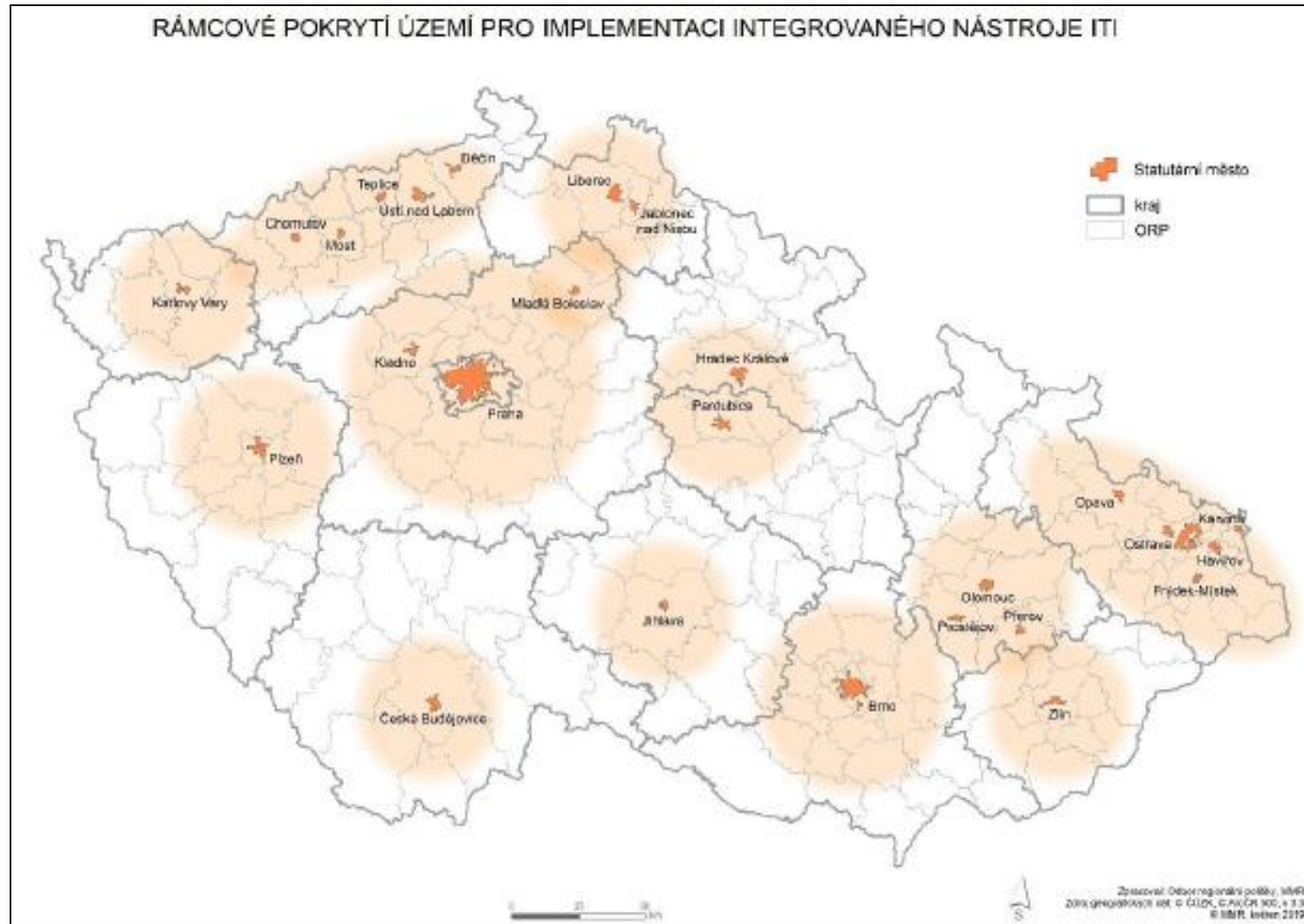
# Strategie regionálního rozvoje ČR 2021+

## Strukturálně postižené kraje - Ústecký, Moravskoslezský a Karlovarský.

**Hospodářsky a sociálně ohrožená území** - vymezena na úrovni ÚO ORP (+ vojenské újezdy) na základě zvolených indikátorů, u nichž je používána průměrná hodnota za období 2013–2017: (a) intenzita bytové výstavby, (b) hrubá míra celkového přírůstku, (c) index stáří, (d) podíl nezaměstnaných osob, (e) intenzita podnikatelské aktivity. *Preferovány byly indikátory, které je možné aktualizovat každoročně.*

Kraj	Výčet hospodářsky a sociálně ohrožených území - ORP
Středočeský	-
Plzeňský	Horažďovice, Nepomuk, Sušice
Jihočeský	Milevsko, Soběslav, Dačice, Blatná
Karlovarský	Kraslice, Sokolov, Ostrov
Ústecký	Litvínov, Most, Rumburk, Děčín, Varnsdorf, Podbořany, Chomutov, Kadaň, Ústí nad Labem, Lovosice, Teplice, Žatec, Louny, Litoměřice
Liberecký	Tanvald, Frýdlant, Semily, Nový Bor
Královéhradecký	Broumov, Dvůr Králové nad Labem
Pardubický	Moravská Třebová, Česká Třebová, Svitavy, Králíky
Kraj Vysočina	Moravské Budějovice, Pacov, Bystřice nad Pernštejnem, Telč, Světlá nad Sázavou, Náměšť nad Oslavou, Chotěboř, Třebíč
Jihomoravský	Veselí nad Moravou, Hodonín, Kyjov, Moravský Krumlov, Znojmo
Olomoucký	Přerov, Jeseník, Šumperk, Konice, Mohelnice, Uničov, Lipník nad Bečvou, Zábřeh, Hranice, Šternberk
Zlínský	Bystřice pod Hostýnem, Kroměříž, Otrokovice, Holešov, Vsetín, Uherský Brod
Moravskoslezský	Karviná, Havířov, Orlová, Vítkov, Rýmařov, Krnov, Bruntál, Bohumín, Odry, Český Těšín

# Strategie regionálního rozvoje ČR 2021+



ITI - integrované teritoriální investice

Zdroj: SRR 2021+



# Strategie regionálního rozvoje ČR 2021+

## Výsledky analýz

### **Metropolitní území**

Pražská a Brněnská metropolitní oblast se od ostatních metropolitních oblastí/aglomerací odlišují přinejmenším v těchto aspektech:

- ✓ Nejvyšší ekonomická síla (HDP na obyvatele) – v případě Brna jako centra Jihomoravského kraje, jedno z nejrychlejších temp konvergence k evropskému průměru.
- ✓ V oblasti VaV je dominantní pozice Prahy a dynamický růst Jihomoravského a Středočeského kraje (ve VaV lze ale sledovat i silný růst Ostravy, Plzně a Olomouce).
- ✓ Praha a Jihomoravský kraj vykazují nejvyšší hodnoty produktivity práce.
- ✓ Znečištění z dopravy (především v Pražské MO).

*Ostravské metropolitní území v období po roce 1989 ztrácelo populaci a čelilo vysoké nezaměstnanosti spojené s útlumem tradičních průmyslových oborů. V současnosti má ambice směřovat k socioekonomickým a inovačním charakteristikám Pražské a Brněnské metropolitní oblasti.*

# Strategie regionálního rozvoje ČR 2021+

## Výsledky analýz

### **Aglomerace**

- ✓ Centry jsou krajská města.
- ✓ Území těchto aglomerací – krajských měst a jejich zázemí – je **vnitřně heterogenní** a z analýz nevyplývají znaky, které by byly společné pro všechny zástupce této kategorie.
- ✓ Budoucí vývoj těchto území může být velmi různorodý. V některých případech lze předpokládat konvergenci k metropolitním územím, ale v některých případech je riziko hospodářské stagnace.

### **Regionální centra a jejich venkovské zázemí**

- ✓ Hrají významnou stabilizační roli v území a udržení této jejich role je pro český sídelní systém významné.
- ✓ Problémy a rozvojové příležitosti těchto center jsou dány jejich polohou (na rozvojových osách, či mimo ně), velikostí, vzdáleností od centra od vyššího řádu, velikostí spádového území apod.

# Strategie regionálního rozvoje ČR 2021+

## Výsledky analýz

### Strukturálně postižené kraje

- ✓ Proces hospodářské restrukturalizace z důvodu výrazného zaměření hospodářství na tradiční průmyslové obory.
- ✓ Ze strany státu podporovány specificky na základě vládního usnesení – vznikl pro ně Strategický rámec hospodářské restrukturalizace a jsou pro ně každoročně vytvářeny Souhrnné akční plány restrukturalizace.
- ✓ Z analýz vyplývá, že se tyto tři kraje od ostatních odlišují přinejmenším v těchto aspektech:
  - Nejvyšší podíl osob ohrožených chudobou a nejvyšší podíl osob v exekuci.
  - Nejrychlejší růst indexu stáří (nízká porodnost a odliv spíše mladší populace).
  - Problematická situace na trhu práce – stále vyšší nezaměstnanost oproti ostatním krajům, nesoulad mezi poptávkou a nabídkou na trhu práce, dlouhodobě nejvyšší podíl dlouhodobě nezaměstnaných (především v Ústeckém a Karlovarském kraji).
  - Relativně špatné napojení na klíčové dopravní tahy (zejména Karlovarský kraj).
  - Znečištění – vzhledem k intenzivní hospodářské činnosti zejména v částech Ústeckého a Moravskoslezského kraje.

# Strategie regionálního rozvoje ČR 2021+

## Výsledky analýz

### Hospodářsky a sociálně ohrožená území

- ✓ Existence periferních území. Perifernost přitom může mít více podob:
  - oblasti ve velké vzdálenosti od regionálních center,
  - území, která v důsledku restrukturalizace přišla o velké množství pracovních příležitostí a neuspěla v jejich nahrazení jinými aktivitami,
  - venkovská území v zázemí velkých měst, která mají kladné migrační saldo, nicméně jsou charakteristická vysokou mírou nezaměstnanosti.
- ✓ Z analýz vyplývá, že zaostávající regiony (vnitřní a vnější periferie) vykazují určité specifické charakteristiky:
  - Ve vnitřních periferiích jsou středně velké podniky často dominantním zaměstnavatelem.
  - Přinejmenším některá tato území (části Zlínského kraje a Kraje Vysočina) vykazují relativně nejmenší podíl osob ohrožených sociálním vyloučením / osob ohrožených exekucí.
  - Špatná dostupnost veřejných služeb – zejména ve vnitřních periferiích.
  - U určitého typu periferií špatná dopravní dostupnost veřejnou dopravou (zejména o víkend).
  - Nižší intenzita bytové výstavby.
  - Dlouhodobě záporný přirozený přírůstek.
  - Nejvyšší hodnoty indexu stáří – to svědčí o odchodu mladších skupin obyvatelstva.
  - Horší dostupnost vysokorychlostního internetu.

# Strategie regionálního rozvoje ČR 2021+

## SWOT analýza

### Silné stránky

1. Rychlý ekonomický růst a konvergence některých regionů (Jihomoravský, Plzeňský, Středočeský) k hodnotám vyspělých německých a rakouských regionů.
2. Růst nabídky vědecko-výzkumných aktivit a podpůrné infrastruktury v univerzitních centrech (Praha, Brno, Ostrava, Olomouc, Plzeň).
3. Na úrovni celého Česka relativně vyšší podíl přímých zahraničních investic než v jiných státech střední a východní Evropy.
4. Diverzifikovaná ekonomická základna v některých regionech (Jihomoravský, Pardubický, Olomoucký) – rozložení ekonomických subjektů je možnou výhodou při krizi určitého odvětví.
5. Růst kvality života vyjádřený například růstem naděje na dožití rychlejším než v západoevropských státech (byť rostoucí z nižšího základu).
6. V evropském srovnání velmi nízká nezaměstnanost.
7. V evropském srovnání poměrně nízký podíl osob ohrožených chudobou.
8. Dobrá dopravní obslužnost metropolitních regionů, k čemuž mnohdy přispívá provázanost městské dopravy s dopravou regionální (příměstskou).
9. Hustá železniční síť.
10. Postupný pokles emisí skleníkových plynů a znečišťujících látek, zlepšená kvalita životního prostředí.

# Strategie regionálního rozvoje ČR 2021+

## SWOT analýza

### Slabé stránky

1. Ekonomická stagnace většiny regionů ve vztahu k makroekonomickým hodnotám vyspělých německých a rakouských regionů.
2. Regiony/aglomerace s potenciálem pro vědu a výzkum mají rezervy spojené s nedostatečně rozvinutým potenciálem regionálních inovačních systémů.
3. Tzv. „branch plant“ – syndrom regionálních ekonomik, jehož výsledkem je nízká produktivita práce v některých, např. strukturálně postižených, regionech.
4. I přes obecně příznivé podmínky na českém trhu práce je nezaměstnanost v některých regionech stále poměrně vysoká. Ve strukturálně postižených regionech je navíc stále vysoký podíl dlouhodobě nezaměstnaných.
5. Odchod zpravidla mladší a vzdělanější části populace z hospodářsky a sociálně ohrožených území. To se týká jak strukturálně postižených krajů, tak vnitřních a vnějších periferií.
6. Některé regiony nejsou dostatečně napojeny na páteřní dopravní infrastrukturu (silniční a železniční) – například Karlovarský, Jihočeský a Liberecký kraj, v nichž se kumuluje špatná dostupnost v rámci silniční i železniční dopravy. Některé regiony nejsou dostatečně dopravně obslouženy.
7. Rostoucí počet sociálně vyloučených lokalit, což je zapříčiněné i nedostatkem služeb sociální prevence a sociálního poradenství v menších městech a odlehlých regionech.
8. Především v některých regionech se projevuje nedostatek lékařů a zdravotních sester a obecně horší dostupnost veřejných i komerčních služeb (včetně například dostupnosti vysokorychlostního internetu).
9. Stále nedokončené hlavní silniční tahy (např. dálnice D3 a D11) a absence rychlých železničních spojení.
10. Na relativně velké části území jsou stále překračovány imisní limity.

# Strategie regionálního rozvoje ČR 2021+

## SWOT analýza

### Příležitosti

1. Pokračující růst nejen metropolí a jejich další konvergence k západoevropskému průměru.
2. Bude-li zachován dosavadní trend, lze očekávat, že přímé zahraniční investice v Česku budou ve stále větší míře zaměřovány na technologicky náročnější investice s vyšší přidanou hodnotou.
3. Transformace ekonomické základny regionů spojená např. s posunem firem v globálních hodnotových řetězcích.
4. Příležitostí je růst produktivity práce, a to především v určitých regionech. Případný růst produktivity práce bude závislý na struktuře přímých zahraničních investic a pozici firem v globálních hodnotových řetězcích.
5. Regiony ve spíše periferní poloze mohou zpravidla těžit z lepšího sociálního kapitálu a mohou tak do budoucna lépe využít endogenní rozvojový potenciál.
6. V regionech s potenciálem cestovního ruchu může rozvojem cestovního ruchu dojít k příznivým efektům na zaměstnanost a místní rozpočty.
7. Záruka a udržení srovnatelné kvality průběhu podmínek vzdělávání v oblasti regionálního školství jako předpoklad pro udržení vzdělanostní úrovně dílčích regionů, a to především v oblasti základního vzdělání.
8. Růst znalostní společnosti související s růstem počtu vysokoškolsky vzdělaných osob.
9. Další růst kvality života reprezentovaný například růstem naděje na dožití ve zdraví.
10. Dokončení páteří dopravní infrastruktury a zahájení prací umožňujících rychlé železniční spojení.
11. Příležitostí, zejména pro některá města/regiony, je přeměna brownfieldů na areály, jež získají nové využití – ať už podnikatelského nebo nepodnikatelského charakteru.
12. Posilování dopravní konektivity (větší četnost spojů mezi městy a jejich zázemím) a digitální konektivity (lepší dostupnost vysokorychlostního internetu). Digitální transformace zvýší racionalitu a efektivitu veřejných služeb zajišťovaných státem, krajem i obcemi.

# Strategie regionálního rozvoje ČR 2021+

## SWOT analýza

### Hrozby

1. Pokračující pokles počtu ekonomických subjektů v regionech bez rostoucích metropolí (tj. mimo Prahu se Středočeským krajem a Brno s Jihomoravským krajem).
2. „Uzamčení“ českých firem na nízkých patrech globálních hodnotových řetězců.
3. Nedostatečné rozvinutí regionálních inovačních systémů, přetrvávající nedůvěra mezi firmami a VaV institucemi, nízká kooperace regionálních aktérů.
4. Zánik významných zaměstnavatelů v menších regionech s málo diverzifikovanou ekonomickou základnou.
5. Pokračující populační růst rostoucích metropolí, na který nebude dostatečně rychle reagovat nabídka dostupného bydlení a veřejných služeb.
6. Pokračující vylidňování hospodářsky a sociálně ohrožených území – jak malých obcí v periferní poloze, tak strukturálně postižených regionů.
7. Nárůst vnější diferenciace a rozdílů v kvalitě poskytovaného vzdělávání na dílčích stupních vzdělávání – především na úrovni základního stupně vzdělání.
8. Nedojde k úpravě vzdělávacího systému tak, aby došlo k lepšímu navázání na potřeby místního trhu práce a optimalizaci oborů vzdělávání na úrovni středních škol v kontextu reflexe zaměstnanosti absolventů i fenoménů digitalizace a automatizace.
9. Pro výkonnost ekonomiky může mít do budoucna negativní vliv příliš nízká míra nezaměstnanosti, a to především vzhledem k nedostatku pracovních sil nutných pro další růst firem.
10. Nedobudování páteří dopravní infrastruktury (silniční i železniční).
11. Odlehlejší území nebudou dostatečně obsloužena veřejnou dopravou, což povede k další ztrátě obyvatel a celkovému úpadku.
12. Intenzivní zábor zemědělské půdy (jako důsledek residenční suburbanizace či budování skladovacích areálů) v zázemí velkých měst vedoucí i k fragmentaci a nepropustnosti krajiny.
13. Potenciálním ohrožením je změna klimatu, jejíž negativní dopady lze očekávat zejména v určitých regionech.
14. Úpadek veřejných služeb v nejmenších velikostních kategoriích obcí a periferních oblastech.



# Globální cíl SRR21+

**Metropolitní území a jejich zázemí** jsou ekonomickými tahouny ČR a při jejich koordinovaném růstu jsou respektovány jejich sociální a environmentální limity.

**Aglomerace a jejich zázemí** využívají svůj rozvojový potenciál, představují významná krajská hospodářská, kulturní a akademická centra a při jejich koordinovaném růstu jsou respektovány jejich sociální a environmentální limity.

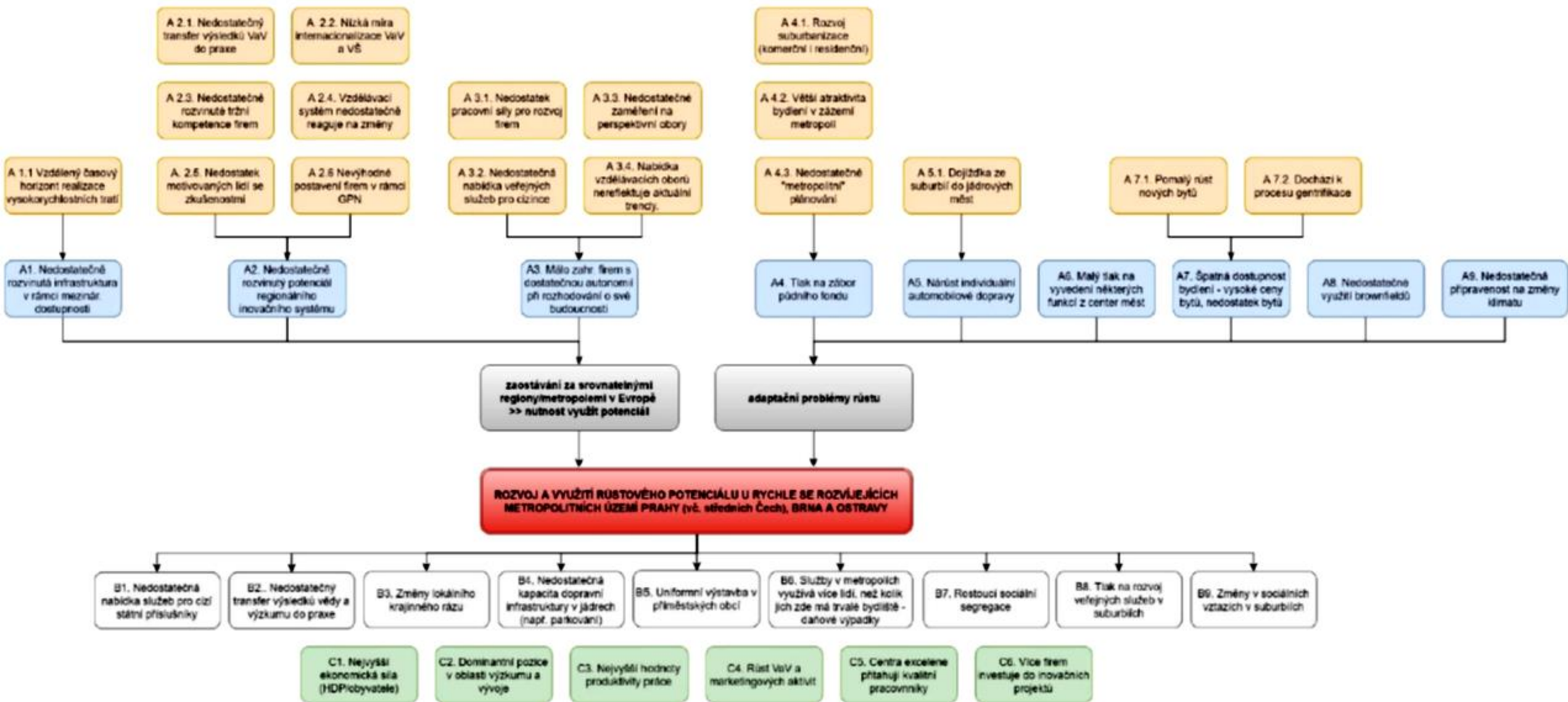
**Regionální centra** plní roli pilíře české sídelní soustavy a jsou centry dojížděky za službami a prací. Populačně a ekonomicky stabilizované venkovské zázemí regionálních center plní nezastupitelnou roli v péči o krajinu, disponuje dostatečnou sítí služeb a je dobře napojeno na regionální centra. Aglomerace nebo metropole jsou dobře dostupné z většiny regionálních center.

**Ve strukturálně postižených krajích** jsou nastartovány zásadní změny směřující k jejich hospodářské transformaci na nové, konkurenceschopné obory a jsou v nich efektivně řešeny sociální a environmentální problémy.

**V hospodářsky a sociálně ohrožených územích** je zajištěna dobrá kvalita života ve smyslu zajištění relevantního spektra občanské vybavenosti a fungující místní ekonomiky založené na úspěšných lokálních firmách.

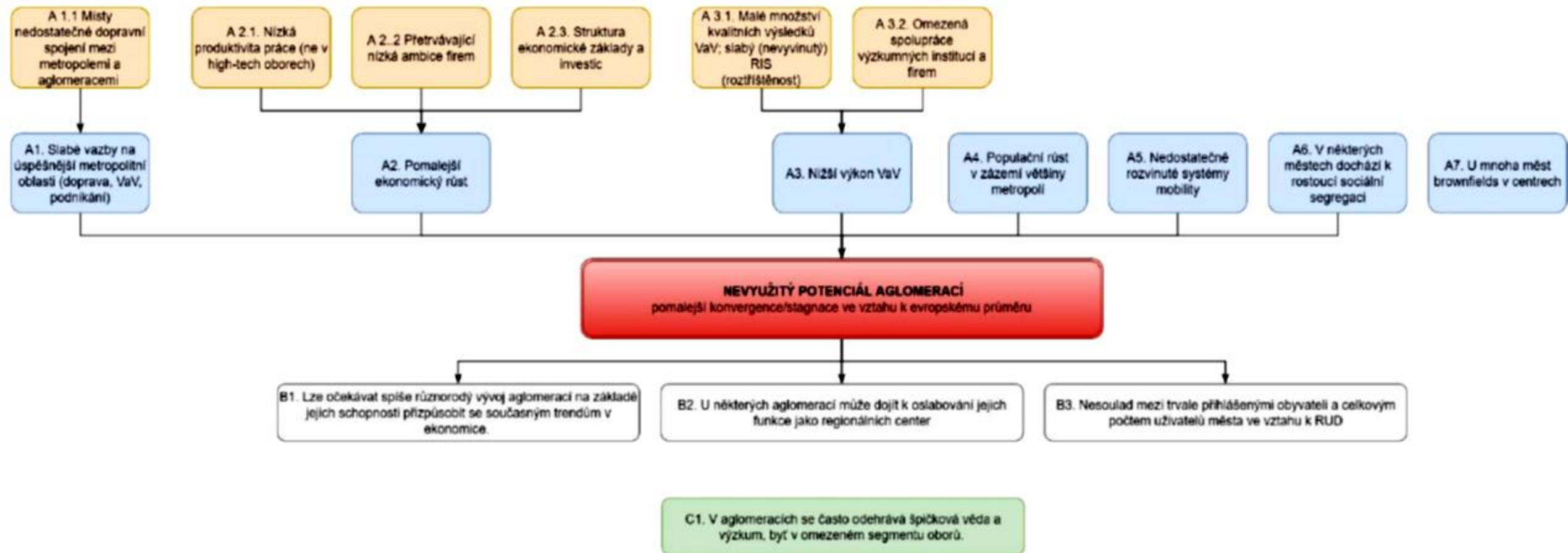
Priority regionální politiky stanovené Strategií regionálního rozvoje jsou naplňovány v úzké spolupráci mezi MMR, resorty, kraji i dalšími aktéry regionálního rozvoje. Principy regionální politiky jsou zohledněny i v sektorových strategických dokumentech a politikách. Regionální rozvoj nevyvolává exploataci přírodních zdrojů a poškozování životního prostředí v míře, která by nezanedbatelně oslabovala ekologické a hydro-klimatické funkce krajiny ani jinak významně poškozovala životní prostředí.

# Problémový strom pro metropolitní oblasti



<b>Strategický cíl 1: Mezinárodně konkurenceschopná metropolitní území adaptovaná na ekonomický, prostorový a populační růst</b>	
<b>Specifický cíl 1.1: Napomáhat transformaci metropolitních ekonomik směrem k činnostem s vyšší přidanou hodnotou a k ekonomice založené na znalostech, vytvářet podmínky pro významnější a intenzivnější zapojení firem do evropské a světové ekonomiky a pro posílení postavení metropolitních území ve střední Evropě v konkurenci podobných území.</b>	
<i>Typová opatření</i>	
1.	Rozvíjet kapacity VaVal a podporovat příchod a/nebo setrvání talentů a špičkových vědeckých pracovníků
2.	Rozvíjet regionální inovační systém v metropolích
3.	Zlepšit postavení a význam firem v rámci globálních sítí
<b>Specifický cíl 1.2: Zlepšit dopravní spojení mezi metropolemi a významnými středoevropskými centry osídlení, posílit kvalitní dopravní spojení mezi metropolemi a jejich zázemím, zvyšovat atraktivitu jiných způsobů dopravy než individuální automobilové dopravy a zlepšovat propojení různých módů dopravy.</b>	
4.	Lépe integrovat systém veřejné dopravy a rozvíjet městskou mobilitu
5.	Zkvalitnit napojení na evropské metropole
<b>Specifický cíl 1.3: Zajistit občanskou vybavenost v dostatečném rozsahu a dostupnosti v jádrech metropolitních oblastí, suburbiích i v širším zázemí a omezit riziko vzniku sociální polarizace a segregovaných či vyloučených lokalit.</b>	
6.	Zlepšit dostupnost sociálních a zdravotních služeb
7.	Zlepšit dostupnost vzdělávání a služeb péče o děti
8.	Vytvořit podmínky pro dostupné bydlení a zkvalitnit sídlištní celky
9.	Zlepšit integraci cizinců na lokální úrovni
10.	Napomáhat rozvoji a využití kulturního a kreativního potenciálu metropolitních území
<b>Specifický cíl 1.4: Efektivně využívat zastavěné území, omezit zastavování volné krajiny vyvolávané růstem metropolitních území, rozšiřovat a propojovat plochy a hmoty zeleně v intravilánech a zefektivnit hospodaření s vodou a energií v metropolitních územích.</b>	
11.	Zajistit koordinovaný prostorový rozvoj metropolitních území
12.	Zlepšit mikroklimatické podmínky v metropolitních územích

# Problémový strom pro aglomerace



<b>Strategický cíl 2: Aglomerace využívající svůj růstový potenciál a plnící úlohu významných krajských hospodářských, kulturních a akademických center<sup>52</sup></b>	
<b>Specifický cíl 2.1: Zlepšovat podmínky pro posun domácích i zahraničních firem od nákladově orientované konkurenceschopnosti směrem ke konkurenceschopnosti založené na znalostech a rozvíjet inteligentní specializaci v aglomeracích a jejich zázemí.</b>	
<i>Typová opatření</i>	
13.	Účinněji využívat ekonomický potenciál aglomerací a rozvíjet vědecko-výzkumné základny aglomerací
<b>Specifický cíl 2.2: Zlepšit či dobudovat napojení aglomerací na blízka, velká sídla za hranicemi a na sousední aglomerace nebo metropole, zlepšit dopravu mezi jádry aglomerací a jejich zázemím a zlepšovat podmínky pro atraktivitu jiných způsobů dopravy než individuální automobilové dopravy.</b>	
14.	Zajistit kvalitní dopravní napojení a obslužnost území aglomerací pro osobní i nákladní dopravu
15.	Efektivněji řídit dopravu a přispět ke snížení jejích negativních vlivů
<b>Specifický cíl 2.3: Zajištění dostatečného rozsahu služeb a předcházení vzniku a prohlubování sociálního vyloučení</b>	
16.	Zajistit dostatečný rozsah sociálních a zdravotních služeb
17.	Zlepšit dostupnost vzdělávání, zajistit kvalitní vzdělávací infrastrukturu a infrastrukturu služeb péče o děti
18.	Zajistit dostatečnou kapacitu dostupných a sociálních bytů pro ohrožené skupiny obyvatelstva nebo osoby, které ztratily bydlení, a to mimo segregované a vyloučené lokality
19.	Napomáhat rozvoji a využití potenciálu aglomerací v oblasti kultury a cestovního ruchu
<b>Specifický cíl 2.4: Efektivně řešit problémy životního prostředí spojené s koncentrací velkého množství obyvatel a adaptovat aglomerace na změnu klimatu</b>	
20.	Podpořit udržitelný prostorový rozvoj aglomerací
21.	Zlepšit mikroklimatické podmínky v aglomeracích

<sup>52</sup> Typová opatření v rámci strategického cíle 2 byla zpracována pro potřeby široké skupiny aglomerací. Právě z důvodu vysoké heterogenity této skupiny se předpokládá, že typová opatření uvedená v rámci strategického cíle 1 budou implementována také v rámci aglomerací (v případech, kdy to bude relevantní). Lze však předpokládat rozdílnou intenzitu řešených problémů v metropolích a aglomeracích vzhledem k rozdílné kritické velikosti jednotlivých skupin aktérů (populační velikost, počet a typy ekonomických subjektů aj.) a rozdílné intenzitě procesů, které zde probíhají (např. rozdílná intenzita suburbanizace a jejích dopadů v území).

# Problémový strom pro regionální centra a jejich venkovské zázemí



**Strategický cíl 3: Hospodářsky stabilizovaná regionální centra představují snadno dostupná centra kultury, zaměstnanosti a obslužnosti příslušných funkčních regionů, jejich venkovské zázemí je na regionální centra dobře dopravně napojeno, disponuje dostatečnou sítí služeb a jsou v něm uplatňována inovativní řešení**

**Specifický cíl 3.1: Vytvořit vhodné podmínky pro diverzifikaci ekonomické základny regionálních center a jejich venkovského zázemí a využití jejich potenciálu a podpořit propojení podnikatelských subjektů ve vztahu k potřebám trhu práce.**

*Typová opatření*

- |     |  |
|-----|--|
| 22. | Diverzifikovat ekonomické činnosti v regionálních centrech a jejich zázemí     |
| 23. | Zlepšit spolupráci zaměstnavatelů, zástupců veřejného sektoru a středních škol |
| 24. | Rozvíjet poradenská centra pro začínající, malé a střední podnikatele          |
| 25. | Revitalizovat brownfieldy  |
| 26. | Zlepšit dostupnost vysokorychlostního internetu                                |
| 27. | Rozvíjet udržitelný cestovní ruch  |

**Specifický cíl 3.2: Zlepšit dopravní dostupnost v rámci regionů.**

- |     |                                      |
|-----|--------------------------------------|
| 28. | Lépe koordinovat dopravu v regionu   |
| 29. | Zlepšovat stav komunikací a železnic |

**Specifický cíl 3.3: Zlepšit dostupnost služeb v regionálních centrech i v jejich venkovském zázemí s důrazem na kulturní dědictví, péči o památky a místní specifika a reagovat na problémy spojené se stárnutím a existencí či vznikem sociálně vyloučených lokalit**

- |     |   |
|-----|---|
| 30. | Obnovit a modernizovat infrastrukturu a vybavenost škol a školských zařízení v regionálních centrech a jejich zázemí a zajistit služby péče o děti                            |
| 31. | Řešit problémy spojené se sociálně vyloučenými lokalitami ve venkovském prostředí   |
| 32. | Zajistit adekvátní dostupnost terénních sociálních služeb a zlepšit dostupnost občanské vybavenosti ve venkovském prostředí a vytvořit podmínky pro rozvoj komunitního života |
| 33. | Napomáhat rozvoji a využití kulturního potenciálu regionálních center a jejich venkovského zázemí   |

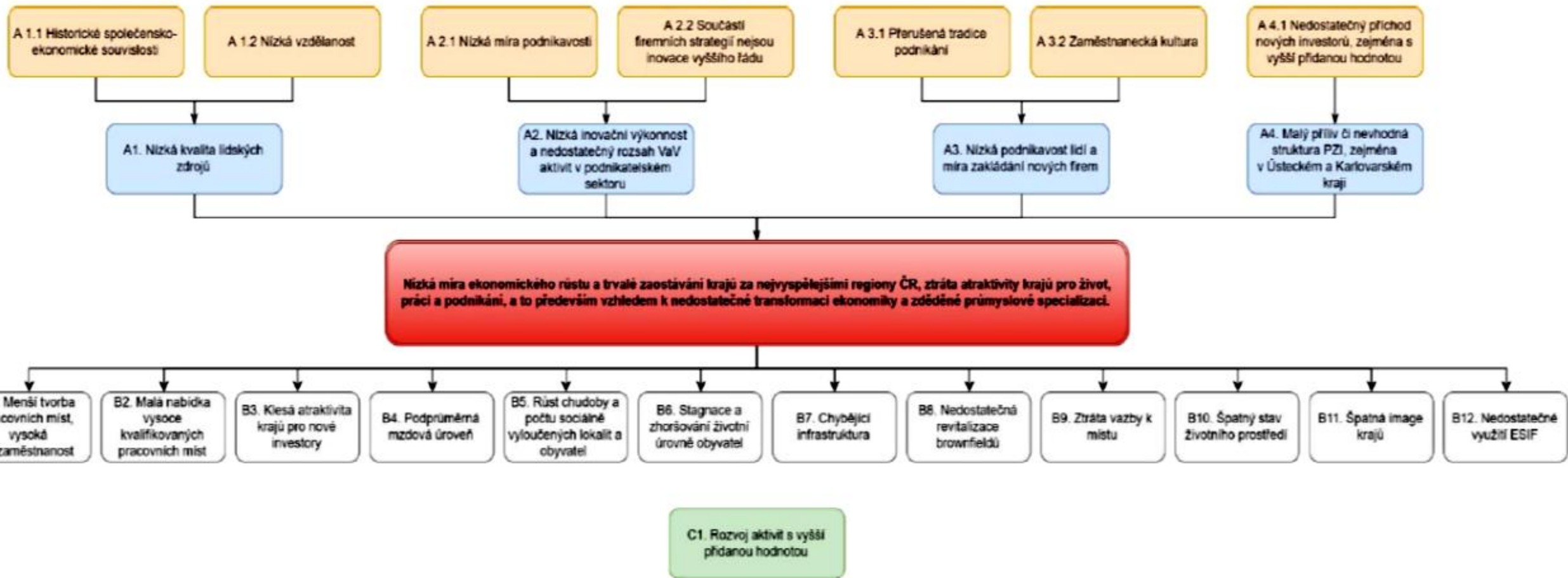
**Specifický cíl 3.4: Pečovat o prostředí obce a stabilizovat dlouhodobé využívání krajiny a zamezit její degradaci**

- |     |   |
|-----|---|
| 34. | Posílit koordinační roli obce při usměrňování rozvoje krajiny   |
| 35. | Zlepšit ovzduší ve venkovském zázemí regionálních center  |
| 36. | Posílit odpovědnost vlastníka půdy za kvalitu prostředí   |
| 37. | Využít moderních systémů hospodaření v krajině a snížit negativní dopady intenzivního způsobu hospodaření v území |

**Specifický cíl 3.5: Umožnit energetickou transformaci venkovského zázemí regionálních center**

- |     |   |
|-----|---|
| 38. | Rozvíjet nové zdroje energie získávající energii z obnovitelných zdrojů a úložišť energie             |
| 39. | Upravit přenosovou a distribuční soustavu s cílem umožnit připojení nových zdrojů obnovitelné energie |

# Problémový strom pro strukturálně postižené kraje





**Strategický cíl 4: Revitalizované a hospodářsky restrukturalizované regiony, přizpůsobené a flexibilně reagující na potřeby trhu**

**Specifický cíl 4.1: Rostoucí podniky schopné se vyrovnávat se změnami na globálních trzích.**

*Typová opatření – dle akčních plánů hospodářské restrukturalizace*

**Specifický cíl 4.2: Zvýšení objemu přímých zahraničních investic s vyšší přidanou hodnotou ve strukturálně postižených krajích**

*Typová opatření – dle akčních plánů hospodářské restrukturalizace*

**Specifický cíl 4.3: Podpořit růst inovační výkonnosti výzkumem a vývojem s většími přínosy pro hospodářství**

*Typová opatření – dle akčních plánů hospodářské restrukturalizace*

**Specifický cíl 4.4: Zajistit kompetentní lidi/pracovníky pro průmysl, služby a veřejnou správu**

*Typová opatření – dle akčních plánů hospodářské restrukturalizace*

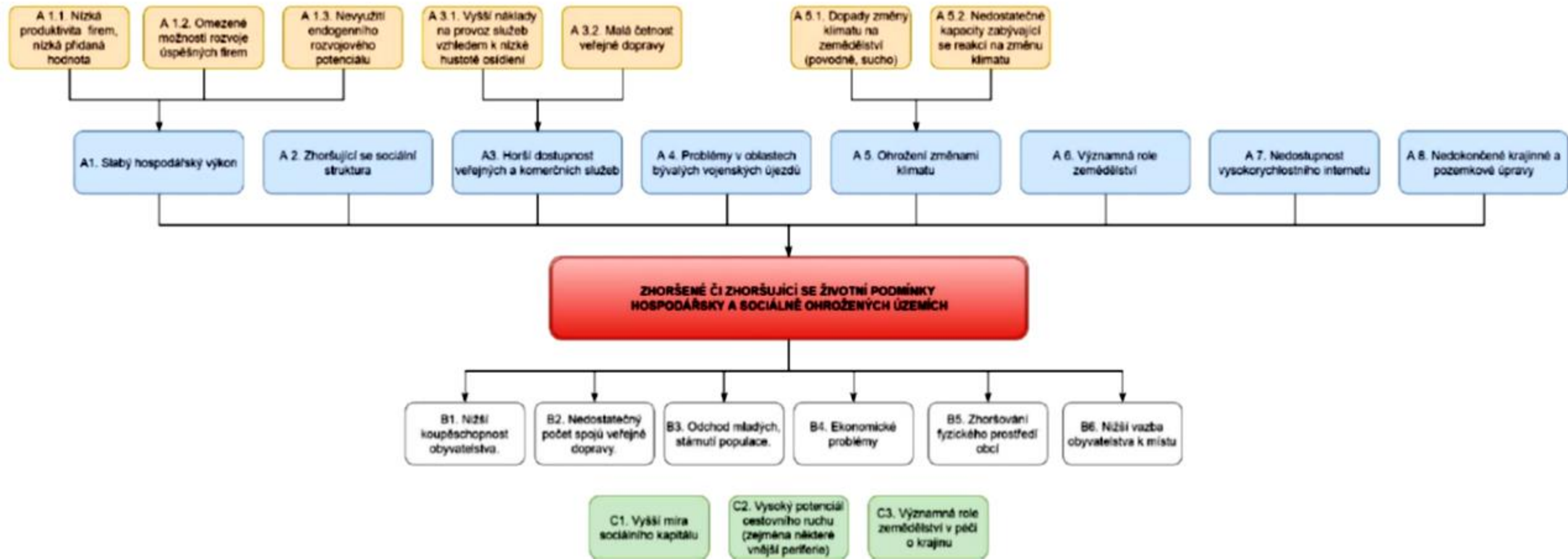
**Specifický cíl 4.5: Odstranění bariér rozvoje souvisejících se sociální nestabilitou a lepší využití potenciálu k proměně a rozvoji krajů**

*Typová opatření – dle akčních plánů hospodářské restrukturalizace*

**Specifický cíl 4.6: Revitalizovat a regenerovat území pro lepší podnikání a zdravější život obyvatel**

*Typová opatření – dle akčních plánů hospodářské restrukturalizace*

# Problémový strom pro hospodářsky a sociálně ohrožená území

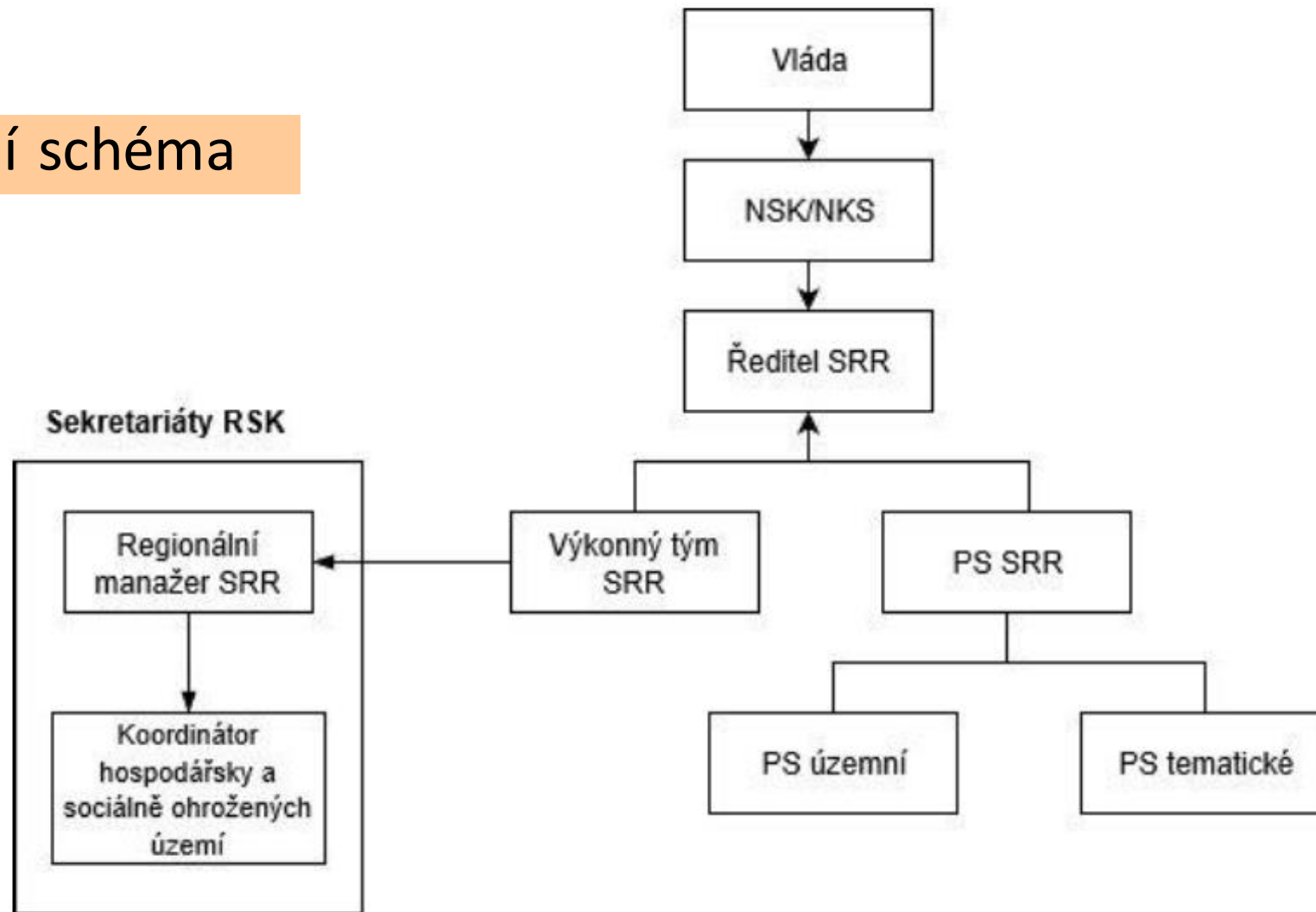


<b>Strategický cíl 5: Dobrá kvalita života v hospodářsky a sociálně ohrožených územích</b>	
<b>Specifický cíl 5.1: Zvýšení diverzifikace ekonomických činností a podpora tvorby lokálních pracovních míst</b>	
<i>Typová opatření</i>	
40.	Rozvíjet drobné podnikání a malé a střední podniky
41.	Posilovat lokální zaměstnání v rámci veřejných investic
42.	Usilovat o příchod vnějších investic
<b>Specifický cíl 5.2: Zajistit dobrou dopravní dostupnost v rámci regionu a ve vazbě na aglomerace a metropole</b>	
43.	Zajistit dobrou dopravní obslužnost
<b>Specifický cíl 5.3: Zajistit efektivní prevenci sociálního vyloučení a energetické chudoby a podporovat komunitní život v obcích</b>	
44.	Řešit problémy spojené se sociálně vyloučenými lokalitami a předcházet jejich vzniku
45.	Rozvíjet komunitní život v obcích
<b>Specifický cíl 5.4: Zajištění dostatečné občanské vybavenosti</b>	
46.	Zajistit občanskou vybavenost
47.	Omezit předčasné odchody ze vzdělávání na základním a střední stupni vzdělávání a podporovat žáky, kteří ze vzdělávání předčasně odešli

<b>Strategický cíl 6: Kvalitní plánování regionálního rozvoje přispívající k plnění cílů regionální politiky</b>	
<b>Specifický cíl 6.1: Posilovat koordinaci strategického a územního plánování</b>	
<i>Typová opatření</i>	
48.	Vytvoření metodiky koordinace strategického a územního plánování
<b>Specifický cíl 6.2: Rozvíjet strategické plánování na bázi funkčních regionů a posilovat spolupráci aktérů v území</b>	
49.	Pozitivně motivovat pro společné strategické plánování
50.	Rozvíjet spolupráci mezi obcemi při výkonu veřejné správy
51.	Postihnout specifické potřeby veřejné správy v metropolitních územích a aglomeracích
52.	Založit a rozvíjet regionální systém podpory udržitelného rozvoje
<b>Specifický cíl 6.3: Zohledňovat územní dimenzi v rámci sektorových politik a rozvíjet SMART řešení</b>	
53.	Zpřehlednit systém národních dotačních titulů
54.	Využívat nástroj Territorial Impact Assessment na úrovni politik i projektů
55.	Využívat smart řešení v urbánním i venkovském prostoru
<b>Specifický cíl 6.4: Zefektivnit výkon veřejné správy a podpořit bezpečné poskytování elektronických služeb občanům</b>	
56.	Vytvořit centrální katalog a vyhledávač služeb veřejné správy
<b>Specifický cíl 6.5.: Zlepšit práci s daty v oblasti regionálního rozvoje</b>	
57.	Zlepšit plánování rozvoje území na základě populačních prognóz
58.	Monitorovat koncentraci sociálního vyloučení na území ČR jako předpoklad cílených intervencí

# Řídící a organizační struktury implementace SRR21+

## Řídící a organizační schéma



## Městská dimenze

**SRR 21+**

Akční plán SRR 21+ 2021-2022 národní a regionální opatření

	Metropolitní území	Aglomerace	Regionální centra a jejich venkovské zázemí	Strukturálně postižené regiony	Hospodářsky a sociálně ohrožená území	Veřejná správa
Regionální akční plán						
Strategie metropolitních území / aglomerací						

## Venkovská dimenze

**SRR 21+**

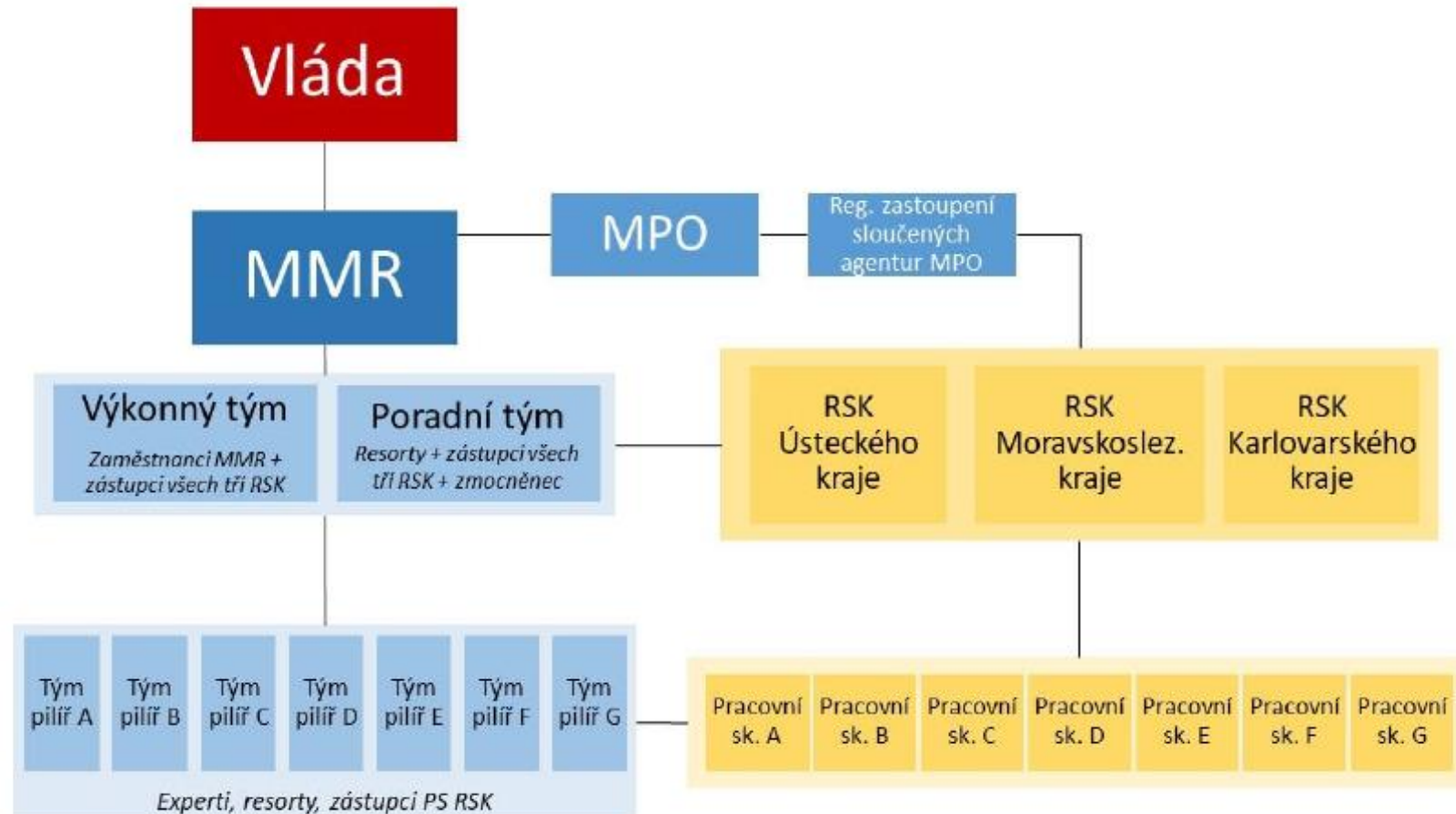
Akční plán SRR 21+ 2021-2022 národní a regionální opatření

	Metropolitní území	Aglomerace	Regionální centra a jejich venkovské zázemí	Strukturálně postižené regiony	Hospodářsky a sociálně ohrožená území	Veřejná správa
Regionální akční plán						
Strategie metropolitních území / aglomerací						
Strategie komunitně vedeného místního rozvoje						

Pozn.: Implementace ITI bude umožněna i městu Mladá Boleslav a jeho zázemí.

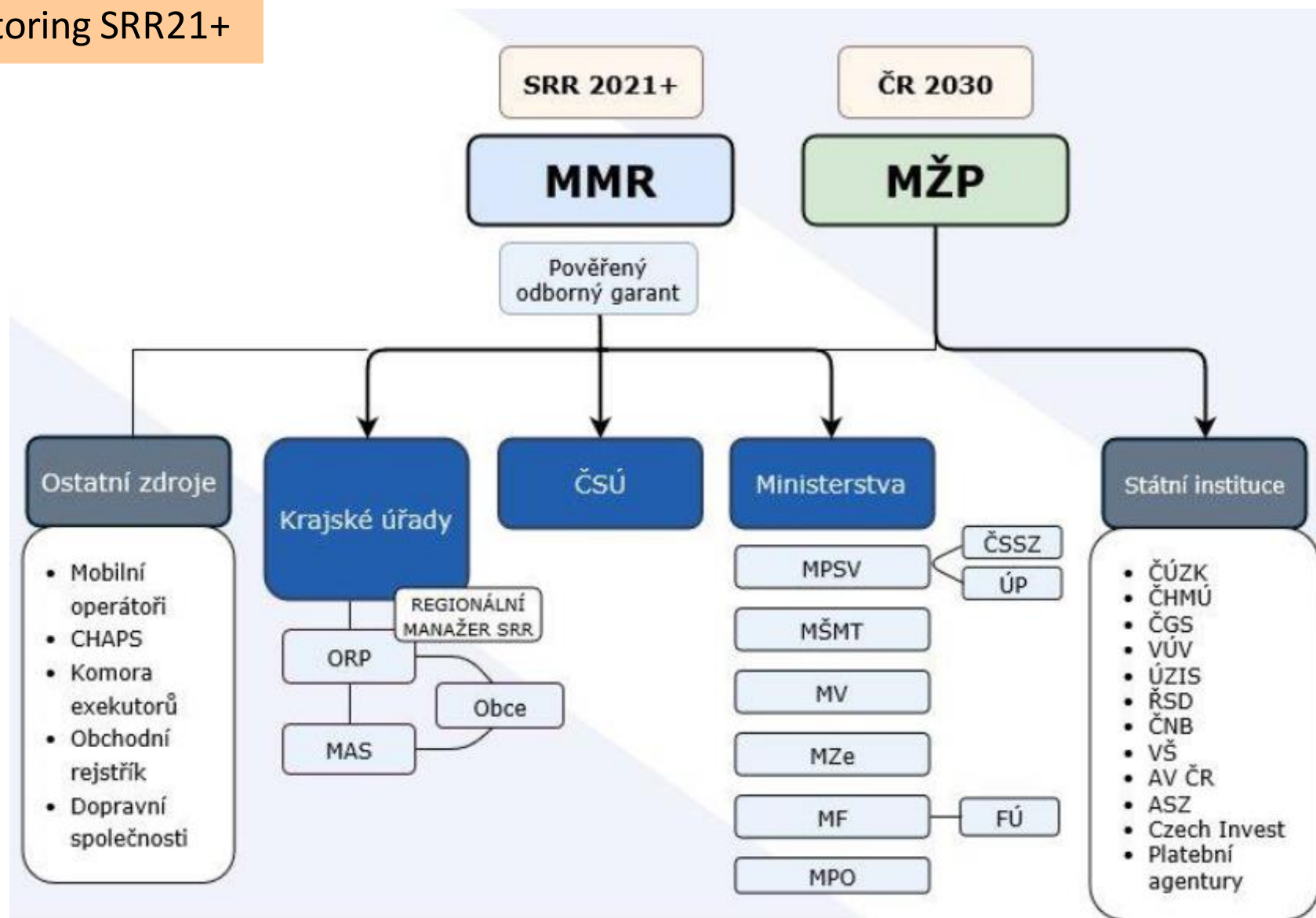
# Řídící a organizační struktury implementace SRR21+

Řídící a organizační schéma akčních plánů hospodářské restrukturalizace



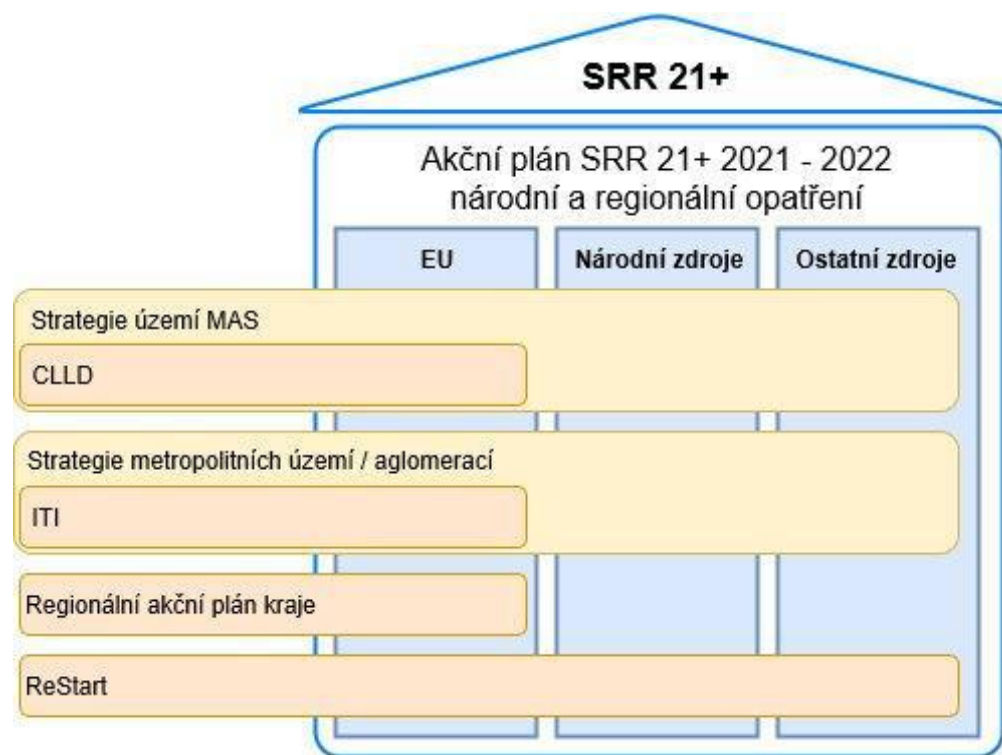
# Řídící a organizační struktury implementace SRR21+

Schéma sběru dat pro monitoring SRR21+





# Zdroje financování nástrojů implementace SRR



CLLD      komunitně vedený místní rozvoj (Community-Led Local Development)  
ITI        integrované teritoriální investice

**Dotazy?**

**Děkuji za pozornost.**



EVROPSKÁ UNIE  
Evropské strukturální a investiční fondy  
Operační program Výzkum, vývoj a vzdělávání



Toto dílo podléhá licenci Creative Commons  
*Uveďte původ – Zachovejte licenci 4.0 Mezinárodní.*

