

5RE314

Sociální a kulturní prostředí sídel a regionů

10



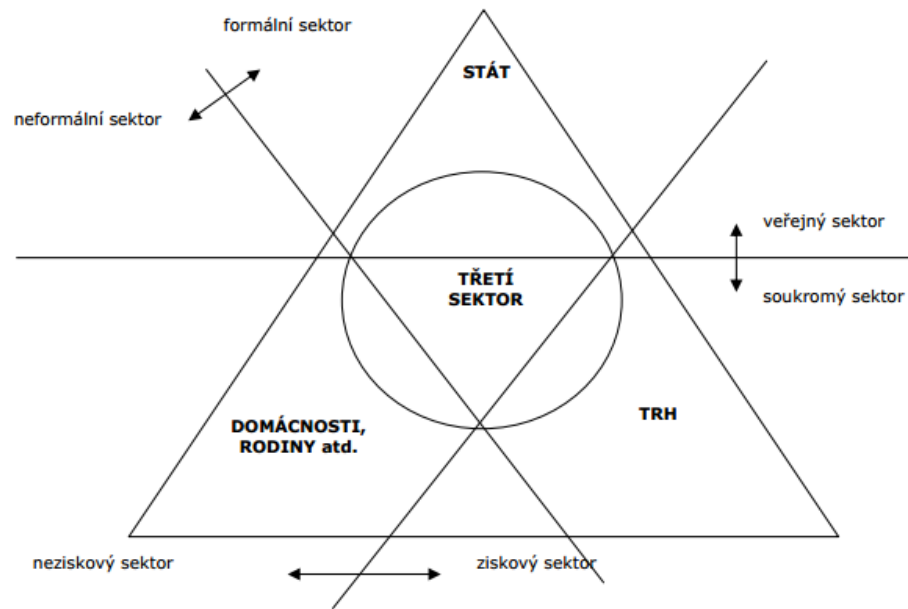
EVROPSKÁ UNIE
Evropské strukturální a investiční fondy
Operační program Výzkum, vývoj a vzdělávání

MŠMT
MINISTERSTVO ŠKOLSTVÍ,
MLÁDEŽE A TĚLOVÝCHOVY

Sociální podnikání - vymezení problematiky, vývoj, zahraniční zkušenosti, limity a bariéry rozvoje v České republice

Sociální ekonomika - oblast národního hospodářství, tzv. třetí sektor.

Pestoffův trojúhelník blahobytu



„Koncept sociální ekonomiky vychází z předpokladu, že stát nemůže v plné míře uspokojovat ani finančně zabezpečovat sociální potřeby obyvatelstva a že ani čistě komerční pojetí nevyhovuje nárokům moderní demokratické společnosti především na dostupnost služeb a uplatnění veřejného zájmu.“ (Halásková 2010, s. 75)

Sociální ekonomika je založena na koncepci tzv. trojího prospěchu - 3P „Profit – People – Planet“ spojující sociální, ekonomický a environmentální prospěch.

Sociální podnikání

- Sociální podnik je jedním ze subjektů sociální ekonomiky.
- Sociální podniky jsou obecně chápány jako inovativní podnikání se sociálními a ekonomickými cíli podporující integraci na trh práce, sociální začleňování a hospodářský rozvoj.
- Sociální podnikání představuje alternativní formu podnikání, která spojuje ekonomické záměry s veřejnými zájmy.
- Sociální podniky mohou být integrační – (ne) transiční, polotransiční, socializační; komunitní; environmentální; fairtradové...

Sociální podnikání

Formy sociálních podniků vedle občanských sdružení, obecně prospěšných společností, církví, nadací a družstev se v zahraničí uplatňují také:

- **úvěrová družstva** poskytují úvěry z finančních podílů vložených členy často zejm. vlastním členům a jsou zdrojem financování SP mimo veřejné zdroje;
- **vzájemné společnosti** (mutuality) se zaměřují se na sociální pojištění a doplňují systém sociálního zabezpečení;
- **pracovní společenství** (labour societies / podniky vlastněné zaměstnanci) - část/většina kapitálu vlastněna pracovníky, kteří také pracovní společenství řídí;
- **finanční instituce komunitního rozvoje** poskytují financování malým podnikům ve znevýhodněných komunitách, sociálním podnikům a podnikům zakládaným znevýhodněnými komunitami;
- **venkovská inovační centra** poskytují pomoc zemědělcům, kteří ztratili práci rozpadem družstev (pomoc při zahájení samostatné výdělečné činnosti nebo při hledání zaměstnání);
- **sociální podniky ve vlastnictví obce** jsou zakládány obcemi, ale jsou autonomní ve svých aktivitách;
- **centra místního rozvoje** vznikající na základě partnerství mezi soukromou a veřejnou sférou, která fungují jako centra podpory podnikání; podílejí se na plánování podnikatelských zón.

Sociální podnikání

Definice sociálního podnikání se liší jak na úrovni jednotlivých států, tak na úrovni regionů. Definici sociálního podnikání na úrovni Evropské unie: *„Sociální podnik je aktérem sociální ekonomiky a jeho hlavním cílem je vytvoření sociálního dopadu, a nikoli tvorba zisku ve prospěch vlastníků nebo akcionářů. Působí na trhu tak, že poskytuje podnikatelským a inovačním způsobem výroby a služby a zisky používá hlavně pro naplnění sociálních cílů. Je řízen odpovědně a transparentně, a zapojují přitom zejména zaměstnance, spotřebitele a zúčastněné strany, kterých se jejich ekonomická činnost týká.“* (Evropská komise 2011)

Ideální typ sociálního podniku je postaven na devíti kritériích ve třech oblastech:

- 1) Ekonomická a podnikatelská
- 2) Sociální oblast
- 3) Oblast řízení sociálního podniku

Sociální podnikání

Ekonomická a podnikatelská oblast

- ✓ Sociální podnik by měl nepřetržitě produkovat statky nebo poskytovat služby, což je hlavní smysl podnikání.
- ✓ Sociální podnik by měl přijmout vysokou míru ekonomického rizika. Podnik musí být z hlediska životaschopnosti samostatný a spoléhat se jen na své členy.
- ✓ Sociální podnik je oprávněn využívat dobrovolnickou práci, ale měl by využívat alespoň minimum placené práce.

Sociální podnikání

Sociální oblast

- ✓ Sociální podnik by měl naplňovat veřejně prospěšný cíl a uspokojovat potřeby společnosti.
- ✓ Sociální podnik je založen na základě občanské iniciativy.
- ✓ Sociální podnik dodržuje zásadu omezené distribuce zisku mezi zakladatele, správce nebo členy. Zisk nebo alespoň jeho část by měla být použita na podnikatelskou činnost nebo na další rozvoj podniku.

Sociální podnikání

Oblast řízení sociálního podniku

- ✓ Sociální podnik je charakteristický vysokým stupněm autonomie, tzn. je nezávislý na státních orgánech nebo jiných organizacích.
- ✓ Rozhodovací pravomoc v rámci sociálního podniku není založena na vlastnictví kapitálu. Jinými slovy, hlasy všech členů by měly mít stejnou váhu bez ohledu na výši jejich investovaného kapitálu do podniku.
- ✓ Jednotliví členové (zaměstnanci, dobrovolníci, cílová skupina či jiní aktéři) by měli mít možnost se podílet na řízení podniku.

Sociální podnikání

Oblast řízení sociálního podniku

- ✓ Sociální podnik je charakteristický vysokým stupněm autonomie, tzn. je nezávislý na státních orgánech nebo jiných organizacích.
- ✓ Rozhodovací pravomoc v rámci sociálního podniku není založena na vlastnictví kapitálu. Jinými slovy, hlasy všech členů by měly mít stejnou váhu bez ohledu na výši jejich investovaného kapitálu do podniku.
- ✓ Jednotliví členové (zaměstnanci, dobrovolníci, cílová skupina či jiní aktéři) by měli mít možnost se podílet na řízení podniku.

Sociální podnikání

Oblast řízení sociálního podniku

- ✓ Sociální podnik je charakteristický vysokým stupněm autonomie, tzn. je nezávislý na státních orgánech nebo jiných organizacích.
- ✓ Rozhodovací pravomoc v rámci sociálního podniku není založena na vlastnictví kapitálu. Jinými slovy, hlasy všech členů by měly mít stejnou váhu bez ohledu na výši jejich investovaného kapitálu do podniku.
- ✓ Jednotliví členové (zaměstnanci, dobrovolníci, cílová skupina či jiní aktéři) by měli mít možnost se podílet na řízení podniku.

Sociální podnikání v ČR

Klíčový problém – **vymezení sociálního podnikání**

za sociální podnik lze považovat podnik, podnikatelský subjekt, který zaměstnává hendikepované nebo jinak na pracovním trhu znevýhodněné osoby

sociální podnik jako podnik, který si stanovil sociální cíl před cíl ziskový



Podnikatelská činnost s cílem zaměstnat specifickou skupinu znevýhodněných (cílem je poskytnutí práce – integrace osob zpět na trh práce, resp. do společnosti)



Podnikatelská činnost je sociální sama o sobě, řeší sociální problém svým specifickým podnikatelským záměrem, sociálně přínosnou službou

Sociální podnikání v ČR

V rámci tematické sítě TESSEA byla v ČR vymezena definice sociálního podniku, tj. *sociální podnik je podnik, v němž je **ekonomická činnost postavena na roveň sociálnímu prospěchu**, tj. uspokojování **veřejně prospěšných zájmů a rozvoji na místní úrovni s ohledem na životní prostředí**.*

*V sociálním podniku je **zisk z větší části použit pro další rozvoj firmy**, přičemž je důležité nejen dosahování zisku, ale i zvýšení veřejného prospěchu.*

TESSEA, 2011

Sociální podnikání v ČR

Podle Kurkové a Frankové, 2012

Sociální podnik:

- Chce dělat věci jinak, jiná hodnotová motivace
- Umí podnikat, podnikání je základem příjmů
- Většina zisku se vrací zpět do podniku
- Respektuje zájmy a potřeby svých zaměstnanců
- Zpravidla zaměstnává znevýhodněné osoby (není podmínkou)
- Je nezávislý
- Spolupracuje s místní komunitou, chová se partnersky

Sociální podnik není:

- Podnik, který se za sociální označí
- Není to každý společensky odpovědný podnik (CSR)
- Není to NNO, co si přivydělává prodejem výrobků
- Není to sociálně - terapeutické pracoviště
- Nemusí jím být každý zaměstnavatel s více jak 50% zaměstnanci se zdravotním postižením

Sociální podnik

Sociálním podnikem se rozumí „subjekt sociálního podnikání“, tj. právnická osoba založená dle soukromého práva nebo její součást nebo fyzická osoba, které splňují principy sociálního podniku.

Sociální podnik naplňuje **veřejně prospěšný cíl, který je formulován v základacích dokumentech a je naplňován prostřednictvím konkrétních aktivit.**

Sociální podnik vzniká a rozvíjí se na **konceptu tzv. trojího prospěchu – ekonomického, sociálního a environmentálního.**

Principy SP:

- 1) Sociální prospěch,
- 2) Ekonomický prospěch
- 3) Environmentální a místní prospěch

Sociální podnik

1) Sociální prospěch:

- 1a) Provozování aktivity prospívající společnosti či specifické skupině (znevýhodněných) lidí.
- 1b) Účast zaměstnanců a členů na směřování podniku.

2) Ekonomický prospěch

- 2a) Případný zisk používán přednostně pro rozvoj sociálního podniku a/nebo pro naplnění veřejně prospěšných cílů.
- 2b) Nezávislost (autonomie) v manažerském rozhodování a řízení na externích zakladatelích nebo zřizovatelích.
- 2c) Alespoň minimální podíl tržeb z prodeje výrobků a služeb na celkových výnosech.
- 2d) Schopnost zvládat ekonomická rizika.
- 2e) Omezení nakládání s majetkem (tzv. *asset lock*).
- 2f) Vykonávání soustavné ekonomické aktivity.
- 2g) Trend směrem k placené práci.

Sociální podnik

3) Environmentální a místní prospěch.

3a) Přednostní uspokojování potřeb místní komunity a místní poptávky.

3b) Využívání přednostně místních zdrojů.

3c) Zohledňování environmentálních aspektů výroby i spotřeby.

3d) Spolupráce sociálního podniku s místními aktéry.



Integrační sociální podnik

Integračním sociálním podnikem se rozumí „subjekt sociálního podnikání“, tj. právnická osoba založená dle soukromého práva nebo fyzická osoba, které splňují principy integračního sociálního podniku.

Integrační sociální podnik naplňuje veřejně prospěšný cíl, kterým je **zaměstnávání a sociální začleňování osob znevýhodněných na trhu práce**, a tento cíl je formulován v zakládacích dokumentech a naplňován prostřednictvím konkrétních aktivit.

Integrační sociální podnik vzniká a rozvíjí se na konceptu tzv. trojího prospěchu – ekonomického, sociálního a environmentálního.

Principy SP:

- 1) Sociální prospěch,
- 2) Ekonomický prospěch
- 3) Environmentální a místní prospěch

Integrační sociální podnik

1) Sociální prospěch:

1a) Zaměstnávání a sociální začleňování osob znevýhodněných na trhu práce.

1b) Účast zaměstnanců a členů na směřování podniku.

1c) Důraz na rozvoj pracovních kompetencí znevýhodněných zaměstnanců.

2) Ekonomický prospěch

2a) Případný zisk používán přednostně pro rozvoj sociálního podniku a/nebo pro naplnění veřejně prospěšných cílů.

2b) Nezávislost (autonomie) v manažerském rozhodování a řízení na externích zakladatelích nebo zřizovatelích.

2c) Alespoň minimální podíl tržeb z prodeje výrobků a služeb na celkových výnosech.

2d) Schopnost zvládat ekonomická rizika.

2e) Omezení nakládání s majetkem (tzv. *asset lock*).

Integrační sociální podnik

3) Environmentální a místní prospěch

3a) Přednostní uspokojování potřeb místní komunity a místní poptávky.

3b) Využívání přednostně místních zdrojů.

3c) Zohledňování environmentálních aspektů výroby i spotřeby.

3d) Spolupráce sociálního podniku s místními aktéry.



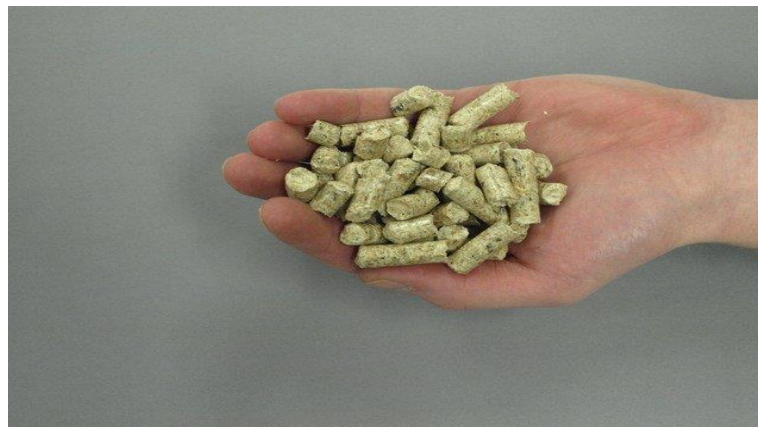
Příklad sociálního podniku

- Ing. David Štych (fyzická osoba podnikající dle živnostenského zákona nezapsaná v obchodním rejstříku) působí na českém trhu od r. 1993. původní zaměření - výroba kožených „capáčků“ pro kojence, rukaviček a bezpečnostních popruhů do kočárků.
- Postupně se výrobní činnost rozšířila o výrobu kožených, textilních a kombinovaných rukavic, včetně potřeb pro svářeče, později o zakázkovou výrobu pracovních oděvů a o prodej osobních ochranných prostředků.
- V roce 2009 firma zažádala o dotaci z IOP v rámci výzvy 1 v oblasti podpory „Služby v oblasti sociální integrace“.
- Cílem projektu „Závod na výrobu biopaliv“, realizovaného v první polovině r. 2010, bylo vytvořit nová dlouhodobě udržitelná místa pro osoby ohrožené vyloučením a snížit tak místní nezaměstnanost v obci a dále využít objekt bývalého vojenského areálu. Projekt měl také environmentální dopad (při nedostatku vstupních suroviny - pilin - možnost náhrady produkty zemědělské prvovýroby – slámou, biomasou, dendromasou). Využívaná technologie je bezodpadová.

Příklad sociálního podniku

- Dotace IOP činila celkem 5,25 mil. Kč, žadatel projekt kofinancoval 1,05 mil. Kč
- Byla pořízena technologie (peletovací linka, briketovací lis, sušárna s tepelným zdrojem a drtič), traktor s čelním nakladačem a valníkem; nákup a rekolaudace objektu v bývalém vojenském areálu, včetně napojení budovy na veřejnou kanalizaci a vodovod, instalaci topení a elektrorozvodů, dále vybudování sociálních zařízení a šaten pro zaměstnance a kanceláře.
- Firma měla již dříve zkušenosti se zaměstnáváním osob znevýhodněných na trhu práce při výrobě ochranných oděvů a pomůcek (v současnosti tuto aktivitu zajišťuje 5 zaměstnanců, z toho 3 se zdravotním omezením).
- V projektu vzniklo 11 pracovních míst, z toho na 10 jsou zaměstnány osoby se zdravotním postižením.

Štych



Příklad integračního sociálního podniku

Společnost EKO Králíky, v. o. s., byla založena v roce 2012 jako sociální podnik; je dceřinou společností města Králíky a Služeb města Králíky s.r.o.

Sociální podnik EKO Králíky v.o.s. vznikl za podpory Evropského sociálního fondu prostřednictvím OP Lidské zdroje a zaměstnanost a státního rozpočtu ČR.

Zaměřují se na třídění separovaných odpadů z barevných kontejnerů a snížení podílu odpadů ukládaných na skládky. S vytríděnými surovinami obchodují.

Společnost zaměstnává:

- minimálně 60 % osob znevýhodněných na trhu práce. Jedná se o plné pracovní úvazky;
- znevýhodněné, kteří potřebují delší dobu adaptace při nástupu do zaměstnání a dlouhodobou, popř. opakovanou pracovní podporu nutnou pro jeho udržení.

Všichni zaměstnanci jsou v pracovněprávním vztahu se společností a jsou za svoji práci finančně ohodnoceni. Pracovní podmínky jsou rovnocenné pro všechny zaměstnance.

Společnost má jasně stanovenou organizační strukturu a systém řízení, který je popsán a je všem srozumitelný.

Příklad integračního sociálního podniku


Zaměstnávání znevýhodněných osob

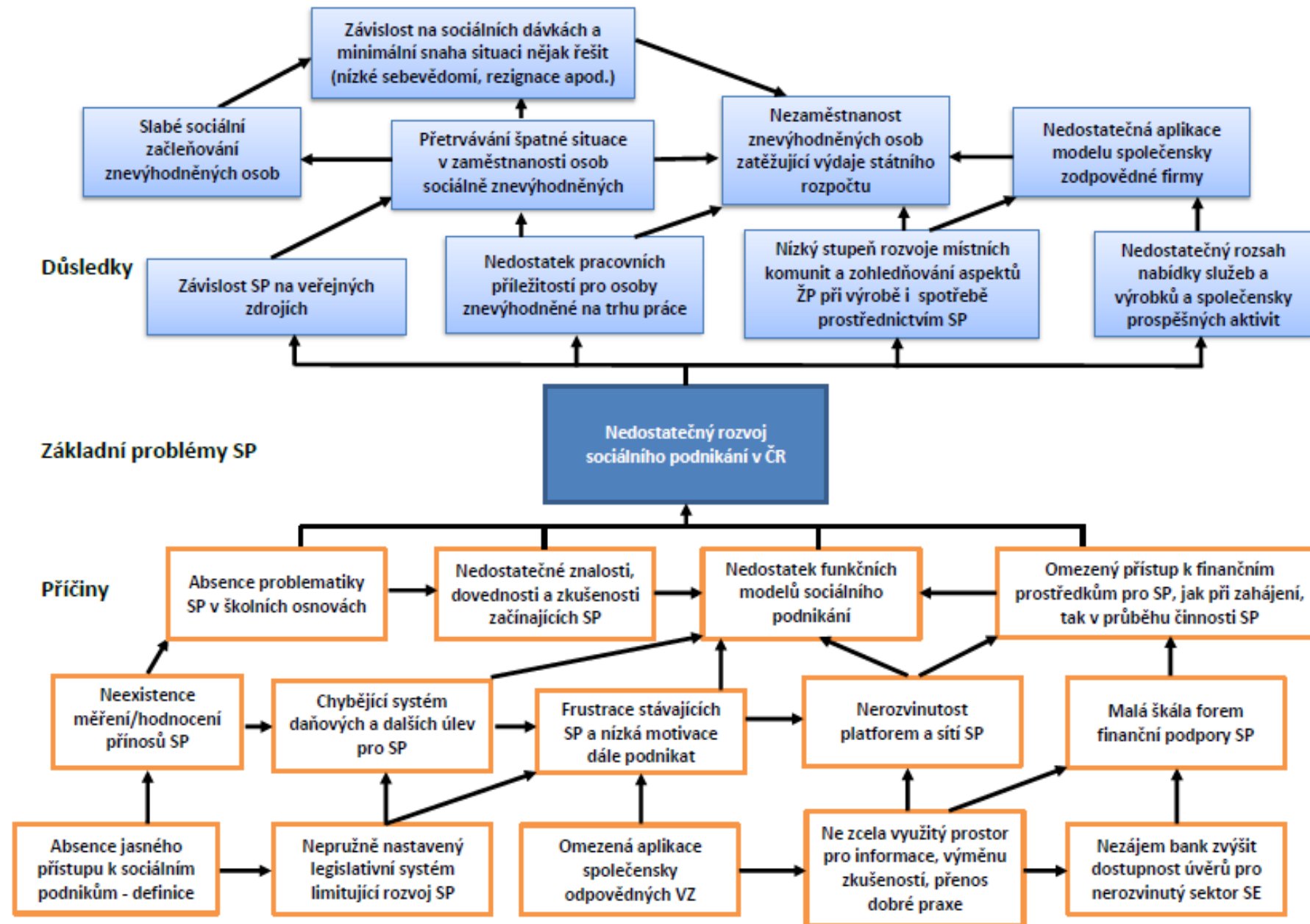
- Společnost zaměstnává minimálně 60 % osob, které mají ztížený vstup na běžný trh práce.
- Společnost má stanovena nediskriminační kritéria a způsob výběru zaměstnanců.
- Všichni zaměstnanci mají se společností písemně uzavřenu pracovní smlouvu (DPP nebo DPČ v případě výpomoci, brigády).
- Všichni zaměstnanci mají stanovenou základní mzdu, která odpovídá zastávané pozici, výši pracovního úvazku a druhu práce v daném regionu.
- Společnost prosazuje zásady naplňování rovných příležitostí a to ve všech činnostech společnosti (výběr zaměstnanců, hodnocení i kariérní postup v organizační struktuře).

- Zvláštní pozornost je věnována rovným příležitostem mezi muži a ženami.
- Specificky je věnována pozornost podpoře znevýhodněných pracovníků v systému zaškolení, individuální podpora apod.



V ČR a ostatních bývalých zemích východního bloku lze, ve srovnání se Západem, identifikovat mj. tyto problémy:

- celkové politické prostředí, které sociální podnikání vnímá jako okrajovou záležitost spojenou pouze s integrací znevýhodněných skupin  integrační sociální podniky (*nicméně v květnu 2017 vláda schválila věcný záměr zákona o SP*)
- (ne)pochopení role sociálních podniků v jiných oblastech
- výrazná závislost financování sociálních podniků na veřejných zdrojích (EU, stát)
- nedostatečné znalosti, dovednosti a zkušenosti v sociálním podnikání, přenos/sdílení dobré praxe





- ✓ Vysvětlete, co je sociální podnikání. Znáte z vlastní zkušenosti nějaký sociální podnik?
- ✓ Jaký je rozdíl mezi sociálním podnikem a a integračním sociálním podnikem?
- ✓ Uveďte hlavní problémy rozvoje sociálního podnikání v ČR. Vysvětlete.

Děkuji za pozornost





EVROPSKÁ UNIE
Evropské strukturální a investiční fondy
Operační program Výzkum, vývoj a vzdělávání



Toto dílo podléhá licenci Creative Commons
Uveďte původ – Zachovejte licenci 4.0 Mezinárodní.

