

5RE314

Sociální a kulturní prostředí sídel a regionů

3



EVROPSKÁ UNIE
Evropské strukturální a investiční fondy
Operační program Výzkum, vývoj a vzdělávání

MŠMT
MINISTERSTVO ŠKOLSTVÍ,
MLÁDEŽE A TĚLOVÝCHOVY

Venkovská sídla a jejich specifika

Venkovské osídlení – historicky starší, menší sídla

I v současnosti přetrvává vazba na zemědělské činnosti

Ve vyspělých zemích sídla přechodná

Problém vymezení venkova - rozdílná sídelní struktura v různých částech světa

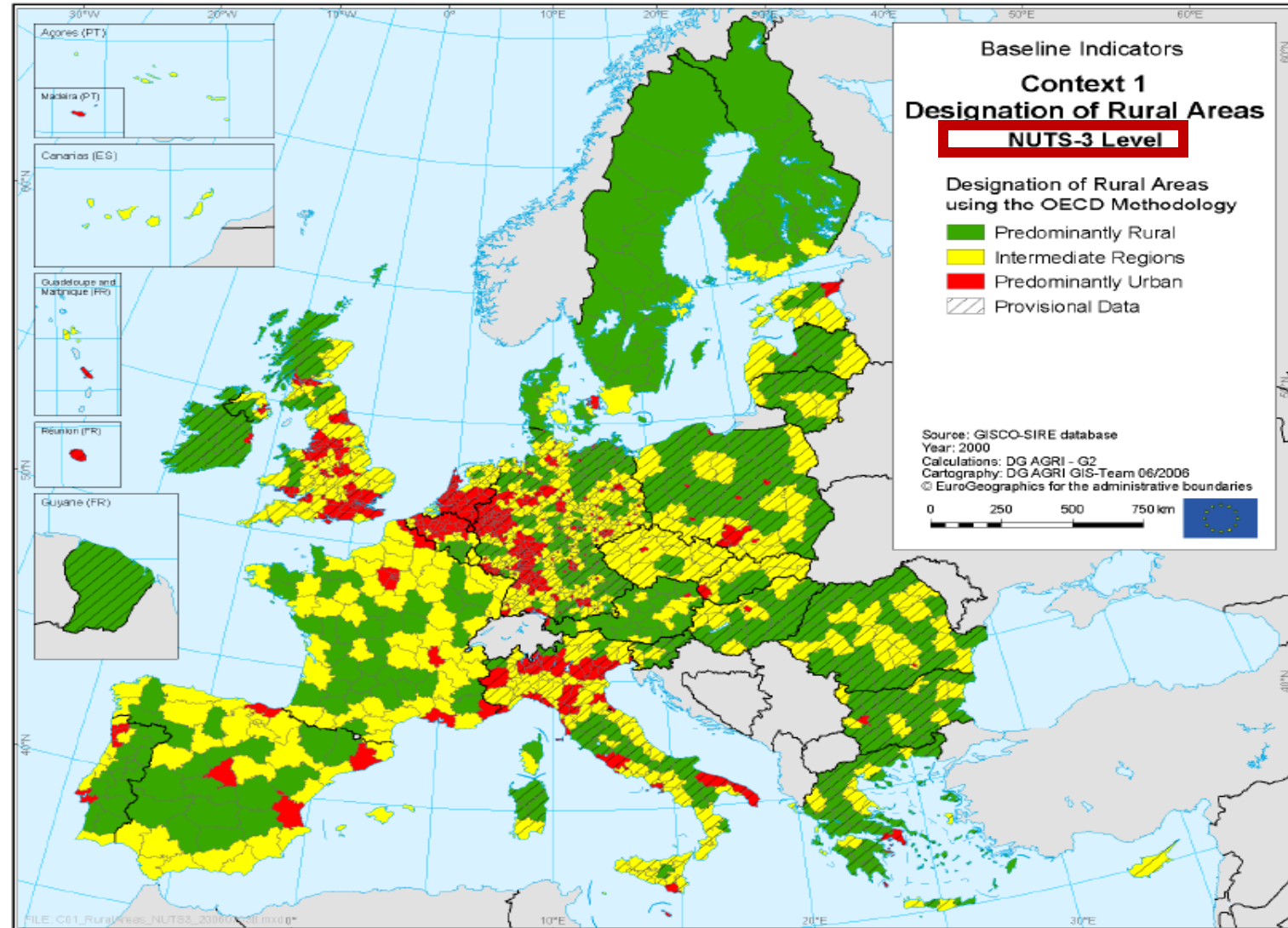
Venkovský prostor není jednotný a minimálně se rozděluje na oblasti:

- relativně prosperující v zázemí nebo blízkosti velkých měst či významnějších dopravních tahů,
- venkovské oblasti středně odlehlé a
- venkovské oblasti periferní s nejnižším potenciálem pro další rozvoj (vyjma cestovního ruchu).

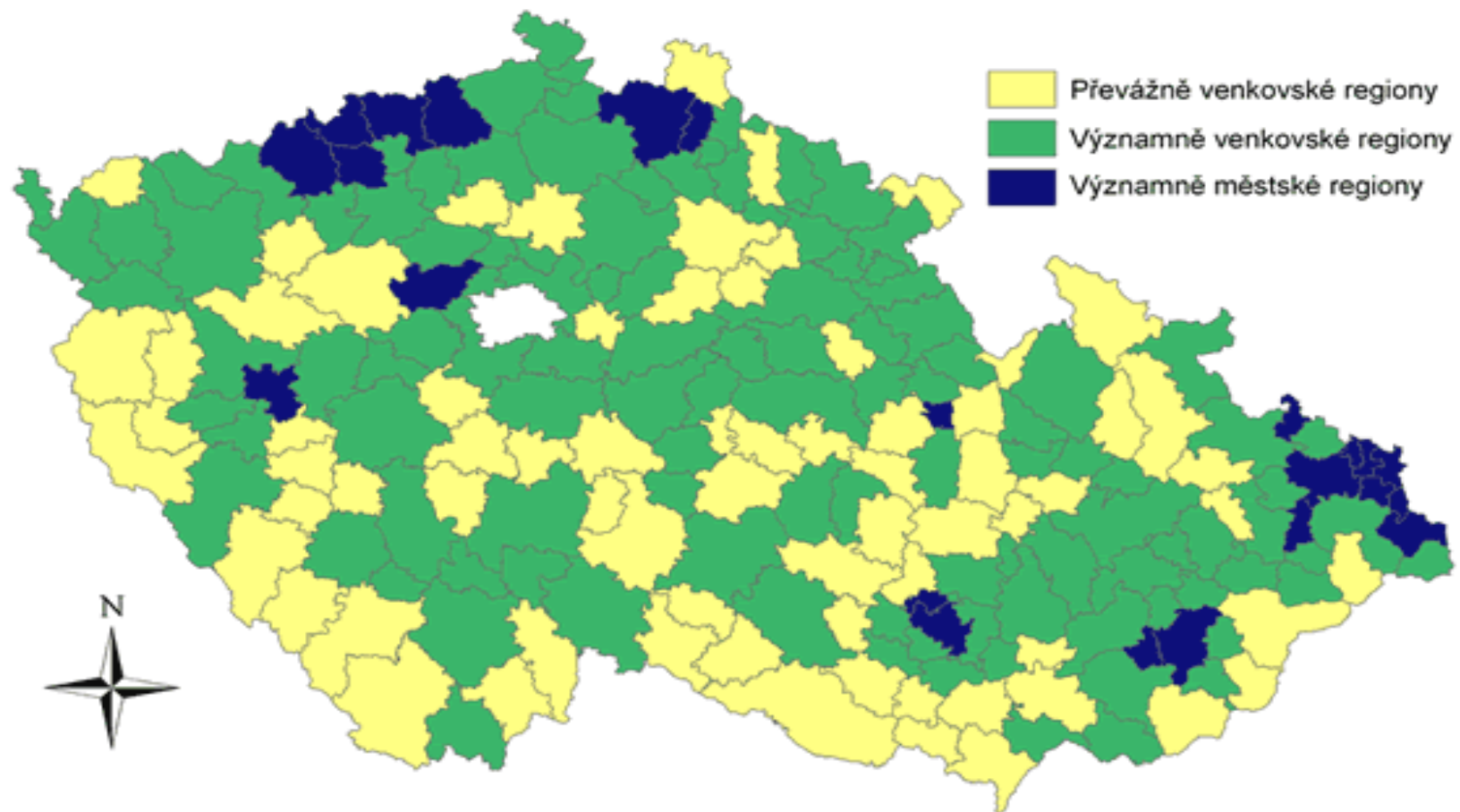
V Evropské unii - metodika OECD, založená na kritériu hustoty obyvatel - méně než 150 obyvateli na 1 km² :

- ✓ **převážně venkovské regiony** – více než 50 % obyvatel žije ve venkovských obcích;
- ✓ **významně venkovské regiony** – ve venkovských obcích žije 15 až 50 % obyvatel;
- ✓ **převážně městské regiony** – ve venkovských obcích žije méně než 15 % obyvatel.

Vymezeno na úrovni NUTS 3 (kraje)



Venkovské regiony podle hustoty zalidnění dle obcí s rozšířenou působností (ORP) *limit 150* obyv./km²



Zdroj: Perlín, R. on-line <http://www.dvs.cz/clanek.asp?id=6384068>, 2016-03-06

Významně a převážně venkovské regiony v ČR podle EU představují cca 9 mil. obyvatel, tj. 88,6 % obyvatel ČR a 78 370 km², tj. 99,4 % území ČR.

V České republice podle Programu rozvoje venkova ČR 2007 – 2013 byly za venkovské obce považovány obce s nižším počtem obyvatel než 500.

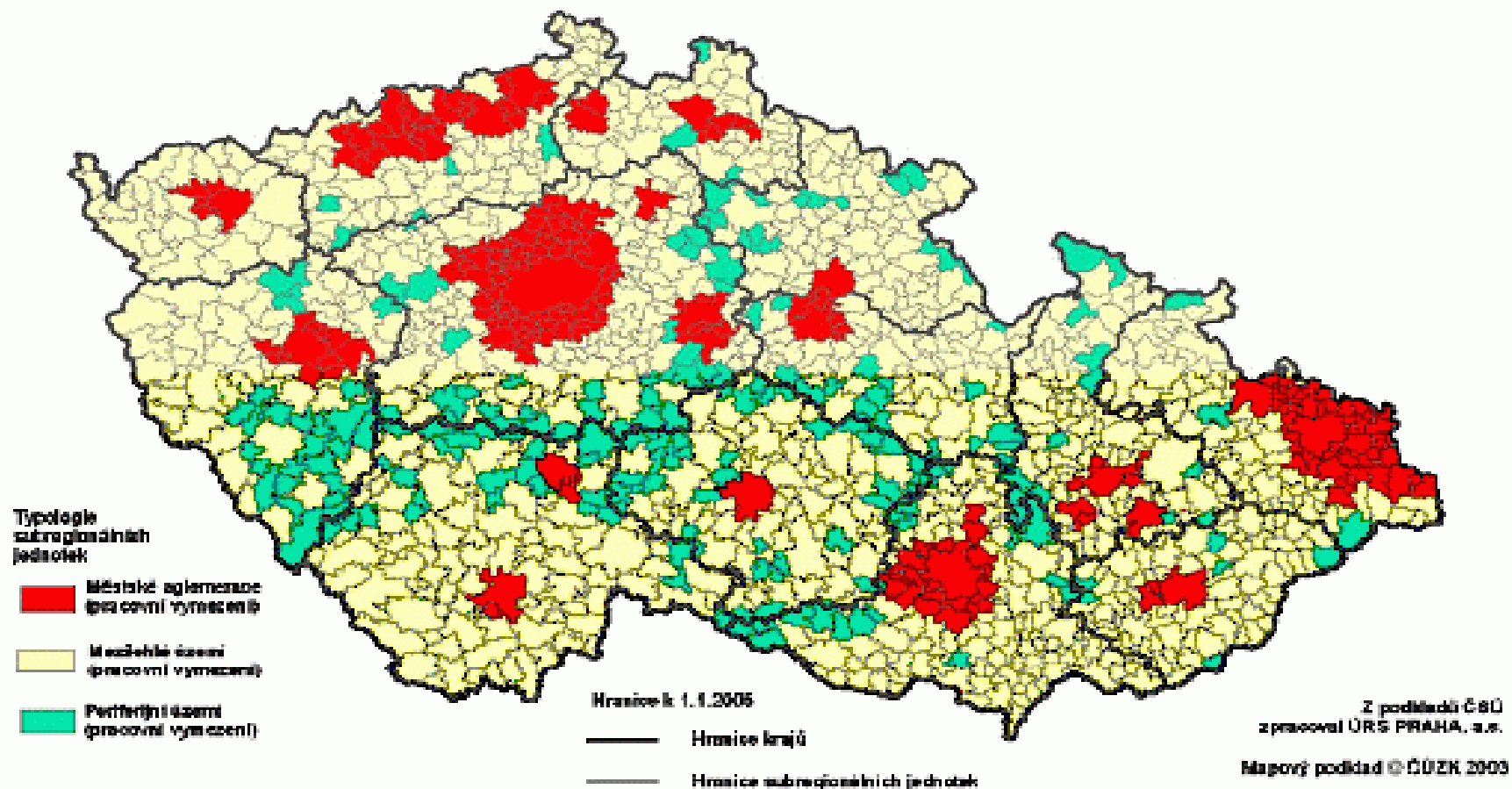
Statistická hranice, běžně používaná v ČR pro vymezení venkovských obcí je **2 000 obyvatel**.
Obce s nižším počtem obyvatel než 2 000 jsou považovány za venkovské.

Existují však i typické vesnice, které mají obyvatel více a podle tohoto kritéria se mezi venkovské obce nezařazují, ačkoliv městy ještě nejsou (nejvíce na jižní Moravě a na Ostravsku).

Typologie prostorů pro klasifikaci venkovských obcí

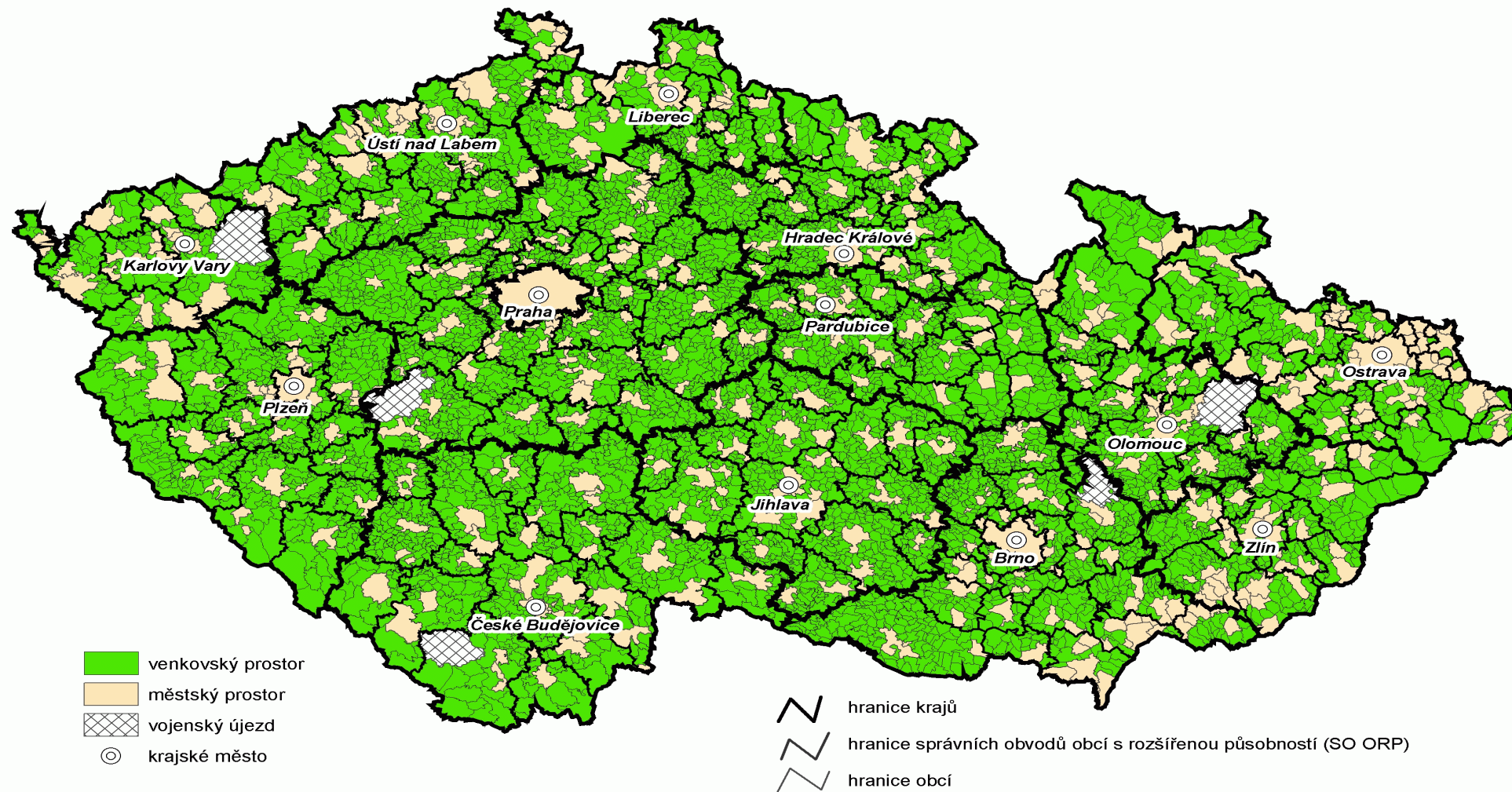
(Zdroj: Program rozvoje venkova České republiky na období 2007 – 2013, MZe ČR, Praha, listopad 2008 - mapa č. 5)

Typologie prostorů pro klasifikaci venkovských obcí



Vymezení venkovského a městského prostoru v České republice

Venkovským prostorem jsou obce s velikostí do 2 000 obyvatel
a obce s velikostí do 3 000 obyvatel, které mají hustotu zalidnění menší než 150 obyvatel/km²





Vzhled venkovských sídel byl a dodnes je ovlivněn zemědělstvím, nicméně lze pozorovat vlivy dané změnou funkce sídel.



Ukázky venkovských sídel v jiných zemích



Velká Británie (Anglie):

Castle Combe - venkovské sídlo, 350 obyv.



Francie (Provence):

Gordes – cca 2100 obyv.

Venkovská sídla -



Irán: **Masouleh** – v současnosti
přibližně 800 obyvatel, nadm.výška
1050 m. n.m.

<http://en.wikipedia.org/wiki/Village>

Madagaskar, vesnice - rýžová pole



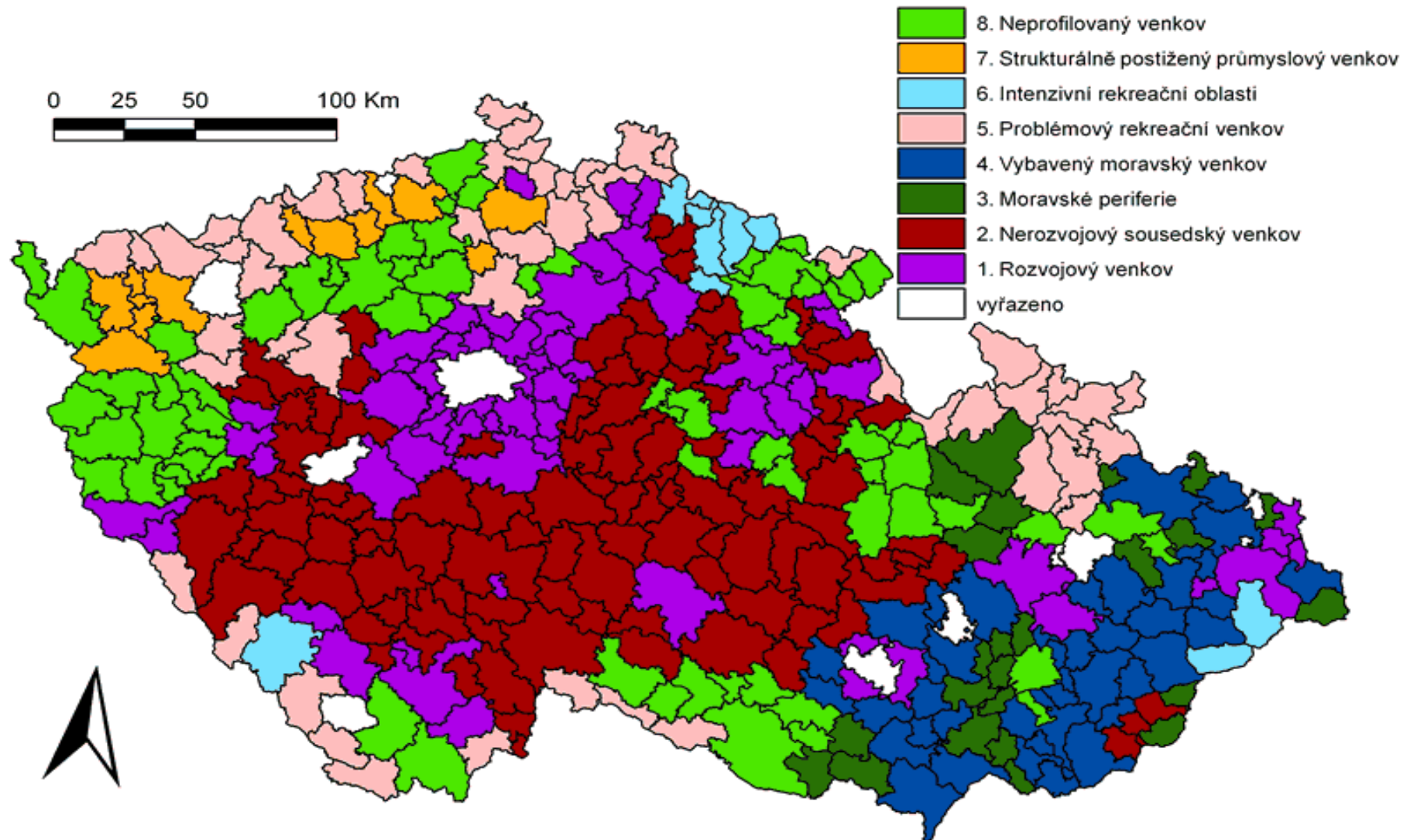
<http://madagaskar.tripzone.cz/fotogalerie/ryzova-pole-7505>, 7.10.2012

Venkov v ČR lze dělit (podle Perlína, 2003) na základě historických sociálních, ekonomických a fyzicko-geografických podmínek:

- **Suburbánní zóna**
- **Venkov v bohatých zemědělských oblastech**
- **Severní (bohaté) Sudety**
- **Jižní (chudé) Sudety**
- **Vnitřní periferie**
- **Moravskoslovenské pomezí**



Další možné vymezení venkova podle rozvojového potenciálu (Perlín, 2010)



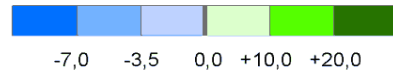
Venkovský způsob života

- Obyvatelstvo oproti městu – stárnutí, horší vzdělanostní struktura (nemusí nutně platit všude), obvykle výrazná dojíždka za prací a do škol
 - Způsob života se blíží městskému, přestože obecně je charakterizován jako tradiční, spojený s přírodou a půdou
 - „konzervatismus“ – zažitě vzorce jednání, „uzavřenost“ komunit x bližší vzájemné vztahy, sociální kontrola
-
- Struktura komunity na venkově, dopady vývoje v 2. polovině 20. století na život venkovských komunit
 - Religiozita – zejména VY, JMK, ZLK, OLK





Změna počtu obyvatel v obcích venkovského prostoru mezi roky 2000 a 2008

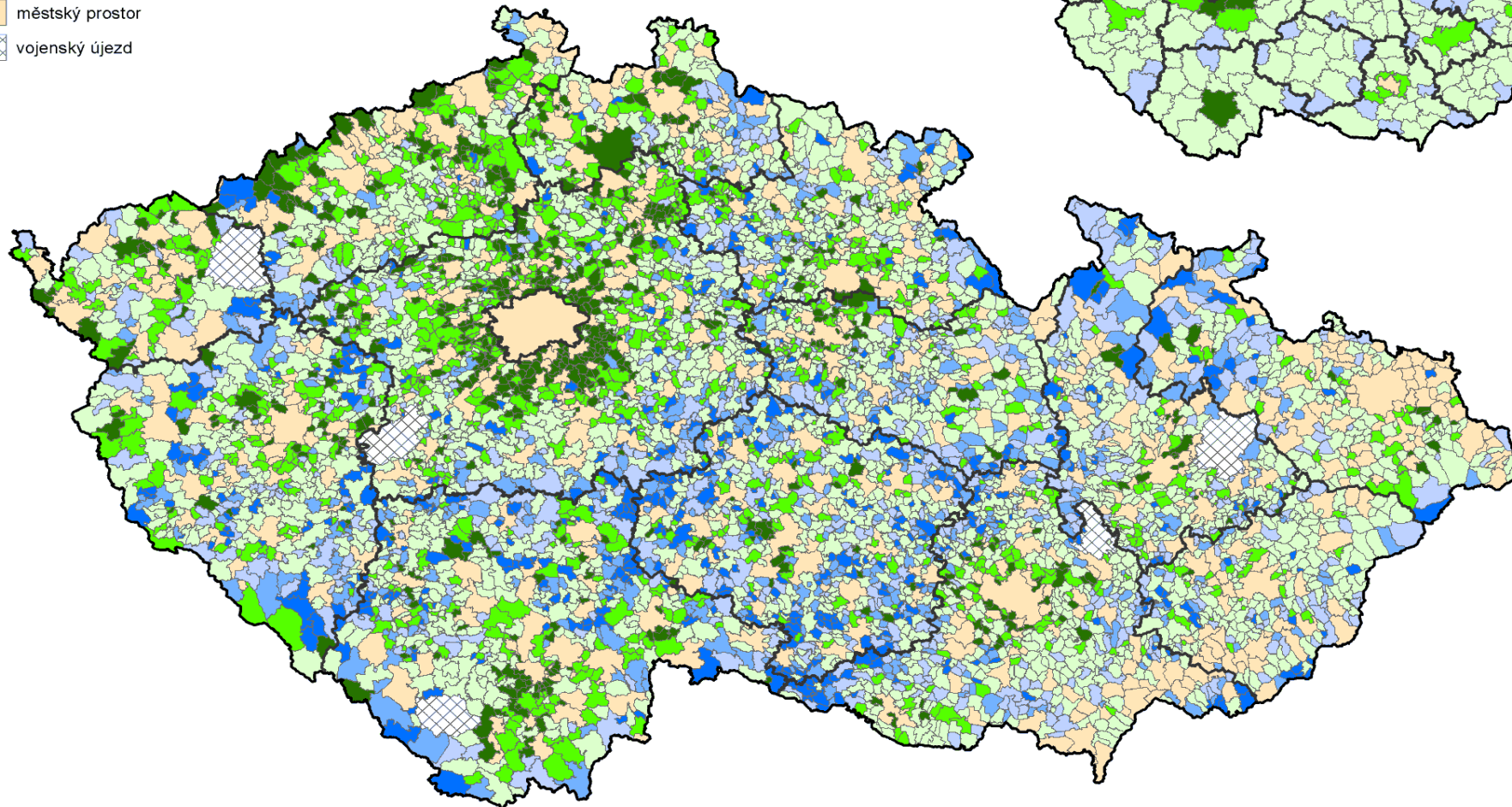
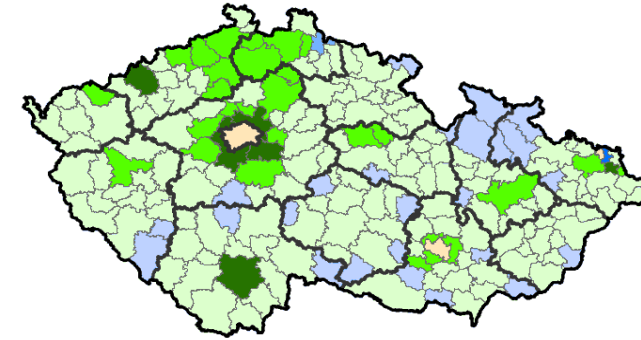
změna počtu obyvatel v %



průměr venkovského prostoru ČR = 6,3

-  městský prostor
-  vojenský újezd

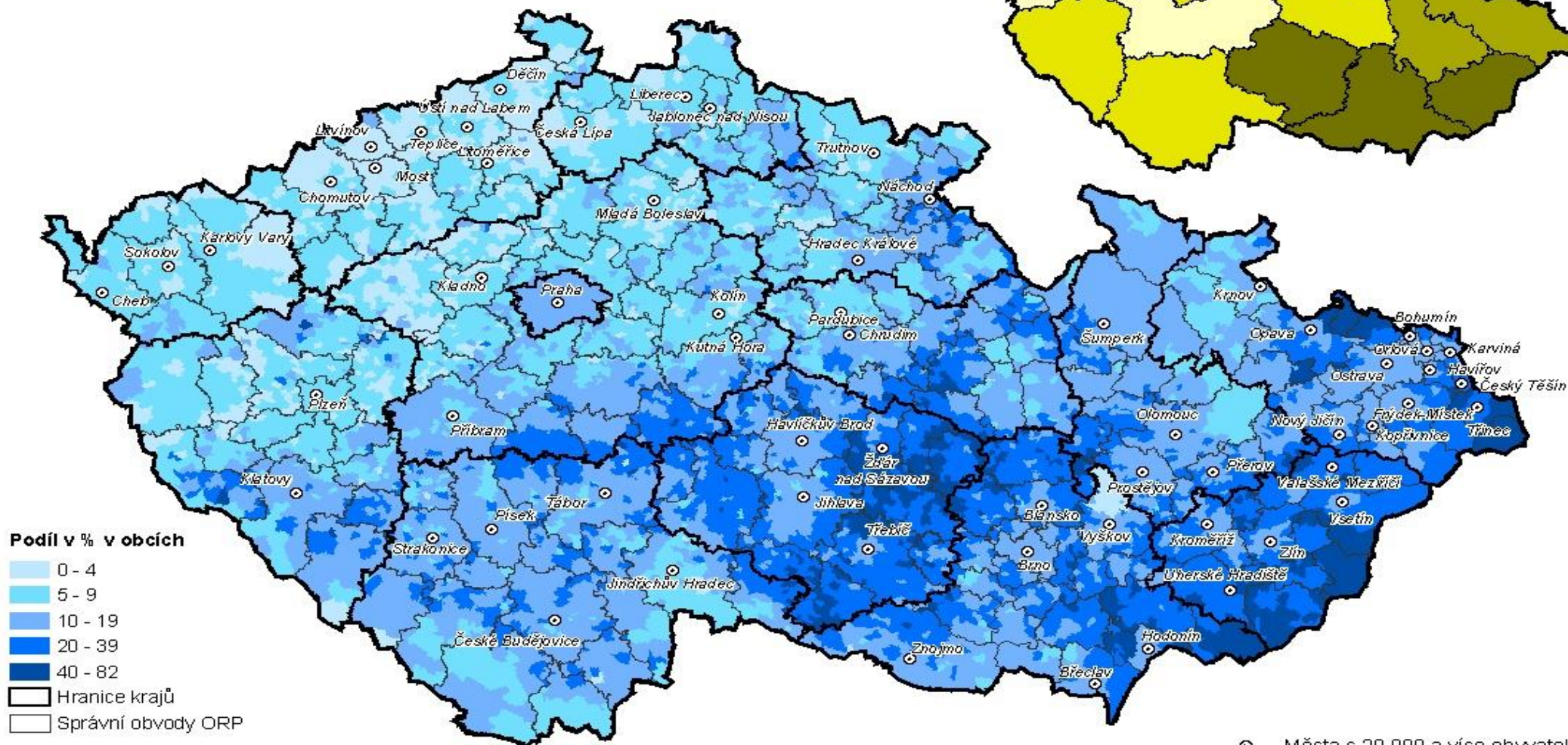
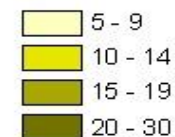
Změna počtu obyvatel ve venkovském prostoru SO ORP



Podíl věřících hlásících se k církvi, náboženské společnosti

podle výsledků sčítání lidu, domů a bytů 2011

Podíl v % v krajích



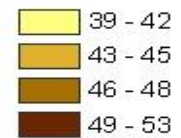
Podíl je počítán z počtu obyvatel celkem (tedy včetně obyvatel, kteří se k otázce víry nevyjádřili)

⊙ Města s 20 000 a více obyvateli

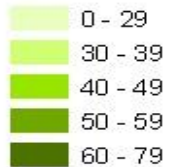
Podíl obyvatel narozených v obci současného bydliště

podle výsledků sčítání lidu, domů a bytů 2011

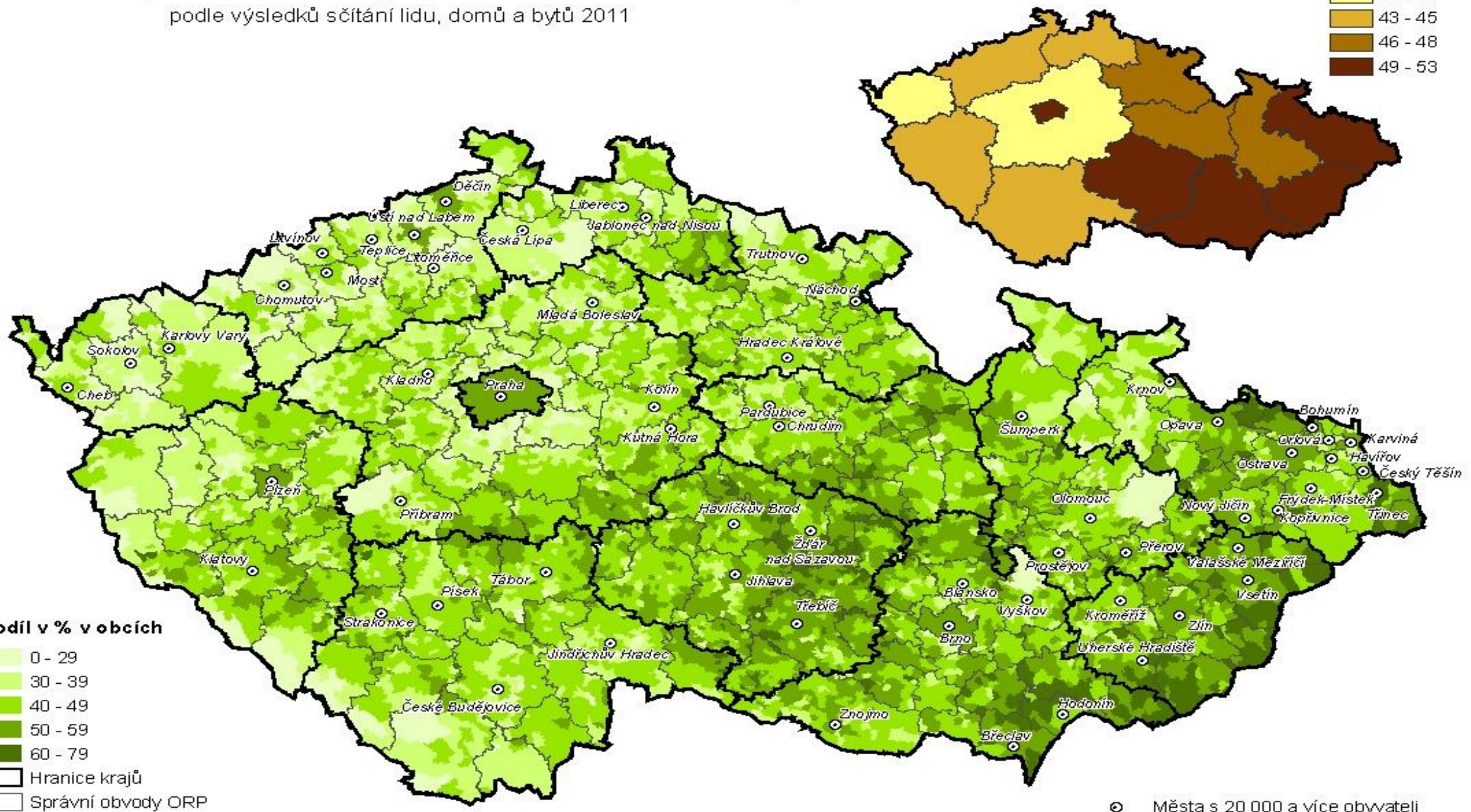
Podíl v % v krajích



Podíl v % v obcích



Hranice krajů
 Správní obvody ORP



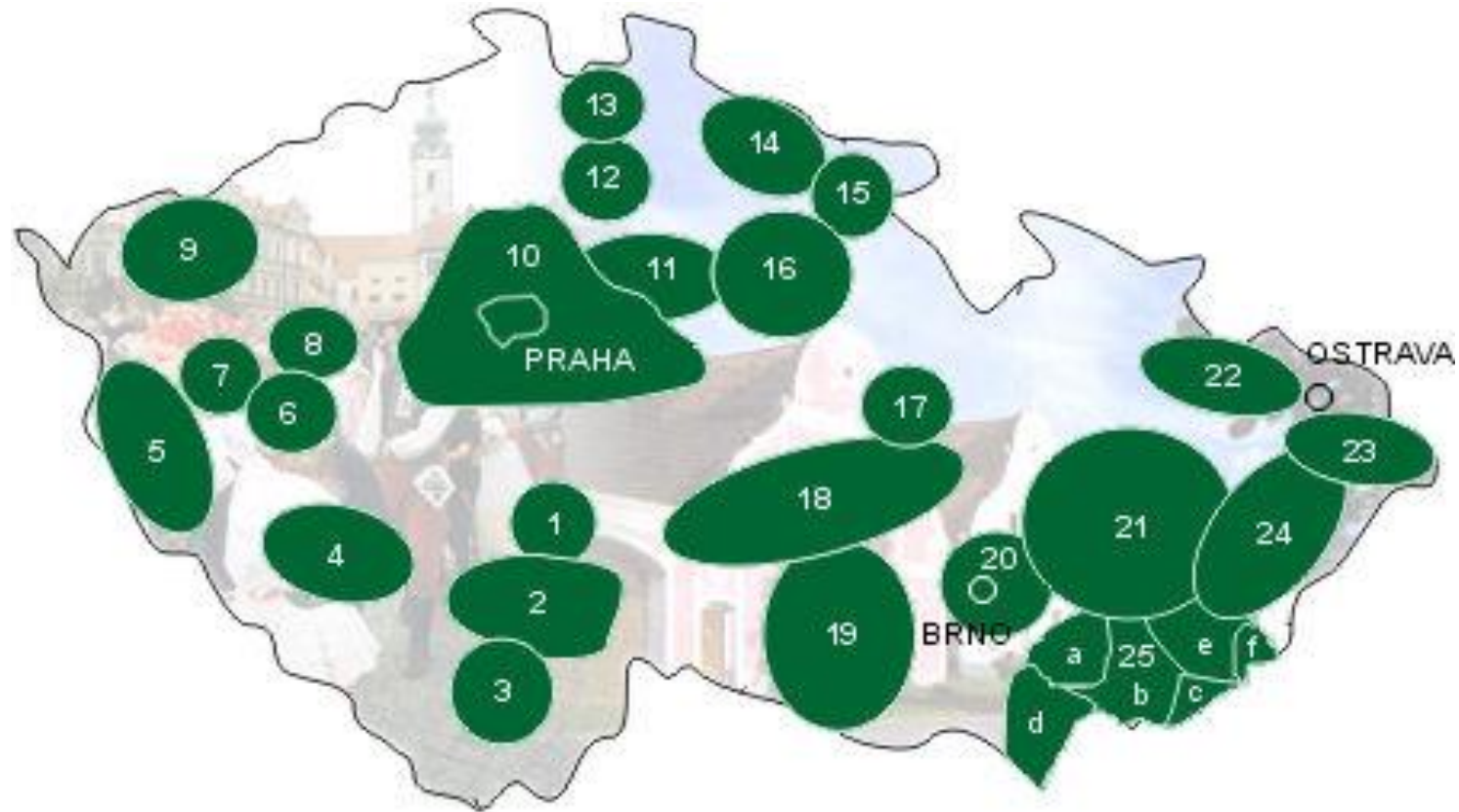
⊙ Města s 20 000 a více obyvateli

Venkovský způsob života

- Dříve silné sepětí se zemědělskými pracemi – organizace roku a dopad na život venkovské komunity, dnes zemědělské práce obvykle jen jako volnočasová aktivita.
- Zachování kulturního dědictví (hmotného i nehmotného), zachování lidových tradic (ne všude), obnova tradičních akcí, příp. vytváření nových tradic, živá kultura.
- Vliv rekreační funkce na venkovský život – vztahy mezi venkovany a rekreanty (trampové, chataři, chalupáři)



Mapa folklórních oblastí v ČR



Kozácko (1)

Blata (2)

Doudleby (3)

Prácheňsko (4)

Chodsko (5)

Plzeňsko (6)

Stříbrsko (7)

Plasko (8)

Karlovarsko (9)

Střední Čechy (10)

Polabí (11)

Boleslavsko (12)

Podještědí (13)

Podkrkonoší (14)

Náchodsko (15)

Hradecko (16)

Litomyšlsko (17)

Horácko (18)

Podhorácko (19)

Brněnsko (20)

Haná (21)

Slezsko (22)

Lašsko (23)

Valašsko (24)

Moravské Slovácko (25)

a/ Kyjovsko

b/ Dolňácko

c/ Horňácko

d/ Podluží

e/ Luhačovické Zálesí

f/ Moravské Kopanice



Živé tradice

Horňácké slavnosti ve Velké nad Veličkou

Slovácký rok v Kyjově

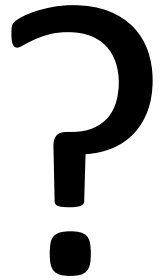
Zdroj: vlastní archiv



Živé tradice jako integrační prvek?

<https://www.youtube.com/watch?v=5j7v8aLDqE4>

<https://www.youtube.com/watch?v=9Ex5CDoNfFs>



- ✓ Vysvětlete, jak lze definovat venkov.
- ✓ Vysvětlete venkovský způsob života a jeho proměny.
- ✓ Jak se tyto proměny odrážejí v sociálním a kulturním prostředí sídel?
- ✓ Živé tradice jako možnost/způsob integrace imigrantů...

Děkuji za pozornost



Zdroj: vlastní archiv



EVROPSKÁ UNIE
Evropské strukturální a investiční fondy
Operační program Výzkum, vývoj a vzdělávání



Toto dílo podléhá licenci Creative Commons
Uveďte původ – Zachovejte licenci 4.0 Mezinárodní.

