

5RE340

Evropská územní spolupráce a
euroregiony

2. část

Prof. RNDr. René Wokoun, CSc.



EVROPSKÁ UNIE
Evropské strukturální a investiční fondy
Operační program Výzkum, vývoj a vzdělávání

MŠMT
MINISTERSTVO ŠKOLSTVÍ,
MLÁDEŽE A TĚLOVÝCHOVY

Osnova přednášky

6. Euroregiony: historie a jejich organizační struktura
7. Legislativní rámec vzniku euroregionů.
8. Euroregiony v České republice.
9. Evropská seskupení pro územní spolupráci.
10. Grantová podpora přeshraniční spolupráce – historie a současnost.

Euroregiony: historie a jejich organizační struktura

Euroregiony jsou jednou z forem přeshraniční spolupráce v Evropě.

Je velmi obtížné nalézt jednoznačnou definici pojmu euroregion. Vyplývá to ze skutečnosti, že příhraniční struktury jsou v Evropě velmi rozmanité, ať z pohledu struktury organizace, právní formy atd.

Euroregiony lze chápat jako „demokraticky organizované instituce“, zaměřené na přeshraniční spolupráci. Jsou základnou pro zpracování strategií, koncepcí a projektů a pro organizování a řešení aktivit přesahujících státní hranice.

Znaky organizace euroregionu:

- sdružení regionálních a místních institucí na obou stranách státní hranice, někdy s “parlamentním shromážděním“,
- přeshraniční organizace s trvalým sekretariátem a s odborným a správním personálem a s vlastními finančními prostředky,
- dle soukromého práva, založeno na účelových národních svazech nebo nadacích na obou stranách hranice dle příslušného platného veřejného práva,
- dle veřejného práva, založeno na mezinárodních smlouvách, které upravují členství oblastních institucí.

Aktivity euroregionu a jejich formy

- strategická spolupráce zaměřená na další rozvoj, nikoli na opatření orientovaná na jeden případ,
- zásadně přeshraniční, nikoli národní příhraniční region,
- žádná nová správní úroveň,
- centrum všech přeshraničních vazeb: občané, politici, instituce, hospodářství, sociální partneři, kulturní podniky atd.,
- úroveň sloužící k vyrovnání rozdílných struktur a kompetencí na obou stranách hranice, jakož i z psychologického hlediska,

Pokračování:

- partnerská spolupráce jak vertikálně (Evropa, stát, region, místně) na obou stranách hranice, tak také horizontálně nad rámec hranic,
- realizace přeshraničních rozhodnutí na národní úrovni dle postupů platných na příslušné straně hranice (zamezení kompetenčním a strukturním konfliktům),
- přeshraniční účast politiků a občanů, institucí a sociálních partnerů na programech, projektech a rozhodovacích procesech,
- vlastní iniciativa a použití vlastních prostředků coby předpoklad pro podporu z třetí strany.

Náplň přeshraniční spolupráce

(typické, nemusí být vždy prioritou)

- Vymezení pracovní oblasti dle společných zájmů (např. infrastruktura, hospodářství, kultura),
- spolupráce ve všech oblastech života: bydlení, práce, volný čas, kultura, atd.
- sociálně kulturní spolupráce jest stejně důležitá jako spolupráce v oblasti hospodářství a infrastruktury,
- realizace smluv, dohod a ujednání, které byly uzavřeny na evropské úrovni a mezi státy, a jejich zavedení do přeshraniční praxe,

Pokračování:

- poradenství, podpora a koordinace přeshraniční spolupráce zejména v následujících oblastech:
 - hospodářský rozvoj,
 - transport a doprava,
 - územní plánování,
 - ochrana životního prostředí a přírody,
 - kultura a sport,
 - zdravotnictví,
 - energie,
 - hospodaření s odpady,
 - turistika a rekreace,
 - agrární rozvoj,
 - inovace a transfer technologií,
 - škola a vzdělání sociální spolupráce,
 - záchranářství a ochrana proti katastrofám (při katastrofách),
 - komunikace na různých stupních
 - veřejná bezpečnost.

EUREGIO - fungující model euroregionálních struktur, na příkladu nejstaršího fungujícího euroregionu Založeno: 1958

Již šedesát let se podílí EUREGIO na přeshraničních aktivitách v nejrůznějších oblastech, které vychází z přeshraničních koncepcí rozvoje.

První taková koncepce byla vypracována již v roce 1972 s finanční pomocí EU a národních ministerstev hospodářství. EUREGIO se přímo podílí na plánování a realizaci řady různých programů a projektů, včetně programu INTERREG.

EUREGIO je nejstarší strukturou přeshraniční spolupráce v Evropě, mezi Nizozemím a Německem.

Geografické a správní vymezení. Má 128 členů (okresy, města a obce):

- **SRN** – území Münsterland (okresy Coesfeld, Borken, Steinfurt a Warendorf, město Münster) v Severním Porýní - Vestfálsku, hrabství Bentheim, město a okres Osnabrück a části jižního Emsland v Dolním Sasku,
- **Nizozemí** – Twente, Achterhoek, Nord-Overijssel a jihovýchodní Drenthe.

Spolupráce euroregionů

Spolupráce v Evropském měřítku

Nejvýznamnějším subjektem, který otevírá možnosti spolupráce prakticky všem euroregionům na evropském kontinentě je ***Asociace evropských hraničních regionů***. Další instituce zde uvedené působí na určitém, specificky vymezeném území. Ve všech případech je členství euroregionů dobrovolné a ne všechny euroregiony těchto možností využívají.

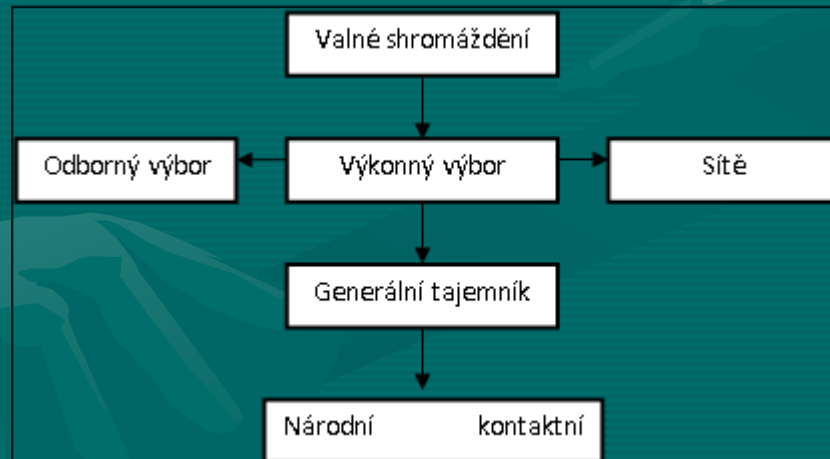
Asociace evropských hraničních regionů

V praxi jsou používány zkratky vycházející z názvu asociace v jazycích členů, zkratka českého překladu AEHR se příliš neujala, i v české odborné literatuře převládá zkratka v jazyce anglickém (**AEBR**), německém (**AGEG**) nebo francouzském (**ARFE**).

Orgány asociace AEBR

- Valné shromáždění
- Výkonný výbor
- Generální sekretář

Obr. Organizační schéma AEBR



Členství v AEBR může mít následující formu:

- Aktivní členství s volebním právem
- Členství bez volebního práva
- Poradci bez volebního práva

Práva a závazky členů:

- Členové jsou aktivně zapojení do politiky AEBR. Mají právo na aktuální informace.
- Mají právo využívat služeb, programů a zařízení AEBR.
- Členové podporují činnost AEBR, oblastní přeshraniční spolupráci a vývoj na evropské a národní úrovni.
- Členové jsou povinni informovat AEBR o aktuálních změnách v jejich příhraničních oblastech.
- Je povinností zaplatit členské příspěvky dle rozhodnutí valného shromáždění.
- **Sídlo a kontakt**
- Association of European Border Regions (AEBR) -Secretariat general -
Enscheder Str. 362, D-48599 **Gronau**

Evropská seskupení pro územní spolupráci

Evropská seskupení pro územní spolupráci představují novou možnost uskutečňování přeshraniční regionální spolupráce v době, kdy kohezní politika obecně a regionální spolupráce obzvláště prochází významnými změnami. Regionálním a místním orgánům je nabízena možnost vytvářet přeshraniční seskupení s právní subjektivitou.

ESUS jako jeden ze tří cílů regionální politiky EU je novinkou v tom smyslu, že umožňuje vznik seskupení regionálních a místních orgánů z různých členských států, aniž by předtím bylo třeba podepsat mezinárodní dohodu a ratifikovat ji národními parlamenty. Členské státy však musí dát svůj souhlas s účastí členů ze svého území.

Evropský rámec je upraven nařízením Evropského parlamentu a Rady č. 1082/2006. Jeho cílem bylo vytvořit evropský právní rámec pro vznik a fungování nástroje pro spolupráci na úrovni EU, který má právní subjektivitu a může jednat jménem svých členů, zejména regionálních a místních orgánů. Smyslem evropských seskupení pro územní spolupráci je usnadnit a podpořit přeshraniční, nadnárodní nebo meziregionální spolupráci mezi jeho členy za výhradním účelem posílení hospodářské a sociální soudržnosti. Seskupení může sdružovat členy nacházející se na území nejméně dvou členských států EU a mohou jimi být státy, regionální a místní orgány a veřejnoprávní subjekty.

Spolupráce euroregionů na území ČR

- **Asociace euroregionů ČR**
- Vznik tohoto zájmového sdružení právnických osob inspirovala existence AEBR. Motivem k této iniciativě byla snaha o zefektivnění přeshraniční spolupráce a její koordinace v rámci České republiky.
- **Členství v asociaci**
- Členství v asociaci je dobrovolné, členem se může stát euroregion, případně jiný subjekt splňující znaky euroregionu, který má sídlo v České republice a je zapojen do přeshraniční spolupráce.

Euroregiony v České republice

- nový prvek v institucionálních strukturách územní veřejné správy
- existují pouze v příhraničních územích
- vznikly na základě dobrovolného rozhodnutí měst a obcí v pohraniční České republice spolupracovat s městy a obcemi z okolních států.

V České republice existuje celkem 13 euroregionů, které spojují česká příhraniční území s příhraničními regiony našich sousedů. Euroregiony v České republice se rozdělují podle formy přeshraniční spolupráce na **bipartitní** a **tripartitní**.

Bipartitní přeshraniční spolupráce se uskutečňuje mezi regiony dvou států:

- na česko –německé hranici v Euroregionu Elbe / Labe, Euroregionu Krušnohoří / Erzgebirge, Euroregionu Egrensis
- na česko-rakouské hranici v Euroregionu Silva Norica,
- na česko-slovenské hranici v Euroregionu Bílé Karpaty
- na česko – polské hranici v Euroregionu Silesia a v Euroregionu Těšínské Slezsko-Slask Cieszynski

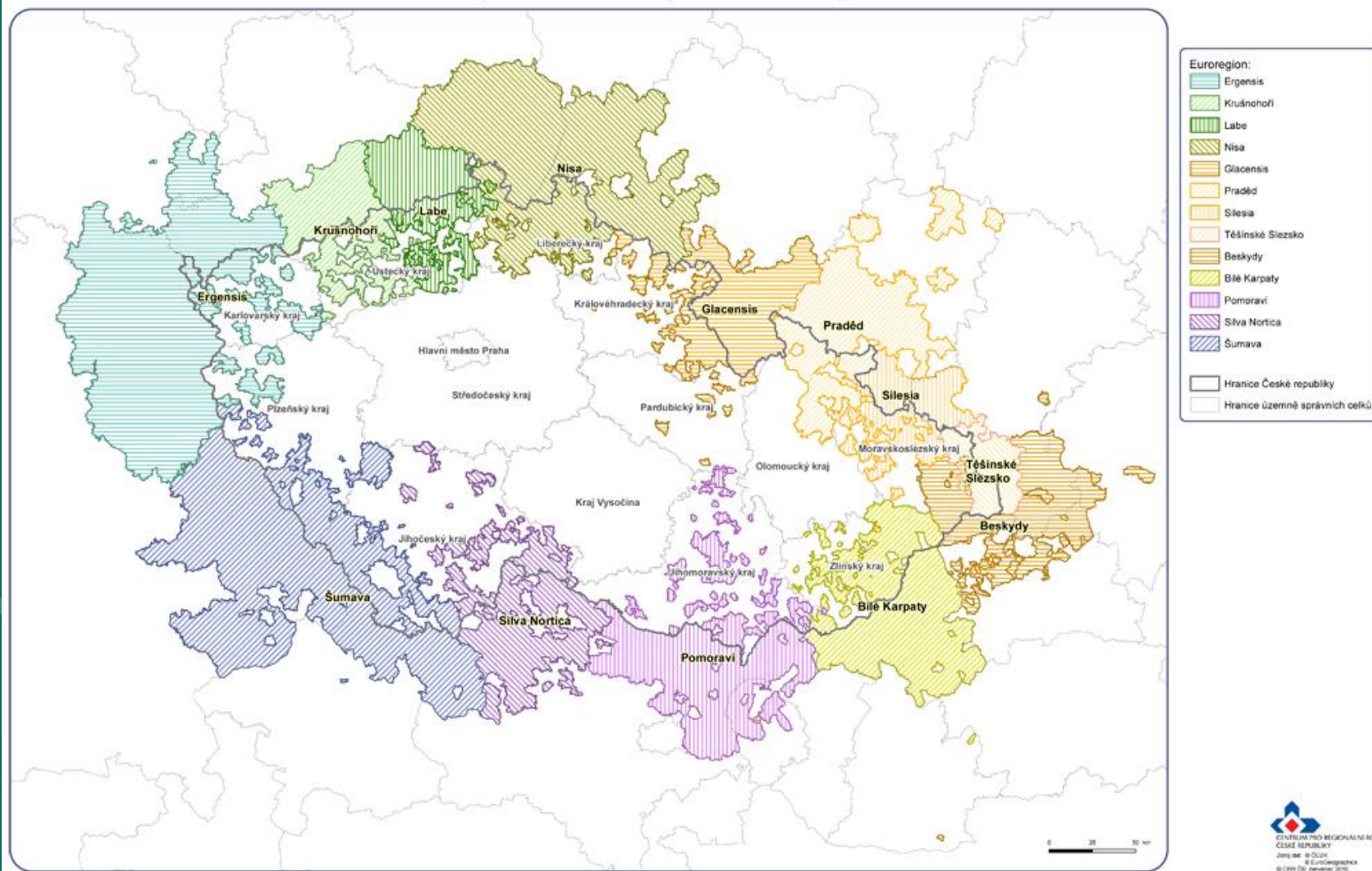
Tripartitní přeshraniční spolupráce probíhá mezi regiony třech států:

- na česko-polsko-německé hranici v Euroregionu Neisse-Nisa-Nysa
- na česko-polsko-slovenské hranici v Euroregionu Beskydy
- na česko-rakousko-německé hranici v Euroregionu Šumava –Bayerischer Wald - Muhlviertel
- na česko- slovensko-rakouské hranici v Euroregionu Pomoraví - Zahorie – Wienviertel

Přehled euroregionů viz www.crr.cz

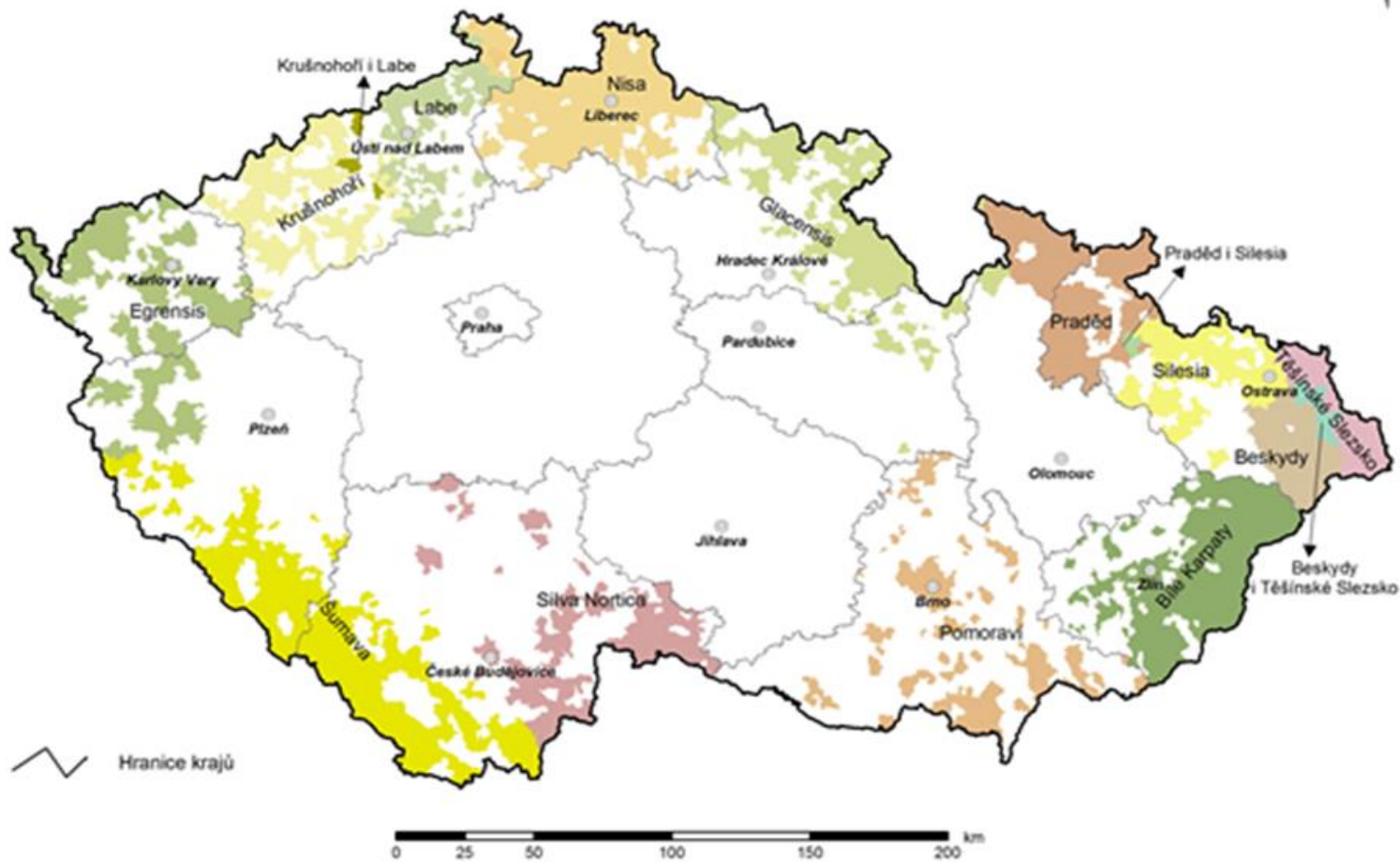
PŘESHRAANIČNÍ REGIONY ČESKÉ REPUBLIKY

územní působnost členských obcí Euroregionů v roce 2009



Euroregiony v ČR

31. 12. 2015



Pramen: <https://www.czso.cz/documents/266810/30912371/Euroregiony.jpg/e8c7712d-e19d-4151-be9b-c7b3f4194551?version=1.3&t=1460701709410>

Institucionální hledisko

- Členem euroregionu se může stát každá obec nebo město z příhraničních okresů (E. Elbe/Labe), která se pro vstup dobrovolně rozhodne, zároveň také může z euroregionu vystoupit.
- Členy euroregionu se mohou také stát podnikatelské subjekty a další partneři z ekonomické a sociální oblasti, nebo veřejné sféry (E. Egrensis).

Institucionální struktury euroregionů –

- a) na nejvyšší úrovni volená rada a sněm
- b) pracovní skupiny podle potřeb každého euroregionu
- c) národní/přeshraniční sekretariát

Role euroregionů

- podpora projektům, které napomáhají odstraňovat nevýhody z polohy území hranic a budují nové vztahy
- nová ekonomická a sociální partnerství mezi institucemi VS, podnikatelskými subjekty a neziskovými organizacemi
- „mobilizace“ lokálních aktérů regionálního rozvoje
- redistribuce exogenních zdrojů a podpora aktérům v území v jejich získání
- aktivizace endogenních zdrojů (nejen ekonomických!) v území (firmy, obce)
- využití zdrojů v přeshraničních částí euroregionu

Společné přeshraniční aktivity mají podobu

- a) „tvrdých“ infrastrukturních projektů
- b) „měkkých“ projektů v LZ

Prostřednictvím přeshraničních iniciativ je možné vytvářet nová partnerství mezi obcemi a organizacemi, které v obci fungují a od nových partnerů je možné získávat poznatky využitelné pro rozvoj obcí/území např. struktur sociálních služeb, rekreace, sportu, vzdělávání.

Programy přeshraniční spolupráce 2014-2020

Přeshraniční spolupráce

- Interreg V-A Česká republika - Polsko
- Interreg V-A Slovenská republika - Česká republika
- Interreg V-A Rakousko - Česká republika
- Program přeshraniční spolupráce Česká republika - Svobodný stát

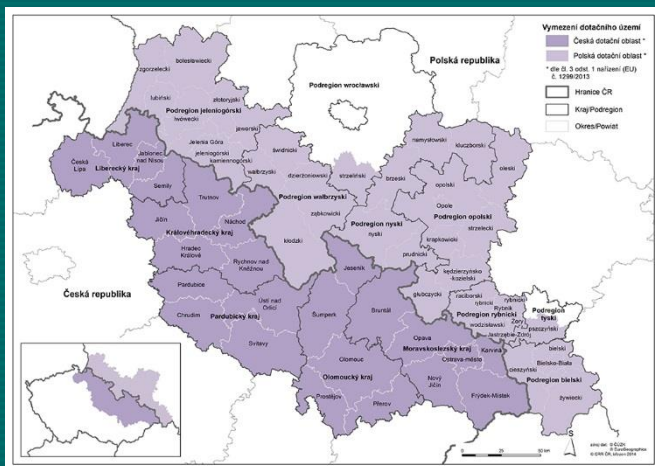
Bavorsko Cíl EÚS 2014-2020

- Program spolupráce Svobodný stát Sasko - Česká republika 2014-2020

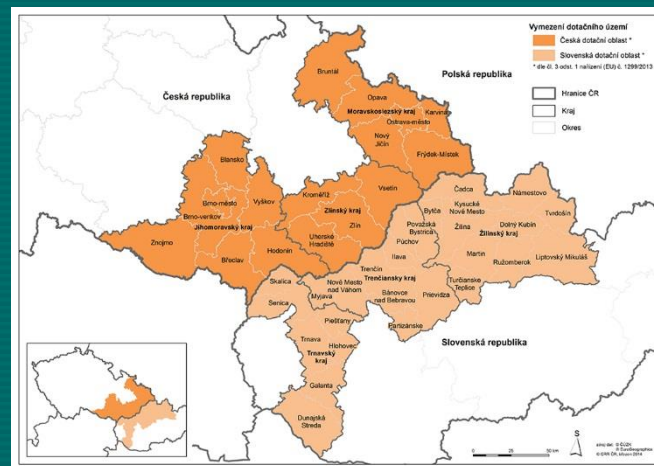
Nadnárodní a meziregionální spolupráce

- Interreg CENTRAL EUROPE
- DANUBE
- Interreg EUROPE
- URBACT III

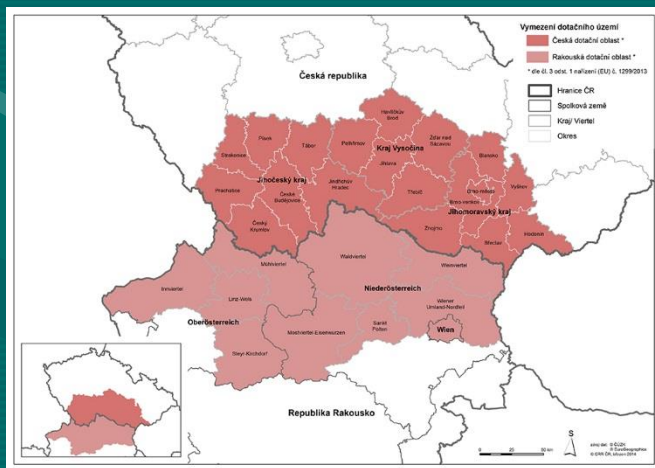
Program INTERREG V-A Česká republika - Polská republika



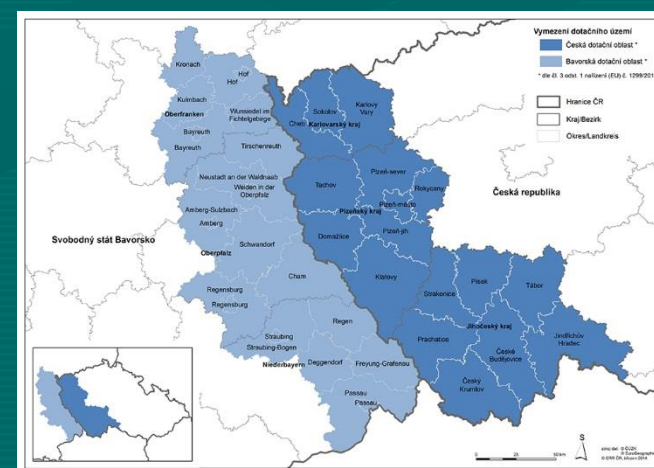
Program INTERREG V-A Slovenská republika - Česká republika



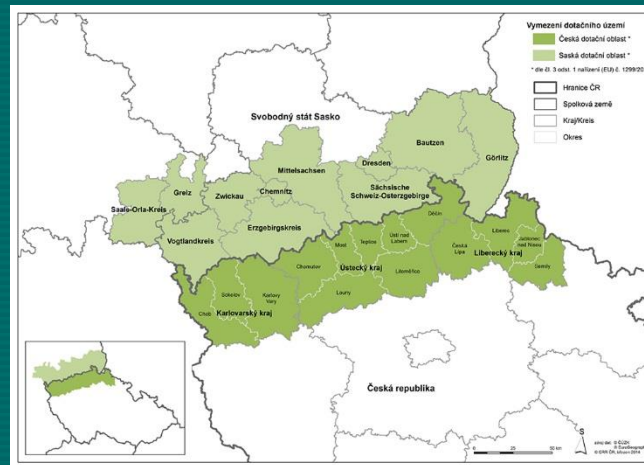
Program INTERREG V-A Rakousko - Česká republika



Program přeshraniční spolupráce Česká republika - Svobodný stát Bavorsko



Program spolupráce Svobodný stát Sasko - Česká republika



ÚZEMNÍ VYMEZENÍ PŘESHHRANIČNÍ SPOLUPRÁCE V LETECH 2007–2013

Centrum pro regionální rozvoj České republiky
 Vinohradská 46, 120 00 Praha 2
 Tel: 221 580 201
 Fax: 221 580 284
 E-mail: crr@crr.cz
www.crr.cz

Pobočka pro NUTS II Praha
 nám. Míru 9, 120 53 Praha 2
 Tel: 221 596 520
 E-mail: praha@crr.cz

Pobočka pro NUTS II Severozápad
 Školní 1183/10, 430 01 Chomutov
 Tel: 474 623 720
 E-mail: severozapad@crr.cz

Pobočka pro NUTS II Jihovýchod
 Dvořákova 14/44, 602 00 Brno
 Tel: 542 425 236
 E-mail: jihovýchod@crr.cz

Pobočka pro NUTS II Moravskoslezsko
 28. října 165, 709 00 Ostrava
 Tel: 597 081 423
 E-mail: moravskoslezsko@crr.cz

Společný technický sekretariát Česká republika-Polská republika
 Jeremenkova 40B, 779 00 Olomouc
www.interreg3a.cz
www.cz-pl.eu

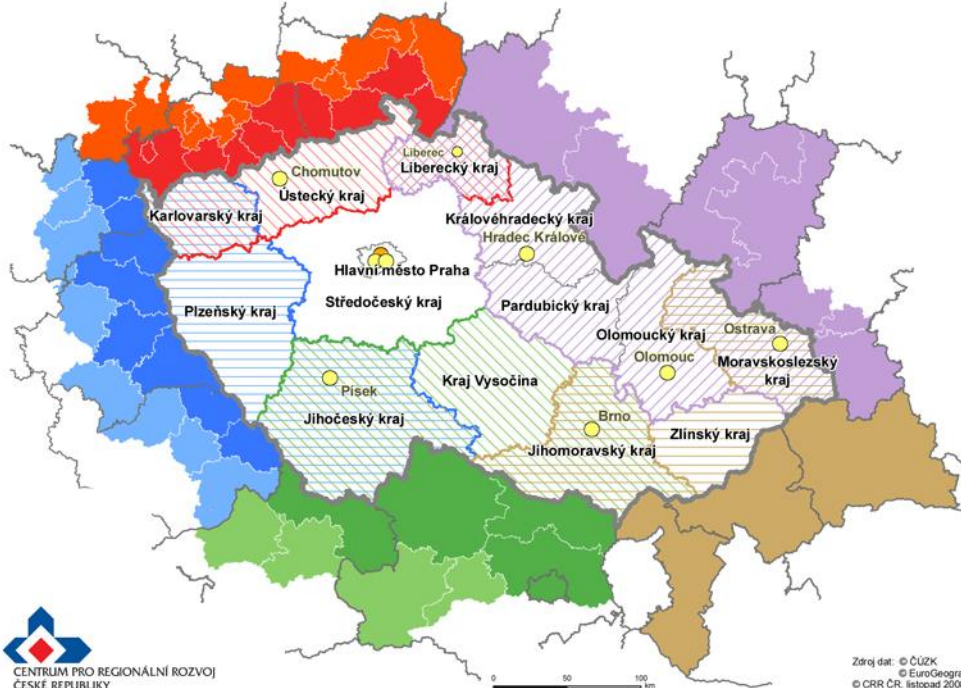
Společný technický sekretariát Slovenská republika-Česká republika
Infobud při pobočce CRR ČR pro NUTS II Jihovýchod
 Dvořákova 44/14, 602 00 Brno
 Fax: 542 425 241
<http://www.sk-cz.eu>
<http://www.build.gov.sk>

Pobočka pro NUTS II Střední Čechy
 nám. Míru 9, 120 53 Praha 2
 Tel: 221 596 550
 E-mail: strednicechy@crr.cz

Pobočka pro NUTS II Severovýchod
 U Koruny 73, 500 02 Hradec Králové
 Tel: 495 580 411
 E-mail: severovýchod@crr.cz

Pobočka pro NUTS II Jihozápad
 Karlova 108, 397 01 Písek
 Tel: 382 224 414
 E-mail: jihozapad@crr.cz

Pobočka pro NUTS II Střední Morava
 Jeremenkova 40 B, 779 00 Olomouc
 Tel: 587 337 704
 E-mail: strednimorava@crr.cz



Pobočky Centra pro regionální rozvoj ČR
 ● Hlavní kancelář
 ● Pobočka pro NUTS II

Česko-slovenské příhraničí
 ■ Česká dotační oblast
 ■ Slovenská dotační oblast

Česko-polské příhraničí
 ■ Česká dotační oblast
 ■ Polská dotační oblast

Česko-saské příhraničí
 ■ Česká dotační oblast
 ■ Saská dotační oblast
 ■ Saská dotační oblast
 dle bodu 10 odst. 2 Sdělení EK č. 2000/C 143/08 pro INTERREG III a okresy Saale-Orla a Greiz (Svobodný stát Durynsko)

Česko-bavorské příhraničí
 ■ Česká dotační oblast
 ■ Bavorská dotační oblast
 ■ Bavorská dotační oblast
 dle bodu 10 odst. 2 Sdělení EK č. 2000/C 143/08 pro INTERREG III

Česko-rakouské příhraničí
 ■ Česká dotační oblast
 ■ Rakouská dotační oblast
 ■ Rakouská dotační oblast
 dle bodu 10 odst. 2 Sdělení EK č. 2000/C 143/08 pro INTERREG III

Programy přeshraniční spolupráce dříve a dnes

období 2007 - 2013	období 2014 - 2020
Operační program přeshraniční spolupráce Česká republika - Polská republika	Interreg V-A Česká republika - Polsko
Cíl3 na podporu přeshraniční spolupráce 2007-2013 mezi Svobodným státem Sasko a Českou republikou	Program spolupráce Svobodný stát Sasko - Česká republika 2014-2020
Program přeshraniční spolupráce Cíl3 Česká republika - Svobodný stát Bavorsko 2007-2013	Program přeshraniční spolupráce Česká republika - Svobodný stát Bavorsko Cíl EÚS 2014-2020
Cíl Evropská územní spolupráce Rakousko - Česká republika 2007-2013	Interreg V - A Rakousko - Česká republika
Operační program přeshraniční spolupráce Slovenská republika - Česká republika	Interreg V-A Slovenská republika - Česká republika
CENTRAL EUROPE	Interreg CENTRAL EUROPE
CENTRAL EUROPE	Interreg DANUBE
INTERREG IVC	INTERREG EUROPE
URBACT II	URBACT III
ESPO 2013	ESPO 2020 (není administrován Centrem)
INTERACT II	INTERACT III (není administrován Centrem)

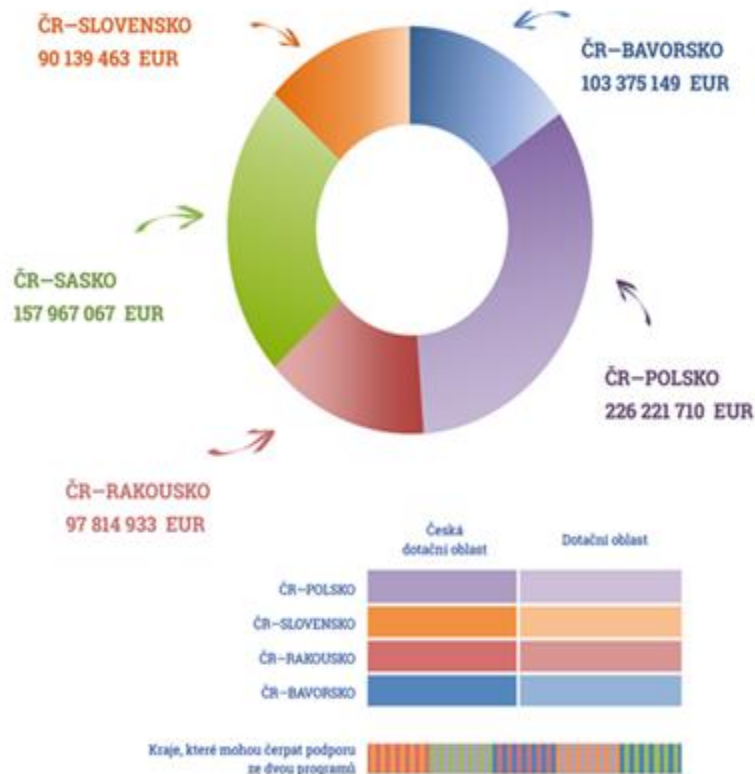
Alokace programů



PŘEHLED PODPOROVANÝCH ÚZEMÍ V RÁMCI PŘESHraniČNÍ SPOLUPRÁČE



Přidělená alokace dle jednotlivých programů přeshraniční spolupráce



Děkuji za pozornost



EVROPSKÁ UNIE
Evropské strukturální a investiční fondy
Operační program Výzkum, vývoj a vzdělávání

MŠMT
MINISTERSTVO ŠKOLSTVÍ,
MLÁDEŽE A TĚLOVÝCHOVY



EVROPSKÁ UNIE
Evropské strukturální a investiční fondy
Operační program Výzkum, vývoj a vzdělávání



Toto dílo podléhá licenci Creative Commons
Uveďte původ – Zachovejte licenci 4.0 Mezinárodní.

