

Migrace

teoretický rámec a migrace v evropském kontextu

1. Teorie migrace

- Migrace: proces prostorového přemístování osob přes hranice (administrativní, regionální, přírodní apod.), spojený se změnou místa bydliště na libovolnou dobu
- Migrace je jednou ze společenských strategií k získávání zdrojů obživy a energií, vyrovnávání se s nepříznivými přírodními vlivy, řešení společenských konfliktů a dosahování inovací.
- Rozmístění lidí na zemi je díky migraci

Ravensteinovy migrační zákony

- První pokus o formulaci migrační teorie a popsání mechanismu migrace
- 8 zákonů postavených na pozorování migrace do Londýna v 19. st*:
 1. Většina migrantů cestuje jen na krátké vzdálenosti, pokud cestují na dlouhé, tak do velkých průmyslových center
 2. Migrace po etapách směrem k velkým centrům, které jsou schopny migranty absorbovat
 3. Migrační proud vyvolává kompenzující proti proud (migrace do místa je doprovázena emigrací z místa)
 4. Většinou se migruje z venkova do měst
 5. Mezi migranty na krátké vzdálenosti převažují ženy, muži na dlouhé a mezinárodní
 6. Technologický rozvoj a rozvoj dopravy vyvolává migraci
 7. Ekonomický motiv je nejvýraznější hybatel migrace
 8. Velká města rostou rychleji díky migraci než porodnosti

Teorie intervenčních příležitostí

- Americký sociolog Samuel Andrew Stouffer Vyvinul agregovaný model(1940), který se snaží odhadnout počet migrantů z bodu A do bodu B
- Počet lidí migrujících na určitou vzdálenost je přímo úměrný počtu příležitostí nacházejících se v té vzdálenosti a nepřímo úměrný počtu příležitostí v místě ze kterého se migruje

$$Y = X_i / X_A * k$$

Y = počet migrantů

X_i = počet příležitostí (pracovních míst např.) v místě kam se migruje

X_A = počet příležitostí v místě ze kterého se migruje

K = konstanta

- Modifikovaný model Stouferem z r. 1960:

$$Y = (X_0 X_i^a / (X_b^b X_c^c)) * k$$

Y = počet emigrantů z místa 1 do místa 2

X₀ = počet všech emigrantů z místa 1 (jedná se o push effect, který vyjadřuje, kolik lidí je nuceno odejít z místa 1 bez ohledu na příležitosti jinde)

X_i = počet příležitostí v místě 2 kam se migruje (počítá se jako počet všech imigrantů do místa 2, jde zde o pull efekt, který přitahuje migranty)

*X_b = počet příležitostí mezi oběma místy** - jedná se o všechny příležitosti, které se nachází ve městě 1 a mezi městy 1 a 2*

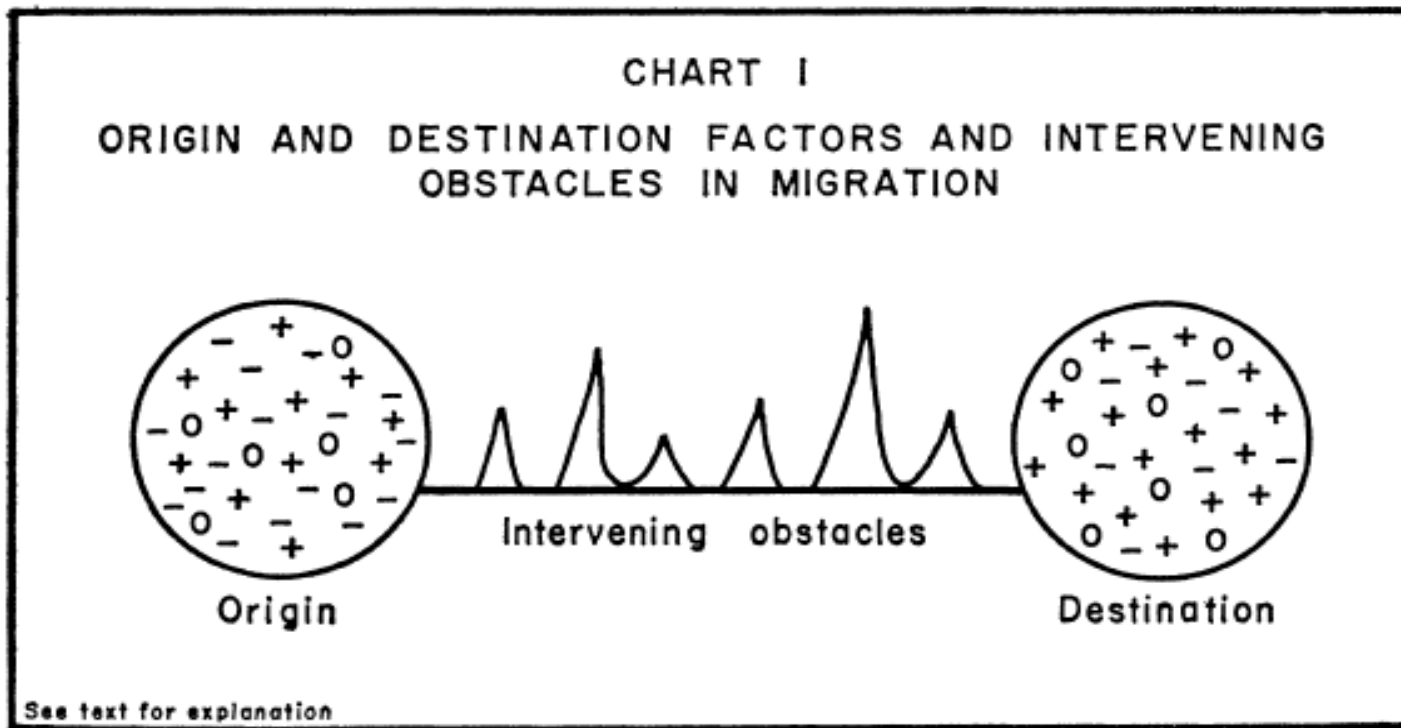
*X_c = počet konkurujících migrantů teoreticky putujících za příležitostí v místě 2 do kterého se migruje*** (počítá se jako počet všech emigrantů v kružnici, jejímž středem je místo 2 s poloměrem délky dráhy mezi místem 1 a 2*

Zlogaritmováno:

$$\log Y = \log X_0 + a(\log X_i) - b(\log X_b) - c(\log X_c)$$

Push-pull teorie

- Lee, E. S. (1966). A theory of migration. *Demography*, 3(1), 47-57.
- Vychází z myšlenky Ravensteinových zákonů, kde působí protilehlé síly
- Síly stojící za emigrací (push) z míst a imigrací do místa (pull)
- V dnešní době teorie již nemá takovou platnost jako dříve, svět je komplexnější (migraci může způsobit např. desinformační kampaň apod.)
- Faktory ovlivňující rozhodnutí migrovat:
 - Faktory spojené s místem původu
 - Faktory spojené s místem cílové destinace
 - Intervenující překážky
 - Osobní faktory
- Faktory dle povahy:
 - Ekonomické
 - Enviromentální
 - Kulturní



- + Pozitivní faktor pro origin nebo destination
- - negativní faktor pro origin nebo destination
- 0 indiferentní faktor
- Pokud **výrazně** převládnu klady cílové destinace migrant migruje
- Push faktory nestačí samy o sobě, je třeba i pull faktorů

Push faktory (vytlačují z místa původu):

- nedostatek pracovních míst
- málo příležitostí v mnoha ohledech
- špatná zdravotní péče
- ztráta bohatství
- diskriminace
- znečištění
- špatné podmínky bydlení
- válka
- primitivní podmínky
- přírodní katastrofy
- rozšiřování pouští
- hladomor
- sucho
- nedostatek politické nebo náboženské svobody
- politické obavy nebo pronásledování
- vyhrožování smrtí

PULL faktory (přitahují do místa destinace)

- pracovní příležitosti
- lepší životní podmínky
- politická a náboženská svoboda
- lepší zdravotní péče
- vzdělávání
- průmysl
- atraktivní podnebí
- bezpečnostní důvody
- rodinné vazby.

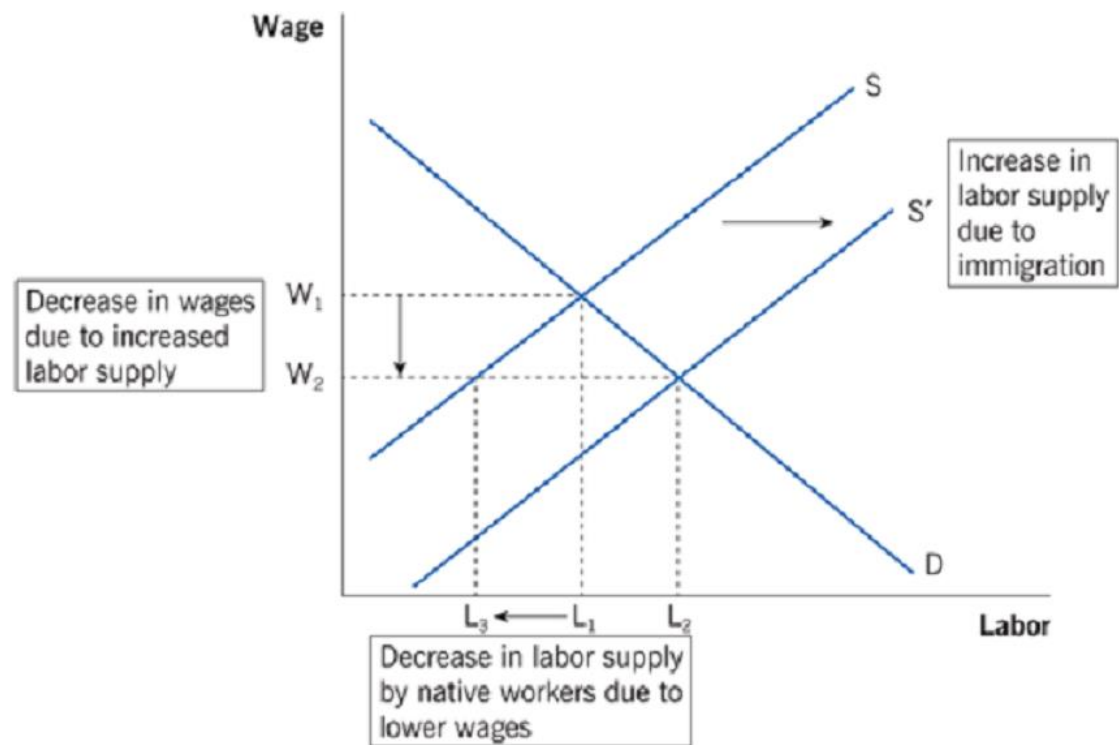
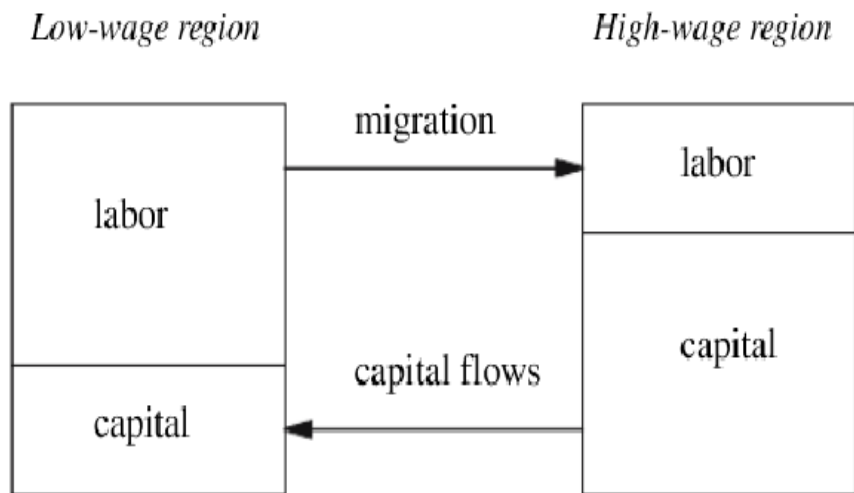
Soudobé teorie migrace

Pomáhají vysvětlit migraci i v dnešní době

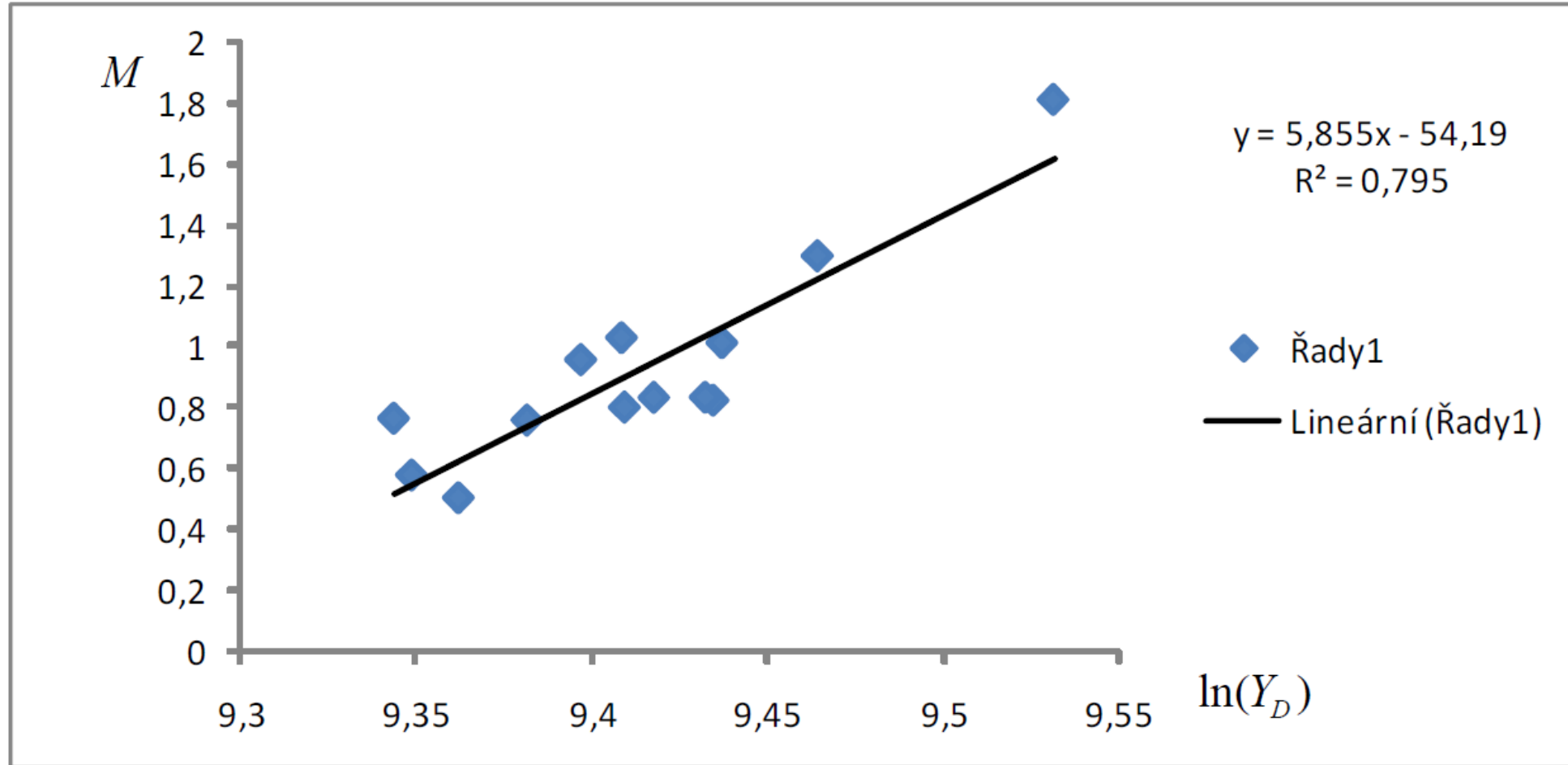
- Neoklasická teorie migrace
- Nová ekonomika pracovní migrace
- Teorie duálního pracovního trhu
- Teorie světového systému

Neoklasická teorie pracovní migrace – makroekonomický přístup

- regionální/mezinárodní migrace je způsobena rozdílnou výší reálných mezd mezi různými regiony a nesoulady mezi výrobními faktory (přebytek práce nebo naopak přebytek volného kapitálu a nedostatek pracovníků), neekonomické vlivy jsou zde zanedbány
- existují dva migrační toky:
 - tok pracovní síly z regionu s nižší mzdou do regionu s vyšší mzdou (zpravidla méně kvalifikované pracovní síly)
 - tok kapitálu (obvykle průmyslového s vysokým podílem lidské práce a nízkou produktivitou) z regionu s vyšší mzdou do regionu s nižší
- Utváření rovnováhy:
 - přísun pracovní síly a přebytek nabídky práce sníží mzdy v bohatším regionu, způsobí pokles migrace
 - přísun nového kapitálu do chudšího regionu zvýší poptávku po práci a růst mezd
 - rovnováha je nastolena tehdy, když jsou stejné reálné mzdy ve všech regionech (viz následující slide)
- Často, zejména v rozvojových zemích, se jedná o migraci z venkovské oblasti do městské, kde může být riziko nezaměstnanosti sice vyšší, ale je to vyvážené výrazně vyšší mzdou
- Teorie uspokojivě nevysvětluje, proč reálně dlouhodobá migrace z chudých zemí do vyspělých západních zemí nemá vliv na vyrovnávání reálných mezd ani na snížení migračního proudu
- Neoklasická teorie používá některé zjednodušující předpoklady:
 - Dokonalá pružnost mezd a cen
 - Dokonalá informovanost migrantů o ostatních regionech
 - Kapacita regionu je neomezená



Obrázek 52: Závislost migrace na disponibilním důchodu (bez Prahy)



Zdroj J. Čadil – regionální ekonomie teorie a aplikace (M = počet přistěhovalých na kraj/ počet vystěhovalých)

Neoklasická teorie pracovní migrace – mikroekonomický přístup

- z pohledu jednotlivce, který se racionálně rozhoduje na základě nákladů a výnosů spojených s migrací, zda se mu vyplatí migrovat
- do rozhodování vstupují vedle nákladů i pravděpodobnost získání zaměstnání jež je spojena se psychosociálním kapitálem migranta (jeho dovednostmi a schopnostmi)
- do rozhodování vstupuje i očekávání budoucího vývoje, nejenom aktuální výše mzdy a nabídka práce, ale i dlouhodobý vývoj
- Migrace bude pokračovat, dokud nebude očekávaná úroveň individuálního benefitu srovnatelná s jinými trhy/regiony/zeměmi
- Vlády mohou ovlivňovat ochotu migrovat politikou ovlivňující růst reálných mezd a zaměstnanost

Mikroekonomický přístup v sobě vlivem nákladů na migraci částečně zahrnuje i jiné vlivy než mzdové (technologickou úroveň obou regionů, vzdálenost, atd.)

Nová ekonomika pracovní migrace

- Migrace není záležitostí jednotlivce, ale rodin, domácností a větších sociálních spolků, které se snaží diversifikovat riziko v rámci své skupiny (rodina hledá optimální řešení, pro všechny své členy a rozhodne se pro migraci, pokud bude větší počet jejích členů mít šanci na zaměstnání)
- Výše příjmu zde není hlavním faktorem migrace, tím je diversifikace rizika (proto tato teorie vysvětluje především migraci týkající se rozvojových zemí, jelikož v moderních společnostech je riziko diversifikováno různými typy pojištění (důchod, životní pojištění, podpora v nezaměstnanosti apod.)
- Lidé jednají v sociálním kontextu, člověk může migrovat, aby si změnil svůj sociální status v rámci své referenční skupiny (např. rodina, kmen, vesnice) nebo aby změnil referenční skupinu (z nízkopříjmové do středně apod.)
- Typickým příkladem je vyslání některého člena rodiny za prací do zahraničí, který následně posílá domů peníze a zlepšuje status celé rodiny, což následně napodobí další rodiny
- Tento typ migrace dobře popisuje migraci z venkova do měst v rozvojových zemích.

Hezkou ukázkou ekonomiky pracovní migrace je Kosovo, kde údajně 43% obyvatel má příbuzného, který žije v zahraničí a 22% obyvatel Kosova přijímá platby od příbuzných ze zahraničí [link](#)

Teorie duálního pracovního trhu

- Teorie se zaměřuje na poptávkovou stranu migrace v cílových zemích
- Existují dva pracovní trhy, primární trh, lépe placené kvalifikované práce (high-tech, bankovníctví atd.) a sekundární trh hůře placené manuální a málo kvalifikované práce. Mezi těmito trhy je velmi špatná mobilita pracovníků.
- Migrace není způsobena nerovností příjmů, ale strukturálními nedostatky v cílových zemích, které nemají dostatečný počet pracovníků v určitých odvětvích nebo pozicích
- Týká se to hlavně vyspělých zemí, kde málo placené nekvalifikované práce nemotivují vlastní obyvatelstvo, ale jsou lákavé pro pracovníky z rozvojových zemí, kterým se zvyšuje prestiž v domovské zemi a doufají, že se v cílové zemi usadí
- Tento typ migrace je obvykle tažen zaměstnavateli a vládními opatřeními na jejich podporu
- Teorie pomáhá vysvětlit, proč může být vyšší nezaměstnanost v cílové zemi, kde je zároveň vysoká poptávka po zahraničních pracovnících

Charakteristika duálneho trhu

(<http://www.migrationpolicycentre.eu/docs/SummerSchool2013/ppt/Kaczmarczyk.pdf>)

Primary sector	Secondary sector
High wages	Low wages
Good working conditions	Bad labour conditions
Stable, secure employment	Insecure employment
Prospects of vertical mobility	Lack of reasonable prospects for mobility
Administrative procedures	No rules or procedures

Teorie světového systému

- Příčinou migrace je změna uspořádání tržních vztahů a akumulace kapitálu
- Migrace je zde uskutečňována především mezi zaostalou periferií a vyspělejší centrem, které se od periferie vzdaluje.
- Tržní mechanismy a kapitál mění strukturu ekonomiky v periférii a nutí pracovníky migrovat (rozpad zemědělství nebo jeho intenzifikace připravila lidi o práci a ti musí migrovat).
- Migrační proudy jsou propojeny s tokem zboží a kapitálu, ale opačným směrem (výroba je v průmyslovém centru a vyváží se do periferie, ze které migrují lidé za prací do míst výroby)
- Mezinárodní migrace nesouvisí z různou výší mezd, ale s měnícím se globálním světem a politickým prostředím
- Nedochází k vyrovnávání periferií a center, jak by vyplývalo z neoklasické teorie, ale pokračuje i přes migraci k jejich vzdalování - dle Myrdalovy teorie kumulativních příčin totiž roste poptávka po práci v centru vlivem vyšší spotřeby a lokalizací dalších firem, které reagují na nabídku levnější práce, to následně vede kumulovaně k růstu cen a aglomeračním efektům a centrum se nadále vzdaluje periférii.

2. Zahraniční migrace v České republice

- **Zahraniční migrace:** ČSÚ definuje zahraniční migraci jako změnu trvalého nebo dlouhodobého pobytu osoby ČR do ciziny nebo z ciziny do ČR (ČSÚ, 2013).
- **Trvalá zahraniční migrace** – migrace za účelem trvalého pobytu v ČR
- **Zahraniční migrace dočasná** – migrace jako reakce na nabídku práce, válečný konflikt apod.
- **Legální migrace** - legálním migrantem je osoba, která přišla do cílové země legálně a pobývá v zemi v souladu s přijímacími kritérii
- **Nelegální migrace** - neoprávněný vstup na území státu či jeho neoprávněné opuštění a také neoprávněný pobyt na území nebo pobyt v rozporu s účelem, pro který bylo vydáno pobytové oprávnění (MV)
- **Plán politiky legální migrace** a jeho naplnění vychází z Haagského programu z roku 2004 :.
 - Směrnice Rady 2009/50/ES ze dne 25. května 2009 o podmínkách pro vstup a pobyt státních příslušníků třetích zemí za účelem výkonu zaměstnání vyžadujícího vysokou kvalifikaci.
 - Směrnice Evropského parlamentu a Rady 2011/98/EU ze dne 13. prosince 2011 o jednotném postupu vyřizování žádostí o jednotné povolení k pobytu a práci na území členského státu pro státní příslušníky třetích zemí a o společném souboru práv pracovníků ze třetích zemí oprávněně pobývajících v některém členském státě.
 - Směrnice Evropského parlamentu a Rady č. 2014/36/EU ze dne 26. února 2014 o podmínkách vstupu a pobytu státních příslušníků třetích zemí za účelem zaměstnání jako sezónní pracovníci
 - Směrnice Evropského parlamentu a Rady č. 2014/66/EU ze dne 15. května 2014 o podmínkách vstupu a pobytu státních příslušníků třetích zemí na základě převedení v rámci společnosti

Podmínky vstupu a základní povinnosti po vstupu na území ČR

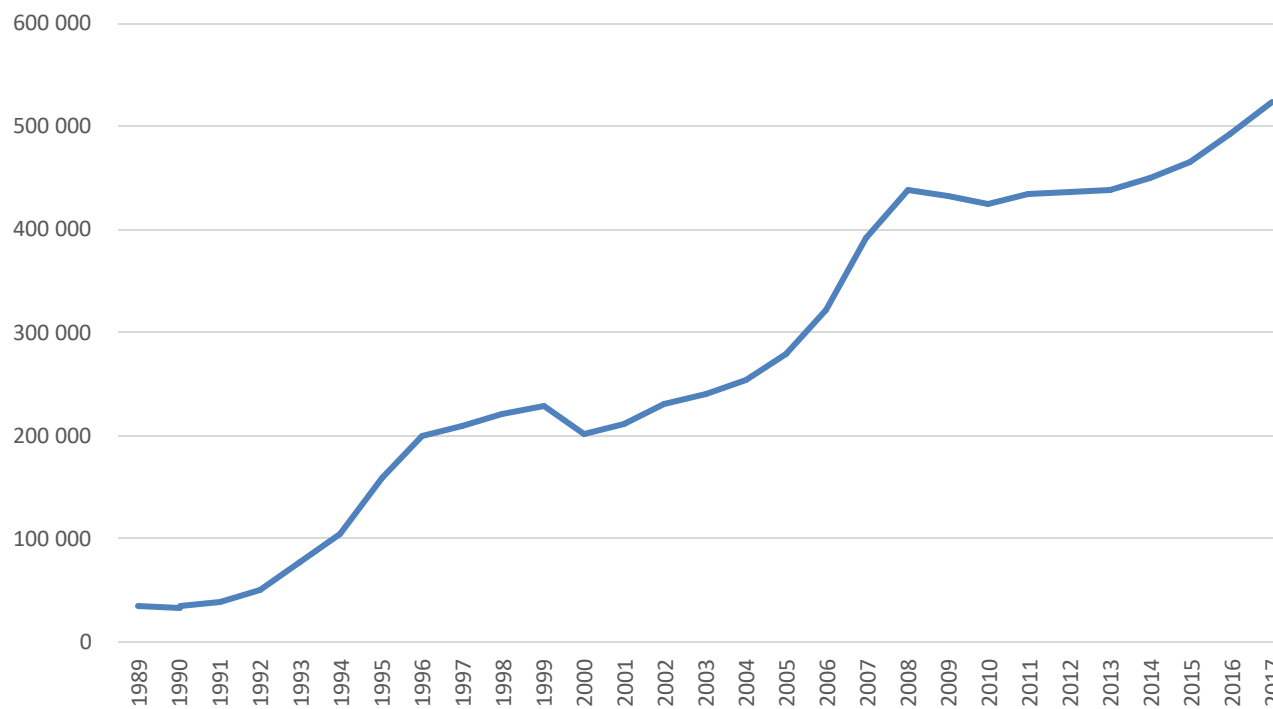
- Základním principem fungování schengenského prostoru je překračování vnitřních hranic, aniž by se prováděla hraniční kontrola, a to na jakémkoli místě, bez ohledu na státní příslušnost. Hraniční kontrola se provádí pouze na **vnějších schengenských hranicích**. Vzhledem k poloze České republiky, která přímo sousedí pouze se schengenskými státy, se vnější hranice nachází **jen na mezinárodních letištích** (letiště s lety mimo schengenský prostor).
- Nařízení Evropského parlamentu a Rady (EU) č. 2016/399 ze dne 9. března 2016, kterým se stanoví kodex Unie o pravidlech upravujících přeshraniční pohyb osob ([Schengenský hraniční kodex](#)) stanoví příslušníkům třetích zemí pro vstup na území schengenského prostoru (překročení vnější hranice) **tyto podmínky**:
 - **mají platný cestovní doklad** opravňující držitele k překročení hranice, který splňuje tato kritéria:
 - je platný nejméně tři měsíce po předpokládaném datu odjezdu z území členských států a
 - byl vydán v předchozích deseti letech;
 - **mají platné krátkodobé vízum**, pokud je [požadováno](#), nebo platné povolení k [dlouhodobému](#) nebo [trvalému pobytu](#) či platné [dlouhodobé vízum](#);
 - zdůvodní **účel a podmínky** předpokládaného pobytu;
 - mají zajištěny **dostatečné prostředky** pro obživu jak na dobu předpokládaného pobytu, tak na návrat do své země původu nebo na průjezd do třetí země, ve které je zaručeno jejich přijetí, nebo jsou schopni si tyto prostředky **legálním způsobem opatřit**;
 - **nejsou osobami** vedenými v Schengenském informačním systému (SIS II), jimž má být odepřen vstup;
 - **nejsou považováni** za hrozbu pro veřejný pořádek, vnitřní bezpečnost, veřejné zdraví nebo mezinárodní vztahy kteréhokoliv z členských států, zejména nejsou osobami, jimž má být podle vnitrostátních databází členských států odepřen vstup ze stejných důvodů;

Celkem v ČR na konci r. 2017 žilo 524 tisíc cizinců ze 195 zemí s dlouhodobým nebo trvalým pobytem

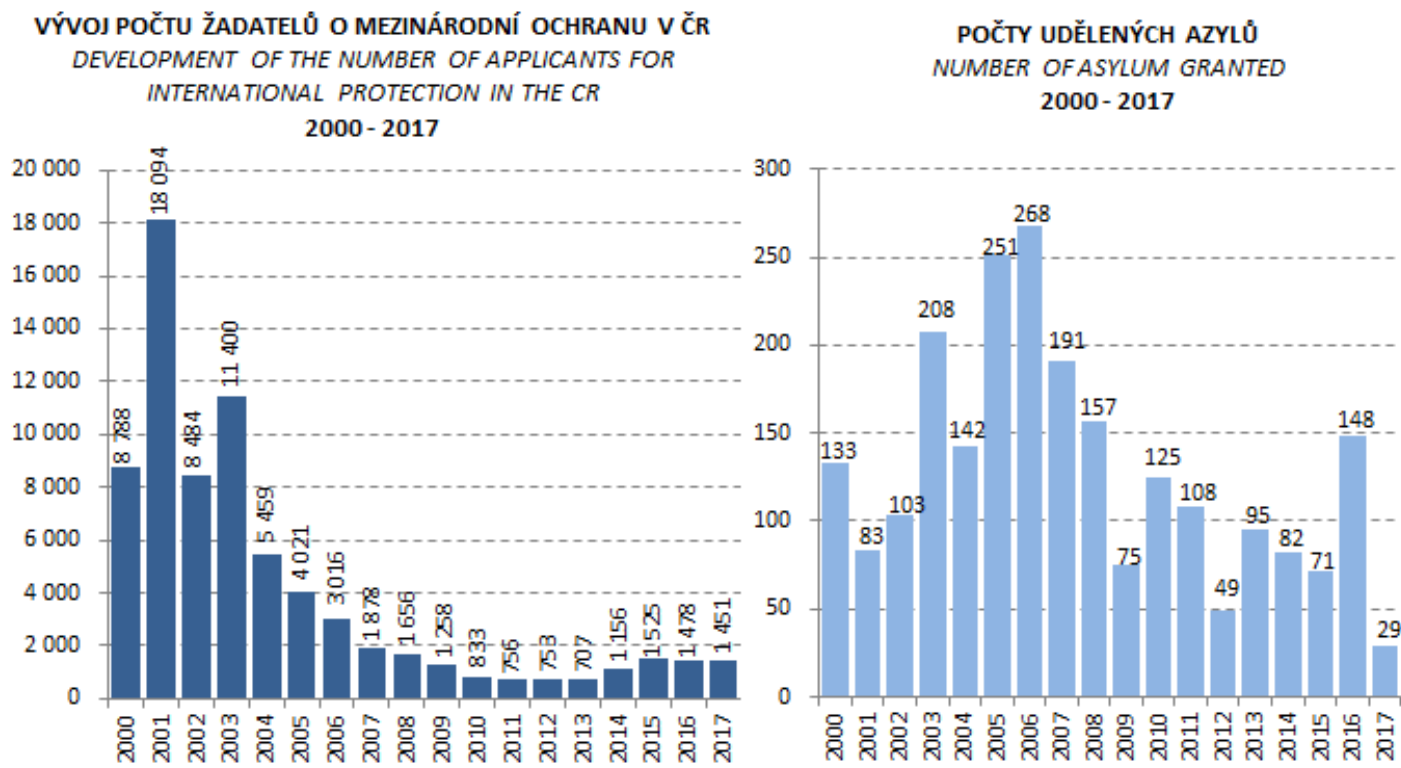
Top 20 občanství dle trvalého a dlouhodobého pobytu v ČR 2017

Total	Long-term stays over 90 days	Country
524 142	242 653	Foreigners in the CR
117 061	33 682	<i>Ukraine</i>
111 804	64 285	<i>Slovakia</i>
59 761	9 552	<i>Viet Nam</i>
36 642	15 474	<i>Russian Federation</i>
21 261	16 802	<i>Germany</i>
20 669	9 881	<i>Poland</i>
13 795	8 907	<i>Bulgaria</i>
12 562	9 274	<i>Romania</i>
9 556	6 161	<i>United States of America</i>
7 895	2 794	<i>Mongolia</i>
6 871	2 497	<i>China</i>
6 698	4 668	<i>United Kingdom</i>
5 678	3 413	<i>Kazakhstan</i>
5 436	1 565	<i>Moldova</i>
5 370	4 644	<i>Hungary</i>
5 218	2 302	<i>Belarus</i>
4 908	3 276	<i>Italy</i>
3 973	2 906	<i>France</i>
3 639	3 024	<i>India</i>

Počet cizinců trvale a dlouhodobě žijících v ČR bez asylantů

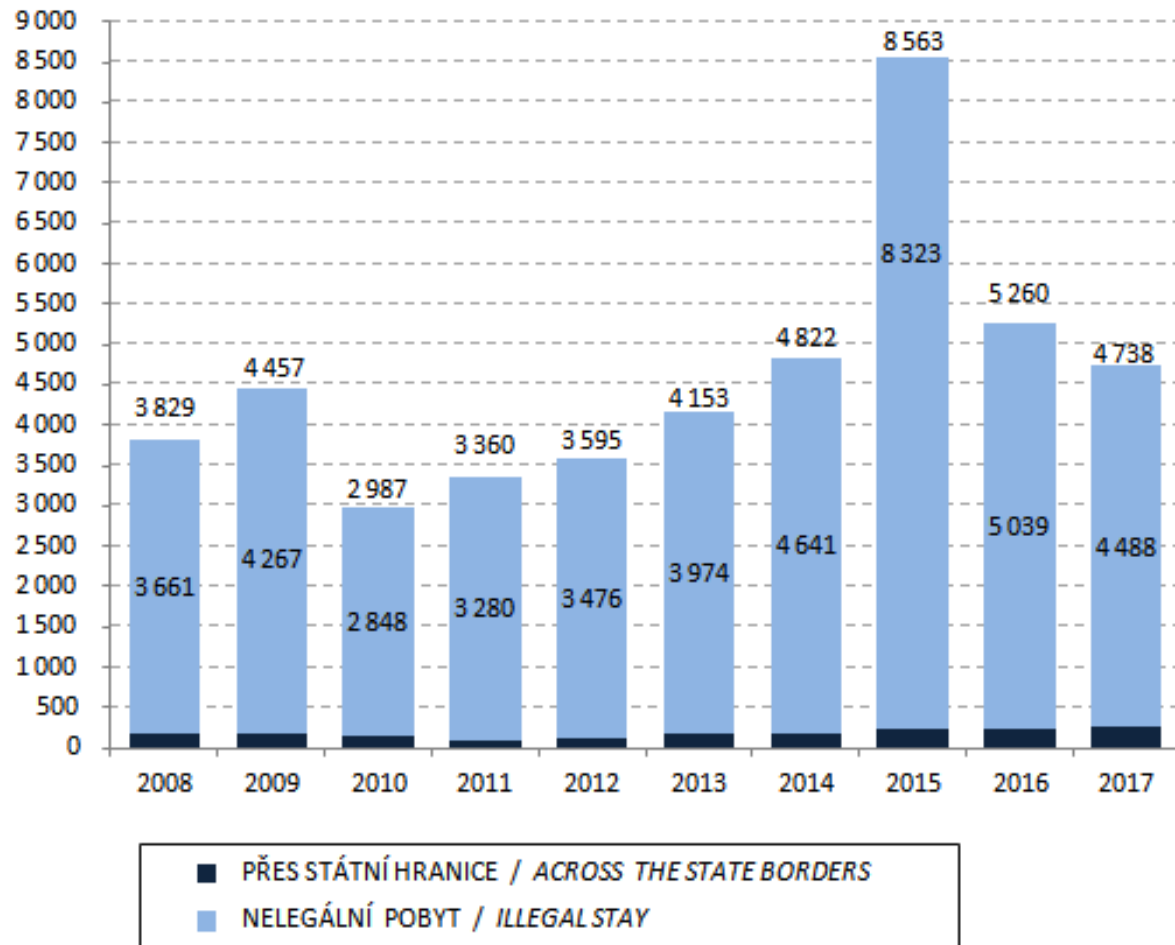


- Počet žadatelů o azyl v posledních letech spíše stagnuje
- ČR není cílovou zemí, jedná se spíše o tranzitní zemi do Německa:
 - ✓ nižší ekonomická úroveň ve srovnání se západními zeměmi EU
 - ✓ nižší sociální dávky
 - ✓ komplikovaný jazyk
 - ✓ malé komunity přistěhovalců
 - ✓ geografická poloha (ČR je uvnitř Schengenu, azylanti by měli požádat o azyl než se do ČR dostanou)



Zdroj: Odbor azylové a migrační politiky MV ČR

NELEGÁLNÍ MIGRACE CIZINCŮ
ILLEGAL MIGRATION OF FOREIGNERS
2008 - 2017



Zdroj: Ředitelství služby cizinecké policie MV ČR

Stav za sledované období 1.1.2018-30.4.2018 [zpráva](#)
 cizinecké policie ČR:

- převládají občané ze třetích zemí 1410 osob vs občané EU 51 osob
- Nejčastěji se jedná o občany **Ukrajiny** (472 osob), **Moldavska** (119 osob), **Vietnamu** (105 osob), **Ruska** (78) a **Iráku** (71)
- v rámci občanů EU jsou jimi občané **Slovenska** (19 osob), **Bulharska** (7 osob) a **Rumunska** (6 osob)
- Mezi 104 cizinci odhalených při nelegální migraci přes vnější schengenskou hranici byli nejvíce zastoupeni občané **Jemenu** (21 osob), **Ukrajiny** (10 osob), **Turecka** (9 osob) a **Číny** (9 osob).

3. Mezinárodní migrace

- **Ženevská úmluva** - v současné době hlavním dokumentem mezinárodního práva, který upravuje povinnosti států vůči uprchlíkům:
 - Mezinárodní smlouva přijata v roce 1951 v reakci na **uprchlickou situaci v poválečné Evropě**
 - Úmluva považovala za uprchlíka pouze osobu, která splnila podmínky pro přiznání tohoto statusu na základě událostí nastalých **před** 1. lednem 1951.
 - Umožňovala signatářům (Československo se zdrželo hlasování) při přiznávání statusu uprchlíka uplatnit teritoriální omezení (zda za uprchlíka je považována osoba pouze z Evropy nebo i mimo ni)
 - Retroaktivní charakter úmluvy byl odstraněn s přijetím Protokolu k Úmluvě o právním postavení uprchlíků z roku 1967, teritoriální omezení nicméně signatáři mohli nadále uplatňovat.

- **Uprchlík je dle ženevské konvence osoba:** „*kteřá se nachází mimo svou vlast a má oprávněné obavy před pronásledováním z důvodů rasových, náboženských nebo národnostních nebo z důvodů příslušnosti k určitým společenským vrstvám nebo i zastávání určitých politických názorů, je neschopna přijmout, nebo vzhledem ke shora uvedeným obavám, odmítá ochranu své vlasti; totéž platí pro osobu bez státní příslušnosti nacházející se mimo zemi svého dosavadního pobytu následkem shora zmíněných událostí, a která vzhledem ke shora uvedeným obavám se tam nechce nebo nemůže vrátit.*“
- **postavení uprchlíka osoba pozbývá jestliže:**
 1. se dobrovolně znovu postavila pod ochranu země své státní příslušnosti
 2. potom, co ztratila státní příslušnost znovu ji dobrovolně nabyła
 3. nabyła novou státní příslušnost a nachází se pod ochranou země své nové státní příslušnosti
 4. dobrovolně se znovu usadila v zemi, kterou opustila, nebo do které se nevrátila z obav před pronásledováním
 5. nemůže dále odmítat ochranu země své státní příslušnosti, poněvadž okolnosti, pro které byla uznána uprchlíkem, tam přestaly existovat
- Uprchlíkem se nemůže stát osoba která:
 1. se dopustila **zločinu proti míru, válečného zločinu nebo zločinu proti lidskosti (!)**, ve smyslu mezinárodních dokumentů obsahujících ustanovení o těchto zločinech
 2. se **dopustila vážného nepochitického zločinu mimo zemi svého azylu dříve (!)**, než jí bylo povoleno se tam usadit jako uprchlík
 3. je vinna činy, které jsou v rozporu se zásadami a cíli Spojených národů

! Identifikace uprchlíků by měla být bezpodmínečnou podmínkou pro přidělení statusu uprchlíka

Marakéšská politická deklaráce

- Marakéšská politická deklaráce je výstup z konference evropských a západoafrických zemí, která se konala 2. května 2018 v marockém městě Marrákeš.
- Osmistránkový dokument ([CZ verze](#)), který se skládá ze třístránkové politické deklaráce a pětistránkového akčního plánu pro období 2018-2020, přijímá konkrétní kroky v otázkách migrace mezi Evropou a zeměmi severní a západní Afriky
- Akční plán body:
 - 1. Rozvojové přínosy migrace a řešení základních příčin nelegální migrace a problematiky vysídlených osob**

Značně obecná část týkající se podpory imigrantů v otázkách jejich vzdělávání a začleňování do společnosti.
 - 2. Legální migrace a mobilita**

Řeší otázku legální migrace, která není v současnosti nijak intenzivní, obsahuje dva hlavní cíle:

 - *Podporovat legální migraci a mobilitu, a to zejména mladých mužů a žen mezi Evropou a státy severní, západní a střední Afriky a rovněž v rámci těchto regionů*
 - *Podpořit zjednodušení postupů při vydávání víz*
 - 3. Okruh 3: Ochrana a azyl**

Asi nejkontroverznější část marakéšského paktu, velmi vágně formulované aktivity a proces podpory integrace (*Aktivita 13: Podporovat integraci uprchlíků a násilně vysídlených osob pomocí **osvětových kampaní** zaměřených na problematiku práv a povinností uprchlíků a násilně vysídlených osob v hostitelské zemi, jež osloví nejen místní komunitu, ale i uprchlíky a žadatele o azyl*)
 - 4. Prevence a boj proti nelegální migraci, pašování migrantů a obchodování s lidmi**
 - 5. Návraty, readmise a reintegrace**

Globální pakt o migraci (*Global compact for safe, orderly and regular migration*)

- Mezinárodní dohoda pod patronací OSN ([zde](#)), schválená v prosinci 2018, která má za cíl pokrýt celou problematiku mezinárodní migrace.
- 152 států hlasovalo pro, pět proti (Česko, Maďarsko, Polsko, Izrael, USA), dvanáct zemí se zdrželo hlasování (Švýcarsko, Rakousko, Bulharsko, Itálie, Rumunsko, Lotyšsko, Lichtenštejnsko, Chile, Singapur, Austrálie, Libye a Alžírsko)
- Pakt obsahuje 23 cílů zaměřených především na posílení práv a ochrany migrantů
- Nejedná se o mezinárodně právně závazný dokument (!), nicméně k němu může být soudy přihlíženo
- Kritika: dokument stírá rozdíly mezi legální a nelegální migrací, v celém dokumentu se nerozlišuje legální migrace a nelegální, ale pouze pravidelná a nepravidelná (regular, irregular migration), nikde v dokumentu není vysvětleno, jaký je mezi nimi rozdíl a co znamená *pravidelná migrace*...

Migrace do měst

- 54,5 % světové populace žije ve městech (60% odhadováno v roce 2030)
- 1,7 mld. lidí (23%) žije ve městech s 1+ milionem obyvatel (27% v r. 2030)
- Na světě je 31 megaměst (10+ mil obyv.) v roce 2030 by jich mělo být cca 40, nejvíce jich je v současnosti v rozvojové nebo chudší části světa (otázka je, co bude chudší část světa v 2030..)
- Ve 28 zemích žije více než 40% obyvatelstva v jediném městě (např. Afghánistán – Kábul 54%, Egypt – Káhira 51%, Mongolsko – Ulanbátar 65,5%)

4. Migrační krize v EU

Časová osa migrační krize v EU

- **23.4. 2015 Schůze evropské komise k tragickým úmrtím ve středozezemním moři**
- **13.5. 2015 Evropská agenda o migraci** zdůraznila potřebu společného přístupu k vnitřním i vnějším otázkám migrace
- **12.11. 2015 Summit ve Valletě** – setkání afrických a evropských leaderů k migraci (řešení příčin migrace, vytvoření a vylepšení kanálů legální migrace, zlepšení ochrany migrantů, umožnění navrácení migrantů do zemí původu)
- **18.3. 2016 Dohoda s Tureckem** – dohoda Evropské rady s Tureckem za účelem snížení nelegální migrace z Turecka do Řecka
<https://www.consilium.europa.eu/en/press/press-releases/2016/03/18/eu-turkey-statement/>
- **21.3. 2016 Návrh Komise na přesídlení 54 000 Syřanů z Turecka do EU**
- **14.9. 2016 Návrh Komise** – [společný evropský azylový systém](#)
- **6.10. 2016 Vytvoření Evropské pohraniční a pobřežní stráže (European Border and Coast Guard Agency)** za účelem ochrany vnějších hranic
- **19.10. 2017 setkání leaderů EU** za účelem uzavření migrační vlny ve Středozezemním moři a k reformě dublinského systému
- **28.6. 2018 setkání leaderů EU** za účelem boje proti pašerákům lidí a omezení nelegální migrace

Dublinská úmluva

Dublinská úmluva byla vypracována a podepsána v roce 1990 a to zejména z důvodu rostoucího počtu žadatelů o azyl a z důvodu vytváření prostoru bez vnitřních hranic. Signatáři dohody byly všechny tehdejší členské státy EU společně s Norskem a Islandem. Úmluva vstoupila v platnost až v roce 1997 a na úmluvu navazovaly další dokumenty. Označení Dublinským systémem se používá pro proces zjišťování země příslušné k posouzení žádosti o mezinárodní ochranu.

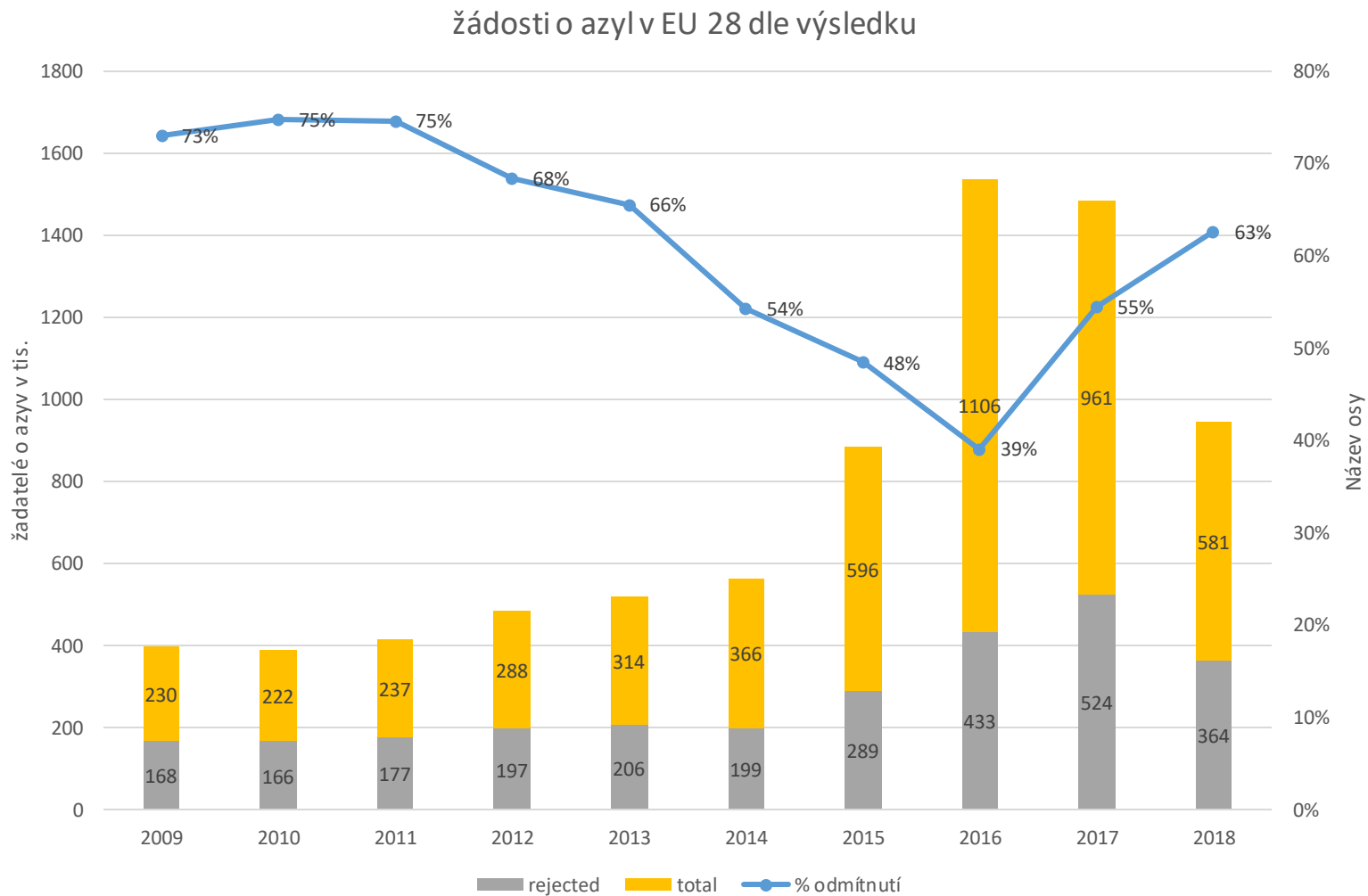
dva základní cíle:

- 1) Minimalizovat situace tzv. *asylum shopping*, tedy nekontrolovaného pohybu žadatele po území smluvních států Schengenu, především v důsledku paralelních či následných žádostí o azyl. Úmluva proto stanovila princip „one chance only“ a
- 2) Zabránit stavu tzv. „*uprchlíka na orbitu*“ a zvýšit právní jistoty žadatele o azyl. Žadatel měl získat jistotu, že se jeho případu některý z členských států ujme v poměrně krátkém časovém horizontu a že nebude postupně vracen mezi jednotlivými členskými státy, aniž by některý z nich uznal svoji kompetenci posoudit danou žádost.

- Dohoda s tureckem 18.3.2016
- Návrat všech neregulérních migrantů přicházejících z Turecka do Řecka;
- přesídlení jednoho syrského uprchlíka či uprchlice do EU přímo z Turecka výměnou za každého navráceného syrského uprchlíka či uprchlici do Turecka;
- bezvízový přístup do Schengenu pro turecké občany od června 2016;
- finanční podpora pro Turecko ve výši 3 miliardy EUR;
- oživení přístupových rozhovorů s Tureckem.

Dohoda nemá právní rámec, kritika ze strany neziskovek, že nezohledňuje práva uprchlíků

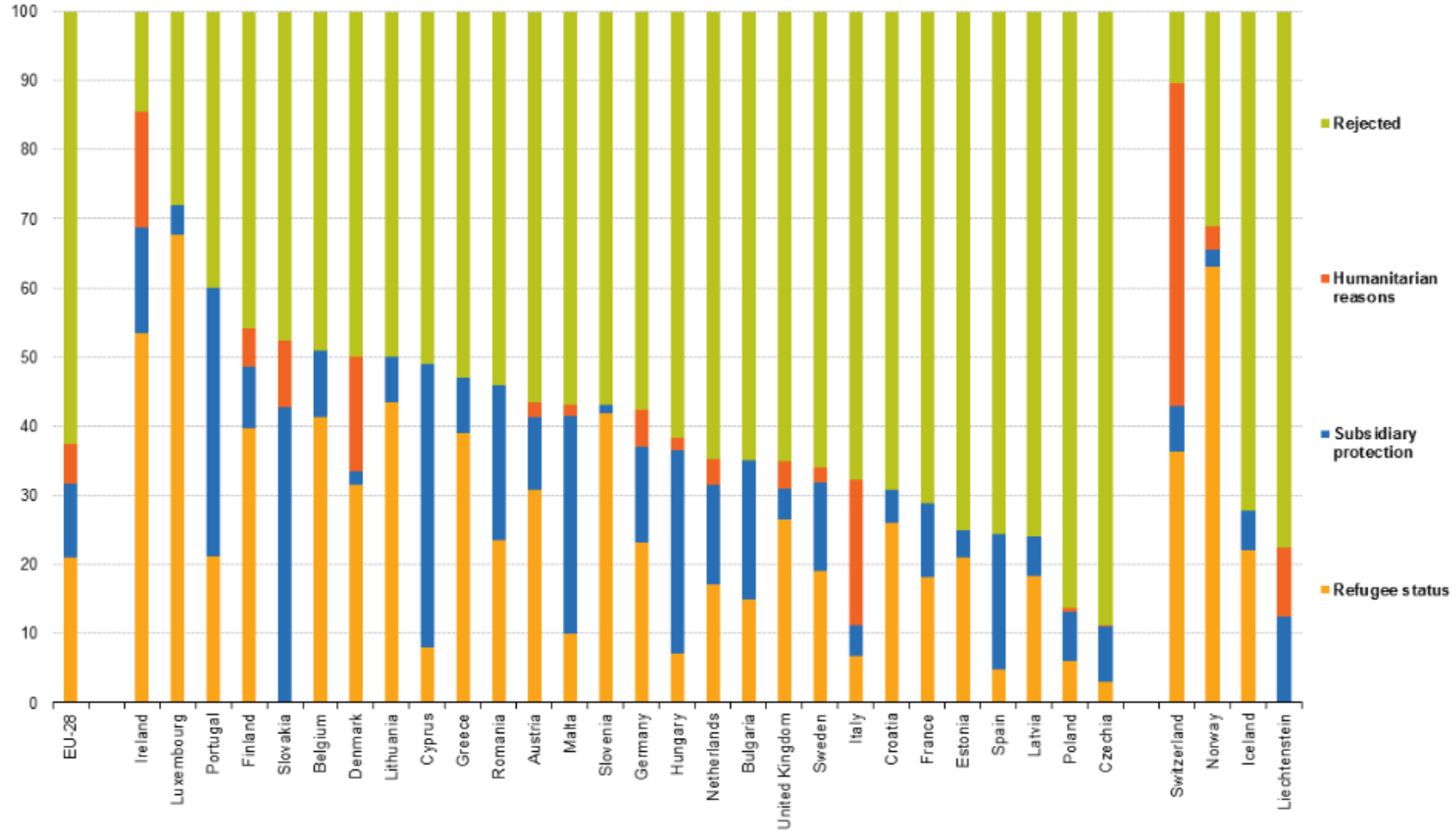
Mezi lety 2014-2018 zažádalo více než 9 mil. lidí o azyl v EU, navráceno jich bylo méně než 10%, odmítnuto jich bylo přes 40%



Zdroj: eurostat úprava vlastní

- Přes 60% žadatelů o azyl v EU 28 bylo v r. 2018 odmítnuto
- Největší procento odmítnutí je v České republice

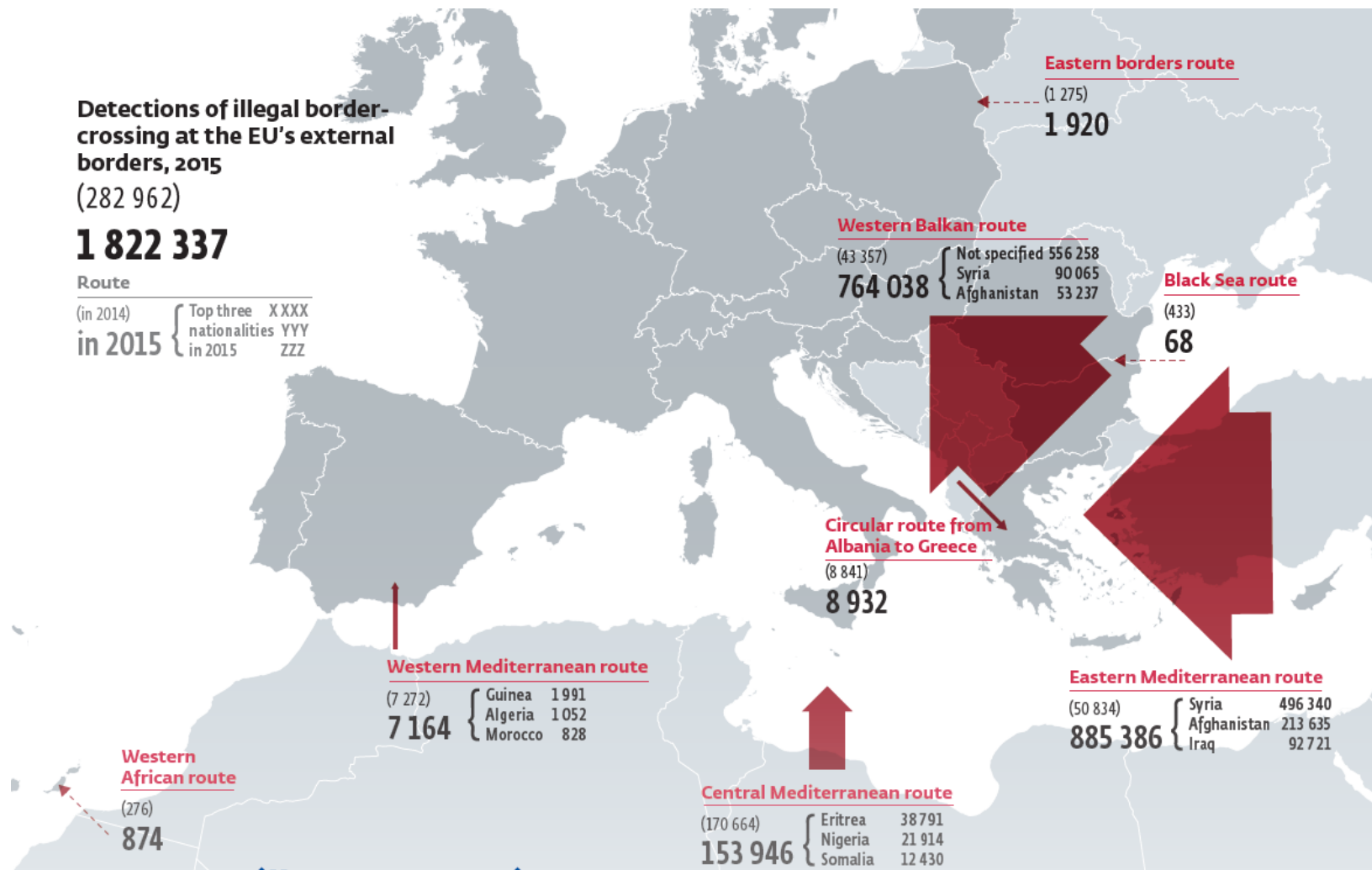
Distribution of first instance decisions on (non-EU) asylum applications, 2018 (%)



Imigrace 2013-2016 ze zemí mimo EU

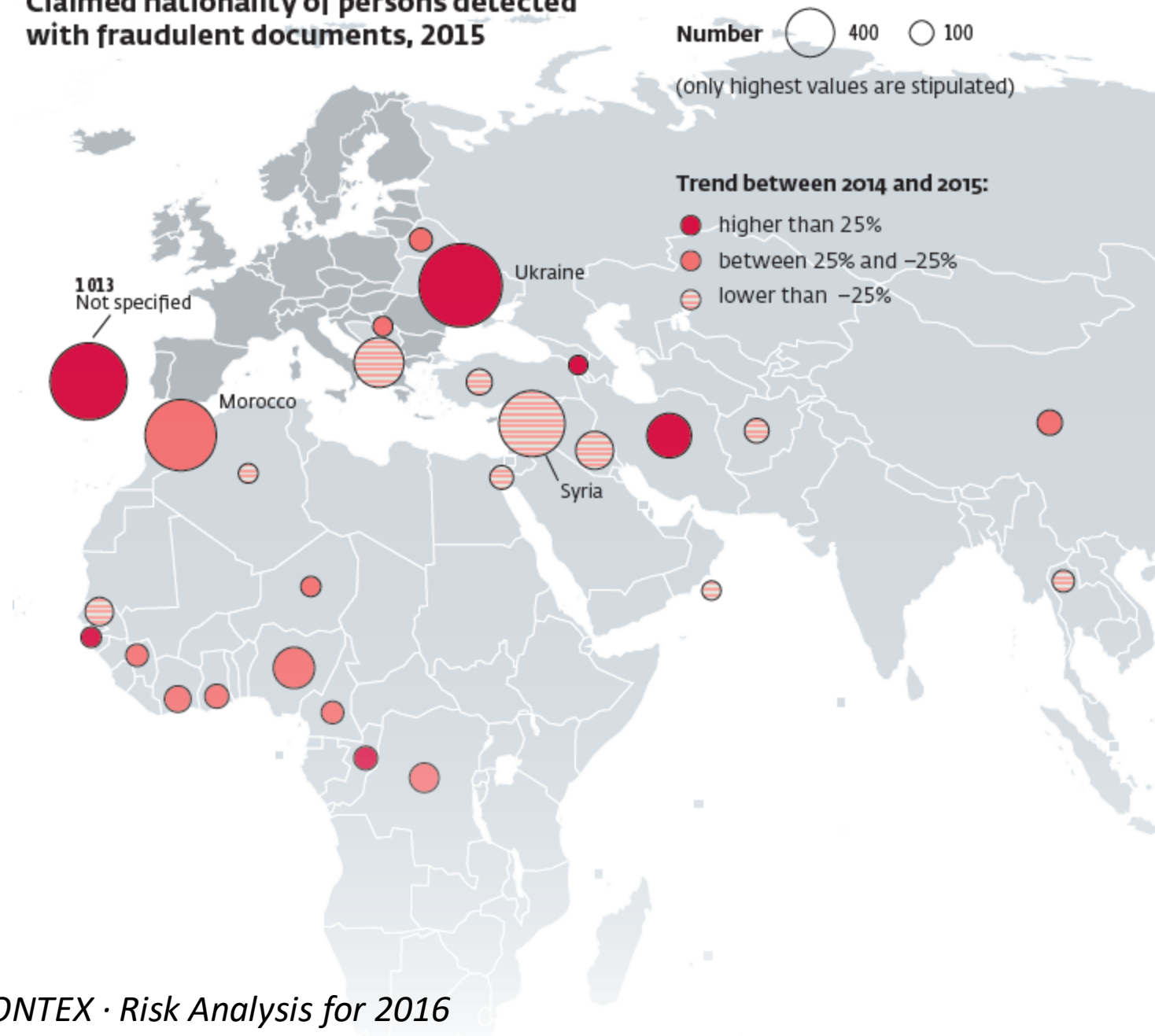
GEO/TIME	2013	2014	2015	2016	obyv 2018	% populace za 2013-2016 (hrubý odhad)
Luxembourg	5 673	6 011	7 935	7 435	590 000	4,6%
Sweden	74 236	84 028	90 470	117 894	10 000 000	3,7%
Germany (until 1990 former territory of the FRG)	284 185	416 181	999 414	549 831	82 300 000	2,7%
Austria	36 886	44 368	90 248	58 497	8 700 000	2,6%
Denmark	24 102	28 749	37 060	34 203	5 700 000	2,2%
Belgium	49 326	50 411	74 570	55 458	11 500 000	2,0%
Spain	174 137	186 227	213 991	275 795	46 000 000	1,8%
Ireland	18 286	20 442	22 624	26 936	4 800 000	1,8%
Netherlands	54 667	63 769	82 763	99 834	17 000 000	1,8%
United Kingdom	263 556	307 978	300 060	286 852	66 000 000	1,8%
Italy	207 407	190 890	197 281	216 423	60 000 000	1,4%
Finland	14 590	14 995	13 933	20 566	5 500 000	1,2%
France	162 664	168 790	188 297	199 922	65 000 000	1,1%
Greece	17 358	14 672	18 778	70 721	11 000 000	1,1%
Hungary	15 457	26 458	27 889	22 543	9 700 000	1,0%
Czech Republic	11 032	10 160	11 748	30 573	10 600 000	0,6%

Nelegální překročení hranic v r. 2015 dle top 3 nejčastějších zemí původu



Nelegální migrace
představuje bezpečnostní
riziko

Claimed nationality of persons detected with fraudulent documents, 2015



Zdroj: FRONTEX · Risk Analysis for 2016

Nejvíce nelegálních migrantů žije v Německu

Illegal stayers

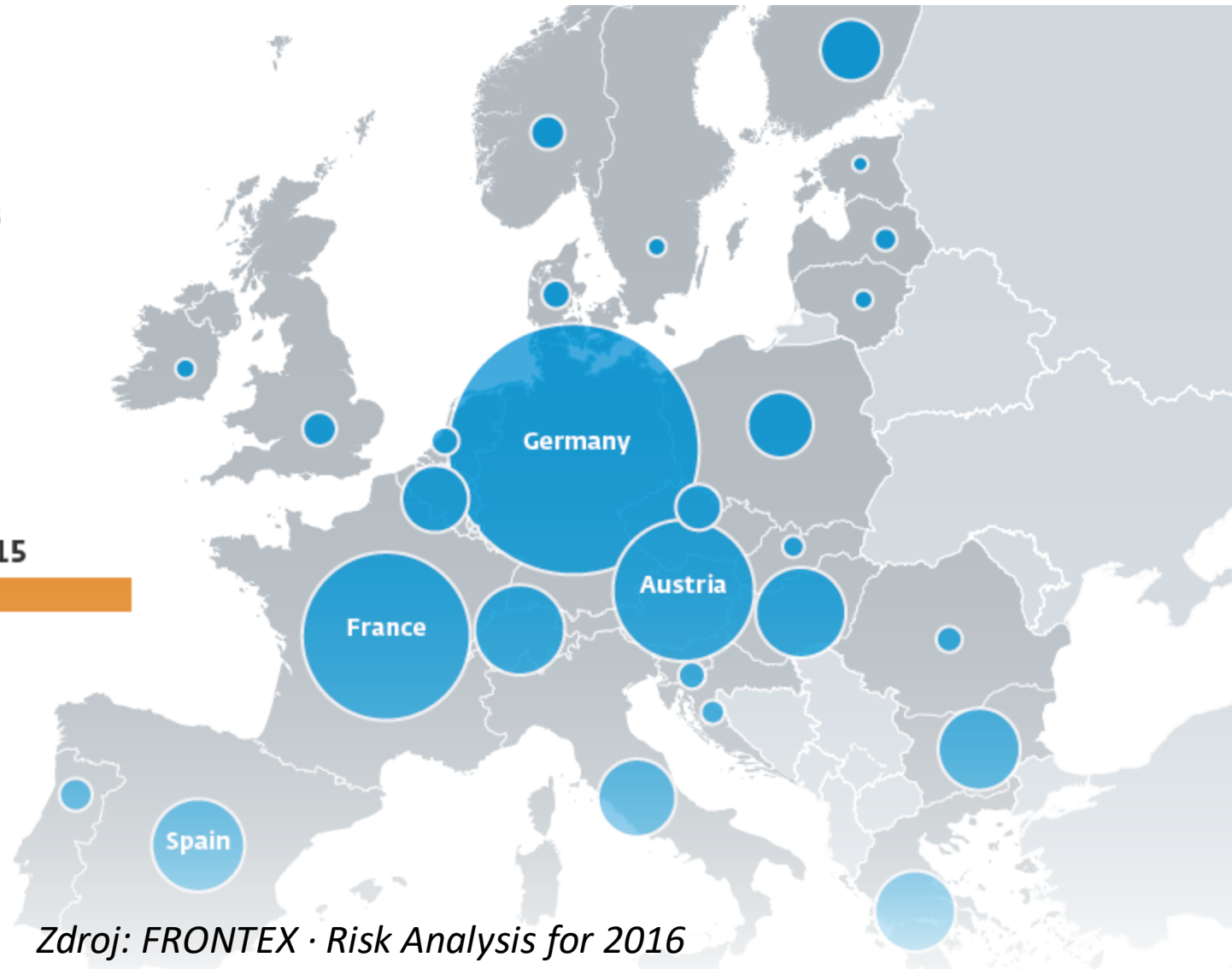
Number of detected cases of illegal staying, 2015

(only highest values are stipulated)



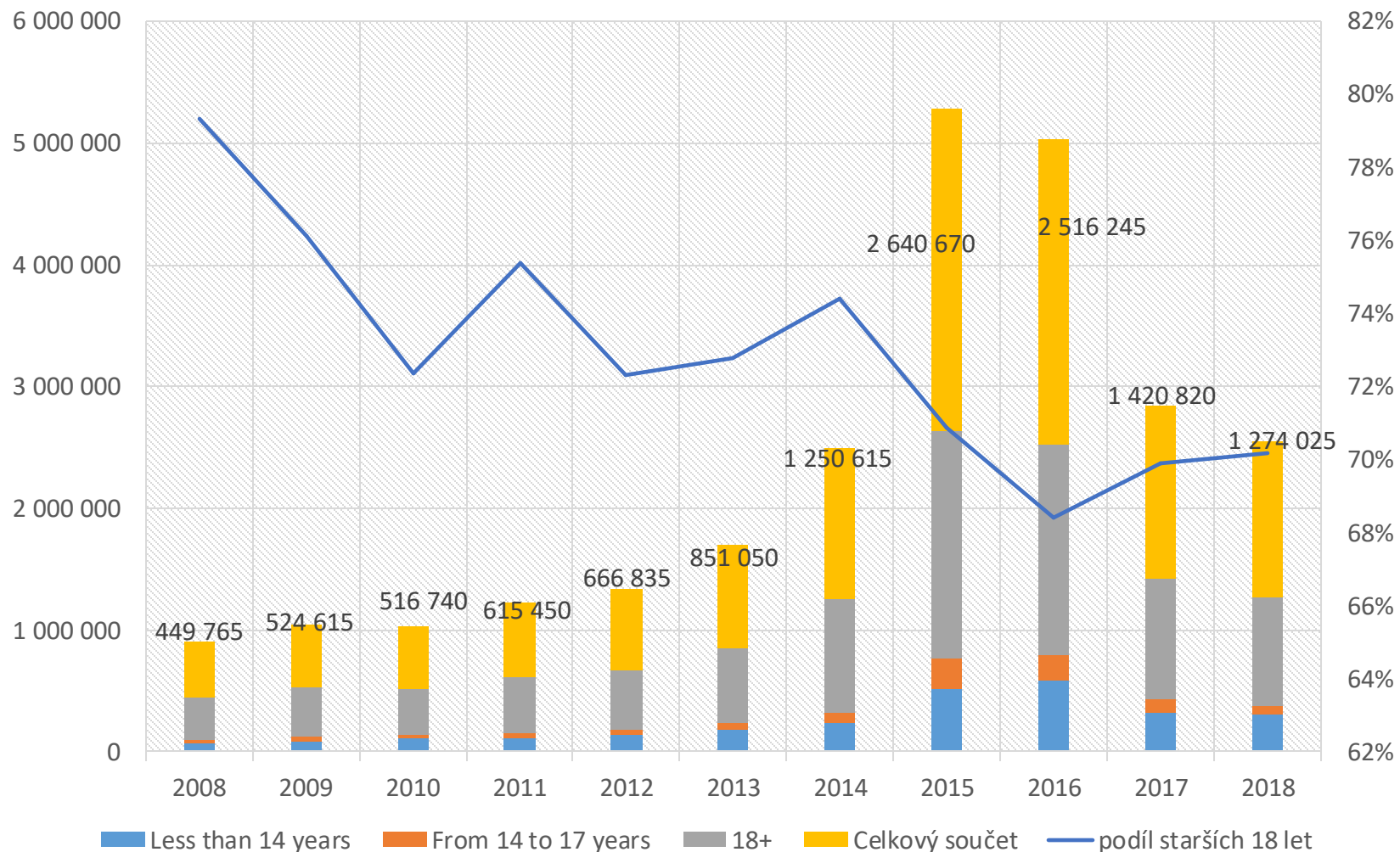
Facilitators

Number of facilitators, 2015



Zdroj: FRONTEX · Risk Analysis for 2016

Žadatelé o azyl v EU 28 dle věku

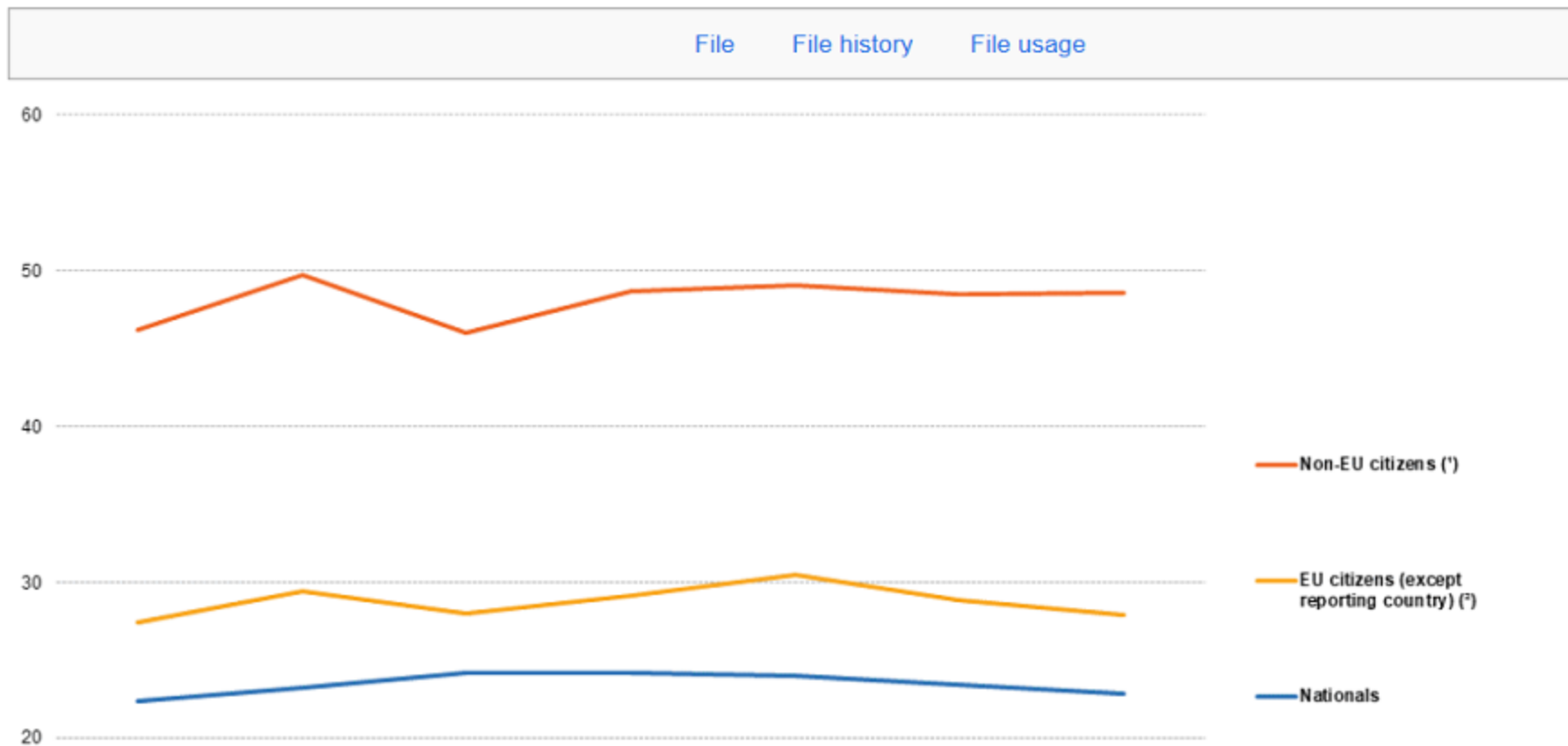


Chudoba dětí (EUROSTAT)

- Pravděpodobnost chudoby dětí imigrantů (aspoň jeden rodič) v EU je 36% (proti 19% původních obyvatel EU)
- Nejvyšší je ve Švédsku (58%!), Španělsku (57,5%) a Litvě (56%)

Migranti ze zemí mimo EU mají 50% pravděpodobnost sociálního vyloučení (EUROSTAT)

File:People aged 20-64 at risk of poverty or social exclusion, by citizenship, EU-28, 2010-2016 (%) MI18.png



5. Migrační ukazatele

- **Obrat stěhování** (hrubá migrace) - úhrn přistěhovalých a vystěhovalých za stanovenou územní jednotku za určité období, zpravidla za kalendářní rok
 - **OS = P+V**
- **Migrační saldo** (čistá migrace) - rozdíl mezi počtem přistěhovalých a vystěhovalých ve zkoumaném územním celku. Společně s přirozeným přírůstkem je základním údajem pro bilance obyvatelstva

- **MS = P-V**

Pokud $P > V$ pak migrační růst pokud $P < V$ pak migrační úbytek

- **Index migračního salda** – podíl migračního salda a obratu stěhování, určuje směr a intenzitu migrace v regionu. Vhodný indikátor ekonomického vývoje

- **MS = MS/OS**

MS=1 ... pouze imigrace

MS=-1 ... pouze emigrace

- **Př. 1** Jaké je migrační saldo, obrat stěhování a index migračního salda Jihočeského kraje v období 2005-2017, když počet přistěhovalých je 50 tisíc a vystěhovalých je 48 tisíc?

- **Př. 2** **Zatrhněte správnou variantu odpovědi, správně může být více odpovědí:**
 - a) Migrační slado v Praze v období 2005-2017 je menší než na Vysočině, to znamená, že Praha zaznamenala úbytek obyvatel
 - b) Migrační slado v Praze v období 2005-2017 je menší než na Vysočině, to znamená, že Praha zaznamenala přírůstek obyvatel
 - c) Migrační slado v Praze v období 2005-2017 je menší než na Vysočině, to znamená, že Praha zaznamenala větší úbytek obyvatel než Vysočina
 - d) Migrační saldo v Praze v období 2005-2017 je nižší než na Vysočině, to znamená, že rozdíl mezi počtem obyvatel Prahy a Vysočiny se snižuje.

př Zatrhněte správnou variantu odpovědi, správně může být více odpovědí:

- i) Migrační slado v Praze v období 2005-2017 je menší než na Vysočině. To neznámá, že Praha zaznamenala úbytek obyvatel.
- j) Migrační slado v Praze v období 2005-2017 je menší než na Vysočině, to jednoznačně znamená, že Praha zaznamenala větší úbytek obyvatel než Vysočina
- k) Migrační saldo v Praze v období 2005-2017 je nižší než na Vysočině, to znamená, že rozdíl mezi počtem obyvatel Prahy a Vysočiny se snižuje.
- l) Migrační saldo v Praze v období 2005-2017 je nižší než na Vysočině, to znamená, že rozdíl mezi počtem obyvatel Prahy a Vysočiny se zvyšuje.



EVROPSKÁ UNIE
Evropské strukturální a investiční fondy
Operační program Výzkum, vývoj a vzdělávání



Toto dílo podléhá licenci Creative Commons
Uveďte původ – Zachovejte licenci 4.0 Mezinárodní.

